

Présentation à l'intention des membres de la Commission sur les finances et l'administration

Budget 2020 et Programme triennal
d'immobilisations 2020-2022

Serge A. Boileau



4 décembre 2019

Liste des acronymes

- CSEM: Commission des services électriques de Montréal
- CES: Centre d'exploitation des structures
- CNESST: Commission des normes, de l'équité, de la santé et de la sécurité au travail
- HQD: Hydro Québec Distribution

Mission

La Commission des services électriques de Montréal s'emploie à promouvoir et à favoriser l'enfouissement des réseaux câblés sur tout le territoire de la ville.

» **Souterrain**

Planifier, concevoir, faire construire, entretenir, exploiter et administrer les réseaux de conduits souterrains pour le compte de ses usagers

» **Aérien (depuis 2001)**

Gérer et coordonner les interventions pour les harmoniser aux réseaux souterrains en concertation avec les services municipaux et les arrondissements

» **Bâtiments**

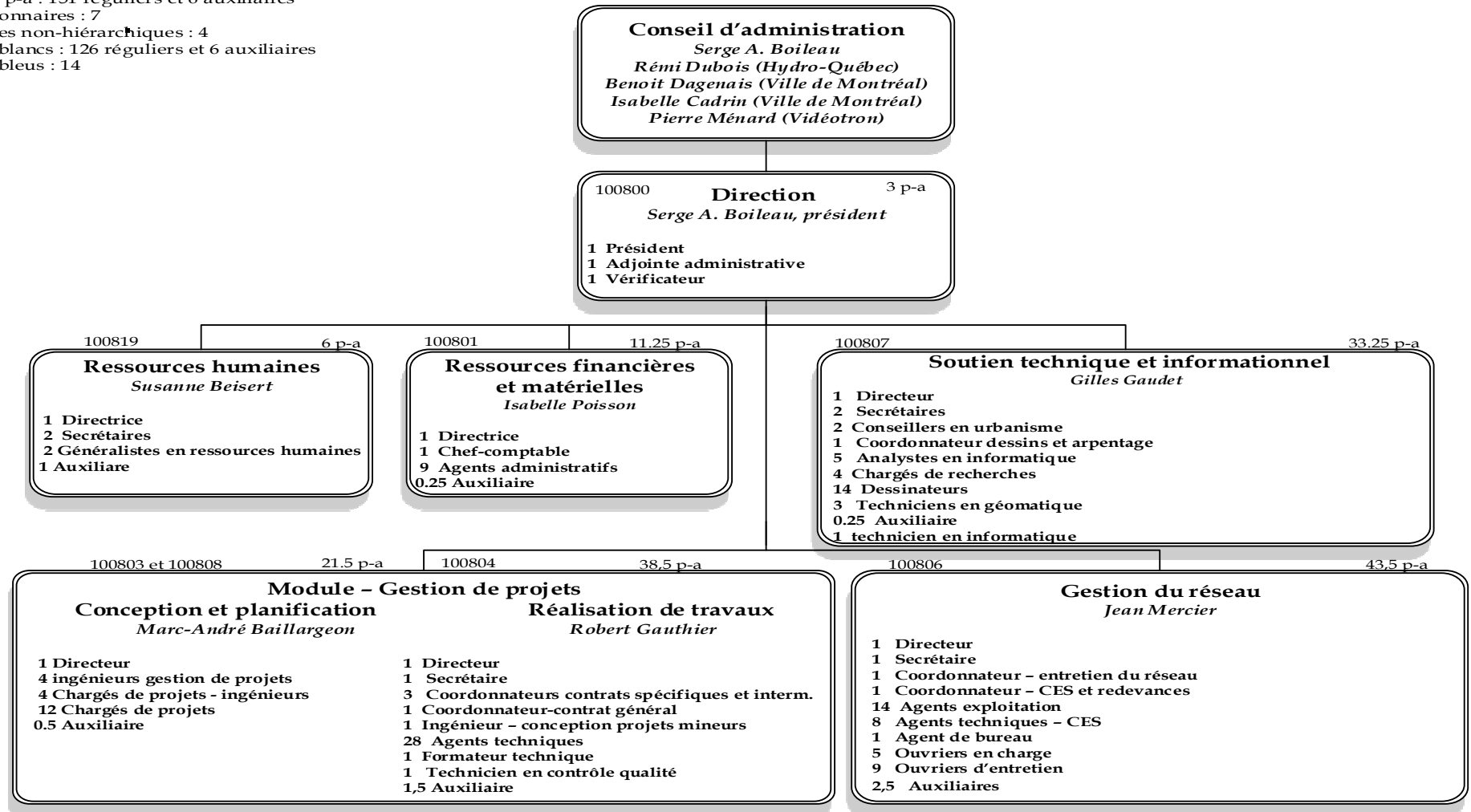
Déterminer la façon dont les bâtiments sont raccordés aux réseaux présents

» **Ententes**

Gérer toutes les ententes entre la ville de Montréal et les entreprises de réseaux câblés

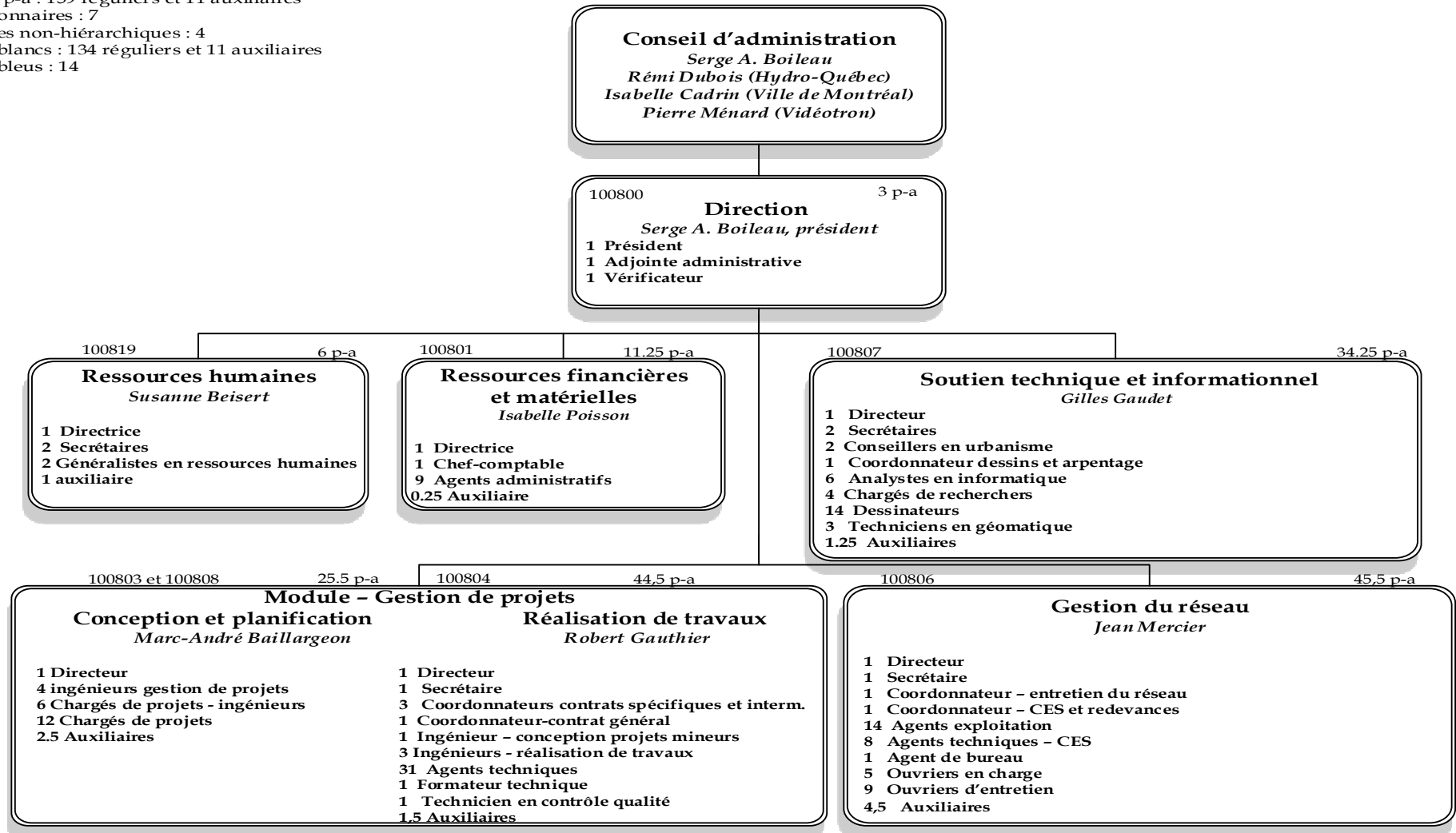
Organigramme 2019

Total p-a : 151 réguliers et 6 auxiliaires
 Gestionnaires : 7
 Cadres non-hiérarchiques : 4
 Cols blancs : 126 réguliers et 6 auxiliaires
 Cols bleus : 14



Organigramme 2020

Total p-a : 159 réguliers et 11 auxiliaires
 Gestionnaires : 7
 Cadres non-hiérarchiques : 4
 Cols blancs : 134 réguliers et 11 auxiliaires
 Cols bleus : 14



Faits saillants 2019 et impact

- Relocalisation du siège social et agrandissement des bureaux au centre de gestion des réseaux
- Développement informatique au CES pour augmenter l'efficacité du service client (libération de concessions)
- Gagnant régional du prix innovation – organisme public, de la CNESST et nomination pour le concours provincial pour le développement d'un godet tamiseur
- Implantation du système Géomap (base de données d'analyses de sols) et d'un système de classement et d'archivage
- Normalisation des devis
- Mise en place d'un cadre de collaboration Ville et son mandataire la CSEM

Budget de fonctionnement 2020

Plan de la présentation

- Objectifs et réalisations 2019
- Bilan en matière de santé et sécurité au travail
- Évolution budgétaire 2019
- Objectifs 2020
- Budget 2020
 - Revenus et dépenses par compétences
 - Revenus et dépenses par objets
 - Revenus et dépenses par objets – explications d’écarts
 - Dépenses par catégories d’emplois
 - Variations de l’effectif par catégories d’emplois
- Principaux écarts 2020 vs 2019
- Période de questions

Objectifs et réalisations 2019

Objectif 1 : Réalisation de 94,9 millions de dollars pour le programme de construction et modification de conduits souterrains (69097)

- Réalisation d'un volume de travaux de 84,3 millions de dollars auquel s'ajoute un travail de conception pour environ 6,0 millions de dollars.

Objectif 2 : Optimiser les opérations entre la CSEM et la gestion des projets intégrés à la Ville de Montréal (DI et grands projets)

- Élaboration d'un cadre de collaboration entre la Ville et son mandataire CSEM

Objectif 3 : Enlèvement de poteaux sur 11,5 kilomètres de rue

- Enlèvement de poteaux sur 6 kilomètres de rues (gestion de projets d'enfouissement rapatriée au BIC)

Objectif 4: Coordination de 2,0 kilomètres de nouveaux développements résidentiels

- Coordination de 2,0 kilomètres de nouveaux développements résidentiels

Objectif 5: Inspection structurale de 4 500 puits d'accès et de 700 puits d'accès pour l'occupation

- 4 022 inspections de puits d'accès réalisées et vérification de l'occupation sur 937 structures

Objectifs et réalisations 2019 (suite)

Objectif 6 : Chantiers de collaboration avec Hydro Québec distribution (HQD) avec une emphase sur la gestion des restrictions d'accès et le transfert de certains de leur réseaux vers la CSEM

- Avancement dans la gestion des restrictions d'accès dans les réseaux de la CSEM et dans le partage de données qui nous permettrons de mieux servir nos clients dès 2020

Objectif 7 : Transfert des réseaux des arrondissements d'Anjou, de St-Laurent et de St-Léonard vers la CSEM

- Transfert du réseau de Ville Mont-Royal complété (demande 2019) et transfert du réseau de St-Laurent prévu fin 2019

Objectif 8 : Fixation du taux de redevances à 3,876 du mètre, soit une augmentation de 1,5% par rapport au taux 2018

- Fixation du taux de redevances à 3,895 du mètre, ce qui est supérieur à la prévision budgétaire et du réel 2018

Objectif 9: Réaliser les négociations des conventions collectives de nos employés cols blancs et cols bleus

- Négociations en cours et devraient se terminer en 2020

Bilan en matière de santé et sécurité au travail

- Les absences pour accident fin août 2019 représentent 0,08 année/personne, soit 0,00005 % d'absence sur les jours ouvrables de la CSEM
- Prix CNESST 2019 pour le godet tamiseur

Évolution budgétaire 2019 - Revenus

Revenus - évolution budgétaire 2019

(en milliers de dollars)

	Conseil municipal	Conseil d'agglomération	Total
Budget original 2019	74 633,6	-	74 633,6
	-	-	-
Budget modifié 2019	74 633,6	-	74 633,6
Prévisions 2019	75 392,6	-	75 392,6
Surplus (déficit)	759,0	-	759,0
<u>Explications des principaux écarts</u>			
- Augmentation du taux de redevances de 0,5 % par rapport au budget	22,0		22,0
Revenus de redevances annuels reçus pour soldes antérieurs (2012 à 2018)	502,0		502,0
Augmentation des revenus d'inspections des structures par caméra	235,0		235,0
	759,0	-	759,0

Évolution budgétaire 2019 - Dépenses

Charges - évolution budgétaire 2019

(en milliers de dollars)

	Conseil municipal	Conseil d'agglomération	Total
Budget original 2019	74 683,0	-	74 683,0
	-	-	-
	-	-	-
Budget modifié 2019	74 683,0	-	74 683,0
Prévisions 2019	74 683,0	-	74 683,0
Surplus (déficit)	0	-	0
<u>Explications des principaux écarts</u>			
Aucun	0		0
	0	-	0

Objectifs 2020

- Le carnet de commandes de projets à réaliser est de 104,6 millions de dollars pour le programme construction et modification de conduits souterrains;
- Optimiser les opérations entre la CSEM et la gestion des projets intégrés à la Ville de Montréal (DI et grands projets) suite à la mise en place du cadre de collaboration en 2019;
- Enlèvement de poteaux sur 9,0 kilomètres de rues;
- Coordination de 2,0 kilomètres de nouveaux développements résidentiels;
- Inspection structurale de 4 500 puits d'accès et de 1 000 puits d'accès pour l'occupation;
- Poursuite des sept chantiers de collaboration avec Hydro Québec distribution (HQD) avec une emphase sur la gestion des restrictions d'accès et le transfert de certains de leurs réseaux vers la CSEM;
- Transfert des réseaux des arrondissements d'Anjou et de St-Léonard vers la CSEM;
- Fixation du taux de redevances à 3,973 \$ du mètre, soit une augmentation de 2,0 % par rapport au taux réel 2019;
- Terminer les négociations de convention collectives de nos employés cols blancs et cols bleus.

Budget 2020 Revenus et dépenses par compétences

Revenus et dépenses par compétences

(en milliers de dollars)

	Revenus						
	Réel comparatif 2015	Réel comparatif 2016	Réel comparatif 2017	Réel comparatif 2018	Prévision comparative 2019	Budget comparatif 2019	Budget 2020
Conseil municipal	75 337,2	72 084,8	71 464,1	73 073,1	75 392,6	74 633,6	77 018,7
Conseil d'agglomération	-	-	-	-	-	-	-
Total	75 337,2	72 084,8	71 464,1	73 073,1	75 392,6	74 633,6	77 018,7

(en milliers de dollars)

	Dépenses						
	Réel comparatif 2015	Réel comparatif 2016	Réel comparatif 2017	Réel comparatif 2018	Prévision comparative 2019	Budget comparatif 2019	Budget 2020
Conseil municipal	62 917,4	61 900,1	60 578,7	70 517,7	74 683,0	74 683,0	81 378,2
Conseil d'agglomération	-	-	-	-	-	-	-
Total	62 917,4	61 900,1	60 578,7	70 517,7	74 683,0	74 683,0	81 378,2

Budget 2020 Revenus et dépenses par objets

Revenus par objets

(en milliers de dollars)

	Réel comparatif 2015	Réel comparatif 2016	Réel comparatif 2017	Réel comparatif 2018	Prévision comparative 2019	Budget comparatif 2019	Budget 2020
Redevances	65 997.3	63 756.8	62 372.8	61 283.5	63 547,9	62 788.9	64 685.7
Autres revenus	5 010.3	3 546.8	3 586.5	4 981.3	6 946,1	6 946.1	6 965.2
Revenus d'intérêts	4 329.6	4 781.2	5 504.8	6 808.3	4 898,6	4 898.6	5 367.8
Total	75 337.2	72 084.8	71 464.1	73 073.1	75 392.6	74 633.6	77 018.7

Dépenses par objets

(en milliers de dollars)

	Réel comparatif 2015	Réel comparatif 2016	Réel comparatif 2017	Réel comparatif 2018	Prévision comparative 2019	Budget comparatif 2019	Budget 2020
Rémunération et cotisations de l'employeur	11 526.3	11 873.5	12 780.3	14 408.9	15 168.3	15 168.3	16 869.2
Transport et communication	248.3	201.8	178.7	274.1	296.1	296.1	290.4
Services professionnels	135.9	195.2	394.4	563.9	679.8	679.8	565.9
Services techniques et autres	5 005.1	3 846.6	276.9	7 869.4	8 245.2	8 245.2	8 425.9
Location, entretien et réparation	1 041.9	1 118.4	1 102.6	1 452.4	1 048.1	1 048.1	1 775.0
Biens non durables	371.9	430.6	438.7	540.1	585.7	585.7	595.8
Biens durables	70.4	92.6	35.1	70.0	75.0	75.0	65.0
Frais de financement	23 721.4	22 439.8	23 487.4	23 105.5	23 606.9	23 606.9	24 515.2
Financement	25 120.0	26 180.2	25 866.8	28 834.3	32 012.6	32 012.6	36 678.9
Programme conversion	265.4	700.6	1 167.7	1 400.0	1 600.0	1 600.0	1 650.0
Total avant affectation	67 506.6	67 079.3	65 728.6	78 518.6	83 317.7	83 317.7	91 431.3
Affectation aux projets PTI	(4 589.2)	(5 179.2)	(5 149.9)	(8 000.9)	(8 634.7)	(8 634.7)	(10 053.1)
Total après affectation	62 917.4	61 900.1	60 578.7	70 517.7	74 683.0	74 683.0	81 378.2

Budget 2020 Revenus et dépenses par objets – explications d'écarts

- **Revenus de redevances** : Augmentation d'environ 1,5M\$ due principalement à la hausse du métrage de 122 000 mètres et 2.5% d'augmentation du taux par rapport au budget de l'année 2019.
- **Rémunération du personnel** : Hausse reliée à l'ajout de 5 postes temporaires et 8 postes permanents (960 225\$), de l'augmentation des échelles des professionnels (94 000\$) et des cadres (59 000\$) et aux augmentations générales (2%) et statutaires (4%) pour 226 652\$.
- **Locations, entretien et réparations** : Ajout du coût du loyer des bureaux sur Crémazie suite à un congé de loyer de 10 mois en 2019 et d'un local supplémentaire à notre atelier sur Hogan (518 000\$). Augmentation du volume et du coût du contrat de thermographie (52 000\$) et des coûts de location d'outils et machinerie (23 000\$). Ajouts de licences informatiques pour le nouveau personnel et des nouveaux logiciels acquis en 2019 (125 000\$) et diverses autres petites dépenses 2 000\$.

Budget 2020 - Dépenses par catégories d'emplois

Charges par catégories d'emplois

(en milliers de dollars)

	\$					
	Budget Comparatif 2015	Budget Comparatif 2016	Budget Comparatif 2017	Budget Comparatif 2018	Budget Comparatif 2019	Budget 2020
Rémunération et cotisations de l'employeur						
Cadres	1 621.3	1 494.2	1 502.3	1 567.2	1 635,5	1 737,7
Cols blancs	9 151.6	9 463.3	10 330.1	11 551.4	12 325,0	13 793,7
Cols bleus	1 023.8	1 060.3	1 146.9	1 187.7	1 207,8	1 337,8
Total avant affectation	11 796.7	12 017.8	12 979.3	14 306.3	15 168,3	16 869,2
Affectation aux projets PTI	(5 985.2)	(6 349.4)	(7 030.0)	(8 000,9)	(8 634,9)	(10 053,1)
Total net après affectation	5 811.5	5 668.4	5 949.3	6 305,4	6 533,4	6 816,1

Budget 2020 - Variations de l'effectif par catégories d'emplois

Charges par catégories d'emplois

(en années-personnes)

	Années-personnes					Budget 2020
	Budget Comparatif 2015	Budget Comparatif 2016	Budget Comparatif 2017	Budget comparatif 2018	Budget comparatif 2019	
Rémunération et cotisations de l'employeur						
Cadres	12.0	11.0	11.0	11.0	11.0	11,5
Cols blancs	106.0	107.0	112.7	128.3	130.8	143,8
Cols bleus	13.0	13.0	14.0	14.0	14.0	15,0
Total avant affectation	131.0	131.0	137.7	153.3	156.8	170,3
Affectation aux projets PTI	(63.2)	(64.2)	(66.7)	(78.1)	(81.8)	(95,0)
Total net après affectation	67.8	66.8	71.0	75.2	75.0	75,3

Principaux écarts 2020 vs 2019 - Revenus

Principaux écarts - volet des revenus

(en milliers de dollars)

	Conseil municipal	Conseil d'agglomération	Total
Budget 2019	74 633,6	-	74 633,6
Conseil municipal			
Hausse des revenus de redevances principalement dûe à l'augmentation du métrage de conduits réservés	1 496,0	-	1 496,0
Hausse des revenus de récupération de l'aérien et des promoteurs basée sur le réel de 2017 et 2018	115,7	-	115,7
Variation des intérêts nets en fonction de la variation du fonds d'amortissement et du fonds général ainsi que des taux d'intérêt	469,2	-	469,2
Divers	304,2	-	304,2
Variation totale	2 385,1	-	2 385,1
Budget 2020	77 018,7	-	77 018,7

Principaux écarts 2020 vs 2019 - Dépenses

Principaux écarts - volet des charges (après l'affectation au PTI)

(en années-personnes et en milliers de dollars)

	Conseil municipal ('000)	Conseil d'agglomération ('000)	Total ('000)
Budget 2019	74 683,0	-	74 683,0
Conseil municipal			
La hausse de 3,0 postes en 2019 explique une partie de la variation planifiée en 2020. De plus, l'effectif nécessaire de 2020 pour réaliser notre mission augmente de 13,0 postes dont 11,0 relié au PTI. Ces besoins sont dû principalement à la hausse de nos travaux depuis 2018, à la multiplication du nombre de contrats, à leurs complexités (rue Ste-Catherine, SRB Pie-IX, le REM, Plaza St-Hubert...) et à l'intégration aux travaux de la ville. Le volume de nos travaux passe de 84,3 en 2019 à 104,6 M\$ en 2020.	1 700,9		1 700,9
Transfert des postes capitalisables aux projet PTI	(1 418,6)		(1 418,6)
Hausse nette des frais de financement associés principalement à nos nouveaux emprunts	5 574,6		5 574,6
Hausse des frais d'administration de la Ville de Montréal	72,7		72,7
Augmentation des coûts du programme aide et subvention pour enfouissement des fils	25,0		25,0
Divers	715,6		715,6
Variation totale	6 695,2	-	6 695,2
Budget 2020	81 378,2	-	81 378,2

Période de questions ?

Programme triennal d'immobilisations 2020-2022



Plan de la présentation

- Liste des acronymes
- Enjeux
- Réalisations 2019
- PTI 2020-2022 par catégories d'actifs
- PTI 2020-2022 à la charge des contribuables (subventions et autres sources de financement)
- Priorités du PTI 2020-2022 : programmes
- Liste des projets
- Priorités du PTI 2020-2022 : projets
- Impacts sur le budget de fonctionnement
- Période de questions
- Annexes
 - Liste des projets par compétences
 - Écart entre le PTI 2019-2021 et le PTI 2020-2022

Liste des acronymes

- CSEM: Commission des services électriques de Montréal
- HQ: Hydro Québec
- MTQ: Ministère des transports du Québec
- SRB: Service rapide par bus
- REM: Réseau express métropolitain
- PIQA: Programme d'intervention dans un quartier ancien

Enjeux

- Répondre aux besoins de nos usagers et utilisateurs;
- Accroître notre capacité de conception et de réalisation pour suivre l'augmentation importante des travaux ville, et ce dans le contexte des projets intégrés;
- Se planifier et se coordonner avec l'ensemble des intervenants particulièrement dans les projets d'envergure;
- Intensifier le développement et la formation de notre personnel technique dans le contexte de l'ajout de postes et du départ d'employés clefs.

Réalisations 2019

Volet protection et développement

- Réalisation d'un volume de travaux de construction et de modification de conduits souterrains (69097) pour un volume d'environ 84,3 M\$ dont:
 - 26,8 M\$ en immobilisation CSEM
 - 57,4 M\$ en travaux intégrés Ville
 - 0,05 M\$ en travaux tiers

Volet enfouissement et conversion

- Réalisation de 0,9 M\$ en enfouissement réseaux câblés – 7,8 Km (69903) et 1,6 M\$ en conversion (69900)
- Enlèvement de poteaux sur 6 kilomètres de rues
- Coordination de 2 kilomètres de nouveaux développements résidentiels

PTI 2020-2022 par catégories d'actifs

PTI 2020-2022 :
317,5 M\$

Commission des services électriques de Montréal

(en milliers de dollars)

CATÉGORIES D'ACTIFS	2020			2021			2022			2020-2022		
	Protection	Développement	Total	Protection	Développement	Total	Protection	Développement	Total	Protection	Développement	Total
CONSEIL MUNICIPAL												
Infrastructures routières	86 450	18 107	104 557	89 475	17 000	106 475	96 575	9 900	106 475	272 500	45 007	317 507
Environnement et infrastructures souterraines												
Parcs, espaces verts et terrains de jeux												
Bâtiments												
Terrains												
Véhicules												
Ameublement et équipements de bureau												
Machinerie, outillage spécialisé et équipements												
Autres éléments de l'actif												
Total :	86 450	18 107	104 557	89 475	17 000	106 475	96 575	9 900	106 475	272 500	45 007	317 507
	pourcentage relatif ==>											
	82.7 %	17.3 %		84.0 %	16.0 %		84.0 %	16.0 %		85.8 %	14.2 %	

NB : aucune dépense de compétence d'agglomération

PTI 2020-2022 par catégories d'actifs (suite)

Ces investissements permettront de répondre aux demandes de nos clients et de saisir les opportunités d'améliorer le réseau.

Des dépenses de 272,5 M\$ (86 %) pour la protection et de 45,0 M\$ pour le développement (14 %) des infrastructures de réseau de conduits seront investies.

PTI à la charge des contribuables (subventions et autres sources de financement)

PTI 2020-2022 : 334,2 M\$

- Au net, un montant de 16,7 M\$ sera à la charge des contribuables, soit 5,0 % du PTI planifié
- 317,5 M\$ financés par des redevances, soit 95,0 % du PTI planifié

Commission des services électriques de Montréal

PTI 2020-2022 à la charge des contribuables

(en milliers de dollars)

MODES DE FINANCEMENT	2020			2021			2022			2020-2022		
	Conseil municipal	Conseil agglomération	Total	Conseil municipal	Conseil agglomération	Total	Conseil municipal	Conseil agglomération	Total	Conseil municipal	Conseil agglomération	Total
Programmation déposée	112 057	0.0	101 830	110 975	0.0	110 975	111 175	0.0	111 175	334 207	0.0	334 207
Source de financement externe												
Redevances et autres revenus CSEM	(104 557)	0.0	(104 557)	(106 475)	0.0	(106 475)	(106 475)	0.0	(106 475)	(317 507)	0.0	(317 507)
Montant à la charge des contribuables	7 500.0	0.0	7 500.0	4 500.0	0.0	4 500.0	4 700.0	0.0	4 700.0	16 700.0	0.0	16 700.0

Liste des programmes

Commission des services électriques de Montréal

Listes des programmes

(en milliers de dollars)

NOM DE L'UNITÉ D'AFFAIRES/DIRECTION	N° PROGRAMME	PROGRAMME	Réalisations antérieures				Budget original	PTI 2020-2022			
			2 015	2 016	2 017	2 018	2 019	2 020	2 021	2 022	Total
CSEM	69097	Programme de construction et de modification de conduits souterrains	22 948	29 398	41 800	72 320	94 930	104 557	106 475	106 475	317 507
	69903	Enfouissement réseaux câblés 7,8 km - entente 1983/1989	0	0	1 700	1 350	4 800	5 500	3 500	3 100	12 100
	69900	Conversion - enfouissement des fils	252	207	1 200	1 900	2 100	2 000	1 000	1 600	4 600
Total :			23 200	29 605	44 700	75 570	101 830	112 057	110 975	111 175	334 207

Priorités du PTI 2020-2022

Programmes PTI 2020-2022

Programme de construction et de modification de conduits souterrains (priorité 1)	317,5 M\$
Enfouissement réseaux câblés 7,8 Km (priorité 2)	12,1 M\$
Conversion – enfouissement des fils (priorité 3)	4,6 M\$

Liste des projets

Liste complète en annexe

Priorités du PTI 2020-2022

Projets PTI 2020-2022

Rue Sainte-Catherine (priorité 1)	17,8 M\$
SRB Pie IX (priorité 2)	11,9 M\$
Rue Ontario (priorité 3)	9,0 M\$
Projet Laurentien – Phase 1 et 2 (priorité 4)	8,5 M\$
Postes HQ – Conversion (priorité 5)	26,7 M\$

Impacts sur le budget de fonctionnement

- L'impact sur le budget de fonctionnement du «programme d'enfouissement réseaux câblés 7,8 Km » (69903) et du programme de conversion (69900) incluant les déplacements arrières lots est de 3,5 millions de dollars sur trois ans (2020 -2022).

Période de questions ?

Pour toute information additionnelle, vous pouvez contacter :

Mme Isabelle Poisson

Directrice Ressources financières et matérielles

COMMISSION DES SERVICES ÉLECTRIQUES DE MONTRÉAL

50, Boulevard Crémazie Ouest, bureau 700

Montréal (Québec) H2P 2T3

Téléphone : (514) 858-4476

Annexes

Liste des sous-projets (69097)

Programme de construction et de modification de conduits souterrains - Protection
(69097 - fonds 12 - CSEM - en milliers de dollars)

Description	2 020	2 021	2 022	Total
ALIM. POSTE BELLECHASSE (DES ERABLES-CASGRAIN)- DES ERABLES (BELLECHASSE-DA	3 500	2 000	0	5 500
AMHERST (GLACIS-SHERBROOKE)	0	1 500	1 500	3 000
ARROND. VILLE-MARIE (PROJETS DIVERS + AMENAG. POURTOUR PONT J-CARTIER	0	0	3 500	3 500
ASSOMPTION (NOTRE-DAME - SOULIGNY) + SOULIGNY (ASSOMPTION-DICKSON) MTQ	0	2 000	0	2 000
ASSOMPTION HOCHELAGA / PIERRE-DE-COUBERTIN (REAMENAGEMENT)	1 500	0	0	1 500
ATWATER (ST-AMBROISE - ST-ANTOINE)	0	0	750	750
BEAUBIEN (PARC - ST-LAURENT)	0	0	1 500	1 500
BOURBONNIERE (NOTRE-DAME - PIERRE-DE-COUBERTIN)	0	0	1 000	1 000
CAMPUS OUTREMONT	3 000	500	0	3 500
CARTIER (SHERBROOKE - RACHEL)	1 200	0	0	1 200
CHEMIN COTE-ST-PAUL (NOTRE-DAME - CENTRE GADBOIS)	3 500	2 000	0	5 500
CHRISTOPHE-COLOMB (JEAN-TALON - JARRY)	0	500	500	1 000
CHUM (ST-DENIS - RENE-LEVESQUE + SANGUINET AU NORD DE LA GAUCHETIERE	1 000	1 000	1 000	3 000
CITE ADMINISTRATIVE (HOTEL-DE-VILLE MTL)	500	1 500	0	2 000
CONTRAT GENERAL - PROJETS INTERMEDIAIRES	15 000	15 000	16 000	46 000
CONTRAT GENERAL - PROJETS MINEURS	10 000	10 000	10 000	30 000
COTE-DES-NEIGES (FOREST HILL - QUEEN-MARY)	0	2 500	0	2 500
COTE-STE-CATHERINE (LAURIER - VILLENEUVE)	0	0	2 000	2 000
DE L'EGLISE (LA VERENDRYE - ST-PATRICK)	0	750	0	750
DECARIE	2 750	1 000	0	3 750
D'IBERVILLE (BELANGER - JEAN-TALON)	750	0	0	750
DUROCHER (OGILVY - JARRY)	1 000	0	0	1 000
EQUIP. INFOR. ET LOGICIELS - COND.SOUT. CSE	75	75	75	225
GASCON (HOCHELAGE - ANGUS)	0	0	1 700	1 700
GOUIN	0	0	3 600	3 600
GRIFFINTOWN	600	1 200	0	1 800
GUY (ST-JACQUES -STE-CATHERINE)	0	0	1 500	1 500
HENRI-BOURASSA (PAPINEAU - BRUCHESI) COTE SUD	0	1 000	1 500	2 500
HOCHELAGA (CURATTEAU - LIEBERT)	0	800	0	800
HUTCHISON (BEAUMONT - OGILVY)	0	0	250	250
JEANNE-MANCE (MILTON-LÉO-PARISEAU)	1 300	0	0	1 300
LEGENDRE (ACADIE - MARCHÉ-CENTRAL)	0	0	750	750
MAISONNEUVE	0	0	2 400	2 400
MOZART (ST-LAURENT - DE GASPE)	0	1 000	0	1 000
NOTRE-DAME	0	1 000	2 500	3 500
ONTARIO	2 500	2 500	4 000	9 000

Liste des sous-projets (69097) (suite)

Programme de construction et de modification de conduits souterrains - Protection
(69097 - fonds 12 - CSEM - en milliers de dollars)

Description	2 020	2 021	2 022	Total
(suite)				
PEEL	4 000	0	0	4 000
PIERRE-DE-COUBERTIN (BOURBONNIÈRE/VIAU)	1 200	0	0	1 200
PISTE CYCLABLE MONSIEURNEUVE PHASE 3	0	0	1 000	1 000
PONT JACQUES-BIZARD	0	1 000	500	1 500
POSTE ABAISSEUR LIONEL-GROULX (STM): ST-ANTOINE - ST-JACQUES ET NOTRE-DAME	2 000	3 000	0	5 000
POSTE HQ	5 200	10 000	11 500	26 700
PROJET ROYALMOUNT	0	2 000	5 000	7 000
R.E.M.	3 000	1 000	0	4 000
RACHEL (PARTHENAIS - MONTGOMERY)	0	0	1 500	1 500
REAMENAGEMENT AUTOUR DE L'ANCIEN SITE DE L'HOPITAL POUR ENFANT DE MTL	0	1 200	0	1 200
REMP/ACQUISITION/MODIFICATION DE VÉHICULE - COND. SOUT. CSE	225	350	0	575
RENE-LEVESQUE (HOTEL-DE-VILLE - ST-DENIS)	0	0	1 500	1 500
SHERBROOKE	0	1 300	1 000	2 300
SQUARE PHILIPS	3 000	0	0	3 000
SQUARE VIGER	600	0	0	600
SRB PIE IX (AMOS - PIERRE DE COUBERTIN)	5 200	5 200	1 500	11 900
ST-ANTOINE (DE COURCELLE - ROSE-DE-LIMA)	0	1 000	1 000	2 000
ST-DENIS	0	2 000	3 000	5 000
STE-CATHERINE	2 500	8 250	7 000	17 750
ST-GERMAIN (ADAM - ONTARIO)	0	500	0	500
ST-HUBERT	4 000	1 000	0	5 000
ST-JACQUES (COUVENT - LAPORTE)	0	0	500	500
ST-JOSEPH	1 000	500	600	2 100
ST-LAURENT	2 000	0	2 000	4 000
ST-PATRICK (ANGER - PITT)	0	0	600	600
ST-PAUL	1 000	1 000	0	2 000
TRAVAUX EN REGIE - COND.SOUT. CSE	350	350	350	1 050
VAN HORNE	2 000	1 000	1 000	4 000
VIADUC REMEMBRANCE	1 000	1 000	500	2 500
WELLINGTON (STE-MADELEINE - ST-PATRICK)	0	0	500	500
Total	86 450	89 475	96 575	272 500

Liste des sous-projets (69097) (suite)

**Programme de construction et de modification de conduits souterrains - Développement
(69097 - fonds 12 - CSEM - en milliers de dollars)**

Description	2 020	2 021	2 022	Total
DE L'EPÉE (BEAUMONT - VOIE FERREE)	400	0	0	400
GOUIN EST (PITFIELD - ALBERT-PRÉVOST)	0	3 000	2 500	5 500
GOUIN EST (SHERBROOKE - METROPOLITAIN)	0	2 000	0	2 000
GRIFFINTOWN LOT (WILLIAM - SMITH)	0	1 000	0	1 000
GRIFFINTOWN LOT 10 DE L'INSPECTEUR (NOTRE-DAME - WILLIAM)	0	200	0	200
GRIFFINTOWN LOT 3C OTTAWA	0	1 600	400	2 000
GRIFFINTOWN LOT 9 YOUNG (WILLIAM - WELLINGTON)	0	0	1 200	1 200
HENRI-JULIEN - CARMEL	0	0	2 300	2 300
JARRY (CHRISTOPHE-COLOMB - GARNIER) PHASE 1	2 000	0	0	2 000
LACHAPELLE (DULONGPRE - GOUIN EST) PHASE 3 (PROJET LAURENTIEN)	1 000	1 500	0	2 500
LANGELIER	0	1 600	0	1 600
LAURENTIEN ET PHASE 2 (PROJET LAURENTIEN)	8 500	0	0	8 500
PIQA CHAMPLAIN	750	0	0	750
PIQA ST-GABRIEL (OU CHARLEVOIX) - ARGENCON (AUGUSTIN-CANTIN - CHA)	400	400	0	800
SECTEUR DE CASTELNAU	0	2 500	3 500	6 000
ST-GREGOIRE (ST-DENIS - PAPINEAU) (83-89)	4 057	0	0	4 057
ST-JEAN-BAPTISTE (NOTRE-DAME - VICTORIA)	1 000	0	0	1 000
ST-URBAIN (BEAUBIEN - BEAUMONT)	0	1 900	0	1 900
WAVERLY (PARC DES GORILLES) BEAUBIEN A ST-ZOTIQUE	0	1 300	0	1 300
Total	18 107	17 000	9 900	45 007

Grand Total - protection et développement	104 557	106 475	106 475	317 507
--	----------------	----------------	----------------	----------------

Liste des sous-projets (69900)

Projets de conversion 83-89 (excluant 7,8 km)
(69900 - fonds 14 -Ville - en milliers de dollars)

Description	2 020	2 021	2 022	Total
BEAUDRY	0	150	150	300
BEAUCLERK	75	0	0	75
MESSIER-HOCHELAGA	100	25	0	125
5E ET 6E AVENUES RDP	100	75	0	175
PIQA CONGRÉGATION	275	75	0	350
PIQA CONGRÉGATION - POINTE ST-CHARLES	175	75	0	250
PIQA ST-GABRIEL	0	100	725	825
PIQA CHAMPLAIN	0	250	175	425
PIQA VALLIÈRES	250	25	0	275
CÔTE STE-CATHERINE, COURTRAI, LÉGARÉ	475	0	0	475
ST-ZOTIQUE, 2E, 3E, 5E, 6E AVENUES	125	0	0	125
NOTRE-DAME EST	300	100	0	400
RIVIÈRE-DES-PRAIRIES	0	0	100	100
SHERBROOKE EST	0	0	50	50
DARLINGTON	0	0	50	50
PIERRE-DE-COUBERTIN	0	0	50	50
JEAN-TALON EST	0	0	25	25
JEANNE-D'ARC	0	0	25	25
BÉLANGER - 23E À 35E AVENUES	0	0	125	125
DIVERSES INTERVENTIONS - TRAVAUX MINEURS ET SERVITUDES	125	125	125	375
Total	2 000	1 000	1 600	4 600

Liste des sous-projets (69903)

Enfouissement des réseaux câblés sur 7,8 km-Ajustement de 10 km à l'entente 83-89
(69903 - fonds 14 -Ville - en milliers de dollars)

Description	2 020	2 021	2 022	Total
CÔTE ST-LUC	500	0	0	500
SAINT-PATRICK	550	0	0	550
SAINT-GRÉGOIRE	1 300	200	0	1 500
JARRY EST	100	100	800	1 000
LANGELIER	0	800	300	1 100
GRIFFINTOWN	750	900	0	1 650
LAURENTIEN-LACHAPELLE	2 300	1 500	2 000	5 800
Total	5 500	3 500	3 100	12 100

ÉCART ENTRE LE PTI 2019-2021 ET LE PTI 2020-2022

Écart entre le PTI 2019-2021 et le PTI 2020-2022

(en milliers de dollars)

No	Programme / Projet	PTI 2019-2021 (brut)				PTI 2020-2022 (brut)				Écart Total	Explications
		2019	2020	2021	Total	2020	2021	2022	Total		
69097	Construction	94 930	94 345	95 825	285 100	104 557	106 475	106 475	317 507	32 407	Ajustement d'estimations PTI 2019 pour \$18 millions et ajouts / retraits de projets pour (\$14,4 millions)
69900	Conversion	2 100	1 700	1 700	5 500	2 000	1 000	1 600	4 600	(900)	Ajustement d'estimations PTI 2019 pour 0,5 million et ajouts / retraits de projets pour (\$0,7 million)
69903	Enfouissement	4 800	1 900	1 600	8 300	5 500	3 500	3 100	12 100	3 800	Ajustement d'estimations PTI 2019 pour \$3,8 million et aucun ajout de projet
Total		101 830	97 945	99 125	298 900	112 057	110 975	111 175	334 207	35 307	
Source de financement externe		94 930	94 345	95 825	285 100	104 557	106 475	106 475	317 507	32 407	
Total des financements nets		6 900	3 600	3 300	13 800	7 500	4 500	4 700	16 700	2 900	



URL téléchargement de la présentation