

## **Présentation à l'intention des membres de la Commission sur les finances et l'administration**

**Budget 2020 et Programme triennal  
d'immobilisations 2020-2022**

Chantal Morissette

Service de l'eau

Date : 3 décembre 2019

## Liste des acronymes

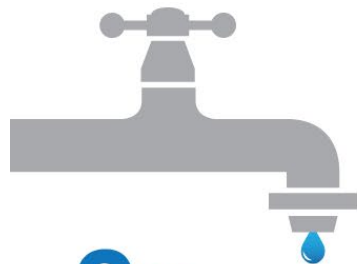
- a-p: Année-personne
- DEP : Direction de l'eau potable
- DEEU : Direction de l'épuration des eaux usées
- DRE : Direction des réseaux d'eau
- ICI : Industries, commerces, institutions
- PCI : Paiement comptant des investissements
- PTI : Plan triennal d'investissement

## Mission

Le Service de l'eau a pour mission d'assurer la maîtrise, la coordination et la cohérence des activités du cycle de l'eau (production et distribution de l'eau potable, collecte et traitement des eaux usées) sous l'angle de l'entretien et de l'extension du réseau, et ce, de manière à développer une organisation de gestion publique de l'eau qui soit performante et perçue comme telle par la population et les usagers de l'agglomération de l'île de Montréal.

De plus, le Service de l'eau est responsable du plan d'intervention de l'eau intégrant le volet voirie afin d'optimiser les interventions nécessaires aux infrastructures de l'eau et de la voirie.

## Le Service de l'eau en bref



### 9 étapes du cycle de l'eau

- ..... Prélever
- ..... Traiter
- ..... Transporter
- ..... Réguler
- ..... Distribuer
- ..... Capter
- ..... Intercepter
- ..... Épurer
- ..... Rejeter



30,5 milliards de dollars d'actifs

**6 usines** d'eau potable

**770 km** de conduites principales d'aqueduc et **3 200** vannes principales

**14 réservoirs** d'eau potable

**3 600 km** de conduites secondaires d'aqueduc, **22 000** bornes d'incendies et **33 000** vannes

**4 300 km** de conduites secondaires d'égouts  
**148 000** puisards et **80 000** regards d'égouts

**520 km** de collecteurs d'égouts

**16** ouvrages de rétention

**115 km** d'intercepteur

**2 stations** d'épuration

- Une eau potable de **qualité** pour **2 millions de personnes**
- 950 employés** dédiés à un service de proximité dans un souci d'amélioration continue
- Un service à la population **24/7**
- 579** milliards de litres d'**eau potable** produits par année
- 883** milliards de litres d'eaux usées **épurées annuellement**
- Un cadre réglementaire exigeant et en **constante évolution**
- Une **contribution essentielle** des arrondissements dans l'entretien des réseaux d'eau
- Un **patrimoine collectif à entretenir** pour les générations futures

## Organigramme 2019

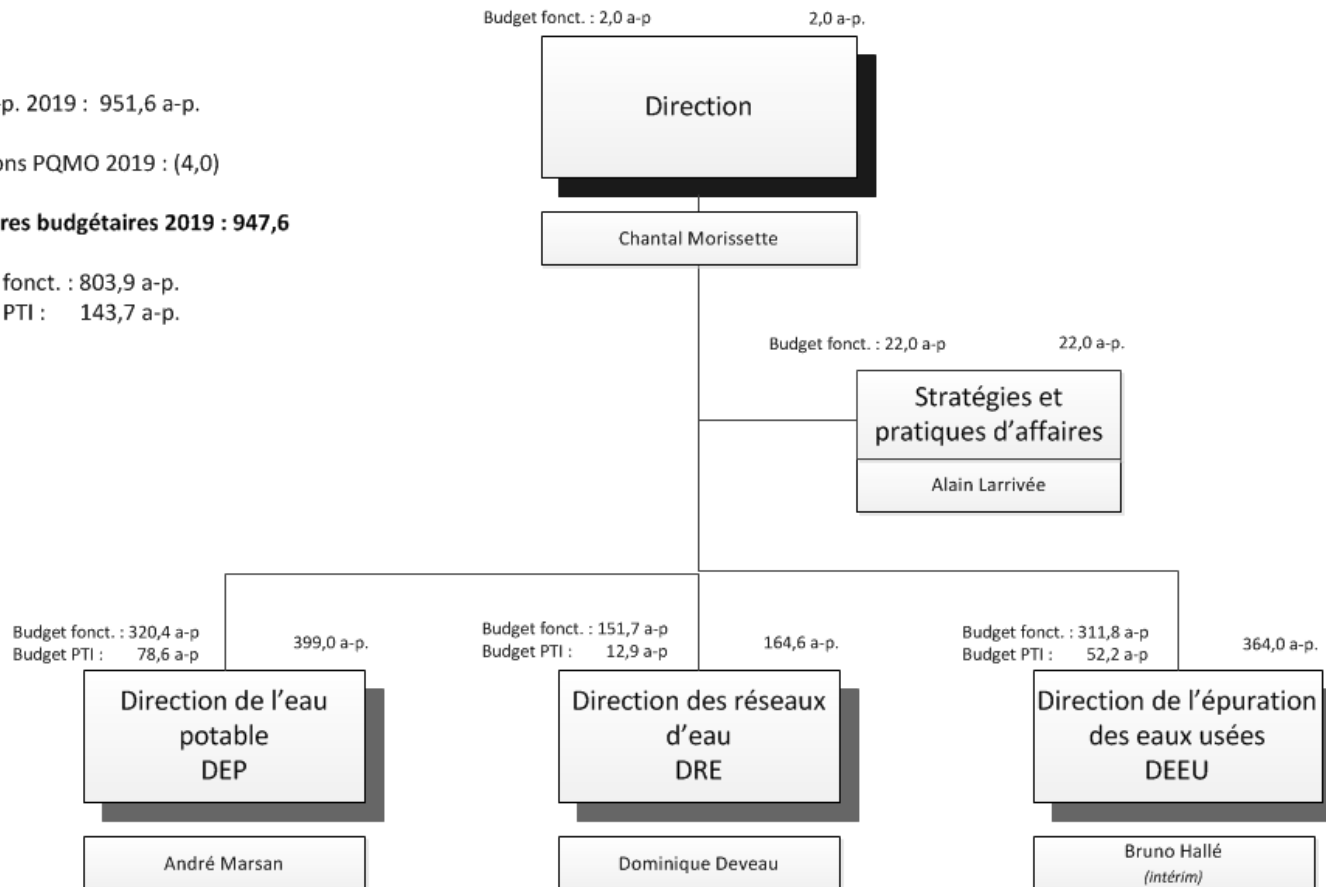
Total a-p. 2019 : 951,6 a-p.

Prévisions PQMO 2019 : (4,0)

**Structures budgétaires 2019 : 947,6**

Budget fonct. : 803,9 a-p.

Budget PTI : 143,7 a-p.



## Organigramme 2020

Total a-p. 2019 : 951,6 a-p.  
 Total a-p. 2020 : 956,5 a-p. => Différence : + 4,9  
 (926,0 perm + 16,7 temp + 13,8 bh)

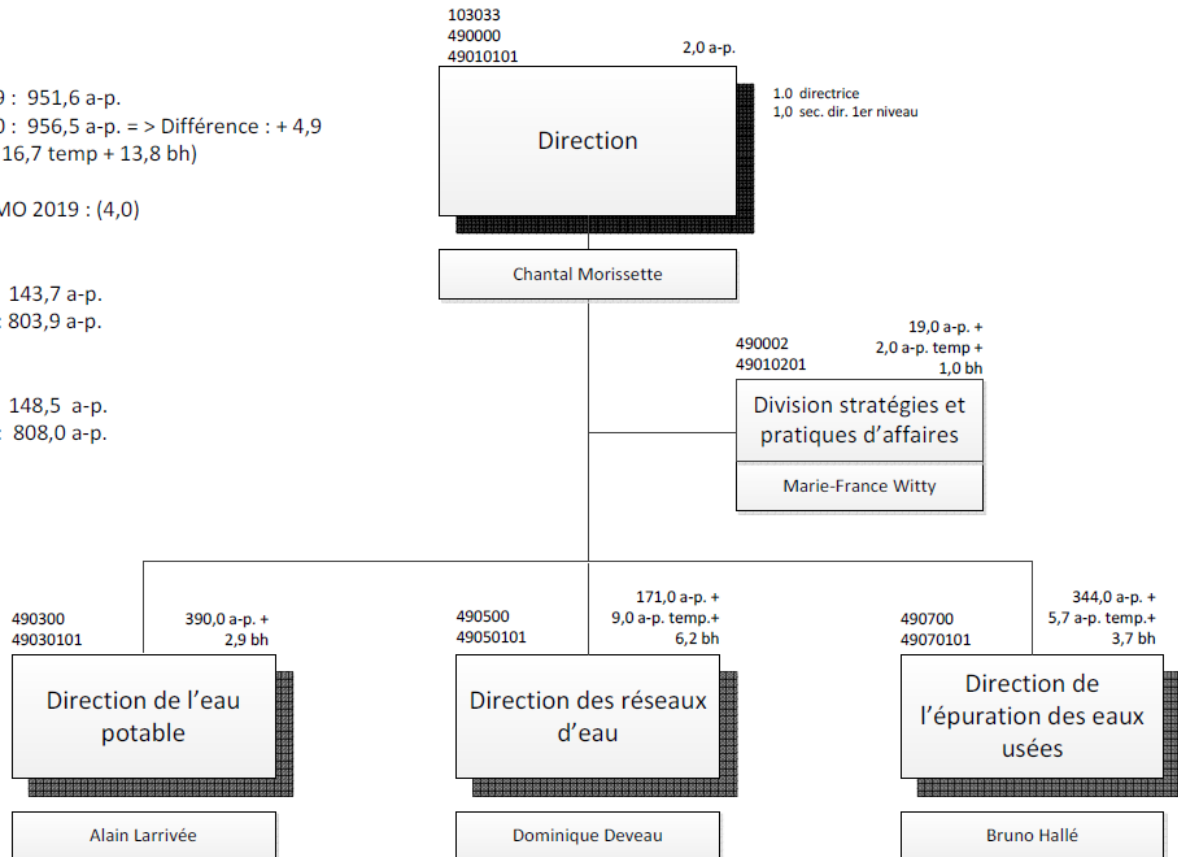
Prévisions PQMO 2019 : (4,0)

### 2019

Budget PTI : 143,7 a-p.  
 Budget fonct. : 803,9 a-p.

### 2020

Budget PTI : 148,5 a-p.  
 Budget fonct. : 808,0 a-p.



## LE fait saillant de 2019

### Remplacement en urgence d'une conduite de 84 pouces

*La Ville de Montréal doit réparer d'urgence sa principale conduite d'eau potable, Radio-Canada*

*Principale conduite d'eau de Montréal à réparer : « Pas question d'attendre », La presse*

*Une importante conduite d'eau en piteux état force la Ville de Montréal à entreprendre des travaux d'urgence dès jeudi, 1,2 million de personnes étant à risque d'être privé d'eau potable en cas de bris., TVA nouvelles*



## Faits saillants 2019



Service de l'eau de la Ville de Montréal

- Le Service de l'eau a réalisé plus de 90 % des investissements prévus afin de mettre aux normes ses installations, d'améliorer la fiabilité des équipements et du réseau de distribution et de protéger l'environnement.
- 135 km du réseau d'aqueduc et d'égouts ont été réhabilités, ce qui permet à la Ville de Montréal d'atteindre les cibles de renouvellement établies au Plan d'intervention 2016-2020 et de diminuer le risque de bris d'aqueduc et d'effondrement d'égouts.
- Bonification du programme de remplacement d'entrées de service en plomb visant à améliorer la qualité de l'eau potable au robinet.
- Poursuite des travaux de protection de la prise d'eau de l'usine Atwater visant à sécuriser l'alimentation en eau potable de 1,2 millions de citoyens.



## Faits saillants 2019



- Poursuite de la construction des ouvrages de rétention destinés à augmenter la protection hydraulique des citoyens et à limiter les surverses d'eaux usées au fleuve Saint-Laurent et à la rivière des Prairies.
- Suivi en temps réel de la qualité de l'eau des plages de Montréal.
- Participation à l'effort collectif de gestion des crues du printemps 2019 dans l'arrondissement de Pierrefonds Roxboro : protection des émissaires pluviaux afin d'éviter des refoulements d'eau dans certains secteurs.

## Faits saillants 2019



L'EAU  
DE  
MONTRÉAL



- Nouvelle image de marque de l'eau de Montréal.
- Promotion de la qualité de l'eau de Montréal au moyen d'une buvette mobile présente dans divers événements promotionnels afin de sensibiliser le citoyen à la diminution de son empreinte écologique en choisissant l'eau du robinet.
- Entrée de la Ville de Montréal dans la Communauté bleue.
- Réévaluation de la valeur des actifs du Service de l'eau : 30,5 G\$ à 33,1 G\$ avec un déficit d'entretien estimé à 3,3 G\$.



Service de l'eau de la Ville de Montréal

# Budget de fonctionnement 2020

## Plan de la présentation

- Objectifs et réalisations 2019
- Indicateurs REMC
- Indicateurs du service
- Bilan en matière de santé et sécurité au travail
- Évolution budgétaire 2019
- Objectifs 2020
- Budget 2020
  - Revenus et dépenses par compétences
  - Revenus et dépenses par objets
  - Revenus et dépenses par objets – explications d’écarts
  - Dépenses par catégories d’emplois
  - Variations de l’effectif par catégories d’emplois
- Principaux écarts 2020 vs 2019
- Période de questions

## La Stratégie Montréalaise de l'eau

- Cadre conceptuel qui gouverne la gestion de l'eau dans une perspective de globalité, de cohérence et de durabilité.
- Cinq grands enjeux :
  - ✓ la sécurité et la santé du public
  - ✓ la gestion responsable des actifs et l'optimisation de leur rendement
  - ✓ le financement soutenu et la gestion financière responsable
  - ✓ la responsabilité environnementale accrue par la gestion durable de l'eau
  - ✓ l'adoption de saines pratiques de gestion et d'opération

**La Stratégie montréalaise de l'eau comprend 432 actions, projets ou programmes sur un horizon de 10 ans (2011-2020)**

## Alignement stratégique du Service de l'eau

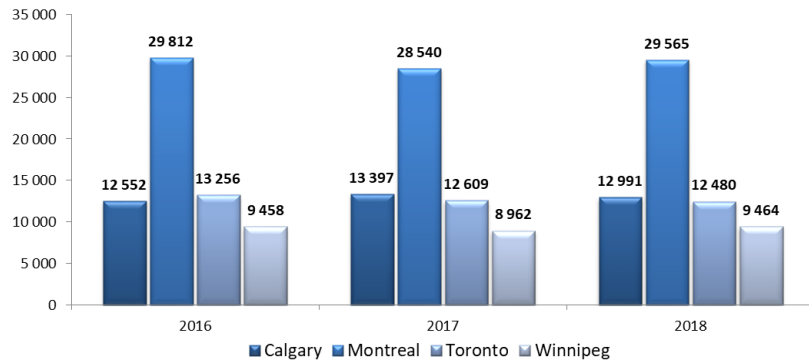
Stratégie Montréalaise de l'eau	Santé et sécurité	Gestion responsable des actifs et optimisation de leur rendement	Responsabilité environnementale	Saine pratiques de gestion	Financement soutenu et gestion financière responsables
Priorités de l'administration	Aligner nos actions collectives et individuelles vers une vision commune axée sur les services aux citoyens		Gérer efficacement dans une perspective de transition écologique	Simplifier les façons de faire Offrir un environnement de travail sain et sécuritaire Implanter une culture de l'inclusion et de la diversité Agir sur la mobilisation du personnel Assurer une main d'œuvre disponible et qualifiée	
Objectifs du Service de l'eau	Assurer la qualité et la continuité des opérations dans le respect du cadre réglementaire	Assurer un entretien optimal des infrastructures et augmenter le niveau de réalisation des projets d'investissement	Protéger l'environnement	Adopter de saines pratiques de gestion et assurer une gestion efficiente des ressources financières et humaines	

## Objectifs et réalisations 2019

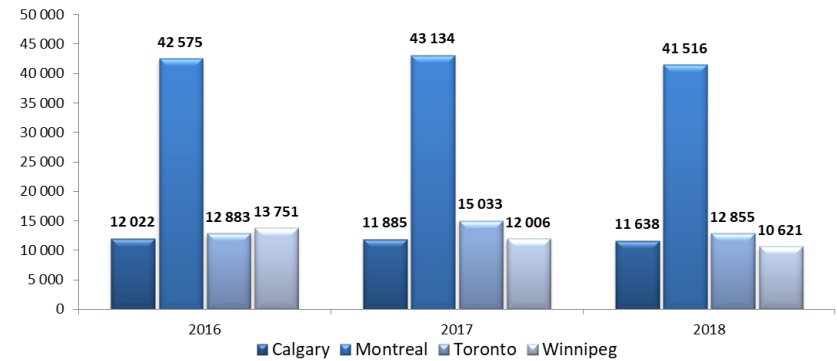
<p><b>Assurer la qualité et la continuité des opérations dans le respect du cadre réglementaire</b></p>	<ul style="list-style-type: none"> <li>• Respect des exigences du Règlement sur la qualité de l'eau potable et distinction pour 4 usines au Programme d'excellence en eau potable (PEXEP)</li> <li>• Respect des exigences d'enlèvement des matières en suspension et du phosphore dans les eaux usées</li> <li>• Dépistage de plus de 10 000 entrées de service en plomb et remplacement de 4 800 entrées</li> </ul>
<p><b>Protéger l'environnement</b></p>	<ul style="list-style-type: none"> <li>• Taux d'interception global des eaux usées de 99,9 %</li> <li>• 212 dépistages de raccords inversés d'égouts et 44 corrections</li> <li>• Suivi de la qualité de l'eau dans les secteurs prévus pour les plages</li> <li>• Valorisation agricole de près de 20 % des cendres produites à la station d'épuration des eaux usées Jean-R.-Marcotte</li> </ul>
<p><b>Assurer un entretien optimal des infrastructures et augmenter le niveau de réalisation des projets d'investissement</b></p>	<ul style="list-style-type: none"> <li>• Renouvellement de 135 km de conduites d'eau potable et d'égouts</li> <li>• Auscultation de 268 km de conduites d'aqueduc et d'égouts</li> <li>• Réparation de plus de 1 200 fuites sur le réseau d'aqueduc par les arrondissements</li> <li>• Plus de 35 000 interventions d'entretien réalisées annuellement à la DEEU et à la DEP</li> <li>• Près de 90 % des travaux correctifs et préventifs effectués au Service de l'eau en mode planifié</li> </ul>
<p><b>Adopter de saines pratiques de gestion et assurer une gestion efficiente des ressources financières et humaines</b></p>	<ul style="list-style-type: none"> <li>• Optimisation des opérations et participation au plan de gestion de la puissance d'Hydro-Québec pour des économies de 584 000 \$</li> <li>• Déploiement des meilleures pratiques de planification des activités d'entretien dans trois arrondissements au moyen d'un progiciel de gestion de la maintenance (MAXIMO)</li> <li>• Ajout de 2 400 compteurs en opération dans les industries, commerces et institutions (ICI) pour un total de 19 400 compteurs</li> </ul>

## Indicateurs REMC

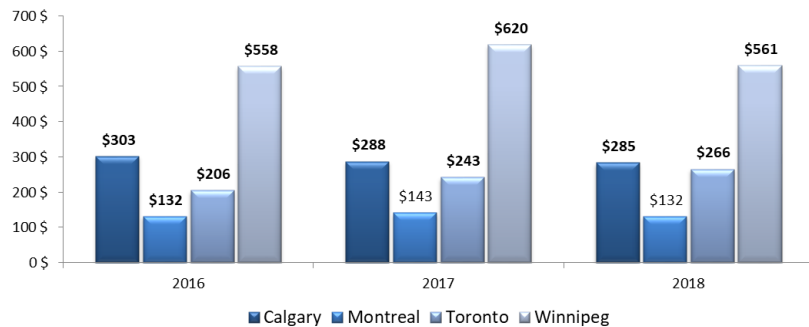
### Mégalitres d'eau potable traités pour 100 000 habitants



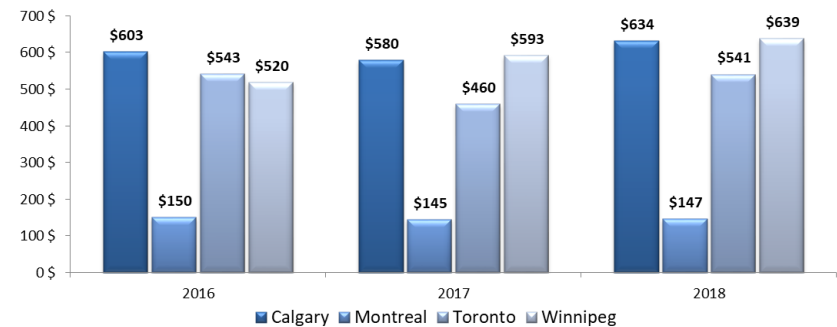
### Mégalitres d'eaux usées traités pour 100 000 habitants



### Coût total du traitement d'eau potable par mégalitre d'eau traité



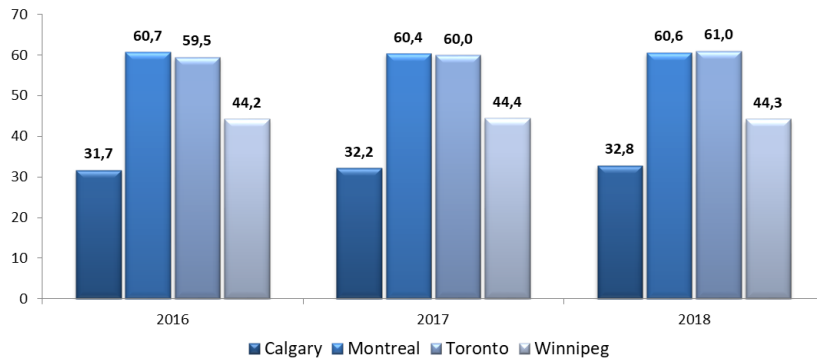
### Coût total du système de traitement des eaux usées par mégalitre d'eau traité



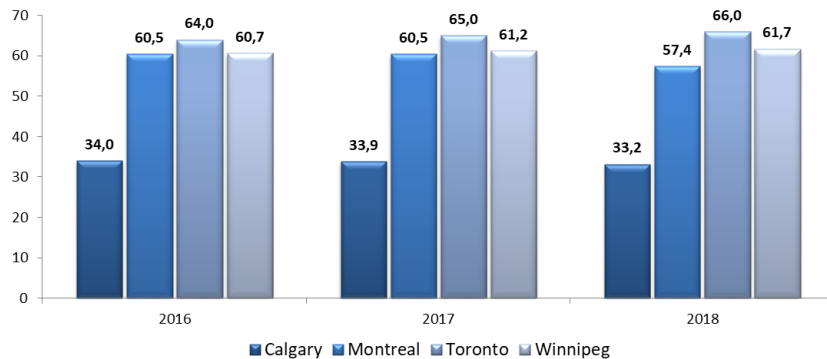


## Indicateurs REMC

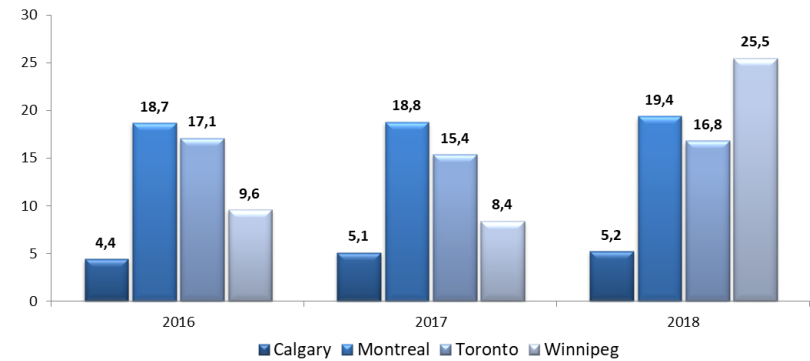
### Âge moyen des conduites d'eau potable



### Âge moyen des conduites d'eaux usées



### Nombre de bris par 100 kilomètres de conduite



## Indicateurs du Service

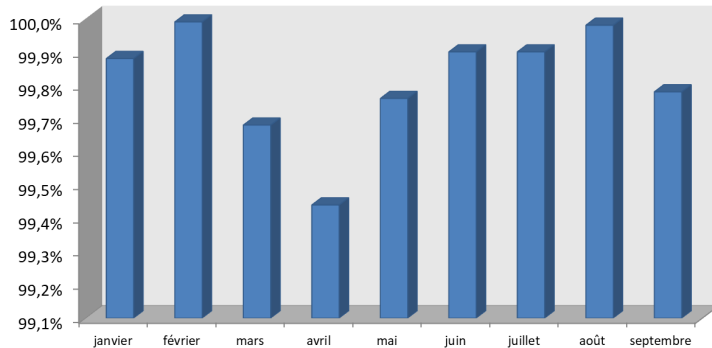
### Qualité du traitement

Indice des étoiles PEXEP (max: 5 étoiles)



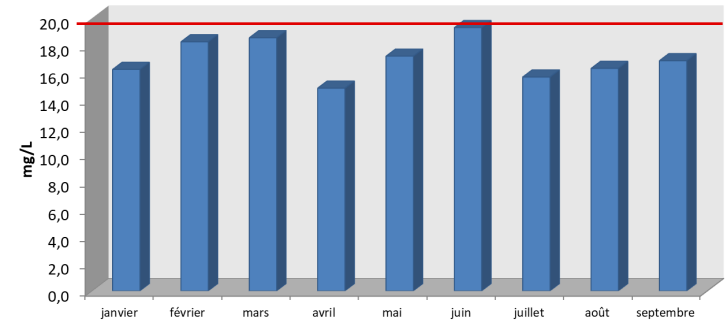
	Atwater	Desbaillets	Pte-Claire	Pierrefonds	Lachine	Dorval
janvier	3	0	5	3	3	3
février	3	0	5	3	3	3
mars	0	0	5	3	3	3
avril	0	0	5	3	3	3
mai	0	0	5	3	3	3
juin	0	0	5	3	3	3
juillet	0	0	5	3	3	3
août	0	0	5	3	3	3

Taux d'interception des eaux usées

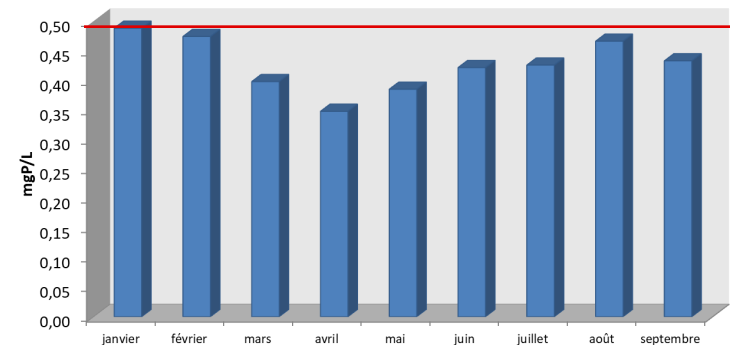


### Qualité des rejets

Concentration de matières en suspension dans les eaux usées



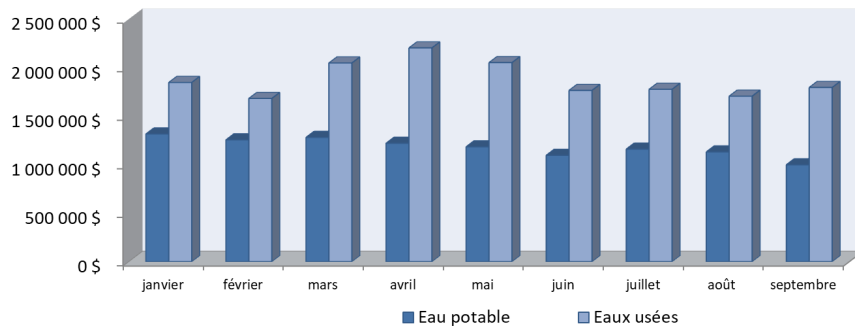
Concentration de phosphore dans les eaux usées



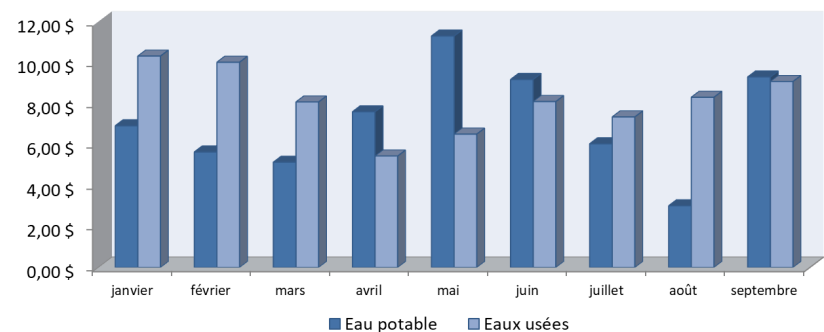
— Norme réglementaire

## Indicateurs du Service Coûts

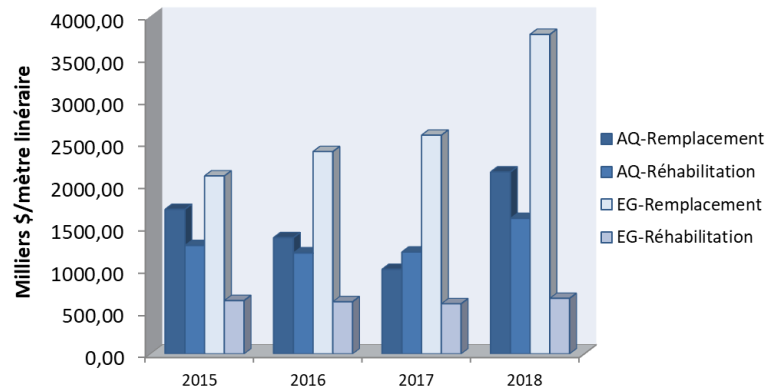
Coût mensuel d'électricité



Coût mensuel des produits chimiques par 1000 m<sup>3</sup> d'eau traitée

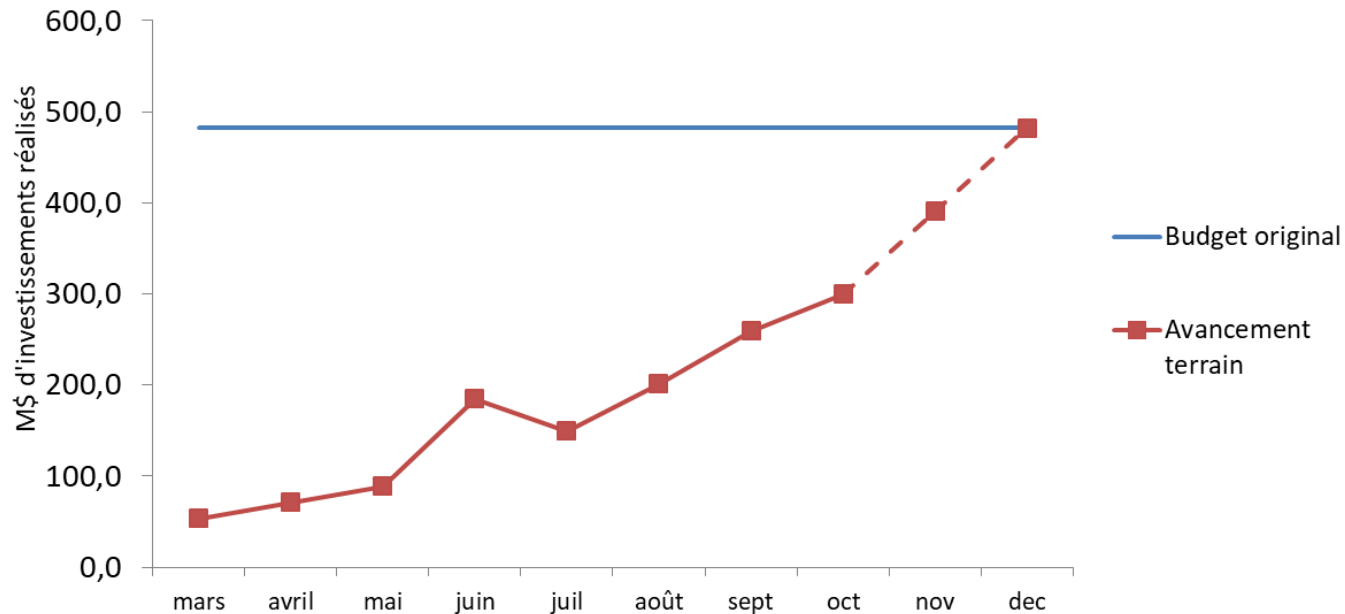


Coût unitaire de remplacement ou de reconstruction des conduites secondaires

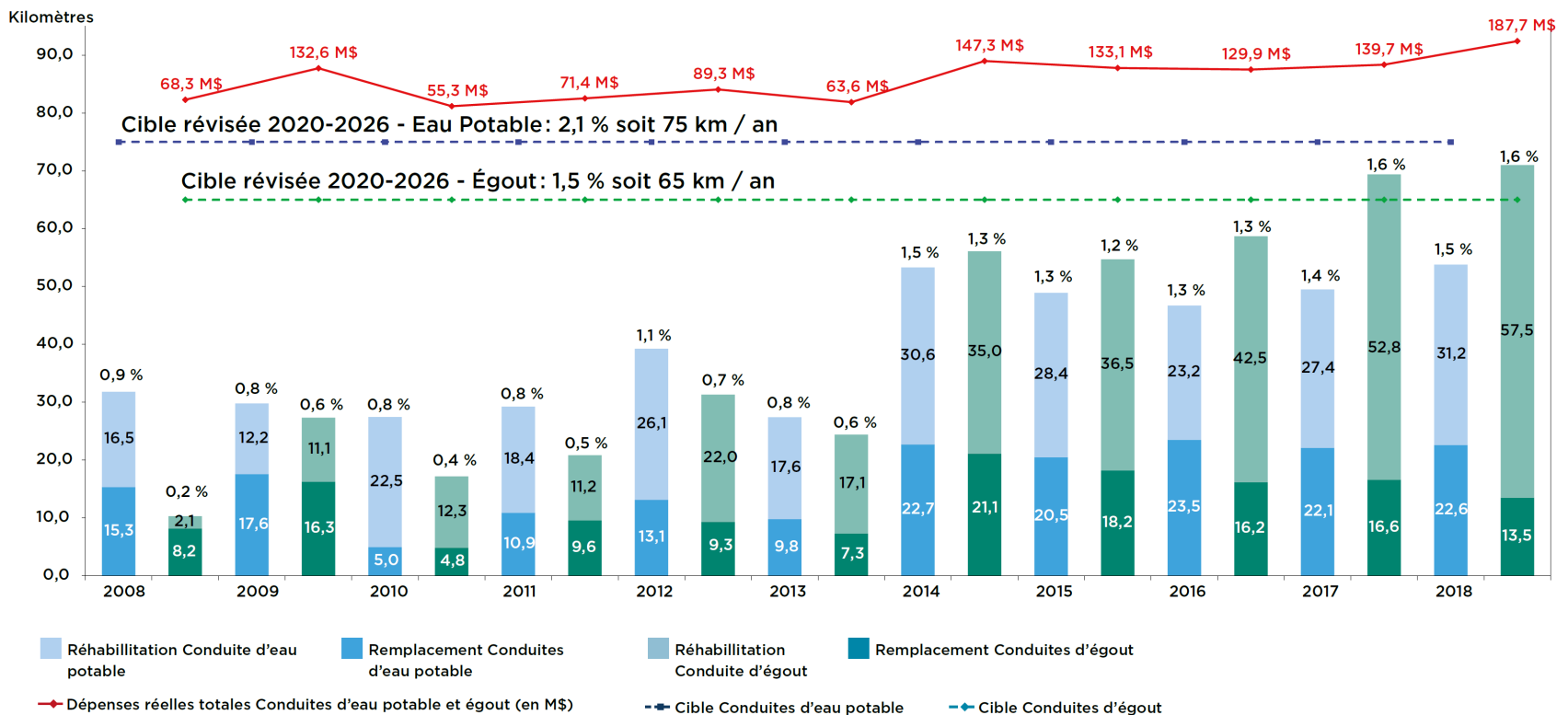


## Indicateurs du Service Réalizations globales

### Suivi mensuel d'investissements réalisés



## Indicateurs du Service Réalizations renouvellement du réseaux secondaires

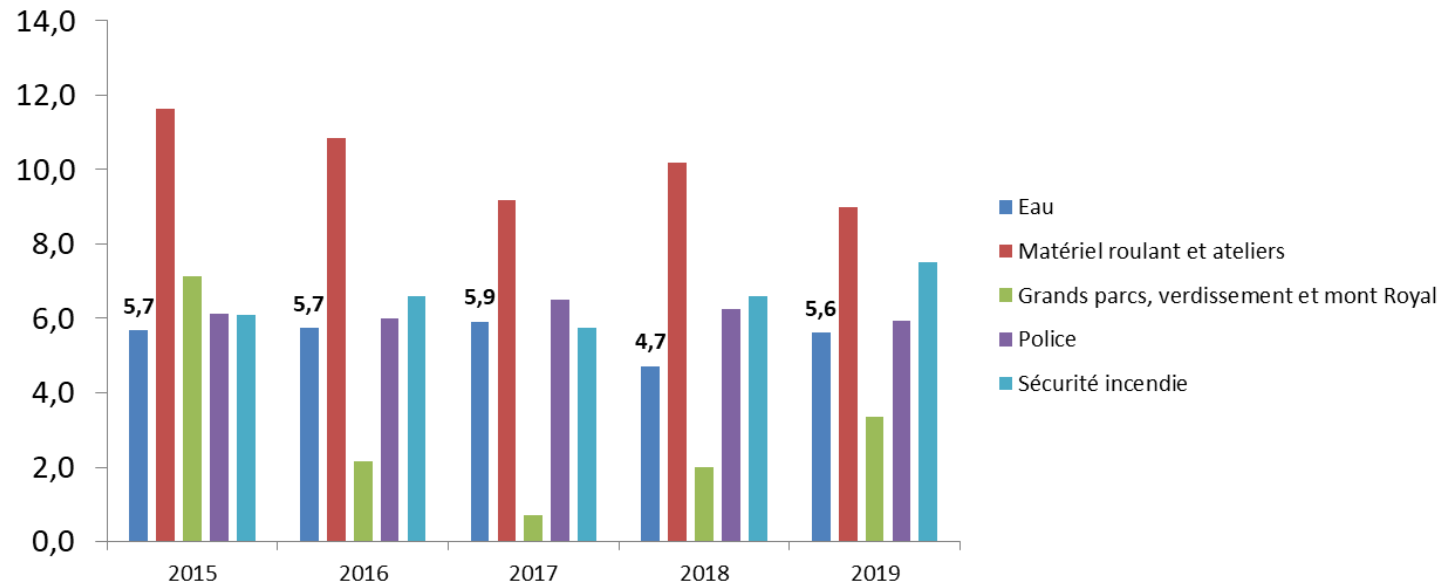


## Bilan SST- Efforts de prévention

- 12 heures de formation par employé
- 470 000 \$ d'investissement destinés directement à la prévention des accidents à la source (mise à niveau d'équipement existant pour les mettre aux normes, achats de nouveau matériel, firmes externes pour audit de pratiques sst, etc.)
- Seulement 11 interventions de la CNESST en 2019 :
  - toutes réalisées en chantier dont la Ville est maître d'œuvre
  - aucune intervention en lien avec les opérations
  - quatre dérogations et un arrêt de chantier, résolu en moins de 24 h
- 70 % des plans d'action SST des Directions réalisés au 1<sup>er</sup> octobre 2019

## Bilan SST- Portrait des lésions

Taux de fréquence des lésions



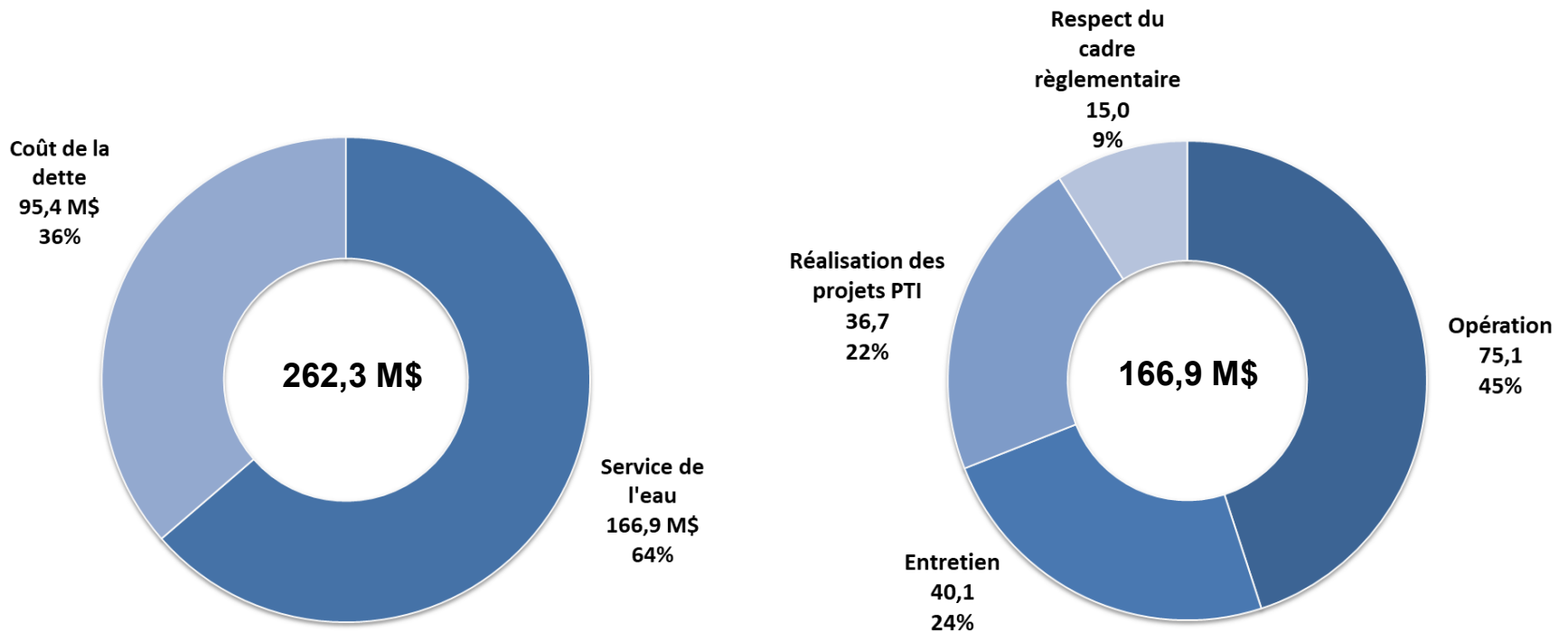
Le nombre d'heures travaillées ne cesse d'augmenter depuis 2015

## Budget 2020 - Faits saillants

- Le budget du Service de l'eau est de 262,3 M\$ en hausse de 6,2 % comparativement à 2019.
- Augmentation du service de dette de 5,4 M\$.
- Indexation générale insuffisante pour :
  - accélérer les programmes d'auscultation des conduites, particulièrement les C-301;
  - pallier la hausse du coût des produits chimiques liés au traitement.
- 7,9 M\$ ont été octroyés afin d'accélérer le programme de remplacement des entrées de service en plomb.



## Les dépenses du Service de l'eau



## Évolution budgétaire 2019 – Revenus

(en milliers de dollars)

	Conseil municipal	Conseil d'agglomération	Total
<b>Budget original 2019</b>	541,0	1 471,6	2 012,6
	-	-	-
<b>Budget modifié 2019</b>	541,0	1 471,6	2 012,6
<b>Prévisions 2019</b>	476,4	1 319,7	1 796,1
<b>Surplus (déficit)</b>	(64,6)	(151,9)	(216,5)
<b>Explications des principaux écarts</b>			
Nouvelle subvention sur la protection de la source d'eau potable	-	258,8	258,8
Recouvrement MTQ, Transport Canada et REM inférieur au montant budgété	(89,9)	(467,1)	(557,0)
Divers - autres services rendus (pénalité sur contrats)	17,1	-	17,1
Divers	8,2	56,4	64,6
	(64,6)	(151,9)	(216,5)

## Évolution budgétaire 2019 – Dépenses

(en milliers de dollars)

	Conseil municipal	Conseil d'agglomération	Total
<b>Budget original 2019</b>	50 010,8	198 013,5	248 024,3
	-	-	-
<b>Budget modifié 2019</b>	50 010,8	198 013,5	248 024,3
<b>Prévisions 2019</b>	60 867,1	199 964,6	260 831,7
<b>Surplus (déficit)</b>	<b>(10 856,3)</b>	<b>(1 951,1)</b>	<b>(12 807,4)</b>
<b><u>Explications des principaux écarts</u></b>			
<b>Rémunération</b>	771,3	(2 912,9)	(2 141,6)
<b>Autres familles</b>	(11 627,6)	961,8	(10 665,8)
- Économie anticipée dans les autres familles de dépenses sans coupure d'activités	(6 000,0)	(4 000,0)	(10 000,0)
- Ajustement des honoraires professionnels pour le Service de l'eau	(300,0)	(802,9)	(1 102,9)
- Diminution des incidents et d'imprévus majeurs	470,0	2 000,0	2 470,0
- Hausse de nombre de dépistages pour le programme des entrées de services en plomb	(321,7)		(321,7)
- Retard dans le contrat de réparation d'égoûts	410,0		410,0
- Économie au niveau des ententes de partenariat non signées et des transferts aux arrondissements	777,1		777,1
- Économie en honoraires professionnels à la Direction de l'eau potable		806,4	806,4
- Hausse des activités déléguée d'entretien sur le réseau principal d'aqueduc		(213,0)	(213,0)
- Variation du coût de la dette	(6 843,5)	2 483,7	(4 359,8)
- Divers	180,5	687,6	868,1
	<b>(10 856,30)</b>	<b>(1 951,10)</b>	<b>(12 807,40)</b>

## Objectifs 2020

- Déployer une structure et des processus optimisés afin d'atteindre les objectifs de la bonification du programme de remplacement d'entrées de service en plomb;
- Mettre en service deux ouvrages de rétention (William, Rockfield);
- Mettre en service le réservoir Rosemont et la nouvelle prise d'eau de l'usine Atwater;
- Poursuivre l'élaboration du plan directeur de drainage afin d'améliorer la protection hydraulique des secteurs et de limiter les surverses au fleuve;
- Amorcer les études d'opportunité sur le remplacement des incinérateurs de la station dans une optique de diminution de l'empreinte écologique;
- Poursuivre la caractérisation des actifs de l'eau afin de gérer stratégiquement les investissements futurs.

## Budget 2020 Revenus et dépenses par compétences

(en milliers de dollars)

	Revenus						
	Réel comparatif 2015	Réel comparatif 2016	Réel comparatif 2017	Réel comparatif 2018	Prévision comparative 2019	Budget comparatif 2019	Budget 2020
Conseil municipal	3 949,6	3 990,7	497,2	377,7	476,4	541,0	583,0
Conseil d'agglomération	1 098,0	1 463,5	1 798,0	1 308,0	1 319,7	1 471,6	1 591,4
<b>Total</b>	<b>5 047,6</b>	<b>5 454,2</b>	<b>2 295,2</b>	<b>1 685,7</b>	<b>1 796,1</b>	<b>2 012,6</b>	<b>2 174,4</b>

(en milliers de dollars)

	Dépenses						
	Réel comparatif 2015	Réel comparatif 2016	Réel comparatif 2017	Réel comparatif 2018	Prévision comparative 2019	Budget comparatif 2019	Budget 2020
Conseil municipal	44 240,7	45 717,2	45 807,5	44 976,6	60 867,1	49 071,5	60 228,2
Conseil d'agglomération	169 031,9	173 649,4	178 573,9	182 826,8	199 827,5	197 876,4	202 080,2
<b>Total</b>	<b>213 272,6</b>	<b>219 366,6</b>	<b>224 381,4</b>	<b>227 803,4</b>	<b>260 694,6</b>	<b>246 947,9</b>	<b>262 308,4</b>

## Budget 2020 Revenus et dépenses par objets

### Revenus par objets

(en milliers de dollars)

	Réel comparatif 2015	Réel comparatif 2016	Réel comparatif 2017	Réel comparatif 2018	Prévision comparative 2019	Budget comparatif 2019	Budget 2020
Taxes	-	-	-	-	-	-	-
Paiements tenant lieu de taxes	-	-	-	-	-	-	-
Services rendus aux organismes municipaux	-	-	-	-	-	-	-
Autres services rendus	1 219,6	1 694,6	1 793,1	1 149,2	1 449,1	1 989,0	2 064,5
Autres revenus	155,0	64,5	502,1	536,5	88,2	23,6	23,6
Transferts	3 673,0	3 695,1	-	-	258,8	-	86,3
<b>Total</b>	<b>5 047,6</b>	<b>5 454,2</b>	<b>2 295,2</b>	<b>1 685,7</b>	<b>1 796,1</b>	<b>2 012,6</b>	<b>2 174,4</b>

### Dépenses par objets

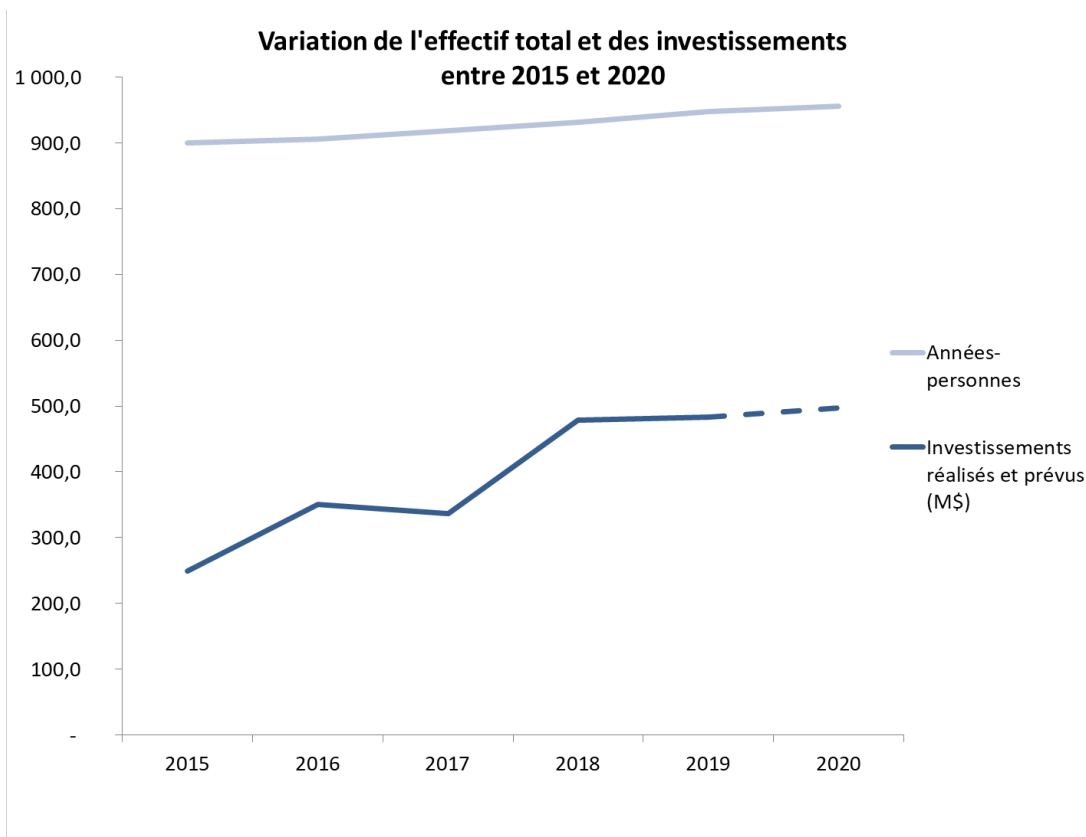
(en milliers de dollars)

	Réel comparatif 2015	Réel comparatif 2016	Réel comparatif 2017	Réel comparatif 2018	Prévision comparative 2019	Budget comparatif 2019	Budget 2020
Rémunération et cotisations de l'employeur	69 857,7	73 259,0	73 811,5	77 732,5	77 435,2	75 293,6	77 547,2
Transport et communication	707,7	767,6	634,0	651,0	771,2	737,4	784,9
Services professionnels	4 757,5	5 067,7	5 949,5	6 849,0	8 792,5	8 577,0	8 977,2
Services techniques et autres	7 903,1	8 271,9	9 543,2	9 425,3	10 491,6	8 560,7	9 938,5
Location, entretien et réparation	11 627,3	8 787,7	11 077,0	9 315,1	13 313,0	17 813,7	17 787,4
Biens non durables	50 492,3	54 130,1	52 127,7	48 685,7	55 718,4	56 466,4	61 661,1
Biens durables	1 013,3	589,8	660,6	713,4	751,5	685,5	716,9
Frais de financement	22 799,6	22 230,1	21 788,5	25 235,0	30 381,5	30 169,4	35 198,9
Contributions à des organismes	460,5	470,5	1 685,6	423,2	459,7	422,5	422,5
Autres objets	(1 065,8)	(1 111,3)	(2 441,6)	(1 755,2)	(1 435,9)	(11 646,5)	(10 971,1)
Financement	44 719,4	46 903,6	49 545,5	50 528,5	64 015,9	59 868,2	60 244,9
<b>Total</b>	<b>213 272,6</b>	<b>219 366,7</b>	<b>224 381,5</b>	<b>227 803,5</b>	<b>260 694,6</b>	<b>246 947,9</b>	<b>262 308,4</b>

## Budget 2020 Revenus - dépenses par objets – explications d'écarts

- L'essentiel des écarts est expliqué par l'accélération du programme de dépistage et de remplacement des entrées de service en plomb
  - ↑ 2 M\$ en rémunération
  - ↑ 2,1 M\$ en services techniques liée à l'intensification des activités de dépistage
  - ↑ 3,8 M\$ en bien non-durables liée à l'achat de filtres et cartouches
  
- Augmentation de 5,4 M\$ en frais de financement et remboursement de la dette à long terme s'expliquant principalement par l'augmentation des dépenses d'immobilisations financées par emprunt dans les infrastructures de l'eau dans les dernières années

## Budget 2020 – Variation de l'effectif



L'effectif du Service de l'eau demeure stable malgré l'augmentation significative des réalisations



## Budget 2020 - Variations de l'effectif par catégories d'emplois

	Années-personnes					
	2015	2016	2017	2018	2019	2020
<b>Rémunération et cotisations de l'employeur</b>						
Élus	-	-	-	-	-	-
Cadres de gestion	56,4	46,2	44,5	45,1	49,1	53,1
Cadres conseil	-	-	-	-	-	-
<b>Sous-total — Cadres</b>	<b>56,4</b>	<b>46,2</b>	<b>44,5</b>	<b>45,1</b>	<b>49,1</b>	<b>53,1</b>
Contremaîtres	39,8	46,8	48,0	56,0	56,0	54,0
Juges	-	-	-	-	-	-
Cols blancs	172,0	171,0	165,6	168,8	162,4	176,4
Professionnels	97,5	115,2	121,2	126,5	121,7	117,8
Policiers	-	-	-	-	-	-
Pompiers	-	-	-	-	-	-
Préposés aux traverses d'écoliers	-	-	-	-	-	-
Cols bleus	418,6	415,7	407,7	403,7	414,7	406,7
Gestion des postes vacants	-	-	-	-	-	-
<b>Années-personnes</b>	<b>784,3</b>	<b>794,9</b>	<b>787,0</b>	<b>800,1</b>	<b>803,9</b>	<b>808,0</b>

## Principaux écarts 2020 vs 2019 – Revenus

(en milliers de dollars)

	Conseil municipal	Conseil d'agglomération	Total
<b>Comparatif 2019</b>	<b>541,0</b>	<b>1 471,6</b>	<b>2 012,6</b>
Hausse des revenus liés à la quote-part - exploitation en lien avec l'augmentation du nombre de compteurs d'eau.	42,0		42,0
Nouvelle subvention sur la protection de la source d'eau potable		86,3	86,3
Indexation		33,5	33,5
Variation totale	42,0	119,8	161,8
<b>Budget 2020</b>	<b>583,0</b>	<b>1 591,4</b>	<b>2 174,4</b>

## Principaux écarts 2020 vs 2019 – Dépenses

(en années-personnes et en milliers de dollars)

	A-P.	Conseil municipal	Conseil d'agglomération	Total
<b>Comparatif 2019</b>	<b>803,9</b>	<b>49 071,5</b>	<b>197 876,4</b>	<b>246 947,9</b>
<b>Principales augmentations</b>				-
Indexation et ajustements de base de la rémunération		(144,1)	905,4	761,3
Modification de la structure (abolition et création de postes)		12,1	276,9	289,0
Accélération du programme de remplacement des entrées de service en plomb	25,0	7 940,0		7 940,0
Entretien et exploitation du réservoir Rosemont			1 072,9	1 072,9
<b>Divers</b>		<b>119,4</b>	<b>(103,2)</b>	<b>16,2</b>
<b>Principales diminutions</b>				
Finalisation du PQMO	(2,6)	(101,3)	(56,4)	(157,7)
Transfert ressource humaine (respect de la personne)		(6,8)	(12,6)	(19,4)
<b>Ajustements techniques</b>				
Gestion performante des ressources humaines	(12,1)	52,6	(25,8)	26,8
Augmentation de la main d'œuvre capitalisable	(6,2)	(94,4)	(597,7)	(692,1)
Ajustement technique lié aux compteurs d'eau		675,4	42,0	717,4
Coût de la dette		722,8	4 683,4	5 406,2
Divers (réaménagements internes)		1 981,0	(1 981,1)	(0,1)
Variation totale	4,1	11 156,7	4 203,8	15 360,5
<b>Budget 2020</b>	<b>808,0</b>	<b>60 228,2</b>	<b>202 080,2</b>	<b>262 308,4</b>

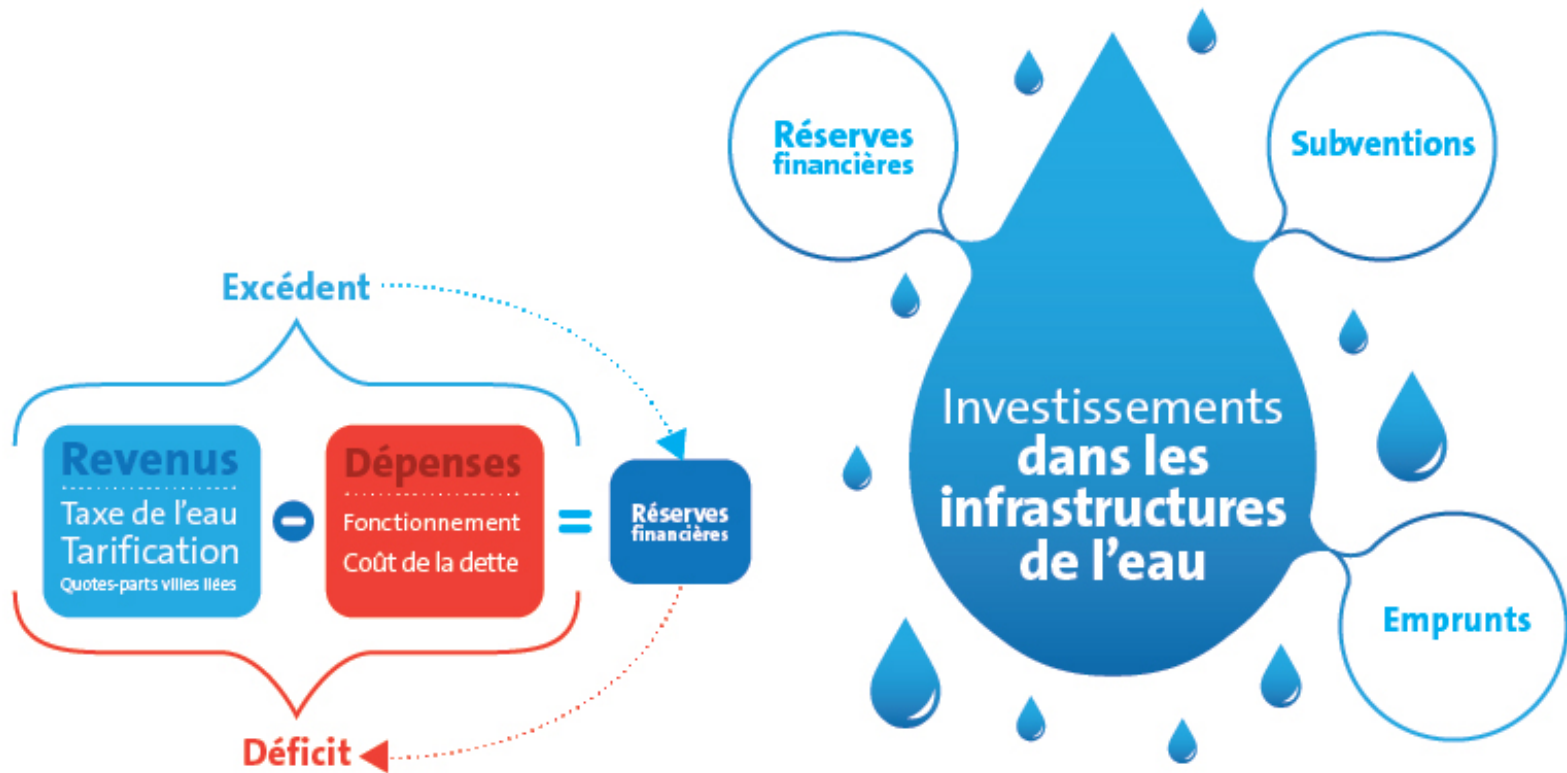
# Période de questions ?

# Programme triennal d'immobilisations 2020-2022

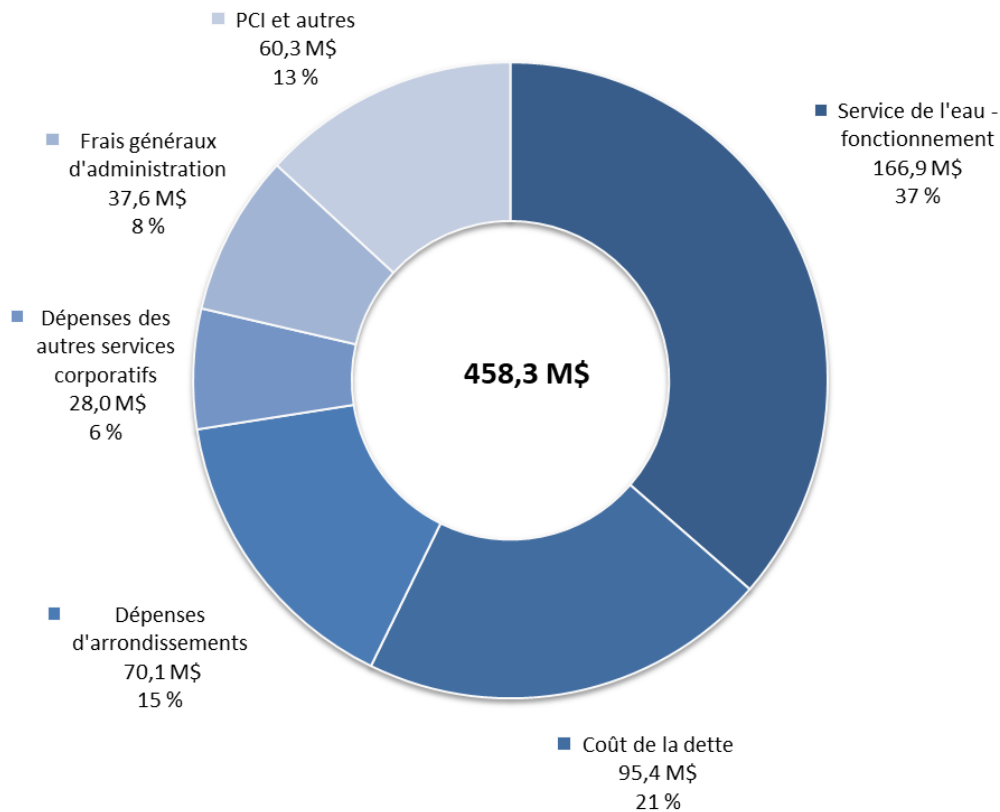
## Plan de la présentation

- Liste des acronymes
- Enjeux
- Réalisations 2019
- PTI 2020-2022 par catégories d'actifs
- PTI 2020-2022 à la charge des contribuables (subventions et autres sources de financement)
- Liste des programmes
- Priorités du PTI 2020-2022 : programmes
- Liste des projets
- Priorités du PTI 2020-2022 : projets
- Impacts sur le budget de fonctionnement
- Impacts sociaux et mesures de mitigation
- Accessibilité universelle : mesures mises en œuvre
- Période de questions
- Annexes
  - Liste des programmes par compétences
  - Liste des projets par compétences
  - Liste des projets et programmes et leurs provenances de financement externe
  - Écart entre le PTI 2019-2021 et le PTI 2020-2022

## Financement de la gestion de l'eau



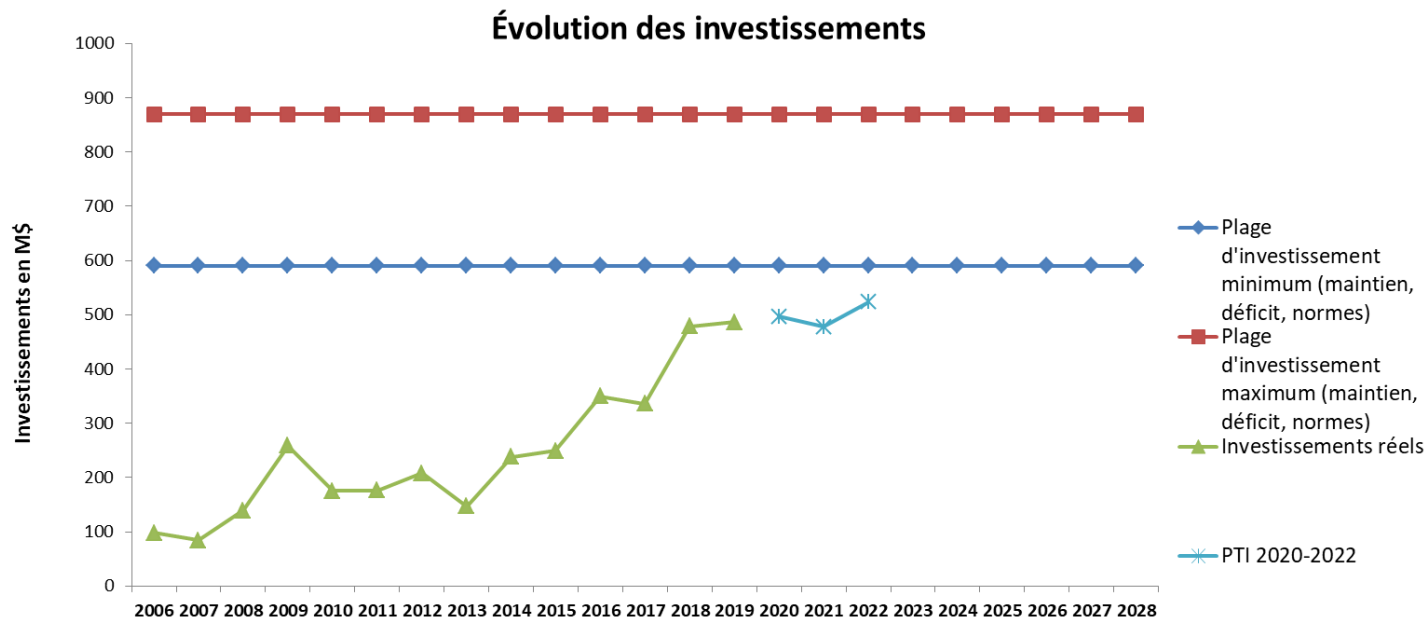
## Les dépenses du Fonds de l'eau 2020



Les dépenses liées à l'eau doivent être considérées comme un tout, de manière systémique, indépendamment des structures administratives



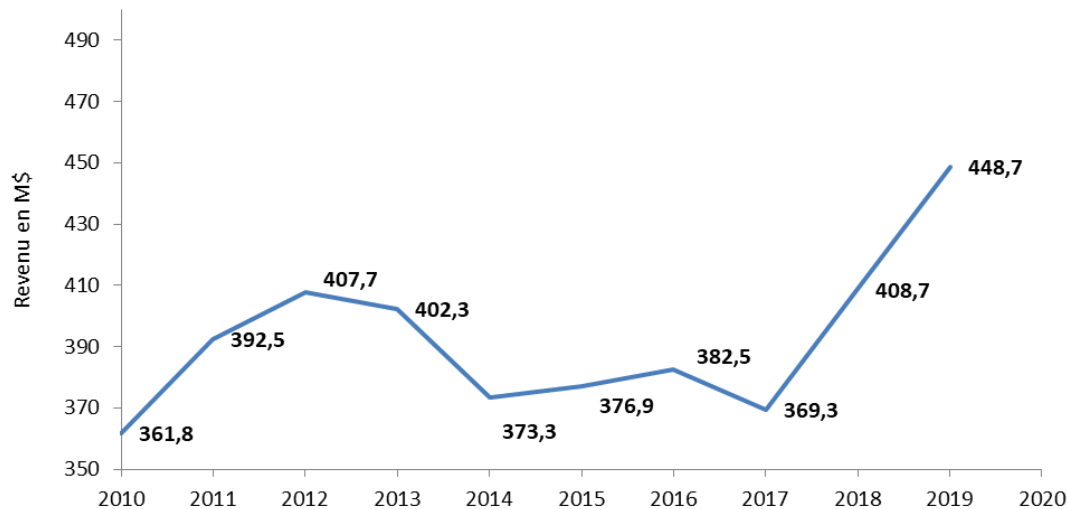
## Enjeux du financement- Ampleur des besoins



Ces seuils d'investissement sont nécessaires pour maintenir la capacité fonctionnelle des actifs. Les projets ne peuvent être annulés. Ils sont reportés en fonction du risque de défaillance avec la conséquence d'augmenter la probabilité d'interruption de service et de croissance des coûts.

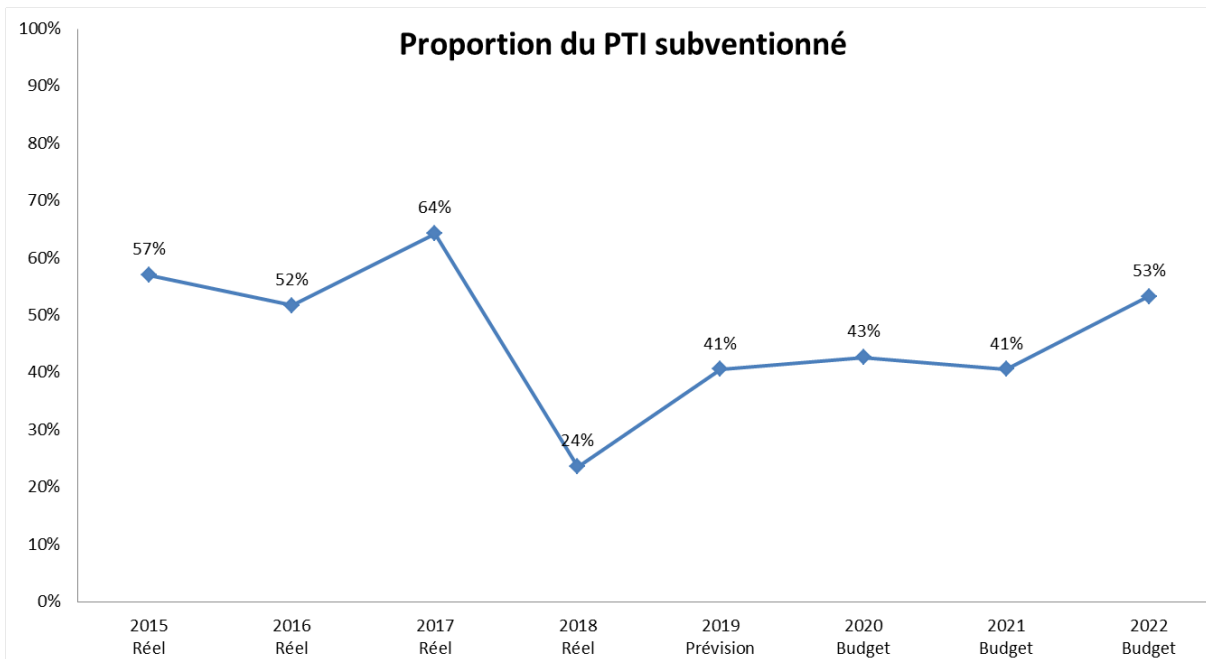
## Enjeux de financement- Stabilité du financement

Évolution des revenus de l'eau entre 2010 et 2020



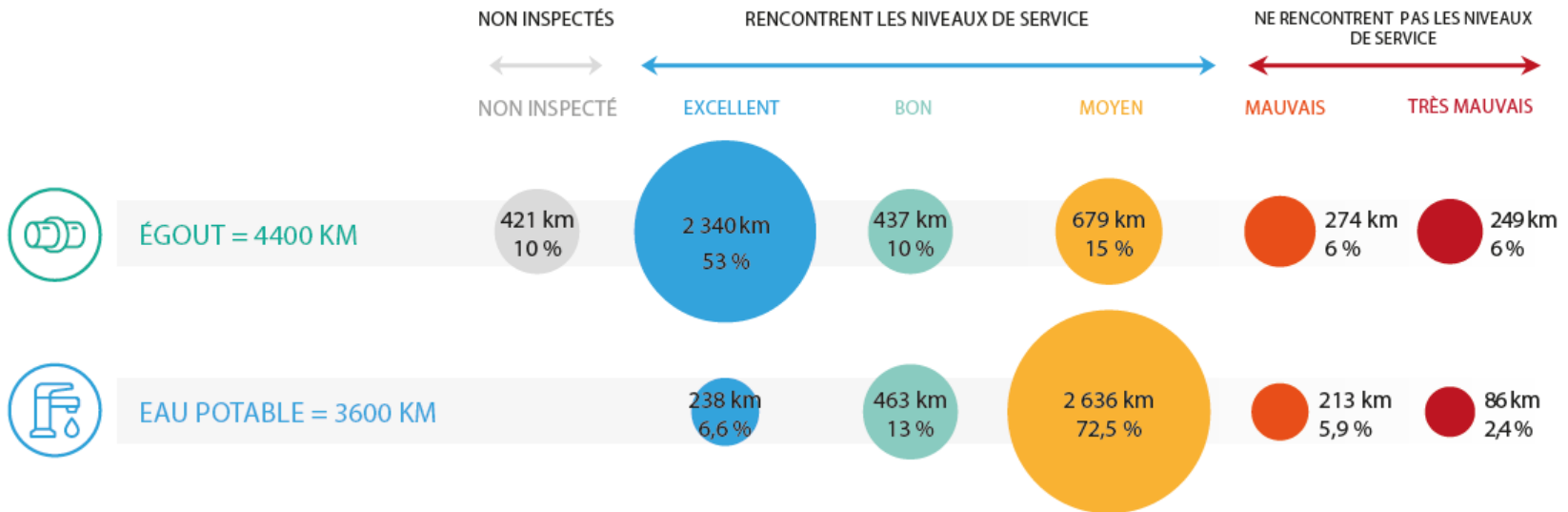
La fluctuation des revenus de l'eau rend difficile la gestion stratégique des investissements dans la gestion de l'eau à Montréal

## Enjeux de financement- Ampleur de l'aide gouvernementale



La contribution des paliers provincial et fédéral est essentielle pour financer les actifs de l'eau.

## Enjeux d'infrastructures (réseaux secondaires)



Les taux de renouvellement du réseau pour résorber le déficit d'ici 2026 sont de 2,1 %/ an pour le réseau d'eau potable (75 km/année) et de 1,5 % / an pour les réseaux d'égouts, soit 65 km / an, ce qui représente 235 M\$ par année.

À ce jour, le Service de l'eau, au moyen du financement disponible et de sa capacité de réalisation, atteint des seuils de renouvellement de 1,5 % pour le réseau d'eau potable et de 1,6 % pour le réseau d'égout, ce qui permet de maintenir les infrastructures dans un état acceptable mais ne permet pas d'atteindre les cibles de résorption du déficit. En 2018, le taux de bris recommence à augmenter, un signe de l'accélération de la dégradation du réseau.

## Réalisations 2019 - prévisions 483 M\$

<p><b>PROTÉGER LA SÉCURITÉ ET LA SANTÉ PUBLIQUES ET RESPECTER LA CADRE RÉGLEMENTAIRE</b></p>	<ul style="list-style-type: none"> <li>• Modernisation des usines d'eau potable (21,6 M\$)</li> <li>• Remise en service du réservoir d'eau potable Rosemont (38,1 M\$)</li> <li>• Modernisation du réservoir McTavish (3,2 M\$)</li> <li>• Réservoir et station de pompage Dollard-des-Ormeaux (0,8 M\$)</li> <li>• Protection de la source d'alimentation de l'usine Atwater (6,3 M\$)</li> </ul>
<p><b>RATTRAPER LE DÉFICIT D'ENTRETIEN</b></p>	<ul style="list-style-type: none"> <li>• Renouvellement de conduites d'eau potable et d'eaux usées (302,0 M\$)</li> <li>• Réhabilitation de chambres de vannes et composantes du réseau primaire d'aqueduc (1,9 M\$)</li> <li>• Réhabilitation de réservoirs et de stations de pompage d'eau potable (6,5 M\$)</li> <li>• Maintien des actifs des usines d'eau potable (11,4 M\$)</li> <li>• Maintien des équipements de la station d'épuration des eaux usées (13,7 M\$)</li> </ul>
<p><b>PROTÉGER L'ENVIRONNEMENT</b></p>	<ul style="list-style-type: none"> <li>• Système de désinfection à l'ozone à la station d'épuration des eaux usées (18,8 M\$)</li> <li>• Construction des ouvrages de rétention des eaux usées (35,1 M\$)</li> <li>• Intercepteurs (6,5 M\$)</li> </ul>
<p><b>AMÉLIORER ET OPTIMISER LA CONSOMMATION ET LA DISTRIBUTION DE L'EAU POTABLE</b></p>	<ul style="list-style-type: none"> <li>• Régulation de pression du réseau d'aqueduc (8,0 M\$)</li> <li>• Installation de compteurs dans les ICI (3,2 M\$)</li> <li>• Plan d'alimentation des réseaux de l'est et de l'ouest (2,1 M\$)</li> </ul>

## Réalisations 2019



### Protéger la sécurité et la santé publiques et respecter le cadre réglementaire

Modernisation des usines d'eau potable

21,6 M\$

Poursuite du projet de réhabilitation du réservoir Rosemont

38,1 M\$

Poursuite du projet de protection de la nouvelle prise d'eau l'usine Atwater

6,3 M\$



## Réalisations 2019



**Rattraper le déficit d'entretien afin de maintenir les infrastructures en bon état pour assurer un service fiable d'eau potable et d'eaux usées**

Renouvellement des conduites d'aqueduc et d'égouts	302,0 M\$
Réhabilitation de chambres de vannes, de réservoirs et de stations de pompage	8,4 M\$
Maintien des actifs des usines d'eau potable	11,4 M\$
Maintien des actifs de la station d'épuration des eaux usées Jean-R.-Marcotte	13,7 M\$



## Réalisations 2019



### Protéger l'environnement et respecter le cadre réglementaire

Construction de la sous-station électrique (projet désinfection)	9,5 M\$
Construction des ouvrages de rétention des eaux usées	35,1 M\$
Intercepteurs	6,5 M\$



## Réalisations 2019



### AMÉLIORER ET OPTIMISER LA CONSOMMATION ET LA DISTRIBUTION DE L'EAU POTABLE

Régulation de pression du réseau d'aqueduc

8,0 M\$

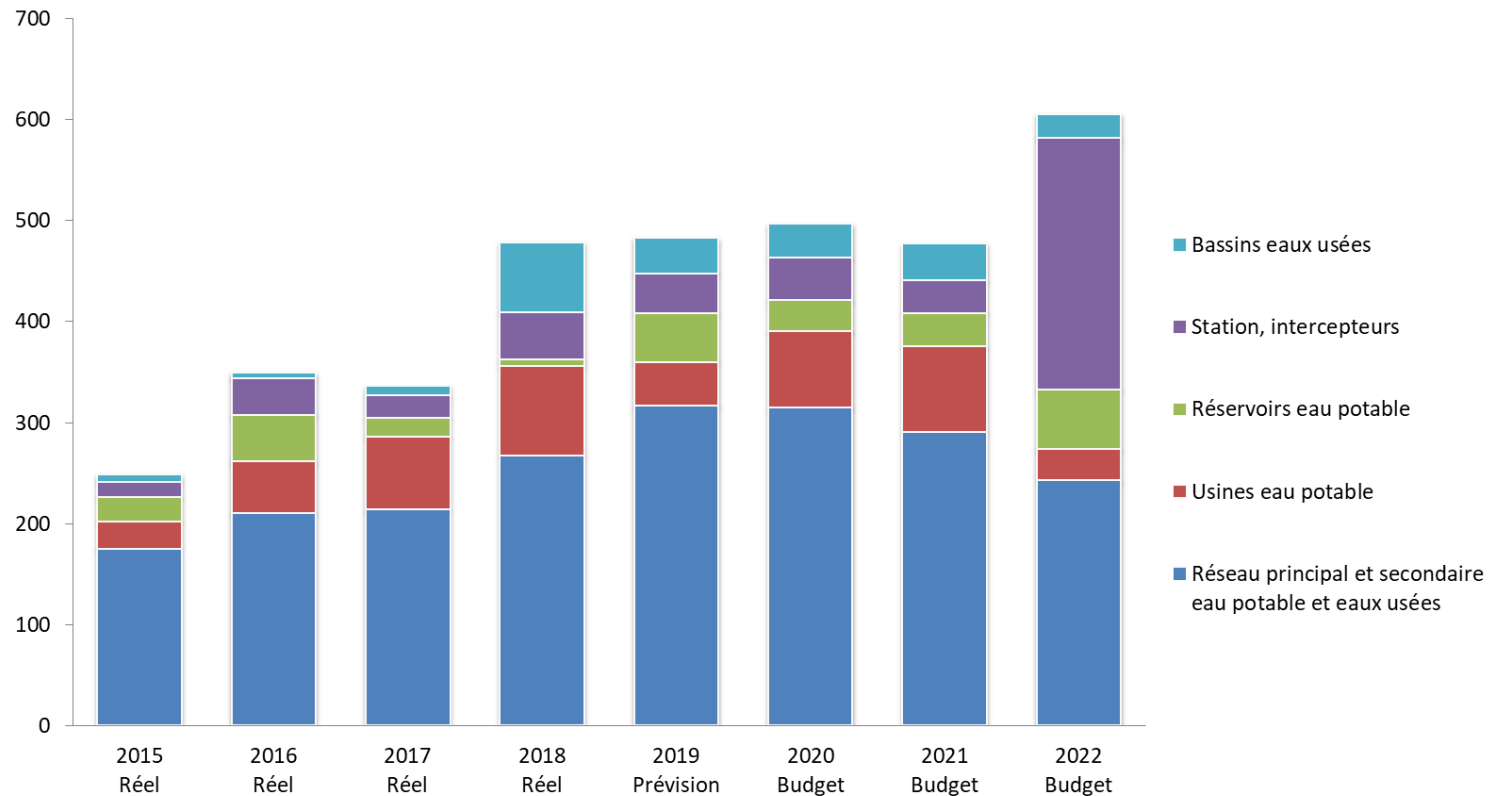
Installation de compteurs dans les ICI

3,2 M\$

## PTI 2020-2022- En bref

- Prévvision d'investissements de 1 582 M\$ entre 2020-2022
  - ▶ 76,8 % en protection des actifs (1 214 M\$)
  - ▶ 23,2 % en développement (367,6 M\$)
- Impact sur le fardeau fiscal
  - ▶ 53,9 % à la charge des contribuables (851,9 M\$)
  - ▶ 46,1 % financé par des subventions gouvernementales provinciales et fédérales (729,7 M\$)
- Répartition des dépenses par compétence
  - ▶ Des investissements de 569 M\$ relèveront du conseil municipal
  - ▶ Des investissements de 1 013 M\$ relèveront du conseil d'agglomération

## PTI 2020-2022 par catégories d'actifs



## PTI 2020-2022: par catégories d'actifs

### Service de l'eau (en milliers de dollars)

CATÉGORIES D'ACTIFS	2020			2021			2022			2020-2022		
	Protection	Développement	Total	Protection	Développement	Total	Protection	Développement	Total	Protection	Développement	Total
<b>CONSEIL MUNICIPAL</b>												
Environnement et infrastructures souterraines	200 000	-	200 000	200 750	-	200 750	168 267	-	168 267	569 017	-	569 017
<b>Total :</b>	<b>200 000</b>	<b>-</b>	<b>200 000</b>	<b>200 750</b>	<b>-</b>	<b>200 750</b>	<b>168 267</b>	<b>-</b>	<b>168 267</b>	<b>569 017</b>	<b>-</b>	<b>569 017</b>
pourcentage relatif ==>	100,0 %	0,0 %		100,0 %	0,0 %		100,0 %	0,0 %		100,0 %	0,0 %	

CATÉGORIES D'ACTIFS	2020			2021			2022			2020-2022		
	Protection	Développement	Total	Protection	Développement	Total	Protection	Développement	Total	Protection	Développement	Total
<b>CONSEIL AGGLOMÉRATION</b>												
Environnement et infrastructures souterraines	229 273	67 854	297 127	213 234	64 278	277 512	202 470	235 447	437 917	644 977	367 579	1 012 556
<b>Total :</b>	<b>229 273</b>	<b>67 854</b>	<b>297 127</b>	<b>213 234</b>	<b>64 278</b>	<b>277 512</b>	<b>202 470</b>	<b>235 447</b>	<b>437 917</b>	<b>644 977</b>	<b>367 579</b>	<b>1 012 556</b>
pourcentage relatif ==>	77,2 %	22,8 %		76,8 %	23,2 %		46,2 %	53,8 %		63,7 %	36,3 %	

CATÉGORIES D'ACTIFS	2020			2021			2022			2020-2022		
	Protection	Développement	Total	Protection	Développement	Total	Protection	Développement	Total	Protection	Développement	Total
<b>GLOBAL</b>												
Environnement et infrastructures souterraines	429 273	67 854	497 127	413 984	64 278	478 262	370 737	235 447	606 184	1 213 994	367 579	1 581 573
<b>Total :</b>	<b>429 273</b>	<b>67 854</b>	<b>497 127</b>	<b>413 984</b>	<b>64 278</b>	<b>478 262</b>	<b>370 737</b>	<b>235 447</b>	<b>606 184</b>	<b>1 213 994</b>	<b>367 579</b>	<b>1 581 573</b>
pourcentage relatif ==>	86,4 %	13,6 %		86,6 %	13,4 %		61,2 %	38,8 %		76,8 %	23,2 %	

## **PTI 2020-2022 par catégories d'actifs**

Des dépenses de 1 214 M\$ (76,8 %) pour la protection des actifs et de 367,6 M\$ pour le développement (23,2 %).

Les niveaux d'investissement demeurent stable par rapport au PTI précédent, toutefois ces investissements ne permettront pas de limiter la hausse du déficit d'entretien des actifs de l'eau.

## PTI à la charge des contribuables

PTI 2020-2022 : 1 582 M\$

- Au net, un montant de 852 M\$ sera à la charge des contribuables, soit 54 % du PTI planifié
- 730 M\$ financés par des subventions, soit 46 % du financement total
- 569 M\$ (36 %) des investissements prévus par le Service relèvent du conseil municipal
- 1 013 M\$ (64 %) relèvent du conseil d'agglomération

## PTI à la charge des contribuables

### Service de l'eau (en milliers de dollars)

MODES DE FINANCEMENT	2020			2021			2022			2020-2022		
	Conseil municipal	Conseil agglomération	Total	Conseil municipal	Conseil agglomération	Total	Conseil municipal	Conseil agglomération	Total	Conseil municipal	Conseil agglomération	Total
<b>Programmation déposée</b>	200 000	297 127	497 127	200 750	277 512	478 262	168 267	437 917	606 184	569 017	1 012 556	1 581 573
<b>Source de financement externe</b>												
Transferts (subventions)	(140 813)	(71 537)	(212 350)	(140 249)	(54 118)	(194 367)	(92 314)	(230 655)	(322 969)	(373 376)	(356 310)	(729 686)
<b>Montant à la charge des contribuables</b>	59 187	225 590	284 777	60 501	223 394	283 895	75 953	207 262	283 215	195 641	656 246	851 887

## Liste des programmes

### Service de l'eau (en milliers de dollars)

UNITÉ D'AFFAIRES/ DIRECTION	N°	PROGRAMME	Réalizations antérieures				Budget original	PTI 2020-2022			
			2015	2016	2017	2018		2019	2020	2021	2022
Eau potable	56088	Réseau principal d'aqueduc	22 545	29 369	14 522	23 982	52 479	66 089	53 663	37 386	157 138
	56096	Réhabilitation des chambres de vannes et composantes	535	595	1 394	1 463	3 524	1 872	4 490	3 000	9 362
	58027	Réhabilitation des réservoirs et des stations de pompage	1 207	3 847	2 891	3 895	10 297	8 376	13 583	15 099	37 058
	58026	Investissements - Diverses usines	8 749	5 826	11 939	7 230	14 344	11 536	18 200	15 000	44 736
Réseaux d'eau	18100	Renouvellement du réseau secondaire d'aqueduc et d'égout	133 110	129 859	145 699	217 894	182 651	200 000	200 000	154 688	554 688
	50011	Renouvellement des actifs des réseaux d'eau	-	-	-	-	-	-	750	14 319	15 069
Épuration des eaux usées	53010	Collecteurs d'égouts	2 652	2 802	8 059	11 622	37 968	34 762	19 510	24 000	78 272
	56527	Ouvrages de rétention - Plan directeur	1 670	81	179	324	0	40	40	40	120
	56528	Intercepteurs	5 121	2 150	2 373	2 659	8 056	9 000	4 000	6 681	19 681
	56529	Station d'épuration des eaux usées	5 823	9 278	10 415	14 997	13 260	16 647	14 077	12 959	43 683
<b>Total :</b>			<b>181 412</b>	<b>183 807</b>	<b>197 471</b>	<b>284 066</b>	<b>322 579</b>	<b>348 322</b>	<b>328 313</b>	<b>283 172</b>	<b>959 807</b>



## Priorités du PTI 2020-2022

### PTI 2020-2022 (programmes) – 959,8 M\$

#### RATTRAPER LE DÉFICIT D'ENTRETIEN

- Renouvellement de conduites d'eau potable et d'eaux usées (805,2 M\$)
- Réhabilitation de chambres de vannes et composantes du réseau primaire d'aqueduc (9,4 M\$)
- Réhabilitation de réservoirs et de stations de pompage d'eau potable (37,1 M\$)
- Maintien des actifs des usines d'eau potable (44,7 M\$)
- Maintien des équipements de la station d'épuration des eaux usées (43,7 M\$)

#### PROTÉGER L'ENVIRONNEMENT

- Poursuite de l'élaboration du plan de drainage des eaux pluviales (0,1 M\$)
- Intercepteurs (19,7 M\$)

## Liste des projets

Service de l'eau  
(en milliers de dollars)

UNITÉ D'AFFAIRES/ DIRECTION	N°	PROJET	Coûts fiches Net	PTI 2020-2022 (brut)					Source externe de financement (Subventions)	Ultérieur au PTI 2020- 2022	Source externe de financement (Subventions)	Total projet net
			Avant 2020	2020	2021	2022	Total	2020-2022	2023 et +	2023 et +		
Eau potable	56038	Plan d'alimentation réseaux de l'Ouest	500	1 000	3 900	2 100	7 000	-	175 355	-	182 855	
	58013	Modernisation - Usine Des Baillets	18 697	1 928	802	-	2 730	-	48 506	-	69 933	
	58038	Modernisation - Usine Atwater	51 505	27 623	19 913	2 283	49 819	7 264	7 814	-	101 874	
	58039	Modernisation - Usine Dorval	7 547	4 597	7 053	2 058	13 708	7 896	15 669	-	29 028	
	58040	Modernisation - Usine Lachine	6 315	7 655	18 138	6 796	32 589	-	21 054	-	59 958	
	58052	Modernisation - Usine Pierrefonds	13 467	22 603	15 188	2 720	40 511	-	9 119	-	63 097	
	58053	Modernisation - Usine Pointe-Claire	360	338	5 685	2 045	8 068	4 480	26 926	-	30 874	
	58080	Réservoir et station de pompage - Rosemont	92 167	8 132	601	2 985	11 718	-	-	-	103 885	
	58081	Réservoir et station de pompage - Dollard-Des-Ormeaux	3 020	5 207	7 622	181	13 010	-	181	-	16 211	
58083	Modernisation du réservoir McTavish	7 363	9 404	11 270	40 806	61 480	29 016	120 318	-	160 145		
Réseaux d'eau	50015	Mesure de la consommation d'eau	28 057	3 074	1 820	-	4 894	-	-	-	32 951	
	56800	Optimisation des réseaux	24 109	6 200	6 418	6 592	19 210	-	13 000	-	56 319	
	56032	Chambres de compteurs d'agglomération	3 821	1 596	-	676	2 272	-	371	-	6 464	
Épuration des eaux usées	53031	Ouvrage de rétention Rockfield	7 743	11 139	-	-	11 139	7 426	-	-	11 456	
	53032	Ouvrage de rétention William	11 041	3 241	-	-	3 241	2 160	-	-	12 122	
	53033	Ouvrage de rétention Leduc	807	5 000	28 000	23 769	56 769	17 207	18 768	-	59 137	
	53034	Ouvrage de rétention Lavigne	13 906	9 500	-	-	9 500	6 334	-	-	17 072	
	53043	Ouvrages de rétention St-Thomas	639	3 500	8 600	-	12 100	4 400	40 061	16 024	32 376	
	53045	Ouvrage régional de rétention cours Turcot	300	500	500	500	1 500	200	80 000	32 000	49 600	
	53044	Collecteur industriel - Anjou et la rue Notre-Dame à P.	-	-	8 000	12 000	20 000	-	11 000	-	31 000	
	56530	Désinfection - Ozone	22 914	10 828	5 639	116 901	133 368	101 915	182 303	-	236 670	
	66530	Désinfection - Production d'oxygène	164	420	600	60 400	61 420	26 385	13 000	-	48 199	
	66531	Construction - Sous-station électrique	20 387	5 320	200	10 200	15 720	-	10 999	-	47 106	
	66532	Remplacement - Dégrilleurs et convoyeurs	-	-	-	30 000	30 000	20 761	30 000	-	39 239	
<b>Total :</b>			<b>334 829</b>	<b>148 805</b>	<b>149 949</b>	<b>323 012</b>	<b>621 766</b>	<b>235 444</b>	<b>824 444</b>	<b>48 024</b>	<b>1 497 571</b>	

## Priorités du PTI 2020-2022

### PTI 2020-2022 (projets) – 621,7 M\$

<b>PROTÉGER LA SÉCURITÉ ET LA SANTÉ PUBLIQUES ET RESPECTER LA CADRE RÉGLEMENTAIRE</b>	<ul style="list-style-type: none"> <li>• Remise en service du réservoir d'eau potable Rosemont (11,7 M\$)</li> <li>• Modernisation du réservoir McTavish (61,5 M\$)</li> <li>• Réservoir et station de pompage Dollard-des-Ormeaux (13,0 M\$)</li> </ul>
<b>PROTÉGER L'ENVIRONNEMENT</b>	<ul style="list-style-type: none"> <li>• Système de désinfection à l'ozone à la station d'épuration des eaux usées (210,5 M\$)</li> <li>• Construction de six ouvrages de rétention des eaux usées (Lavigne, William, Leduc, Saint-Thomas, Rockfield et Turcot) (94,2 M\$)</li> <li>• Construction du collecteur industriel - Anjou et la rue Notre-Dame à P.A.T. (20,0 M\$)</li> </ul>
<b>RATTRAPER LE DÉFICIT D'ENTRETIEN</b>	<ul style="list-style-type: none"> <li>• Modernisation des usines d'eau potable (147,4 M\$)</li> <li>• Mise à niveau majeure des dégrilleurs et convoyeurs à tiges à la station d'épuration des eaux usées Jean-R.-Marcotte (30,0 M\$)</li> </ul>
<b>AMÉLIORER ET OPTIMISER LA CONSOMMATION ET LA DISTRIBUTION DE L'EAU POTABLE</b>	<ul style="list-style-type: none"> <li>• Régulation de pression du réseau d'aqueduc (21,5 M\$)</li> <li>• Installation de compteurs dans les ICI (4,9 M\$)</li> <li>• Plan d'alimentation des réseaux de l'ouest (7,0 M\$)</li> </ul>

## Impacts sur le budget de fonctionnement

- La mise en service du réservoir et de la station de pompage Rosemont impacte le budget de fonctionnement. Nécessitera 2 a-p additionnelles à compter de 2020 mais n'ont pas été accordé lors du budget;
- La mise en service éventuelle de l'unité de désinfection à l'ozone de la Station d'épuration Jean-R.-Marcotte aura un impact récurrent sur le budget de fonctionnement dès 2021.
- La mise en service des ouvrages de rétention Rockfield, William et Lavigne auront un impact récurrent sur les autres familles de dépenses à compter de 2021.

## Impacts sociaux et mesures de mitigation

IMPACTS SOCIAUX	MESURES DE MITIGATION
<b>IMPACT SUR LA MOBILITÉ URBAINE</b>	<ul style="list-style-type: none"><li>• Le Service de l'eau dispose d'une équipe interne permanente de coordination de projets et collabore avec le projet AGIR dans sa planification sur le domaine public</li><li>• Lorsque l'état structural des conduites le permet, la réhabilitation est privilégiée car elle réduit les perturbations sociales et environnementales liées au travaux</li></ul>
<b>IMPACT SUR LA QUALITÉ DE VIE DES CITOYENS</b>	<ul style="list-style-type: none"><li>• Des comités de bon voisinage et des présentations publiques sont mis régulièrement en place dans les projets d'envergure du Service de l'eau</li></ul>

## **Accessibilité universelle : mesures mises en œuvre**

- Application du devis standard de circulation dans les appels d'offres du Service de l'eau
- Élaboration de devis particuliers, lorsque requis par le chantier, notamment pour garantir un accès piéton universel ou pour limiter l'impact des travaux aux abords des pistes cyclables.

# Période de questions ?

# Annexes



## Liste des programmes par compétences

Service de l'eau  
(en milliers de dollars)

UNITÉ D'AFFAIRES/ DIRECTION	N°	PROGRAMME	Compétence	Réalizations antérieures				Budget original	PTI 2020-2022			
				2015	2016	2017	2018		2019	2020	2021	2022
Eau potable	56088	Réseau principal d'aqueduc	A	22 545	29 369	14 522	23 982	52 479	66 089	53 663	37 386	157 138
	56096	Réhabilitation des chambres de vannes et composantes	A	535	595	1 394	1 463	3 524	1 872	4 490	3 000	9 362
	58027	Réhabilitation des réservoirs et des stations de pompage	A	1 207	3 847	2 891	3 895	10 297	8 376	13 583	15 099	37 058
	58026	Investissements - Diverses usines	A	8 749	5 826	11 939	7 230	14 344	11 536	18 200	15 000	44 736
Réseaux d'eau	18100	Renouvellement du réseau secondaire d'aqueduc et d'égout	M	115 322	115 744	145 699	217 894	182 651	200 000	200 000	154 688	554 688
			A	17 788	14 115	-	-	-	-	-	-	-
	50011	Renouvellement des actifs des réseaux d'eau	M	-	-	-	-	-	-	750	13 579	14 329
			A	-	-	-	-	-	-	0	740	740
Épuration des eaux usées	53010	Collecteurs d'égouts	A	2 652	2 802	8 059	11 622	37 968	34 762	19 510	24 000	78 272
	56527	Ouvrages de rétention - Plan directeur	A	1 670	81	179	324	0	40	40	40	120
	56528	Intercepteurs	A	5 121	2 150	2 373	2 659	8 056	9 000	4 000	6 681	19 681
	56529	Station d'épuration des eaux usées	A	5 823	9 278	10 415	14 997	13 260	16 647	14 077	12 959	43 683
<b>Total :</b>				<b>181 412</b>	<b>183 807</b>	<b>197 471</b>	<b>284 066</b>	<b>322 579</b>	<b>348 322</b>	<b>328 313</b>	<b>283 172</b>	<b>959 807</b>

A: Agglomération  
M: Municipal

## Liste des projets par compétences

Service de l'eau  
(en milliers de dollars)

UNITÉ D'AFFAIRES/ DIRECTION	N°	PROJET	Compétence	Coûts fiches Net	PTI 2020-2022 (brut)					Source externe de financement (Subventions)	Ultimeur au PTI 2020-2022	Source externe de financement (Subventions)	Total projet net
				Avant 2020	2019	2020	2021	Total	2020-2022	2023 et +	2023 et +		
Eau potable	56038	Plan d'alimentation réseaux de l'Ouest	A	500	1 000	3 900	2 100	7 000	-	175 355	-	182 855	
	58013	Modernisation - Usine Des Baillets	A	18 697	1 928	802	-	2 730	-	48 506	-	69 933	
	58038	Modernisation - Usine Atwater	A	51 505	27 623	19 913	2 283	49 819	7 264	7 814	-	101 874	
	58039	Modernisation - Usine Dorval	A	7 547	4 597	7 053	2 058	13 708	7 896	15 669	-	29 028	
	58040	Modernisation - Usine Lachine	A	6 315	7 655	18 138	6 796	32 589	-	21 054	-	59 958	
	58052	Modernisation - Usine Pierrefonds	A	13 467	22 603	15 188	2 720	40 511	-	9 119	-	63 097	
	58053	Modernisation - Usine Pointe-Claire	A	360	338	5 685	2 045	8 068	4 480	26 926	-	30 874	
	58080	Réservoir et station de pompage - Rosemont	A	92 167	8 132	601	2 985	11 718	-	-	-	103 885	
	58081	Réservoir et station de pompage - Dollard-Des-Ormeaux	A	3 020	5 207	7 622	181	13 010	-	181	-	16 211	
58083	Modernisation du réservoir McTavish	A	7 363	9 404	11 270	40 806	61 480	29 016	120 318	-	160 145		
Réseaux d'eau	50015	Mesure de la consommation d'eau	A	28 057	3 074	1 820	-	4 894	-	-	-	32 951	
	56800	Optimisation des réseaux	A	24 109	6 200	6 418	6 592	19 210	-	13 000	-	56 319	
	56032	Chambres de compteurs d'agglomération	A	3 821	1 596	-	676	2 272	-	371	-	6 464	
Epurateur des eaux usées	53031	Ouvrage de rétention Rockfield	A	7 743	11 139	-	-	11 139	7 426	-	-	11 456	
	53032	Ouvrage de rétention William	A	11 041	3 241	-	-	3 241	2 160	-	-	12 122	
	53033	Ouvrage de rétention Leduc	A	807	5 000	28 000	23 769	56 769	17 207	18 768	-	59 137	
	53034	Ouvrage de rétention Lavigne	A	13 906	9 500	-	-	9 500	6 334	-	-	17 072	
	53043	Ouvrages de rétention St-Thomas	A	639	3 500	8 600	-	12 100	4 400	40 061	16 024	32 376	
	53045	Ouvrage régional de rétention cours Turcot	A	300	500	500	500	1 500	200	80 000	32 000	49 600	
	53044	Collecteur industriel - Anjou et la rue Notre-Dame à P.	A	-	-	8 000	12 000	20 000	-	11 000	-	31 000	
	56530	Désinfection - Ozone	A	22 914	10 828	5 639	116 901	133 368	101 915	182 303	-	236 670	
	66530	Désinfection - Production d'oxygène	A	164	420	600	60 400	61 420	26 385	13 000	-	48 199	
	66531	Construction - Sous-station électrique	A	20 387	5 320	200	10 200	15 720	-	10 999	-	47 106	
66532	Remplacement - Dégrilleurs et convoyeurs	A	-	-	-	30 000	30 000	20 761	30 000	-	39 239		
<b>Total :</b>				<b>334 829</b>	<b>148 805</b>	<b>149 949</b>	<b>323 012</b>	<b>621 766</b>	<b>235 444</b>	<b>824 444</b>	<b>48 024</b>	<b>1 497 571</b>	

A: Agglomération  
M: Municipal

## Liste des projets et programmes et leurs provenances de financement externe

Service de l'eau  
(en milliers de dollars)

UNITÉ D'AFFAIRES/ DIRECTION	No	PROGRAMME / PROJET	PTI 2020-2022 (Brut)	Source externe de financement no 1	Intitulé source externe no 1	Source externe de financement no 2	Intitulé source externe no 2	PTI 2020-2022 (Net)
Direction de l'eau potable	56088	Réseau principal d'aqueduc	157 138	83 658	TECQ	-	-	73 480
	58027	Réhabilitation des réservoirs et des stations de pompage	37 058	10 008	TECQ	-	-	27 050
	58038	Modernisation - Usine Atwater	49 819	7 264	TECQ	-	-	42 555
	58039	Modernisation - Usine Dorval	13 708	7 896	TECQ	-	-	5 812
	58053	Modernisation - Usine Pointe-Claire	8 068	4 480	TECQ	-	-	3 588
	58083	Modernisation du réservoir McTavish	61 480	29 016	TECQ	-	-	32 464
	-	Autres Programmes et Projets non subventionnés	161 656	-	-	-	-	161 656
Direction des réseaux d'eau	18100	Renouvellement du réseau secondaire d'aqueduc et d'égout	554 688	121 761	TECQ	8 615	PRIMEAU	181 312
	-	Autres Programmes et Projets non subventionnés	41 445	160 000	FIMEAU	83 000	À venir	
Direction de l'épuration des eaux usées	53010	Collecteurs d'égouts	78 272	14 100	TECQ	3 200	FAAC	60 972
	56528	Intercepteurs	19 681	1 900	TECQ	-	-	17 781
	56529	Station d'épuration des eaux usées	43 683	8 000	TECQ	-	-	35 683
	53031	Ouvrage de rétention Rockfield	11 139	7 426	FCCQ - Bassins	-	-	3 713
	53032	Ouvrage de rétention William	3 241	2 160	FCCQ - Bassins	-	-	1 081
	53033	Ouvrage de rétention Leduc	56 769	17 207	FCCQ - Bassins	-	-	39 562
	53034	Ouvrage de rétention Lavigne	9 500	6 334	FCCQ - Bassins	-	-	3 166
	53043	Ouvrages de rétention St-Thomas	12 100	4 400	FAAC	-	-	7 700
	53045	Ouvrage régional de rétention cours Turcot	1 500	200	FAAC	-	-	1 300
	56530	Désinfection - Ozone	133 368	70 359	FCCQ - Désinf.	31 556	TECQ	31 453
	66530	Désinfection - Production d'oxygène	61 420	26 385	FCCQ - Oxygène	-	-	35 035
	66532	Remplacement - Dégrilleurs et convoyeurs	30 000	20 761	TECQ	-	-	9 239
	-	Autres Programmes et Projets non subventionnés	35 840	-	-	-	-	35 840
	<b>Total :</b>			<b>1 581 573</b>	<b>603 315</b>		<b>126 371</b>	

## Écart entre le PTI 2019-2021 et le PTI 2020-2022

PROJET / PROGRAMME	No	INTITULE PROJET	PTI 2019-2021 (Brut)			PTI 2020-2022 (Brut)					Écart total	Explication des écarts
			2019	2020	2021	Total	2020	2021	2022	Total		
<b>Direction de l'eau potable</b>												
PROGRAMME	56088	Réseau principal d'aqueduc	52 479	50 274	64 739	167 492	66 089	53 663	37 386	157 138	(10 354)	Révision à la baisse des montants alloués à ce programme
PROGRAMME	56096	Réhabilitation des chambres de vannes et composantes	3 524	3 062	2 843	9 429	1 872	4 490	3 000	9 362	(67)	---
PROGRAMME	58027	Réhabilitation des réservoirs et des stations de pompage	10 297	20 980	16 105	47 382	8 376	13 583	15 099	37 058	(10 324)	Report des projets liés aux réservoirs Sommets, CDN et de la Montagne
PROGRAMME	58026	Investissements-Diverses usines	14 344	20 288	17 772	52 404	11 536	18 200	15 000	44 736	(7 668)	Réaménagement budgétaire vers le projet 58038 et révision budgétaire selon la projection de réalisation
PROJET	56038	Plan d'alimentation réseaux de l'Ouest	855	1 158	3 721	5 734	1 000	3 900	2 100	7 000	1 266	---
PROJET	58013	Modernisation-Usine Des Bailleurs	3 537	5 119	5 190	13 846	1 928	802	-	2 730	(11 116)	Fin du projet de remplacement des systèmes de ventilation et d'alimentation électrique
PROJET	58038	Modernisation-Usine Atwater	10 071	10 863	10 002	30 936	27 623	19 913	2 283	49 819	18 883	Réaménagement de 58026 à 58038 et ajout du projet de correction des surpressions/dépressions lié à l'ozone
PROJET	58039	Modernisation-Usine Dorval	-	2 482	8 015	10 497	4 597	7 053	2 058	13 708	3 211	Révision budgétaire selon la projection de réalisation
PROJET	58040	Modernisation-Usine Lachine	4 070	7 113	13 245	24 428	7 655	18 138	6 796	32 589	8 161	Révision budgétaire selon la projection de réalisation
PROJET	58052	Modernisation-Usine Pierrefonds	11 551	9 988	9 956	31 495	22 603	15 188	2 720	40 511	9 016	Révision budgétaire selon la projection de réalisation
PROJET	58053	Modernisation-Usine Pointe-Claire	160	2 976	439	3 575	338	5 685	2 045	8 068	4 493	Révision budgétaire selon la projection de réalisation
PROJET	58080	Réservoir et station de pompage-Rosemont	40 036	8 773	-	48 809	8 132	601	2 985	11 718	(37 091)	Fin du projet
PROJET	58081	Réservoir et station de pompage-Dollard-Des-Ormeaux	4 080	7 005	3 462	14 547	5 207	7 622	181	13 010	(1 537)	---
PROJET	58083	Modernisation du réservoir McTavish	7 472	13 254	33 806	54 532	9 404	11 270	40 806	61 480	6 948	Révision budgétaire selon la projection de réalisation
PROJET	58055	Construction d'un nouveau bâtiment-Usine Atwater	500	-	-	500	-	-	-	-	(500)	---
PROJET	56034	Protection de la source d'alimentation de l'usine Atwater	100	-	-	100	-	-	-	-	(100)	---
			163 076	163 335	189 295	515 706	176 360	180 108	132 459	488 927	(26 779)	
<b>Direction des réseaux d'eau</b>												
PROGRAMME	18100	Renouvellement du réseau secondaire d'aqueduc et d'égout	182 651	187 980	206 211	576 842	200 000	200 000	154 688	554 688	(22 154)	Révision à la baisse des montants alloués à ce programme
PROGRAMME	50011	Renouvellement des actifs des réseaux d'eau	-	-	8 634	8 634	-	750	14 319	15 069	6 435	Révision à la hausse des montants alloués à ce programme
PROJET	50015	Mesure de la consommation d'eau	2 440	1 780	1 231	5 451	3 074	1 820	-	4 894	(557)	---
PROJET	56800	Optimisation des réseaux	3 394	5 262	5 262	13 918	6 200	6 418	6 592	19 210	5 292	Révision budgétaire selon la projection de réalisation
PROJET	56032	Chambres de compteurs d'agglomération	700	700	700	2 100	1 596	-	676	2 272	172	---
			189 185	195 722	222 038	606 945	210 870	208 988	176 275	596 133	(10 812)	

## Écart entre le PTI 2019-2021 et le PTI 2020-2022

Direction de l'épuration des eaux usées												
PROGRAMME	53010	Collecteurs d'égouts	37 968	43 778	22 853	104 599	34 762	19 510	24 000	78 272	(26 327)	Annulation d'appels d'offres due à un coût trop élevé et décalage de projets en 2023 et les années suivantes, entre autres à cause du REM.
PROGRAMME	56527	Ouvrages de rétention - Plan directeur	-	6 000	17 000	23 000	40	40	40	120	(22 880)	Décalage de projets en 2023 et les années suivantes.
PROGRAMME	56528	Intercepteurs	8 056	6 017	5 460	19 533	9 000	4 000	6 681	19 681	148	---
PROGRAMME	56529	Station d'épuration des eaux usées	13 260	12 291	12 793	38 344	16 647	14 077	12 959	43 683	5 339	Augmentation des investissements afin de rattraper le déficit d'entretien.
PROJET	53031	Ouvrage de rétention Rockfield	-	-	-	-	11 139	-	-	11 139	11 139	Retard dans les travaux de construction. Dernière phase en 2020.
PROJET	53032	Ouvrage de rétention William	12 900	-	-	12 900	3 241	-	-	3 241	(9 659)	Retard dans les travaux de construction. Dernière phase en 2020.
PROJET	53033	Ouvrage de rétention Leduc	1 000	36 750	36 750	74 500	5 000	28 000	23 769	56 769	(17 731)	Réalisation des plans et devis plus longue que prévu. La durée estimée des travaux de construction est de trois ans à partir de 2021.
PROJET	53034	Ouvrage de rétention Lavigne	13 000	-	-	13 000	9 500	-	-	9 500	(3 500)	Révision de la stratégie de réalisation des travaux
PROJET	53043	Ouvrages de rétention St-Thomas	9 400	24 000	6 200	39 600	3 500	8 600	-	12 100	(27 500)	La revue du concept original due à un problème technique et au REM retarde la réalisation du projet.
PROJET	53045	Ouvrage régional de rétention cours Turcot	-	-	-	-	500	500	500	1 500	1 500	Nouveau projet.
PROJET	53044	Collecteur industriel - Anjou et la rue Notre-Dame à P.A.T.	-	10 000	9 000	19 000	-	8 000	12 000	20 000	1 000	Décalage du début du projet.
PROJET	56530	Désinfection - Ozone	23 271	32 612	28 253	84 136	10 828	5 639	116 901	133 368	49 232	Un problème technique amène une révision des besoins d'investissement à la hausse.
PROJET	66530	Désinfection - Production d'oxygène	8 017	5 695	-	13 712	420	600	60 400	61 420	47 708	Révision budgétaire selon la projection de réalisation
PROJET	66531	Construction - Sous-station électrique	2 803	-	-	2 803	5 320	200	10 200	15 720	12 917	Révision budgétaire selon la projection de réalisation et début de la phase 2 du projet
PROJET	66532	Remplacement - Dégrilleurs et convoyeurs	-	-	15 000	15 000	-	-	30 000	30 000	15 000	Décalage du début du projet en 2022 mais maintien de la date de fin des travaux.
<b>Total EAU</b>			<b>129 675</b>	<b>177 143</b>	<b>153 309</b>	<b>460 127</b>	<b>109 897</b>	<b>89 166</b>	<b>297 450</b>	<b>496 513</b>	<b>36 386</b>	
<b>Total EAU</b>			<b>481 936</b>	<b>536 200</b>	<b>564 642</b>	<b>1 582 778</b>	<b>497 127</b>	<b>478 262</b>	<b>606 184</b>	<b>1 581 573</b>	<b>(1 205)</b>	

Service de l'eau

URL téléchargement de la présentation