



***Présentation du budget de fonctionnement et du
programme triennal d'immobilisations 2011 - 2013
aux Commissions d'étude du budget***

Mercredi 8 décembre 2010

Montréal 

Table des matières

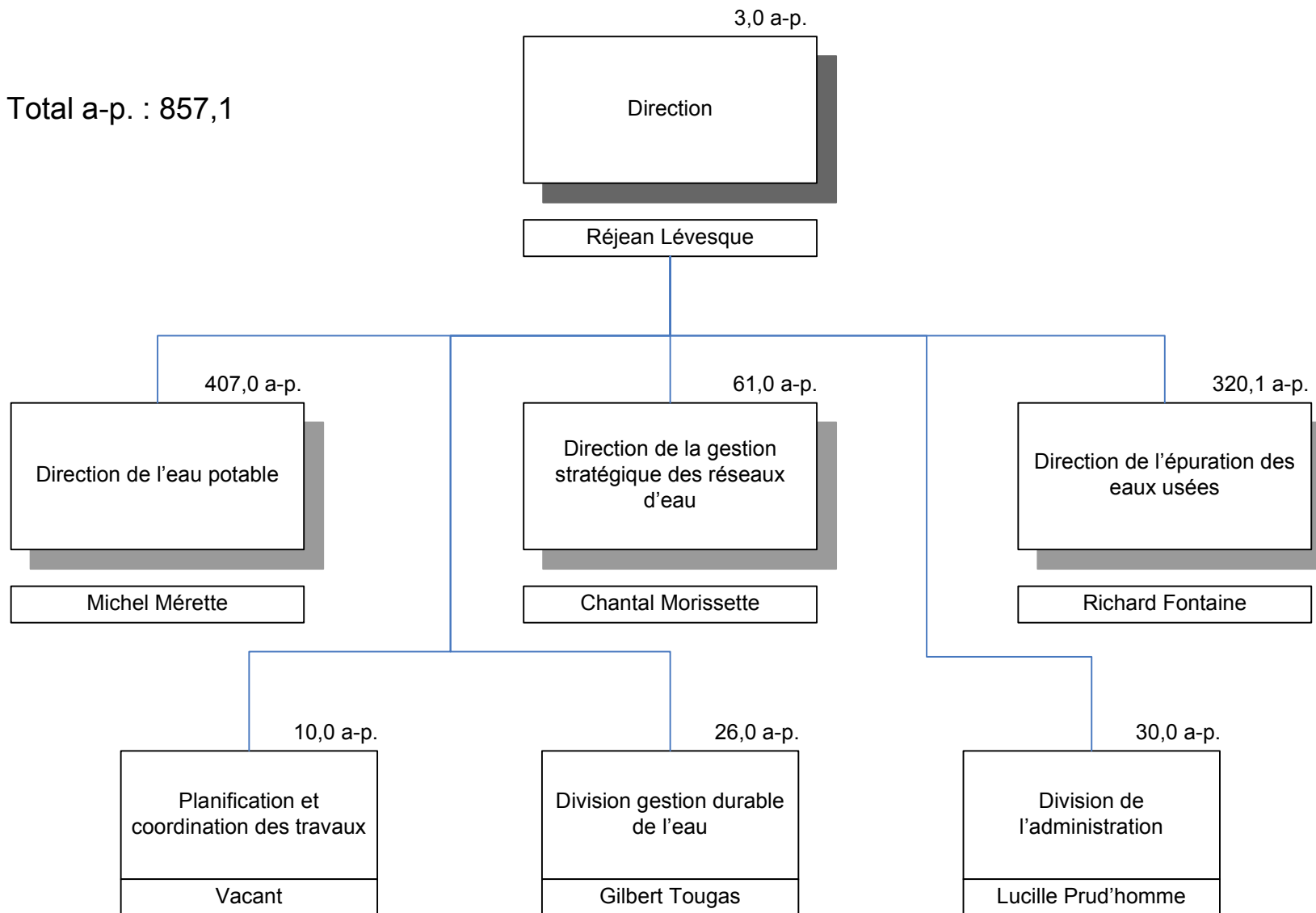
Service de l'eau - fonds de l'eau	3	Direction de l'eau	29
Organigramme	4	Organigramme	30
Mission	5	Budget de fonctionnement 2011	31
Outil financier : fonds de l'eau	6		
Fonds de l'eau 2011	7	Direction de l'eau potable	32
		Organigramme	33
Service de l'eau - budgets 2011	8	Budget de fonctionnement 2011	34
Domaine d'activité	9	PTI 2011 - 2013	35
Principales réalisations 2010	10		
Orientations 2011	14	Direction de la gestion stratégique des réseaux d'eau	36
Variation de l'enveloppe 2011 - Service de l'eau	18	Organigramme	37
Budget de fonctionnement 2011	19	Budget de fonctionnement 2011	38
Paiement comptant des immobilisations	24	PTI 2011 - 2013	39
PTI 2011 - 2013	25		
		Direction de l'épuration des eaux usées	40
Service de l'eau - par direction	27	Organigramme	41
Budget de fonctionnement 2011	28	Budget de fonctionnement 2011	42
		PTI 2011 - 2013	43
		Évolution budgétaire 2010	44
		Référence	47

Service de l'eau

fonds de l'eau

Organigramme

Total a-p. : 857,1



Mission

Le Service de l'eau a pour mission d'assurer la maîtrise, la coordination et la cohérence des activités du cycle de l'eau (production et distribution de l'eau potable, collecte et traitement des eaux usées) sous l'angle de l'entretien et de l'extension du réseau, et ce, de manière à développer une organisation de gestion publique de l'eau qui soit performante et perçue comme telle par la population et les usagers de l'agglomération de l'île de Montréal.

Fonds de l'eau : outil financier

Le fonds de l'eau c'est l'ensemble des budgets de revenus et dépenses relatifs à l'eau, par compétence.

On y retrouve les budgets de fonctionnement, les budgets d'immobilisations ainsi que les réserves financières spécifiques à l'eau.

Le Service de l'eau est porteur du dossier de l'eau, mais il ne détient pas l'ensemble des budgets de fonctionnement. Les arrondissements gèrent, en partenariat avec le Service de l'eau, les budgets d'entretien du réseau secondaire d'aqueduc et d'égout.

Fonds de l'eau

Sommaire des variations

Variations 2010-2011
(en milliers de \$)

REVENUS	2010	2011	Écart
Montréal			
Taxes générales	177 140,1	177 684,5	544,4
Contribution destinée à l'amélioration du Service de l'eau	110 909,0	140 373,3	29 464,3
Tarification forfaitaire et au compteur	25 185,2	23 109,7	(2 075,5)
Autres revenus - Service de l'eau	1 086,4	1 086,4	-
Autres revenus	6 395,3	5 667,4	(727,9)
Total - Montréal	320 716,0	347 921,3	27 205,3
Villes liées			
Quote-part - Service de l'eau	22 046,3	20 963,9	(1 082,4)
Quote-part réserve financière de l'eau	14 090,9	17 226,6	3 135,7
Quote-part alimentation en eau potable	4 155,3	4 300,4	145,1
Quote-part financement des investissements TECQ	780,1	2 069,0	1 288,9
Total - villes liées	41 072,6	44 559,9	3 487,3
Grand total des revenus	361 788,6	392 481,2	30 692,6
DÉPENSES			
Dépenses de fonctionnement			
Service de l'eau	167 776,5	167 563,1	(213,4)
Service du développement et des opérations	12 355,1	13 050,5	695,4
Arrondissements	45 814,9	47 795,6	1 980,7
Frais généraux d'administration	21 615,8	21 673,7	57,9
Total - dépenses de fonctionnement	247 562,3	250 082,9	2 520,6
Frais de financement et remboursement de la dette à long terme			
Service de l'eau	4 998,0	1 976,0	(3 022,0)
Corporatif	86 451,5	81 481,9	(4 969,6)
Total - frais de financement et remboursement de la dette à long terme	91 449,5	83 457,9	(7 991,6)
Total des dépenses avant affectation	339 011,8	333 540,8	(5 471,0)
Affectation aux activités d'immobilisations	22 776,8	58 940,4	36 163,6
Grand total des dépenses	361 788,6	392 481,2	30 692,6

32 600,0

Service de l'eau :
169 539,1\$

Service de l'eau

budgets 2011

Domaine d'activité

Direction de l'eau potable :

Exploiter, pour l'agglomération de Montréal, un service fiable et performant de production et de distribution d'eau potable d'une qualité exemplaire, en quantité suffisante, au meilleur coût financier et dans le respect de l'environnement tout en gérant les infrastructures comme un patrimoine collectif à maintenir en état de constante appréciation.

Direction de la gestion stratégique des réseaux d'eau :

En partenariat avec les arrondissements, mettre en place une gestion des actifs des réseaux d'eau qui assurera l'atteinte du niveau de service requis d'une façon durable et économique.

Direction de l'épuration des eaux usées :

Grâce à son réseau de collecteurs, intercepter et épurer les eaux usées de l'île de Montréal afin de contribuer à l'assainissement des cours d'eau dans le respect de la population environnante et dans un esprit de préservation des ressources et de valorisation des résidus.

Principales réalisations 2010 – Direction de l'eau

- Création et mise en place du nouveau Service de l'eau dans le cadre de la réorganisation municipale.
- Préparation et présentation le 28 septembre dernier, d'un plan de financement de la gestion de l'eau, sur dix ans, qui aura permis de :
 - déterminer l'ampleur des ressources financières requises;
 - démontrer l'écart entre les besoins et les ressources;
 - mettre au point une stratégie de négociation avec les gouvernements;
 - proposer une alternative au financement par endettement.
- Afin d'assurer la pérennité d'une gestion efficace de l'eau face à des enjeux névralgiques de main-d'œuvre (départs massifs à la retraite d'ici les 5 prochaines années, planification de la relève, transfert d'expertise, développement de nouveaux secteurs d'intervention et gestion de la croissance,...) élaboration d'un Plan stratégique et opérationnel en gestion des ressources humaines 2011-2015.
- Mise en place d'un groupe de travail chargé de faire des recommandations sur les suites à donner au dossier des compteurs d'eau dans les ICI (industries, commerces et institutions) volet I et volet II ainsi que sur l'optimisation du réseau de distribution de l'eau potable.
- Mise sur pied d'une offre de service directe aux citoyens pour améliorer la protection de leur bâtiment contre les refoulements et les inondations : inspections, recommandations des modifications à apporter, publications.
- Participation, avec le Service des finances, à la reddition de compte du programme de subvention TECQ pour la période 2006-2009 qui a permis à la Ville d'utiliser les fonds maximums prévus, soit 253,7 M\$.
- Réduction des investissements requis aux réseaux locaux de drainage évaluée à 15 M\$ grâce aux activités liées aux mesures de rétention des eaux de pluie (inspection et émission de permis). On évalue à 15 000 mètres cubes la réduction des volumes en 2010.
- Développement d'un outil de suivi en temps réel des dépenses d'investissement et déploiement de cet outil dans chacune des directions du Service.

Principales réalisations 2010 – Direction de l'eau potable

- Poursuite des travaux de mise à niveau et de mise aux normes des usines de production d'eau potable entrepris en 2008 et 2009, pour une valeur de 61 M\$, notamment :
 - **usine de Pierrefonds (11,7 M\$)**, construction d'un bâtiment pour les nouvelles pompes haute pression (1,3 M\$), mécanique de procédé pour le pompage haute pression (4,4 M\$), sécurisation de l'électricité de puissance (2,6 M\$) et démarrage du chantier de mise aux normes et d'augmentation de la capacité de la chaîne de traitement (3,4 M\$);
 - **usine Charles-J. Des Bailleurs (9,6 M\$)**, réalisation de la construction du système de production d'hypochlorite de sodium (4 M\$), installation de robinets motorisés incluant l'automatisation à la filtration (2 M\$), installation de la mécanique de procédé à la désinfection UV (2,6 M\$), en plus de travaux connexes en architecture, en structure, en électricité et en mécanique du bâtiment (1 M\$);
 - **usine Atwater (31,9 M\$)**, réfection des filtres des galeries 5 et 6 (15 M\$), conversion de la galerie 4 en bassin de contact pour l'ozonation (7,2 M\$), ingénierie civile et de structure du système de désinfection UV (5,5 M\$) et différents travaux de réfection et d'aménagement (4,2 M\$).
- Poursuite des travaux de modernisation des infrastructures de production et de distribution d'eau potable pour un montant de 45,4 M\$, notamment :
 - planification et réfection du réservoir et de la station de pompage Châteaufort (4,1 M\$);
 - divers travaux dans les usines (8,1 M\$), dont la consolidation de l'alimentation électrique des usines Atwater et Charles-J. Des Bailleurs (5,2 M\$), travaux d'entretien aux usines Atwater (1,7 M\$), Pointe-Claire, Lachine et Dorval (1,2 M\$);
 - remplacement et réhabilitation de conduites principales (32 M\$) dont le chemin de la Côte-des-Neiges (5,6 M\$), la rue Mc Tavish (4 M\$), la desserte du Cap Saint-Jacques (4 M\$), l'échangeur Décarie (3,8 M\$), le boulevard Gouin à Pierrefonds (3,4 M\$), l'avenue du Parc (3,2 M\$), le réseau régional de Pointe-Claire (1,7 M\$) et les conduites à la sortie du réservoir Côte-des-Neiges (1,2 M\$).
- Poursuite de la planification intégrée des différentes activités opérationnelles par la mise en place d'une structure organisationnelle en constante évolution et avec une importance accrue du niveau d'expertise technique. Complément de 28 des 34 nouveaux postes créés en 2010.

Principales réalisations 2010 – Direction de la gestion stratégique des réseaux d'eau

- Améliorer la fiabilité des réseaux par la réalisation du programme triennal d'immobilisations (PTI) 77 M\$:
 - renouvellement de 0,7 % du réseau d'aqueduc, soit 24 km;
 - renouvellement de 0,3 % du réseau d'égout, soit 12 km.
- L'utilisation optimale des technologies de réhabilitation sans tranchée a permis de générer des économies d'environ 40 M\$ pour l'année 2010. Ces économies contribuent à l'accélération de la récupération du retard au niveau des investissements.
- Dans le cadre des ententes de partenariat avec les arrondissements, plus de 7 M\$ ont été investis dans l'amélioration des activités d'entretien des conduites secondaires d'aqueduc et d'égout, en plus de la dotation des budgets délégués aux arrondissements dans les activités suivantes :
 - inspection, réparation / remplacement de bornes d'incendies et de vannes;
 - recherche de fuites;
 - nettoyage de puisards;
 - diagnostic et correction de raccordements inversés d'égout.
- Les sommes investies dans l'entretien ont permis (en date du 31 octobre 2010) d'inspecter l'ensemble des 22 605 bornes d'incendie et près de 30 % des 32 348 vannes. La remise en état des vannes (dans les 3 dernières années : 1 500 vannes réparées, 500 remplacées) permet d'augmenter l'efficacité des fermetures d'eau pour les réparations de conduites réduisant ainsi le nombre de personnes touchées par les interruptions de service.
- La recherche de fuites et le remplacement / réhabilitation des conduites d'aqueduc ont permis de réduire de 35 % le nombre de fuites (575 en 2010 comparativement à 880 à pareille date l'an dernier).
- Auscultation des conduites d'égout (1,9 M\$).
- À partir des résultats du bilan d'état global un constat a été fait :
 - la valeur de remplacement des réseaux d'eau secondaires s'élève à 27 milliards de dollars;
 - les besoins en entretien des réseaux secondaires atteindront 68 M\$ annuellement (actuellement 44 M\$).

Principales réalisations 2010 – Direction de l'épuration des eaux usées

- Maintien d'une excellente cote environnementale de 100 % pour l'année 2010 quant aux exigences de rejet du ministère du Développement durable, de l'Environnement et des Parcs concernant les charges de matières en suspension et de phosphore déversées au fleuve.
- Économie au niveau des coûts variables des eaux usées (5,4 M\$), dont une amélioration significative du dosage des produits chimiques (3,4 M\$) et une optimisation des coûts d'énergie (2 M\$).
- Démarrage du projet de désinfection à l'ozone des eaux usées, signature du protocole d'entente entre la Ville et le MAMROT pour une première tranche de financement de 127,5 M\$ (85% de 150 M\$), dotation de postes clés de l'équipe de projet (6 postes).
- Aménagement d'une station de pompage à la carrière Francon (4,5 M\$), remplacement des dégrilleurs sur le collecteur Shevchenko (3,2 M\$), travaux d'égout sur la desserte du Cap Saint-Jacques (2,2 M\$).
- Études hydrauliques (1,6 M\$) visant à réduire les déversements.
- L'amélioration des processus de gestion de l'entretien, entre autres par le déploiement de la dernière version du progiciel MAXIMO permet de limiter la croissance des heures supplémentaires et des coûts de pièces d'équipements.
- Remise à neuf de 20 actionneurs de vannes sur les intercepteurs nord et sud (1,9 M\$), remplacement des relais de protection de 17 groupes motopompes (1,5 M\$). Importants travaux d'entretien à l'usine et sur les équipements afin d'allonger leur durée de vie utile et freiner la hausse des coûts d'entretien.
- Afin d'assurer la pérennité des opérations de la station, 36 postes comblés (ou en voie de l'être) en lien avec les opérations, l'entretien, l'ingénierie et le laboratoire.

Orientations 2011 – Direction de l'eau

- Établir avec le Service des finances et la Direction générale, une stratégie commune pour finaliser la mise en place du Fonds de l'eau et en définir les règles de gestion.
- Assurer l'accès de la Ville aux programmes gouvernementaux de subventions nécessaires pour combler nos besoins d'investissements au cours des prochaines années.
- Réviser la réglementation sur la gestion des eaux de pluie pour y intégrer les nouvelles pratiques et répondre aux besoins des arrondissements ne disposant pas de règlement sur la rétention et les branchements aux réseaux.
- Consolider les trois projets (patrouilles bleues contre le gaspillage de l'eau, correction des raccordements inversés et inspections des bâtiments touchés par les pluies diluviennes) de collaboration en cours avec les arrondissements et les villes liées.
- Implanter, dans les trois directions du Service de l'eau, une procédure de gestion de projets qui répond aux exigences du Cadre de gouvernance des projets et programmes de gestion des actifs municipaux et qui donne suite aux rapports des vérificateurs général et interne sur la gestion des honoraires professionnels.
- Participer au développement d'une planification intégrée de l'ensemble des travaux dans la voie publique sur 3 ans afin de minimiser les coûts des travaux ainsi que de diminuer les contraintes et les impacts pour les citoyens.
- Implanter au sein du Service de l'eau le Plan stratégique et opérationnel en gestion des ressources humaines 2011-2015 afin d'aligner l'engagement des équipes de gestion et mettre en œuvre le volet 2011 portant sur les activités prioritaires de dotation et de relève, de développement de l'expertise, des relations de travail et de la prévention en santé et sécurité du travail, particulièrement au niveau de notre programme de gestion des espaces clos et des risques de chutes en hauteur.

Orientations 2011 – Direction de l'eau potable

- Poursuivre les travaux de mise aux normes des usines (MNU) en maintenant les plus hauts standards de qualité de production de l'eau tout en limitant la croissance des coûts de construction, de produits chimiques et d'énergie, pour un montant de 111 M\$, notamment :
 - **usine Atwater** : réaliser d'importants travaux dans les secteurs de la filtration (25 M\$), du pompage (8,3 M\$), de l'ozonation (10,4 M\$), ainsi que dans le système de production d'hypochlorite de sodium incluant la désinfection UV (23,4 M\$);
 - **usine de Pierrefonds** : mettre en place la nouvelle chaîne de traitement (27,4 M\$);
 - **usine Charles-J. Des Bailleurs** : réaliser différents travaux de structure et d'architecture en ozonation ainsi que la construction du système d'hypochlorite de sodium (9,7 M\$);
 - pour réaliser ces travaux, des services professionnels sont requis (5,7 M\$).
- Investissements dans les conduites principales (dont la rue Jarry et l'avenue du Parc) et des réservoirs (34,8 M\$). Les travaux de bouclage du réseau principal d'aqueduc de l'agglomération représentent un montant de 13 M\$ dont 9 M\$ pour le secteur est et 4 M\$ pour le secteur ouest de l'agglomération.
- Poursuivre les travaux de mise à niveau des usines afin d'assurer la rénovation et le remplacement des équipements désuets nécessaires au maintien de la capacité de production (25,1 M\$) dont 10,6 M\$ à l'usine Charles-J. Des Bailleurs et 6,4 M\$ à l'usine Atwater. Pour réaliser ces travaux, des services professionnels sont requis (5,7 M\$).
- Réfection de la toiture et l'aménagement de l'atelier à l'usine Charles-J. Des Bailleurs (7,2 M\$).
- Dans ce cadre important de travaux et de réalisations, poursuivre la planification intégrée des différentes activités opérationnelles et mettre en place les modifications nécessaires à la structure organisationnelle.

Orientations 2011 – Direction de la gestion stratégique des réseaux d'eau



- Poursuivre le programme de renouvellement des réseaux secondaires d'aqueduc et d'égout afin d'augmenter leur fiabilité et récupérer le retard d'investissement (127,3 M\$ dont 17,1 M\$ au centre-ville).
- Maximiser les investissements en favorisant les projets de réhabilitation sans tranchée qui sont moins coûteux, générant ainsi des économies.
- Améliorer notre connaissance de l'état des réseaux et améliorer notre prise de décision en poursuivant notre stratégie d'auscultation (3,9 M\$).
- Poursuivre les partenariats avec les arrondissements afin d'augmenter les activités d'entretien des actifs des réseaux d'aqueduc et d'égout (8,6 M\$). Élaborer avec les arrondissements leur plan directeur d'entretien qui comprendra, entre autres, la formation du personnel, l'élaboration de procédures standardisées et les indicateurs de suivi.

Orientations 2011 – Direction de l'épuration des eaux usées

- Poursuivre les efforts afin de traiter les eaux usées du territoire en conformité avec les normes et règlements du ministère du Développement durable, de l'Environnement et des Parcs (MDDEP).
- Soutenir l'amélioration des processus de gestion ainsi que la recherche de nouvelles technologies afin de réduire les coûts des opérations.
- Continuer les efforts pour résoudre les problèmes de nuisances olfactives tels que ceux à l'arrondissement LaSalle. La construction d'une unité de traitement des odeurs est prévue (3,4 M\$) en 2011.
- Accroître les études hydrauliques afin d'évaluer de manière précise les améliorations à apporter aux réseaux primaire et secondaire en considérant les divers changements climatiques observés dans les dernières années, notamment les pluies abondantes de l'été 2010 qui ont amené des débits inhabituels sur l'ensemble du réseau d'égout.
- Débuter la construction d'ouvrages de rétention des eaux usées et la réhabilitation d'égout collecteur :
 - le bassin Rockfield (11 M\$ en 2011 sur un total estimé de 60 M\$) préviendra les surverses dans le canal de Lachine lors des fortes pluies et évitera ainsi l'interruption des activités du canal;
 - l'ouvrage Marc-Aurèle Fortin (7 M\$ en 2011 sur un total estimé de 17 M\$) diminuera le nombre de débordement des eaux vers la Rivière-des-Prairies;
 - la réhabilitation de l'égout collecteur Thorncrest (2,5 M\$ en 2011 sur un total estimé de 8,5 M\$) contribuera à un drainage optimal du secteur de Dorval.
- Dans le cadre du projet de désinfection, poursuivre les discussions avec le MAMROT pour finaliser la deuxième tranche de financement (50 M\$) visant la fourniture d'oxygène. Les phases d'identification et de définition du projet (qualification des fournisseurs du système d'ozonation et définition des critères de performance, embauche de l'équipe de projet, contrat de services professionnels d'experts techniques en ozonation) seront complétées dès le début de l'année 2011. Par la suite, le projet de désinfection entrera dans sa phase réalisation. L'estimation du coût total du projet de désinfection s'élève à 200 M\$.
- En 2011, un plan directeur quinquennal pour l'auscultation des conduites d'égout d'agglomération prendra son essor. Les auscultations s'amorceront par un projet pilote sur une conduite d'égout de grand diamètre sous la rue Sherbrooke entre les rues de Bleury et University.

Budget de fonctionnement 2011

Sommaire

Variation de l'enveloppe - Service de l'eau

(en années-personnes et en milliers de dollars)

DÉPENSES	Conseil municipal	Conseil d'agglomération	Total
Budget 2010 selon état prévisionnel (incluant le coût de la dette)	21 949,5	150 825,0	172 774,5
Ajustements suite aux réorganisations	248,0	266,1	514,1
Comparatif 2010	22 197,5	151 091,1	173 288,6
Croissance budgétaire découlant de la taxe spéciale et des quotes-parts spéciales	16 300,0	16 300,0	32 600,0
Enveloppe 2011 - Service de l'eau	38 497,5	167 391,1	205 888,6
Transfert du (au) Service de développement et des opérations			-
Diminution des besoins pour le plan d'intervention eau	167,3	294,4	461,7
Augmentation des besoins à la Direction de l'environnement pour les activités de l'eau		(617,5)	(617,5)
Divers	(287,0)	256,9	(30,1)
Total - avant le transfert aux affectations	38 377,8	167 324,9	205 702,7
Nouvelles affectations pour le paiement comptant des dépenses en immobilisations	(10 594,0)	(25 569,6)	(36 163,6)
Budget 2011 - Service de l'eau (incluant le coût de la dette)	27 783,8	141 755,3	169 539,1

REVENUS	Conseil municipal	Conseil d'agglomération	Total
Comparatif 2010	893,5	192,9	1 086,4
Aucune variation			-
Budget 2011 - Service de l'eau	893,5	192,9	1 086,4

Budget de fonctionnement 2011

Sommaire

Dépenses par activité

(en milliers de dollars)

	Conseil municipal				Conseil d'agglomération				Total			
	Réel Comparatif 2009	Budget Comparatif 2009	Budget Comparatif 2010	Budget 2011	Réel Comparatif 2009	Budget Comparatif 2009	Budget Comparatif 2010	Budget 2011	Réel Comparatif 2009	Budget Comparatif 2009	Budget Comparatif 2010	Budget 2011
Administration générale												
Autres	100,7	100,7	100,7	-	-	-	-	-	100,7	100,7	100,7	-
Hygiène du milieu												
Approvisionnement et traitement de l'eau potable	0,4	-	-	-	47 347,0	60 346,8	58 893,4	61 298,9	47 347,4	60 346,8	58 893,4	61 298,9
Réseau de distribution de l'eau potable	9 225,9	9 959,5	13 031,1	15 686,1	9 660,5	33 469,5	15 087,7	11 549,1	18 886,4	43 429,0	28 118,8	27 235,2
Traitement des eaux usées	-	-	-	-	55 409,6	61 547,8	62 590,6	59 668,8	55 409,6	61 547,8	62 590,6	59 668,8
Réseaux d'égouts	4 776,1	6 780,6	9 065,7	11 003,7	4 756,5	9 283,3	9 521,4	7 637,5	9 532,6	16 063,9	18 587,1	18 641,2
Matières recyclables	-	-	-	-	-	-	-	200,0	-	-	-	200,0
Matières résiduelles - autres	-	-	-	-	-	-	-	519,0	-	-	-	519,0
Frais de financement	-	351,0	-	545,0	-	5 004,0	3 498,0	602,0	-	5 355,0	3 498,0	1 147,0
Remboursement de la dette à long terme	-	300,0	-	549,0	-	2 200,0	1 500,0	280,0	-	2 500,0	1 500,0	829,0
Total	14 103,1	17 491,8	22 197,5	27 783,8	117 173,6	171 851,4	151 091,1	141 755,3	131 276,7	189 343,2	173 288,6	169 539,1

Budget de fonctionnement 2011

Sommaire

Principaux écarts - volet des dépenses

(en années-personnes et en milliers de dollars)

	a.-p.	Conseil municipal	Conseil d'agglomération	Total
Comparatif 2010	787,1	22 197,5	151 091,1	173 288,6
Indexation de la rémunération et des charges sociales		171,7	497,4	669,1
Création/abolition de postes	70,0	1 507,8	3 132,4	4 640,2
Économie ponctuelle en rémunération (absences, etc.)			(1 209,4)	(1 209,4)
Réserve pour création de postes 2010		(439,1)	(995,8)	(1 434,9)
Électricité			904,8	904,8
Énergie (excluant électricité) : huile, diesel, huile à chauffage, gaz naturel			(494,9)	(494,9)
Produits de coagulant et chimiques (alun, chlorure ferrique, polymère)			(1 511,6)	(1 511,6)
Redevances exigibles pour l'élimination des matières résiduelles (augmentation du tarif de 9,50 \$, soit 20,23 \$/tm)			719,2	719,2
Révision du projet des compteurs d'eau				
Installation des compteurs (subventions et honoraires professionnels)			(1 587,4)	(1 587,4)
Optimisation des réseaux - eau potable			(1 000,0)	(1 000,0)
Augmentation de l'entretien des réseaux secondaires		3 301,1		3 301,1
Démarrage du projet Maximo - entretien des réseaux secondaires		1 200,0		1 200,0
Entretien des usines - eau potable			400,0	400,0
Déménagement éventuel de l'équipe située dans l'édifice Louis-Charland		250,0	500,0	750,0
Provision pour dépenses de loyer non nécessaires et ajustement du fonds des immeubles		(661,8)	93,6	(568,2)
Ajustement du budget en tenant compte des dépenses réelles - Direction de l'eau potable			(1 046,0)	(1 046,0)
Diminution des réserves pour travaux majeurs et imprévus		(245,6)	(4 019,5)	(4 265,1)
Frais de financement - Note 1		1 094,0	(4 116,0)	(3 022,0)
Ajustement - répartition par compétence selon les activités prévues en 2011		(287,0)	287,0	-
Divers		(304,8)	110,4	(194,4)
Variation totale	70,0	5 586,3	(9 335,8)	(3 749,5)
Budget 2011	857,1	27 783,8	141 755,3	169 539,1

Note 1 : impact de la réduction de l'emprunt budgété au PTI 2010

Budget de fonctionnement 2011

Sommaire

Revenus par activité

(en milliers de dollars)

	Conseil municipal				Conseil d'agglomération				Total			
	Réel Comparatif 2009	Budget Comparatif 2009	Budget Comparatif 2010	Budget 2011	Réel Comparatif 2009	Budget Comparatif 2009	Budget Comparatif 2010	Budget 2011	Réel Comparatif 2009	Budget Comparatif 2009	Budget Comparatif 2010	Budget 2011
Transport												
Autres	-	-	-	-	36,5	-	-	-	36,5	-	-	-
Hygiène du milieu												
Approvisionnement et traitement de l'eau potable	-	-	-	-	247,8	-	-	-	247,8	-	-	-
Réseau de distribution de l'eau potable	278,5	800,4	800,4	800,4	-	-	-	-	278,5	800,4	800,4	800,4
Traitement des eaux usées	-	-	-	-	516,8	192,9	192,9	192,9	516,8	192,9	192,9	192,9
Réseaux d'égouts	67,5	93,1	93,1	93,1	-	-	-	-	67,5	93,1	93,1	93,1
Autres	-	-	-	-	237,8	-	-	-	237,8	-	-	-
Total	346,0	893,5	893,5	893,5	1 038,9	192,9	192,9	192,9	1 384,9	1 086,4	1 086,4	1 086,4

Budget de fonctionnement 2011

Sommaire

Revenus et dépenses par compétence

(en milliers de dollars)

	Revenus				Dépenses			
	Réel Comparatif 2009	Budget Comparatif 2009	Budget Comparatif 2010	Budget 2011	Réel Comparatif 2009	Budget Comparatif 2009	Budget Comparatif 2010	Budget 2011
Conseil municipal	346,0	893,5	893,5	893,5	14 103,1	17 491,8	22 197,5	27 783,8
Conseil d'agglomération	1 038,9	192,9	192,9	192,9	117 173,6	171 851,4	151 091,1	141 755,3
Total	1 384,9	1 086,4	1 086,4	1 086,4	131 276,7	189 343,2	173 288,6	169 539,1

Dépenses par catégorie d'emplois

(en milliers de dollars et en années-personnes)

	\$			Années-personnes		
	Budget Comparatif 2009	Budget Comparatif 2010	Budget 2011	Budget Comparatif 2009	Budget Comparatif 2010	Budget 2011
Rémunération et cotisations de l'employeur						
Cadres et contremaîtres	13 194,7	13 472,7	13 695,2	103,0	116,0	123,0
Cols blancs	12 018,7	12 611,0	11 921,6	154,0	168,5	192,0
Professionnels	10 753,8	12 873,7	13 117,8	93,0	102,5	126,0
Cols bleus	28 053,9	28 783,4	30 079,5	392,1	400,1	416,1
Total	64 021,1	67 740,8	68 814,1	742,1	787,1	857,1

Budget de fonctionnement 2011

Sommaire

Revenus par principaux objets

(en milliers de dollars)

	Réel Comparatif 2009	Budget Comparatif 2009	Budget Comparatif 2010	Budget 2011
Taxes	-	-	-	-
Paiements tenant lieu de taxes	-	-	-	-
Services rendus aux organismes municipaux	-	-	-	-
Autres services rendus	837,7	1 066,4	1 066,4	1 066,4
Autres revenus	237,7	20,0	20,0	20,0
Transferts	309,5	-	-	-
Total	1 384,9	1 086,4	1 086,4	1 086,4

Dépenses par objets

(en milliers de dollars)

	Réel Comparatif 2009	Budget Comparatif 2009	Budget Comparatif 2010	Budget 2011
Rémunération et cotisations de l'employeur	52 340,2	64 021,1	67 740,8	68 814,1
Transport et communication	1 241,9	1 027,5	1 529,1	2 299,1
Services professionnels	3 361,8	11 482,3	4 103,3	3 856,5
Services techniques et autres	5 391,6	15 136,5	16 676,3	19 987,1
Location, entretien et réparation	16 891,4	23 313,9	23 153,3	15 918,5
Biens non durables	47 901,6	52 744,5	55 808,1	56 507,1
Biens durables	762,2	594,0	695,0	1 382,7
Frais de financement	-	5 355,0	3 498,0	1 147,0
Contributions à des organismes	300,0	303,6	300,3	325,2
Autres objets	3 086,0	12 864,8	(1 715,6)	(1 527,2)
Financement	-	2 500,0	1 500,0	829,0
Total	131 276,7	189 343,2	173 288,6	169 539,1

Coûts variables :
47 340,3\$

Paiement comptant des immobilisations

En 2011, le Service de l'eau affectera un montant additionnel de 36 163,6 \$ à même son enveloppe pour le paiement comptant des dépenses en immobilisations pour un montant total de 58 940,4 \$, réparti comme suit :

(en milliers de dollars)

	Conseil municipal	Conseil d'agglomération	Total
Récurrence du Budget 2010		22 776,8	22 776,8
Nouvelle affectation du budget 2011	10 594,0	25 569,6	36 163,6
Total	10 594,0	48 346,4	58 940,4

Programme triennal d'immobilisations 2011 - 2013

Sommaire

Programme triennal d'immobilisations 2011-2013

(investissements au brut et en milliers de dollars)

Investissements	2011			2012			2013			2011 - 2013		
	Conseil municipal	Conseil d'agglom.	Total	Conseil municipal	Conseil d'agglom.	Total	Conseil municipal	Conseil d'agglom.	Total	Conseil municipal	Conseil d'agglom.	Total
Direction de l'eau potable		179 887	179 887		159 708	159 708		89 040	89 040		428 635	428 635
Direction de la gestion stratégique des réseaux d'eau	110 183	17 100	127 283	117 187	15 636	132 823	119 696	21 527	141 223	347 066	54 263	401 329
Direction de l'épuration des eaux usées		51 352	51 352		108 467	108 467		153 364	153 364		313 183	313 183
Total	110 183	248 339	358 522	117 187	283 811	400 998	119 696	263 931	383 627	347 066	796 081	1 143 147

Sources de financement	2011			2012			2013			2011 - 2013		
	Conseil municipal	Conseil d'agglom.	Total	Conseil municipal	Conseil d'agglom.	Total	Conseil municipal	Conseil d'agglom.	Total	Conseil municipal	Conseil d'agglom.	Total
Subventions	65 134	115 281	180 415	96 184	120 473	216 657	88 918	136 044	224 962	250 236	371 798	622 034
Paiement comptant	24 800	92 504	117 304	18 818	104 429	123 247	28 400	75 269	103 669	72 018	272 202	344 220
Emprunts à la charge des citoyens	20 249	40 554	60 803	2 185	58 909	61 094	2 378	52 618	54 996	24 812	152 081	176 893
Total	110 183	248 339	358 522	117 187	283 811	400 998	119 696	263 931	383 627	347 066	796 081	1 143 147

Programme triennal d'immobilisations 2011 - 2013

Programme triennal d'immobilisations 2011-2013

(investissements au brut et en milliers de dollars)

No	Projet	2011			2012			2013			2011 - 2013		
		Conseil municipal	Conseil d'agglom.	Total	Conseil municipal	Conseil d'agglom.	Total	Conseil municipal	Conseil d'agglom.	Total	Conseil municipal	Conseil d'agglom.	Total
11010	Programme de renouvellement des réseaux d'aqueduc et d'égout	110 183	17 100	127 283	117 187	15 636	132 823	119 696	21 527	141 223	347 066	54 263	401 329
53010	Programme de rénovation majeure des réseaux d'égout et de collecteurs		29 979	29 979		72 187	72 187		75 919	75 919		178 085	178 085
56088	Programme de réhabilitation des conduites principales		23 846	23 846		49 509	49 509		24 561	24 561		97 916	97 916
56092	Construction de conduites principales - réseau régional de Pierrefonds		1 554	1 554		11 104	11 104		8 474	8 474		21 132	21 132
56093	Construction de conduites principales - réseau régional de Sainte-Anne-de-Bellevue		2 153	2 153		2 404	2 404		54	54		4 611	4 611
56094	Construction de conduites principales - réseau régional de Lachine		54	54		1 554	1 554		3 054	3 054		4 662	4 662
56096	Programme de réhabilitation des conduites d'eau - vannes et composantes		350	350		350	350		350	350		1 050	1 050
56097	Mise en place de compteurs d'eau - industries, commerces et institutions		1 816	1 816		1 766	1 766		3 723	3 723		7 305	7 305
56099	Construction de conduites principales - réseaux régionaux de Dorval et Pointe-Claire		900	900								900	900
56528	Mise aux normes de la station d'épuration et du réseau d'intercepteurs		749	749		8 080	8 080		650	650		9 479	9 479
56529	Programme de mise à niveau de l'usine d'épuration des eaux usées		11 953	11 953		11 400	11 400		5 445	5 445		28 798	28 798
56530	Désinfection des eaux usées		7 085	7 085		16 800	16 800		71 350	71 350		95 235	95 235
56550	CUSM - remplacement du collecteur Décarie		1 586	1 586								1 586	1 586
58015	Usines de production d'eau potable - sécurisation de l'alimentation électrique		680	680		700	700					1 380	1 380
58025	Mise aux normes des procédés de traitement de l'eau potable		111 000	111 000		36 187	36 187		2 067	2 067		149 254	149 254
58026	Mise à niveau des usines de production d'eau potable, des stations de pompage et des réservoirs		24 403	24 403		27 336	27 336		24 231	24 231		75 970	75 970
58027	Programme de réhabilitation des réservoirs et des stations de pompage		5 900	5 900		12 032	12 032		6 680	6 680		24 612	24 612
58028	Mise aux normes des immeubles liés à la production de l'eau potable		7 231	7 231		16 766	16 766		15 846	15 846		39 843	39 843
Total		110 183	248 339	358 522	117 187	283 811	400 998	119 696	263 931	383 627	347 066	796 081	1 143 147

Service de l'eau par direction

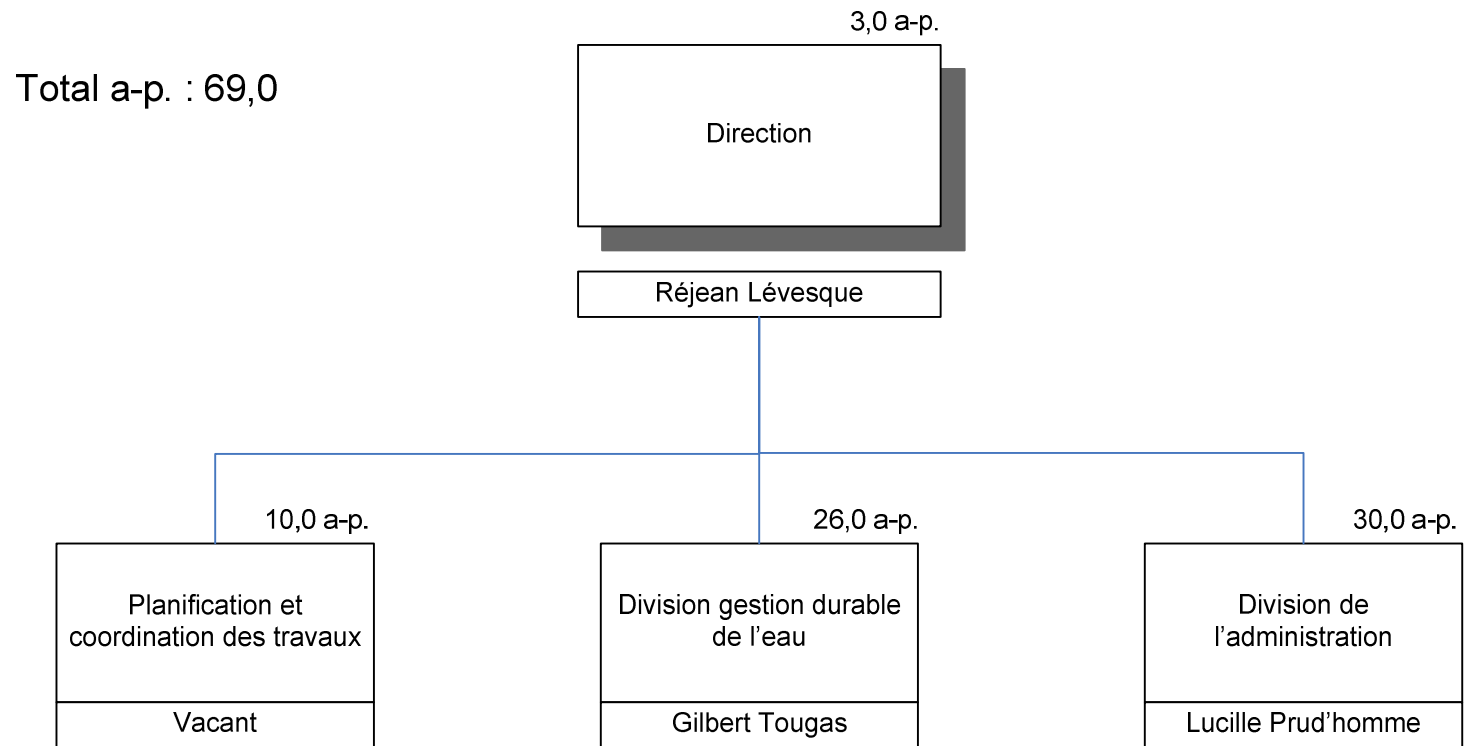
Service de l'eau – par direction

(en milliers de dollars)

2011	Conseil municipal	Conseil d'agglomération	Total
Direction de l'eau	5 097,7	9 989,6	15 087,3
Direction de l'eau potable		67 339,1	67 339,1
Direction de la gestion stratégique des réseaux d'eau	22 686,1		22 686,1
Direction de l'épuration des eaux usées		64 426,6	64 426,6
Total	27 783,8	141 755,3	169 539,1

Direction de l'eau

Organigramme



Budget de fonctionnement 2011

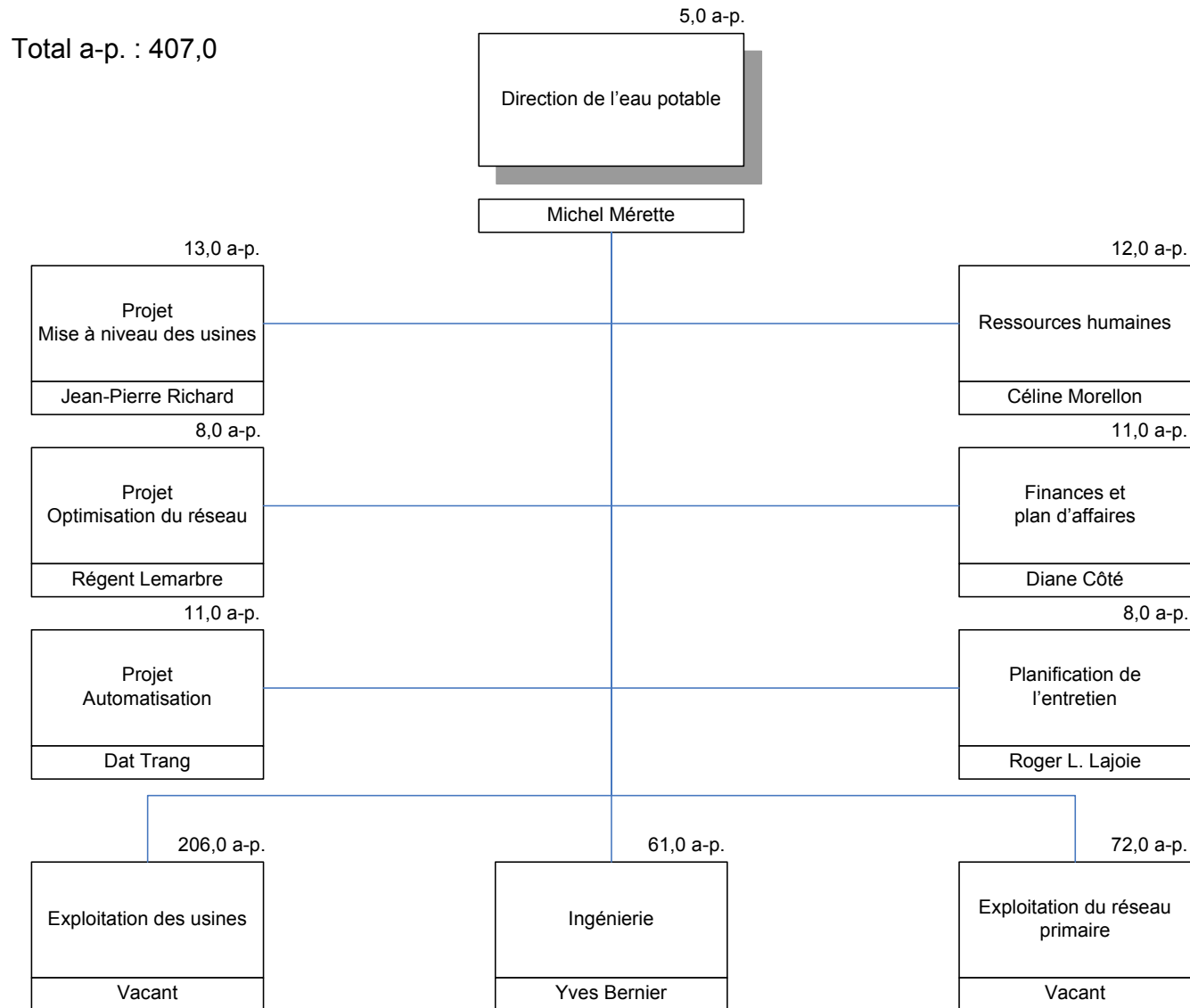
DIRECTION DE L'EAU

(en milliers de dollars)

	Budget 2010		Réaménagement		Demandes additionnelles		Budget 2011	
	p/a	\$	p/a	\$	p/a	\$	p/a	\$
Rémunération	41,0	4 304,0					41,0	4 304,0
Bureau de projets et secrétariat de l'eau - transfert lors de la création du Service	10,0	1 338,2					10,0	1 338,2
Indexation						125,8	-	125,8
Création/abolition de postes					16,0	979,7	16,0	979,7
Service informatique (DSI) - transféré en intercharge						(644,0)	-	(644,0)
Communication						(212,7)	-	(212,7)
Transfert de poste de la Direction des communications	1,0	100,7					1,0	100,7
Réserve 2010 pour création de postes						(104,6)	-	(104,6)
Transfert de la Direction de la gestion stratégique des réseaux d'eau			1,0	144,7			1,0	144,7
Sous-total - rémunération	52,0	5 742,9	1,0	144,7	16,0	144,2	69,0	6 031,8
Autres familles								
Frais de déménagement						750,0	-	750,0
DSI - charges interunités						611,1	-	611,1
ICI - volet 1		2 556,1				(1 287,4)	-	1 268,7
Réserves pour imprévus et travaux majeurs - local		974,4				(245,6)	-	728,8
Réserves pour imprévus et travaux majeurs - agglo		6 198,7		(617,5)		(3 402,0)	-	2 179,2
Frais de financement - agglo		4 998,0				(4 116,0)	-	882,0
Frais de financement - local						1 094,0	-	1 094,0
Fonds des immeubles		387,6		30,2			-	417,8
Divers		1 964,3				(840,4)	-	1 123,9
Sous-total - autres familles	-	17 079,1	-	(587,3)	-	(7 436,3)	-	9 055,5
TOTAL - budget de fonctionnement	52,0	22 822,0	1,0	(442,6)	16,0	(7 292,1)	69,0	15 087,3

Direction de l'eau potable

Organigramme



Budget de fonctionnement 2011

DIRECTION DE L'EAU POTABLE

(en milliers de dollars)

	Budget 2010		Réaménagement		Demandes additionnelles		Budget 2011	
	p/a	\$	p/a	\$	p/a	\$	p/a	\$
Rémunération	379,0	30 843,0					379,0	30 843,0
Indexation						638,1		638,1
Création/abolition de postes					28,0	1 313,8	28,0	1 313,8
Réserve pour dotation de poste						(887,5)		(887,5)
Service informatique (DSI) - transféré en intercharge				(57,6)				(57,6)
Divers				(24,3)				(24,3)
Sous-total - rémunération	379,0	30 843,0		(81,9)	28,0	1 064,4	407,0	31 825,5
Autres familles								
Redevances - CSE		263,0						263,0
Services scientifiques (principalement à l'ingénierie)		729,0		720,9				1 449,9
Énergie - Électricité		18 618,1				1 400,0		20 018,1
Essence		138,6				-		138,6
Produits chimiques		2 563,1				500,0		3 063,1
Entretien des usines						400,0		400,0
Projet optimisation du réseau (ICI volet 2)		2 215,1				(1 000,0)		1 215,1
Entretien des infrastructures municipales		5 930,4		(970,2)		(400,0)		4 560,2
Gardiennage		347,1						347,1
Formation (SST, infor)		388,1						388,1
Pièces et accessoires spécialisés		1 006,6		100,0		(100,0)		1 006,6
Fonds des immeubles		1 953,3				91,2		2 044,5
Services informatiques (incluant les intercharges)				66,1		400,0		466,1
Divers		4 460,0		165,0		(246,2)		4 378,8
Usines Pointe-Claire et Dorval (Rémun. & autres familles-autres objets)		(4 225,6)						(4 225,6)
Sous-total - autres familles		34 386,8		81,8		1 045,0		35 513,6
TOTAL - budget de fonctionnement	379,0	65 229,8		(0,1)	28,0	2 109,4	407,0	67 339,1

Programme triennal d'immobilisations 2011 - 2013

Sommaire

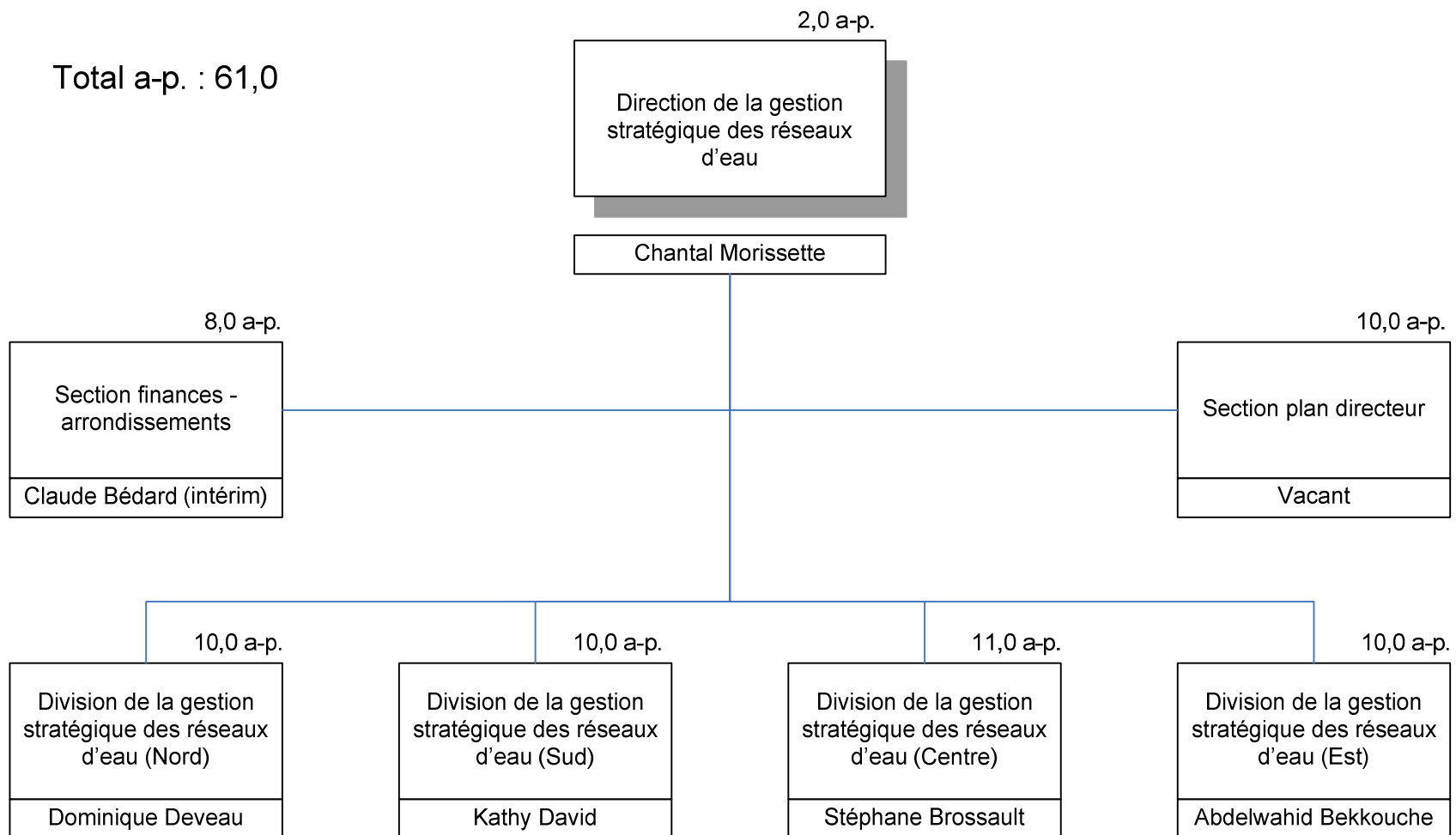
Programme triennal d'immobilisations 2011-2013 (par catégories d'actifs)

(investissements au brut et en milliers de dollars)

Direction de l'eau potable		2011			2012			2013			2011 - 2013		
		Conseil municipal	Conseil d'agglom.	Total	Conseil municipal	Conseil d'agglom.	Total	Conseil municipal	Conseil d'agglom.	Total	Conseil municipal	Conseil d'agglom.	Total
Automatisation			1 676	1 676		233	233		227	227		2 136	2 136
Conduites principales	Autres conduites principales		12 807	12 807		29 782	29 782		17 732	17 732		60 321	60 321
	Avenue du Parc, de Mont-Royal à Laurier		6 500	6 500		-	-		-	-		6 500	6 500
	Emprise de l'Autoroute 440 de Gouin à l'aut.40 (Pierrefonds)		1 500	1 500		8 700	8 700		5 500	5 500		15 700	15 700
	Jarry de la 18 ^e à l'Autoroute 25 (Phase 2)		7 000	7 000		26 089	26 089		12 911	12 911		46 000	46 000
Sous-total conduites principales			27 807	27 807		64 571	64 571		36 143	36 143		128 521	128 521
ICI Volet 1			1 816	1 816		1 766	1 766		3 723	3 723		7 305	7 305
Immeubles (Eau potable)	Atwater - Atelier		200	200		500	500		3 000	3 000		3 700	3 700
	Atwater - Filtration - Réfection d'enveloppe (Phase 2)		-	-		4 000	4 000		5 000	5 000		9 000	9 000
	Autres immeubles		6 031	6 031		8 266	8 266		3 846	3 846		18 143	18 143
	DesBaillets - Toiture et enveloppe-Réfection et hon. prof.		1 000	1 000		4 000	4 000		4 000	4 000		9 000	9 000
Sous-total Immeubles			7 231	7 231		16 766	16 766		15 846	15 846		39 843	39 843
Réservoirs	Autres réservoirs		1 110	1 110		500	500		900	900		2 510	2 510
	Châteaufort		790	790		1 500	1 500		-	-		2 290	2 290
	Mc Tavish		4 000	4 000		6 000	6 000		780	780		10 780	10 780
	Vincent d'Indy		500	500		3 032	3 032		2 000	2 000		5 532	5 532
Sous-total réservoirs			6 400	6 400		11 032	11 032		3 680	3 680		21 112	21 112
Usines	Atwater		76 349	76 349		25 079	25 079		13 394	13 394		114 822	114 822
	DesBaillets		25 209	25 209		17 831	17 831		5 491	5 491		48 531	48 531
	Dorval		1 685	1 685		2 000	2 000		1 460	1 460		5 145	5 145
	Lachine		2 500	2 500		3 000	3 000		3 000	3 000		8 500	8 500
	Pierrefonds		28 094	28 094		15 071	15 071		493	493		43 658	43 658
	Pointe-Claire		770	770		2 009	2 009		5 233	5 233		8 012	8 012
Sous-total usines			134 607	134 607		64 990	64 990		29 071	29 071		228 668	228 668
Vannes et composantes			350	350		350	350		350	350		1 050	1 050
Total Direction de l'eau potable:			179 887	179 887		159 708	159 708		89 040	89 040		428 635	428 635

Direction de la gestion stratégique des réseaux d'eau

Organigramme



Budget de fonctionnement 2011

DIRECTION DE LA GESTION STRATÉGIQUE DES RÉSEAUX D'EAU

(en milliers de dollars)

	Budget 2010		Réaménagement		Demandes additionnelles		Budget 2011	
	p/a	\$	p/a	\$	p/a	\$	p/a	\$
Rémunération	48,0	5 675,9					48,0	5 675,9
Indexation						142,6		142,6
Création/abolition de postes					13,0	1 114,5	13,0	1 114,5
Transfert de poste des affaires corporatives	1,0	140,0	(1,0)	(144,7)				(4,7)
Service informatique (DSI) - transféré en intercharge						(658,3)		(658,3)
Réserve pour l'ajout d'effectifs						(404,6)		(404,6)
Sous-total - rémunération	49,0	5 815,9	(1,0)	(144,7)	13,0	194,2	61,0	5 865,4
Autres familles								-
Entretien des réseaux secondaires								-
Entretien - général								
Ententes de partenariat		7 563,7				1 001,1		8 564,8
Recherche et corrections des raccordements inversés						500,0		500,0
Nettoyage d'égout						500,0		500,0
Dépistage et remplacement des entrées de service en plomb						350,0		350,0
Installation d'anodes sacrificielles pour réduire le nombre de bris						250,0		250,0
Sous-total Entretien general		7 563,7				2 601,1		10 164,8
Entretien - autres								
Auscultation		2 612,2				1 306,1		3 918,3
Réserve pour urgences et travaux imprévus		727,0				(527,0)		200,0
Projets d'études subventionnés au 2/3 par le fonds sur l'infrastructure municipale rurale (1/3 payé par la Ville de Montréal)		198,9				(78,9)		120,0
Projet Maximo - entretien des réseaux secondaires (incluant DSI 3 programmeurs)						1 200,0		1 200,0
Sous-total Entretien - autres		3 538,1				1 900,2		5 438,3
Total Entretien des réseaux secondaires		11 101,8				4 501,3		15 603,1
Service informatique (DSI) - charges interunités						500,0		500,0
Loyer (incluant le fonds des immeubles)		818,5				(671,8)		146,7
Divers		521,2				49,7		570,9
Sous-total - autres familles		12 441,5		-		4 379,2		16 820,7
TOTAL - budget de fonctionnement	49,0	18 257,4	(1,0)	(144,7)	13,0	4 573,4	61,0	22 686,1

Programme triennal d'immobilisations 2011 - 2013

Sommaire

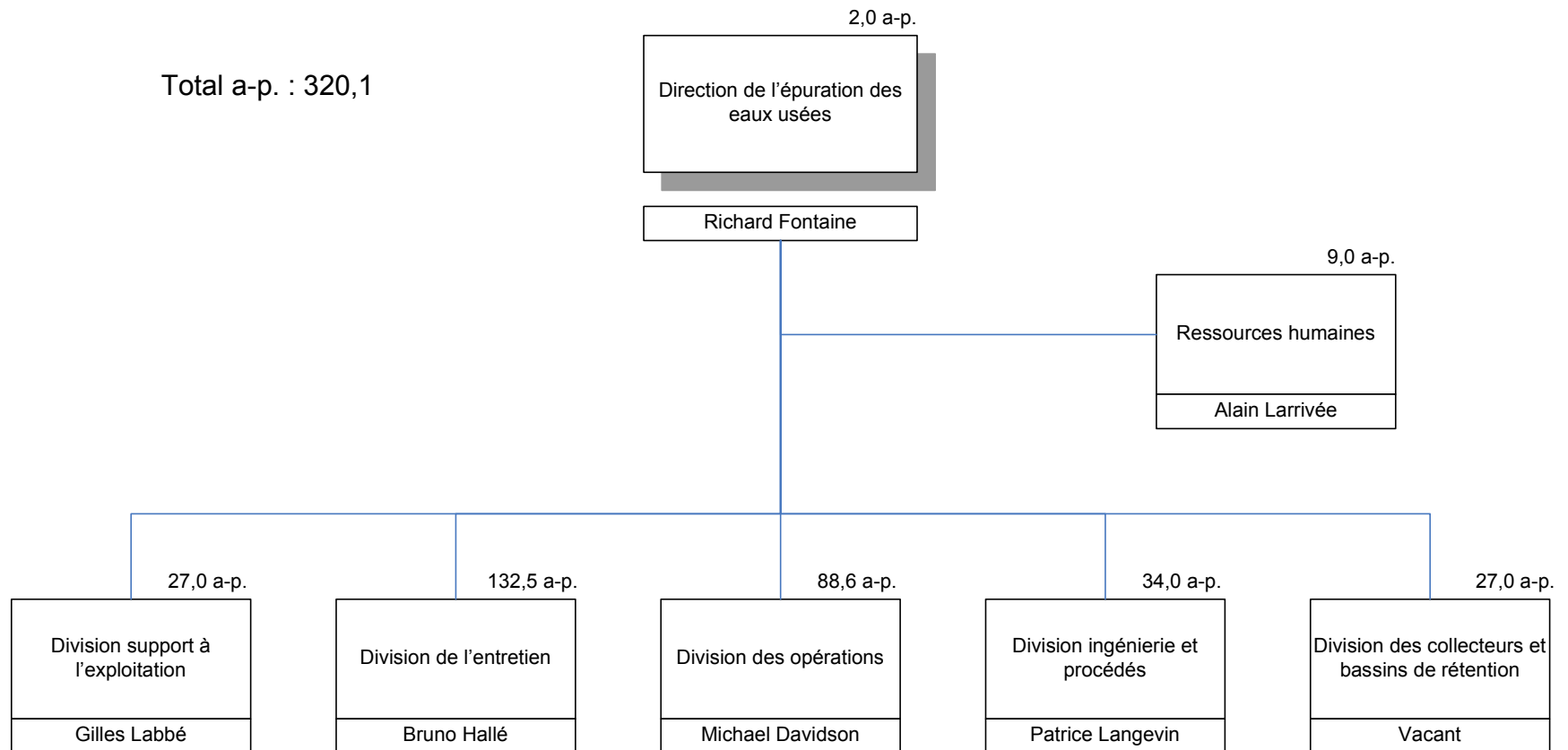
Programme triennal d'immobilisations 2011-2013 (par catégories d'actifs)

(investissements au brut et en milliers de dollars)

Direction de la gestion stratégique des réseaux	2011			2012			2013			2011 - 2013		
	Conseil municipal	Conseil d'agglom.	Total	Conseil municipal	Conseil d'agglom.	Total	Conseil municipal	Conseil d'agglom.	Total	Conseil municipal	Conseil d'agglom.	Total
Conduites secondaires d'aqueduc et d'égout	110 183	17 100	127 283	117 187	15 636	132 823	119 696	21 527	141 223	347 066	54 263	401 329
Total-Direction de la gestion stratégique des réseaux:	110 183	17 100	127 283	117 187	15 636	132 823	119 696	21 527	141 223	347 066	54 263	401 329

Direction de l'épuration des eaux usées

Organigramme



Budget de fonctionnement 2011

DIRECTION DE L'ÉPURATION DES EAUX USÉES

(en milliers de dollars)

	Budget 2010		Réaménagement		Demandes additionnelles		Budget 2011	
	p/a	\$	p/a	\$	p/a	\$	p/a	\$
Rémunération	307,1	25 338,9					307,1	25 338,9
Indexation				(237,4)				(237,4)
Création/abolition de postes					13,0	1 232,5	13,0	1 232,5
Économie ponctuelle sur postes vacants						(1 209,4)		(1 209,4)
Réserve pour création de postes 2010						(33,2)		(33,2)
Sous-total - rémunération	307,1	25 338,9	0,0	(237,4)	13,0	(10,1)	320,1	25 091,4
Transport et communications								
Frais de télécommunications et téléinformatique		645,7						645,7
Honoraires professionnels								
Scientifiques, génie et autres		393,6						393,6
Services techniques								
Redevances et gestion des matières résiduelles		1 766,1				719,0		2 485,1
Équip. et matériels roulants avec opérateurs		467,0						467,0
Administration et informatique		583,0						583,0
Autres services techniques (gardiennage, etc.)		753,3						753,3
Entretien Station								
Pièces et accessoires		3 780,7						3 780,7
Immeubles et terrains		633,0						633,0
Infrastructures municipales		2 087,0						2 087,0
Coûts variables								
Électricité		11 613,2				(495,2)		11 118,0
Gaz naturel		4 890,6				(182,9)		4 707,7
Huile, incinérateurs et génératrice		655,0				(312,1)		342,9
Coagulants (Alun et chlorure ferrique)		7 058,2				(1 378,6)		5 679,6
Produits chimiques (anionique et cationique)		2 462,8				(633,1)		1 829,7
Produits chimiques (autres)		453,0				(20,0)		433,0
DSI - Charges interunités		1 521,2						1 521,2
Fonds des immeubles		66,2				(17,8)		48,4
Divers		1 810,9				15,3		1 826,2
Sous-total - autres familles	0,0	41 640,5	0,0	-	0,0	(2 305,4)	0,0	39 335,1
TOTAL - budget de fonctionnement	307,1	66 979,4	0,0	(237,4)	13,0	(2 315,5)	320,1	64 426,5

Programme triennal d'immobilisations 2011 - 2013

Sommaire

Programme triennal d'immobilisations 2011-2013 (par catégories d'actifs)

(investissements au brut et en milliers de dollars)

Direction de l'épuration des eaux usées		2011			2012			2013			2011 - 2013		
		Conseil municipal	Conseil d'agglom.	Total	Conseil municipal	Conseil d'agglom.	Total	Conseil municipal	Conseil d'agglom.	Total	Conseil municipal	Conseil d'agglom.	Total
Bassins	Lavigne	-	-	2 000	2 000	12 000	12 000	-	14 000	14 000			
	Leduc	-	-	3 000	3 000	18 500	18 500	-	21 500	21 500			
	Marc-Aurèle Fortin	7 000	7 000	10 000	10 000	-	-	-	17 000	17 000			
	Rockfield	11 000	11 000	22 000	22 000	23 000	23 000	-	56 000	56 000			
	William	-	-	5 000	5 000	5 000	5 000	-	10 000	10 000			
Sous-total des bassins		18 000	18 000	42 000	42 000	58 500	58 500	-	118 500	118 500			
Collecteurs	Autres collecteurs	4 156	4 156	3 272	3 272	2 069	2 069	-	9 497	9 497			
	Collecteur amont ruisseau Bouchard	-	-	3 175	3 175	6 825	6 825	-	10 000	10 000			
	Collecteur Thorncrest / ADM - Dorval (relié au collecteur Smith)	2 500	2 500	6 000	6 000	-	-	-	8 500	8 500			
	CUSM - Mise à niveau conduite d'égouts (Phase 1)	941	941	-	-	-	-	-	941	941			
	Réfection du collecteur exutoire du ruisseau Smith (Dorval)	2 000	2 000	11 000	11 000	2 000	2 000	-	15 000	15 000			
	Réhabilitation Sherbrooke entre Amherst et Guy	-	-	4 500	4 500	4 500	4 500	-	9 000	9 000			
Sous-total des collecteurs		9 597	9 597	27 947	27 947	15 394	15 394	-	52 938	52 938			
Désinfection	Désinfection - Oxygène	350	350	5 100	5 100	15 350	15 350	-	20 800	20 800			
	Désinfection - Ozone	6 735	6 735	11 700	11 700	56 000	56 000	-	74 435	74 435			
Sous-total Désinfection		7 085	7 085	16 800	16 800	71 350	71 350	-	95 235	95 235			
Intercepteurs	Autres intercepteurs	3 800	3 800	8 500	8 500	4 275	4 275	-	16 575	16 575			
	Construction unité de traitement des odeurs (UTO) - 75 ^e Avenue à LaSalle	3 361	3 361	-	-	-	-	-	3 361	3 361			
	Intercepteurs Nord et Sud (actionneurs et vannes) - Phase 3	-	-	3 300	3 300	-	-	-	3 300	3 300			
Sous-total Intercepteurs		7 161	7 161	11 800	11 800	4 275	4 275	-	23 236	23 236			
Station	Autres stations	8 373	8 373	8 420	8 420	3 845	3 845	-	20 638	20 638			
	Électrique - centrale énergie	1 136	1 136	-	-	-	-	-	1 136	1 136			
	Site d'enfouissement - aménagement cellule #3	-	-	1 500	1 500	-	-	-	1 500	1 500			
Sous-total Station		9 509	9 509	9 920	9 920	3 845	3 845	-	23 274	23 274			
Total - Direction de l'épuration des eaux usées:		51 352	51 352	108 467	108 467	153 364	153 364	-	313 183	313 183			

Évolution budgétaire

Budget de fonctionnement 2011

Dépenses - évolution budgétaire 2010

(en milliers de dollars)

	Conseil municipal	Conseil d'agglomération	Total
Budget original 2010	22 197,5	151 091,1	173 288,6
Crédits additionnels - <i>surplus affectés</i>		4 393,8	4 393,8
Païement comptant des immobilisations		(1 307,9)	(1 307,9)
Plan de redressement 1	(181,2)	(1 618,2)	(1 799,4)
Plan de redressement 2	-	(2 700,0)	(2 700,0)
Budget modifié 2010	22 016,3	149 858,8	171 875,1
Prévisions 2010	23 153,9	119 132,5	142 286,4
Surplus (déficit)	(1 137,6)	30 726,3	29 588,7
Explications des principaux écarts			
Postes vacants	421,9	5 643,5	6 065,4
Réserves pour création de postes 2010	273,9	956,0	1 229,9
Autres économies salariales	(182,4)	445,3	262,9
Économie suite à la suspension du projet des compteurs d'eau - ICI volet 1		2 293,5	2 293,5
Loyer - immeubles	450,0	179,1	629,1
Économie suite à la suspension du projet d'optimisation du réseau d'eau potable		1 050,0	1 050,0
Augmentation des coût d'entretien à la station d'épuration		(660,0)	(660,0)
Économie attribuable à l'amélioration du dosage des produits chimiques à la station d'épuration		1 486,8	1 486,8
Économie découlant de l'utilisation d'un produit alternatif (Edge Moor) à titre de coagulant à la station d'épuration		1 200,0	1 200,0
Augmentation par décret gouvernemental de la redevance sur les matières résiduelles		(380,0)	(380,0)
Nettoyage du lac de retenue - arrondissement Anjou		(500,0)	(500,0)
Économie d'entretien du réseau principal d'aqueduc		950,0	950,0
Économie d'entretien du réseau secondaire d'aqueduc et d'égout	1 106,4		1 106,4
Réserves pour imprévus et travaux majeurs	858,0	5 910,4	6 768,4
Frais financiers	(4 162,6)	8 631,6	4 469,0
Excédent découlant de l'imputation de dépenses aux surplus affectés		3 135,9	3 135,9
Divers	97,2	(393,7)	(296,5)
Sous-total : principaux écarts	(1 137,6)	29 948,4	28 810,8
Programme d'économie d'eau - report du surplus affectés		777,9	777,9
TOTAL : surplus (déficit)	(1 137,6)	30 726,3	29 588,7

*** Il est à noter que les économies ci-dessus ont été réduites par les plans de redressement

Pour toute demande d'information sur ce document :

M^{me} Lucille Prud'homme
Chef de division – administration
Service de l'eau
801, rue Brennan, 5^e étage, bureau 5134
Montréal (Québec) H3C 0G4
514 280-0066
lpruhom@ville.montreal.qc.ca