

Montréal 

**Direction du greffe**

---

**Document budgétaire de 2011**

**Présentation du budget de fonctionnement**

**Le 3 décembre 2010**

# TABLE DES MATIÈRES

	<b>Page</b>
<b>I - Informations budgétaires de 2011 de la Direction du greffe</b>	
- Mission	1
- Organigrammes	2 et 3
- Sommaire - Dépenses par activités	4
- Sommaire - Principaux écarts - volet des dépenses	5
- Sommaire - Revenus par activités	6
- Sommaire - Principaux écarts - volet des revenus	7
- Sommaire - Revenus et dépenses par compétence	8
- Sommaire - Dépenses par catégories d'emplois	8
- Sommaire - Revenus et dépenses par principaux objets	9
- Dépenses - Évolution budgétaire 2010	10
- Revenus - Évolution budgétaire 2010	11
- Principales réalisations 2010	12
- Priorités 2011	13
<b>II - Informations budgétaires de 2011 de la Direction du greffe - Autres unités (Conseil municipal)</b>	
<b>Cabinet du maire et du comité exécutif</b>	
- Sommaire - Dépenses par catégories d'emplois	15
<b>Cabinet de l'Opposition officielle</b>	
- Sommaire - Dépenses par catégories d'emplois	17
<b>Cabinet de la 2<sup>e</sup> Opposition</b>	
- Sommaire - Dépenses par catégories d'emplois	19
<b>Bureau de la Présidence du conseil</b>	
- Sommaire - Revenus et dépenses par compétence	21
- Sommaire - Dépenses par catégories d'emplois	21
- Sommaire - Revenus et dépenses par principaux objets	22
<b>III - Renseignements concernant les personnes-ressources</b>	23

**Mission**

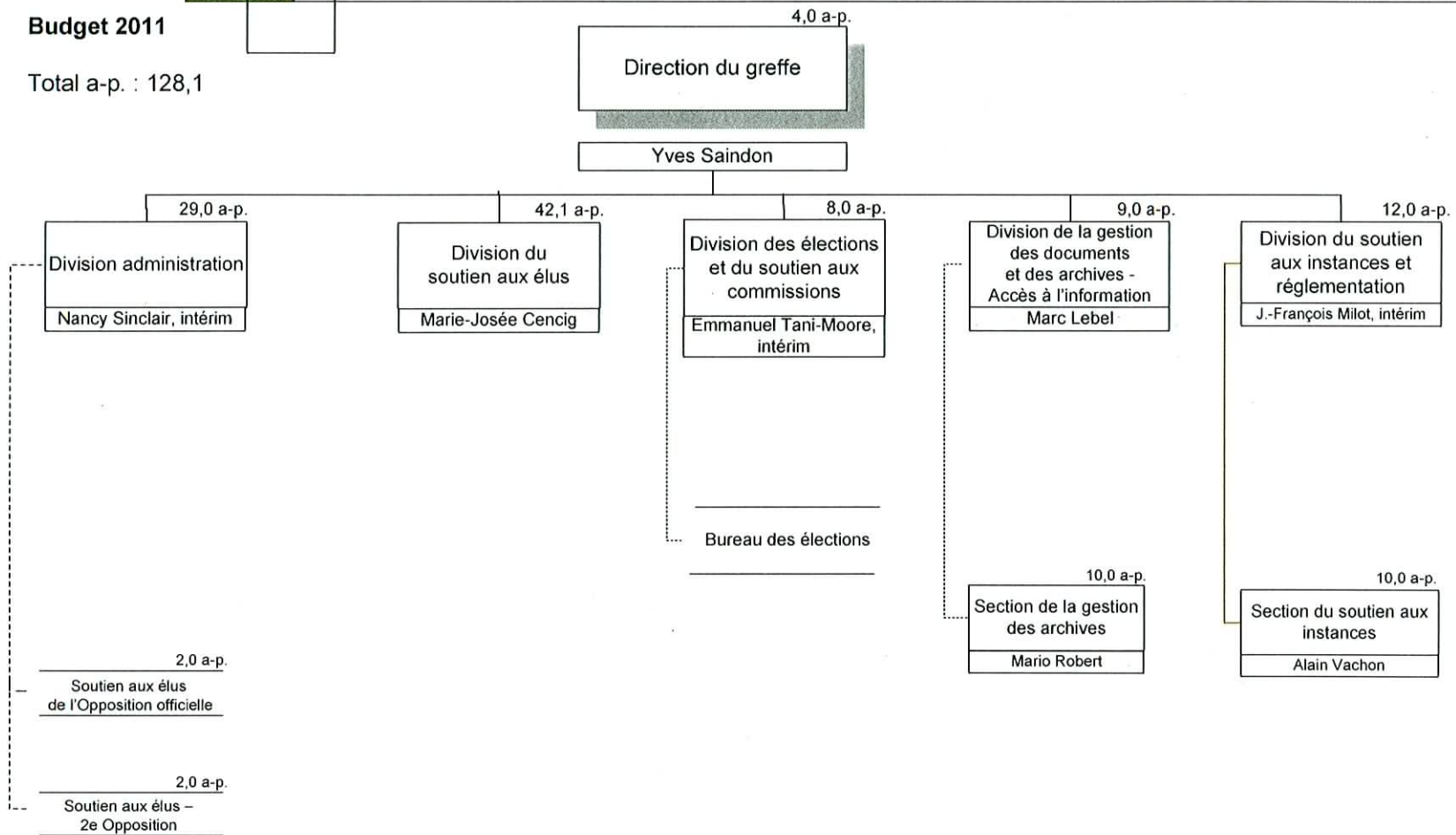
---

- Analyse de conformité et d'opportunité des dossiers décisionnels, préparation, tenue et suivi des séances du comité exécutif, du conseil municipal et du conseil d'agglomération;
- Soutien opérationnel et professionnel aux commissions permanentes du conseil municipal et du conseil d'agglomération;
- Gestion des documents et des archives de la Ville, ainsi que le traitement et la signature des contrats;
- Application de la Loi sur l'accès aux documents des organismes publics et sur la protection des renseignements personnels et de la Loi sur les archives;
- Gestion des processus électoral et référendaire.

# Direction du greffe

Budget 2011

Total a-p. : 128,1

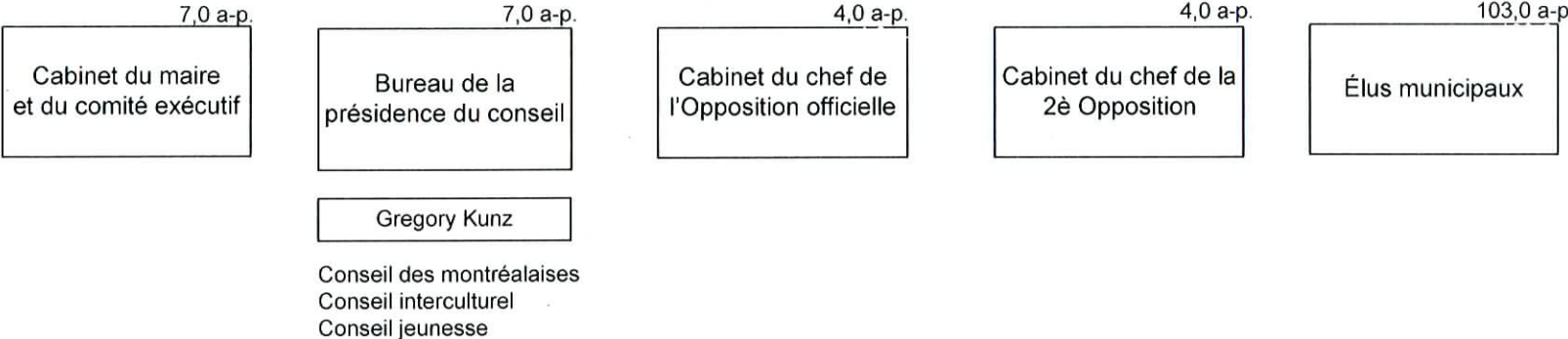


Novembre 2010

# Direction du greffe

Budget 2011

Total a-p. : 125,0



Novembre 2010

## Dépenses par activités

(en milliers de dollars)

	Conseil municipal				Conseil d'agglomération				Total			
	Réel Comparatif 2009	Budget Comparatif 2009	Budget Comparatif 2010	Budget 2011	Réel Comparatif 2009	Budget Comparatif 2009	Budget Comparatif 2010	Budget 2011	Réel Comparatif 2009	Budget Comparatif 2009	Budget Comparatif 2010	Budget 2011
<b>Administration générale</b>												
Conseil municipal	19 898,4	22 154,3	20 882,2	20 739,5	-	-	-	-	19 898,4	22 154,3	20 882,2	20 739,5
Greffe	20 566,7	21 197,4	10 301,0	10 854,7	-	-	-	-	20 566,7	21 197,4	10 301,0	10 854,7
Autres	-	20,3	20,1	20,0	-	-	-	-	-	20,3	20,1	20,0
<b>Total</b>	<b>40 465,1</b>	<b>43 372,0</b>	<b>31 203,3</b>	<b>31 614,2</b>	<b>-</b>	<b>-</b>	<b>-</b>	<b>-</b>	<b>40 465,1</b>	<b>43 372,0</b>	<b>31 203,3</b>	<b>31 614,2</b>

## Direction du greffe

### Sommaire

### Principaux écarts - volet des dépenses

(en années-personnes et en milliers de dollars)

	a.-p.	Conseil municipal	Conseil d'agglomération	Total
<b>Comparatif 2010</b>	<b>248,1</b>	<b>31 203,3</b>	<b>-</b>	<b>31 203,3</b>
<b><u>Ajustements à l'enveloppe</u></b>				
Création de postes - Renforcement de la fonction publique - Chargé de dossiers et conseiller analyse et contrôle de gestion	2,0	253,8		253,8
Poste de secrétaire exécutif - Comité de vérification	1,0	139,7		139,7
Traitement des archives (subventions)		(50,0)		(50,0)
Présidence du conseil - Crédits pour Conseiller à l'éthique		25,0		25,0
Ajustement charges sociales (personnel politique et cadres)		65,2		65,2
Provision indemnités personnel politique (3 cabinets)		247,0		247,0
<b><u>Réaménagements structurels et budgétaires</u></b>				
Ajustements liés à la rémunération		(65,0)		(65,0)
Participation au défi budgétaire		65,0		65,0
Créations de postes (conseiller ress. Financières et ag. Bureau)	2,0			-
Ajustements du fonds des immeubles (transferts entre unités)		(214,3)		(214,3)
Transferts programme d'aide aux employés		(43,6)		(43,6)
Crédits en provenance de la Direction des affaires institutionnelles pour guides (Présidence du conseil)		5,0		5,0
Divers		(16,9)		(16,9)
				-
Variation totale	5,0	410,9	-	410,9
<b>Budget 2011</b>	<b>253,1</b>	<b>31 614,2</b>	<b>-</b>	<b>31 614,2</b>

## Revenus par activités

(en milliers de dollars)

	Conseil municipal				Conseil d'agglomération				Total			
	Réel Comparatif 2009	Budget Comparatif 2009	Budget Comparatif 2010	Budget 2011	Réel Comparatif 2009	Budget Comparatif 2009	Budget Comparatif 2010	Budget 2011	Réel Comparatif 2009	Budget Comparatif 2009	Budget Comparatif 2010	Budget 2011
<b>Administration générale</b>												
Conseil municipal	742,3	517,8	517,8	517,8	-	82,2	82,2	82,2	742,3	600,0	600,0	600,0
Greffe	39,5	112,7	112,7	68,7	-	-	-	-	39,5	112,7	112,7	62,7
Évaluation	0,3	6,0	6,0	-	-	-	-	-	0,3	6,0	6,0	6,0
<b>Total</b>	<b>782,1</b>	<b>636,5</b>	<b>636,5</b>	<b>586,5</b>	<b>-</b>	<b>82,2</b>	<b>82,2</b>	<b>82,2</b>	<b>782,1</b>	<b>718,7</b>	<b>718,7</b>	<b>668,7</b>



## Direction du greffe

### Sommaire

### Principaux écarts - volet des revenus

(en milliers de dollars)

	Conseil municipal	Conseil d'agglomération	Total
<b>Comparatif 2010</b>	<b>636,5</b>	<b>82,2</b>	<b>718,7</b>
Réduction du montant prévu pour les subventions relatives au traitement des archives; réduction équivalente au niveau du budget des dépenses	(50,0)		(50,0)
Variation totale	(50,0)	-	(50,0)
<b>Budget 2011</b>	<b>586,5</b>	<b>82,2</b>	<b>668,7</b>

**Revenus et dépenses par compétence***(en milliers de dollars)*

	Revenus				Dépenses			
	Réel Comparatif 2009	Budget Comparatif 2009	Budget Comparatif 2010	Budget 2011	Réel Comparatif 2009	Budget Comparatif 2009	Budget Comparatif 2010	Budget 2011
Conseil municipal	782,1	636,5	636,5	586,5	40 465,1	43 372,0	31 203,3	31 614,2
Conseil d'agglomération	-	82,2	82,2	82,2	-	-	-	-
<b>Total</b>	<b>782,1</b>	<b>718,7</b>	<b>718,7</b>	<b>668,7</b>	<b>40 465,1</b>	<b>43 372,0</b>	<b>31 203,3</b>	<b>31 614,2</b>

**Dépenses par catégories d'emplois***(en milliers de dollars et en années-personnes)*

	\$			Années-personnes		
	Budget Comparatif 2009	Budget Comparatif 2010	Budget 2011	Budget Comparatif 2009	Budget Comparatif 2010	Budget 2011
<b>Rémunération et cotisations de l'employeur</b>						
Élus	12 501,6	12 184,2	11 984,0	105,0	103,0	103,0
Cadres et contremaîtres	6 243,8	6 868,9	7 322,7	60,0	64,0	66,0
Cols blancs	7 659,0	3 547,5	3 579,0	57,1	58,1	59,1
Professionnels	2 255,3	2 371,5	2 612,4	22,8	23,0	25,0
Cols bleus	6,8	6,8	6,9	-	-	-
<b>Total</b>	<b>28 666,5</b>	<b>24 978,9</b>	<b>25 505,0</b>	<b>244,9</b>	<b>248,1</b>	<b>253,1</b>

**Revenus par principaux objets***(en milliers de dollars)*

	Réel Comparatif 2009	Budget Comparatif 2009	Budget Comparatif 2010	Budget 2011
Taxes	-	-	-	-
Paiements tenant lieu de taxes	-	-	-	-
Services rendus aux organismes municipaux	-	-	-	-
Autres services rendus	32,6	48,7	48,7	48,7
Autres revenus	742,2	600,0	600,0	600,0
Transferts	7,3	70,0	70,0	20,0
<b>Total</b>	<b>782,1</b>	<b>718,7</b>	<b>718,7</b>	<b>668,7</b>

**Dépenses par objets***(en milliers de dollars)*

	Réel Comparatif 2009	Budget Comparatif 2009	Budget Comparatif 2010	Budget 2011
Rémunération et cotisations de l'employeur	27 643,9	28 666,5	24 978,9	25 505,0
Transport et communication	2 619,2	2 758,9	677,9	694,7
Services professionnels	1 350,9	6 055,8	872,7	780,5
Services techniques et autres	3 800,7	1 094,7	722,6	664,6
Location, entretien et réparation	4 393,3	3 879,8	3 256,1	3 208,2
Biens non durables	422,3	1 011,5	712,3	808,1
Biens durables	42,4	34,2	43,0	38,9
Frais de financement	-	-	-	-
Contributions à des organismes	192,4	-	-	-
Autres objets	-	(129,4)	(60,2)	(85,8)
Financement	-	-	-	-
<b>Total</b>	<b>40 465,1</b>	<b>43 372,0</b>	<b>31 203,3</b>	<b>31 614,2</b>

## Direction du greffe

### Dépenses - Évolution budgétaire 2010

(en milliers de dollars)

	Conseil municipal	Conseil d'agglomération	Total
<b>Budget comparatif 2010</b>	<b>31 203,3</b>		<b>31 203,3</b>
Crédits additionnels pour la création d'un poste de chargé de missions et d'un poste de conseiller en analyse et contrôle de gestion à la Division du soutien aux instances et réglementation (GDD # 1100132002)	187,5		187,5
Crédits additionnels pour le financement de l'élection partielle de Rivière-des-Prairies (GDD # 1103430002)	990,6		990,6
Conseiller à l'éthique (Bureau de la présidence du conseil) ( GDD # 1100590001 )	25,0		25,0
Comité de vérification (GDD # 1100132003)	139,7		139,7
Crédits additionnels pour le financement de l'élection partielle dans St-Laurent (GDD # 1103430007 - dépenses de compétence locale) - Économie équivalente dans le budget de fonctionnement de la Direction du greffe au niveau des dépenses mixtes	291,7		291,7
Plan de compression budgétaire du mois d'avril 2010	(311,9)		(311,9)
Plan de compression budgétaire du mois de novembre 2010	(488,6)		(488,6)
<b>Budget modifié (comparatif) 2010</b>	<b>32 037,3</b>		<b>32 037,3</b>
<b>Prévisions 2010</b>	<b>31 745,6</b>		<b>31 745,6</b>
<b>Surplus (déficit)</b>	<b>291,7</b>		<b>291,7</b>
Crédits requis pour le financement de l'élection partielle dans St-Laurent. Un engagement a été pris, en contrepartie des crédits en provenance du Service des finances (GDD # 1103430007)	291,7		291,7
	<b>291,7</b>		<b>291,7</b>

## Direction du greffe

### Revenus - Évolution budgétaire 2010

(en milliers de dollars)

	Conseil municipal	Conseil d'agglomération	Total
<b>Budget original 2010</b>	<b>636,5</b>	<b>82,2</b>	<b>718,7</b>
	-	-	-
<b>Budget modifié 2010</b>	<b>636,5</b>	<b>82,2</b>	<b>718,7</b>
<b>Prévisions 2010</b>	<b>927,5</b>	<b>-</b>	<b>927,5</b>
<b>Surplus (déficit)</b>	<b>291,0</b>	<b>(82,2)</b>	<b>208,8</b>
<b><u>Explications des principaux écarts</u></b>			
Les revenus provenant de la Commission administrative des régimes de retraites et d'assurances (CARRA) sont toujours reçus au budget proximité		(82,2)	(82,2)
			-
Subventions à recevoir par la Division gestion de documents, archives et accès à l'information sont moindres depuis quelques années, le montant est d'ailleurs ajusté au budget revenu 2011	(63,9)		(63,9)
			-
Diminution des ventes des documents suite à la mise en place des services en ligne (internet)	(28,2)		(28,2)
			-
Revenus provenant de la Commission administrative des régimes de retraites et d'assurances (CARRA) reçus en surplus au budget proximité	383,1		383,1
			-
			-
			-
			-
			-
			-
			-
			-
	<b>291,0</b>	<b>(82,2)</b>	<b>208,8</b>

---

**Principales réalisations 2010**

---

**Engagements 2010**

- Produire un bilan complet des opérations entourant la tenue des élections générales du 1<sup>er</sup> novembre 2009.
- Réévaluation des processus d'analyse et d'inscription des dossiers aux ordres du jour des instances dans le contexte du Plan d'action que l'Administration adoptera à la suite du rapport du Vérificateur général.
- Augmenter de manière significative le nombre de documents publics, au sens de la Loi sur l'accès aux documents des organismes publics et de la protection des renseignements personnels, directement accessibles sur le portail de la Ville, de manière à éviter aux citoyens de devoir formuler une demande d'accès à l'information pour obtenir ces documents.
- Offrir aux instances décisionnelles et à l'Administration municipale des services de soutien administratif de première qualité.

**Réalisations 2010**

- Un rapport complet a été préparé et sera disponible sur le site internet de la Ville en janvier 2011.
- Une réévaluation des processus d'analyse et d'inscription des dossiers aux ordres du jour des instances a été effectuée. Un dossier (1100132002) a été présenté au CE le 7 avril dernier et deux (2) postes additionnels ont été créés au sein de la Direction du greffe afin de :
  - a) Produire des guides de rédaction détaillés des sommaires décisionnels.
  - b) Permettre aux signataires des recommandations de formuler une attestation de conformité de leur dossier en désignant, dans chaque unité d'affaires, une personne responsable de la qualité des dossiers décisionnels.
  - c) Devancer de trois (3) jours la date de ficelage des dossiers afin de permettre à la Direction générale de mieux exercer son rôle.
- Quelque 380 documents d'archives ont été ajoutés sur le site web de la Direction du greffe depuis le début de l'année. Nous prévoyons être en mesure de déposer, d'ici la fin de l'année, les procès-verbaux des instances politiques couvrant les années 1998 à 2005 qui s'ajouteraient aux procès-verbaux de la période 2006 à ce jour déjà disponibles.
- La Direction du greffe s'assure de toujours dispenser des services de première qualité aux différentes clientèles qu'elle dessert.
- Trois (3) élections partielles ont été tenues (Rivière-des-Prairies/Pointe-aux-Trembles, Sainte-Geneviève/Ile Bizard et Saint-Laurent).

**Priorités 2011**

---

- Produire des guides de rédaction détaillés, selon plusieurs thèmes, afin d'améliorer et d'uniformiser la présentation des sommaires décisionnels.
- Former les responsables de la qualité des dossiers décisionnels au sein des unités d'affaires afin de permettre aux décideurs d'exercer leur rôle sur la base de dossiers de meilleure qualité.
- Assurer le soutien opérationnel des commissions du conseil municipal et conseil d'agglomération, notamment des deux (2) nouvelles commissions sur l'examen des contrats.

Montréal 

**Direction du greffe**

---

**Document budgétaire de 2011**

**CABINET DU MAIRE ET DU COMITÉ EXÉCUTIF**



**Dépenses par catégories d'emplois***(en milliers de dollars et en années-personnes)*

	\$			Années-personnes		
	Budget Comparatif 2009	Budget Comparatif 2010	Budget 2011	Budget Comparatif 2009	Budget Comparatif 2010	Budget 2011
<b>Rémunération et cotisations de l'employeur</b>						
Élus	-	-	-	-	-	-
Cadres et contremaîtres	-	-	-	-	-	-
Cols blancs	-	-	-	-	-	-
Professionnels	-	-	-	-	-	-
Personnel politique	1 283,1	964,8	1 129,4	9,0	7,0	7,0
<b>Total</b>	<b>1 283,1</b>	<b>964,8</b>	<b>1 129,4</b>	<b>9,0</b>	<b>7,0</b>	<b>7,0</b>

Montréal 

**Direction du greffe**

---

**Document budgétaire de 2011**  
**CABINET DE L'OPPOSITION OFFICIELLE**

**Dépenses par catégories d'emplois***(en milliers de dollars et en années-personnes)*

	\$			Années-personnes		
	Budget Comparatif 2009	Budget Comparatif 2010	Budget 2011	Budget Comparatif 2009	Budget Comparatif 2010	Budget 2011
<b>Rémunération et cotisations de l'employeur</b>						
Élus	-	-	-	-	-	-
Cadres et contremaîtres	-	-	-	-	-	-
Cois blancs	-	-	-	-	-	-
Professionnels	-	-	-	-	-	-
Personnel politique	641,6	534,1	625,2	5,0	4,0	4,0
<b>Total</b>	<b>641,6</b>	<b>534,1</b>	<b>625,2</b>	<b>5,0</b>	<b>4,0</b>	<b>4,0</b>

Montréal 

**Direction du greffe**

---

**Document budgétaire de 2011  
CABINET DE LA 2E OPPOSITION**

**Dépenses par catégories d'emplois***(en milliers de dollars et en années-personnes)*

	\$			Années-personnes		
	Budget Comparatif 2009	Budget Comparatif 2010	Budget 2011	Budget Comparatif 2009	Budget Comparatif 2010	Budget 2011
<b>Rémunération et cotisations de l'employeur</b>						
Élus	-	-	-	-	-	-
Cadres et contremaîtres	-	-	-	-	-	-
Cols blancs	-	-	-	-	-	-
Professionnels	-	-	-	-	-	-
Personnel politique	-	430,7	504,2	-	4,0	4,0
<b>Total</b>	-	<b>430,7</b>	<b>504,2</b>	-	<b>4,0</b>	<b>4,0</b>

Montréal 

**Direction du greffe**

---

**Document budgétaire de 2011**

**BUREAU DE LA PRÉSIDENTE DU CONSEIL**

**Revenus et dépenses par compétence***(en milliers de dollars)*

	Revenus				Dépenses			
	Réel Comparatif 2009	Budget Comparatif 2009	Budget Comparatif 2010	Budget 2011	Réel Comparatif 2009	Budget Comparatif 2009	Budget Comparatif 2010	Budget 2011
Conseil municipal	-	-	-	-	814,2	895,2	1 018,4	1 075,0
Conseil d'agglomération	-	-	-	-	-	-	-	-
<b>Total</b>	-	-	-	-	814,2	895,2	1 018,4	1 075,0

**Dépenses par catégories d'emplois***(en milliers de dollars et en années-personnes)*

	\$			Années-personnes		
	Budget Comparatif 2009	Budget Comparatif 2010	Budget 2011	Budget Comparatif 2009	Budget Comparatif 2010	Budget 2011
<b>Rémunération et cotisations de l'employeur</b>						
Élus	-	-	-	-	-	-
Cadres et contremaîtres	81,4	81,4	150,6	1,0	1,0	2,0
Cols blancs	161,8	167,8	109,9	3,0	3,0	2,0
Professionnels	299,3	306,2	304,2	3,0	3,0	3,0
Cols bleus	-	-	-	-	-	-
<b>Total</b>	542,5	555,4	564,7	7,0	7,0	7,0

---

**Personnes-ressources :**

**Me Yves saindon**, Greffier et directeur

**Mme Nancy Sinclair**, chef de division administration et adjointe au directeur

**Direction du greffe**

275, rue Notre-Dame Est, bureau R. 134

Montréal (Québec) H2Y 1C6

Tél. : (514) 872-3142