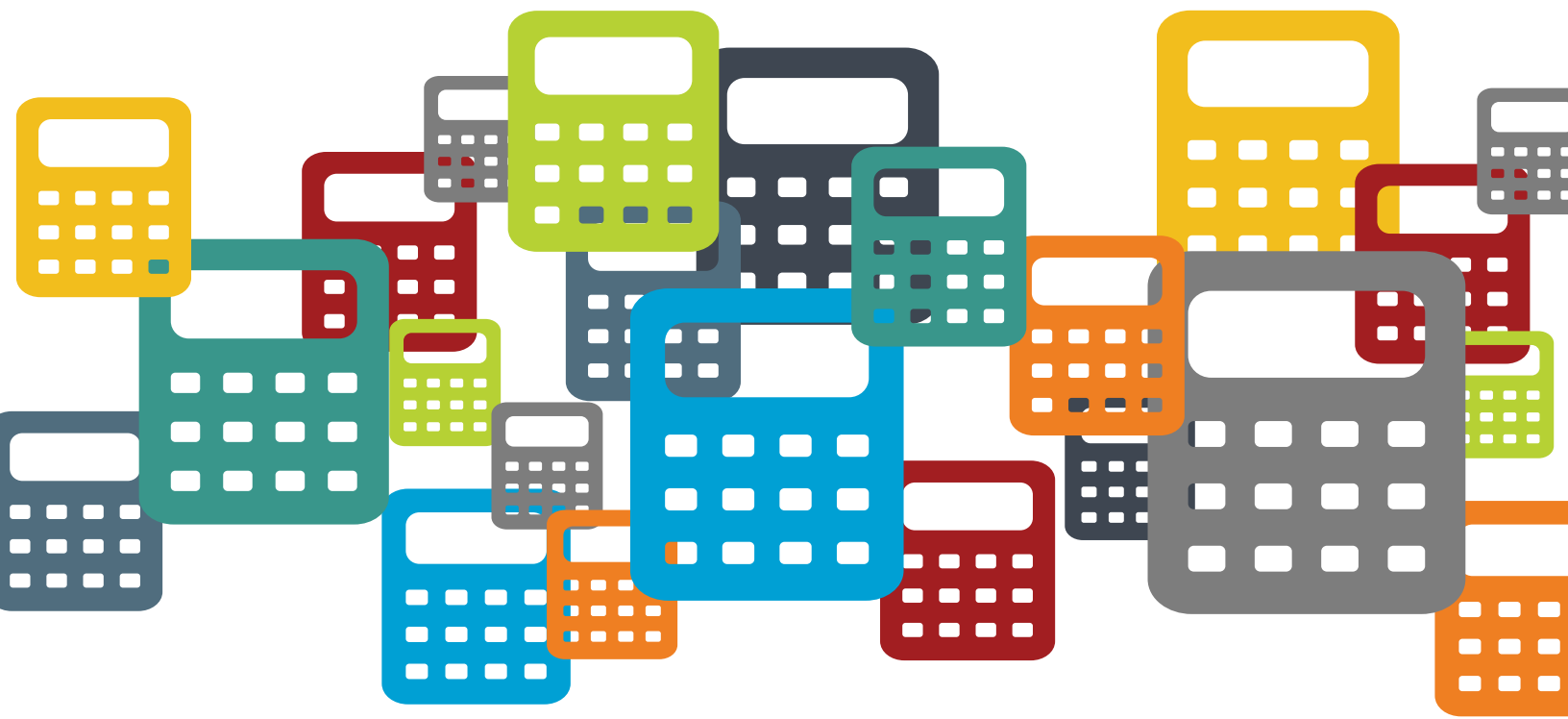


# Arrondissement de Rivière-des-Prairies– Pointe-aux-Trembles

Édition juin 2019



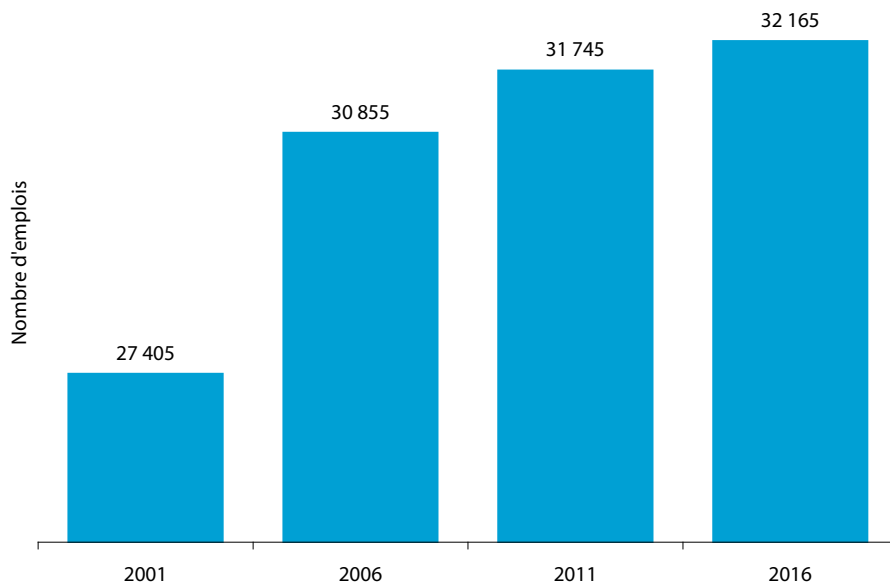
Ce document est produit à partir des plus récentes statistiques disponibles au moment de la publication.

Ce profil économique  
est une publication de  
Montréal en statistiques  
Division de l'intelligence économique  
Service du développement économique  
Ville de Montréal  
Juin 2019

## TABLE DES MATIÈRES

L'emploi sur le territoire.....	4
La main-d'oeuvre résidante .....	12
Les établissements d'affaires.....	17
La construction résidentielle et le logement .....	19
Les dépenses des ménages .....	21

## Évolution de l'emploi, arrondissement de Rivière-des-Prairies-Pointe-aux-Trembles, 2001-2016

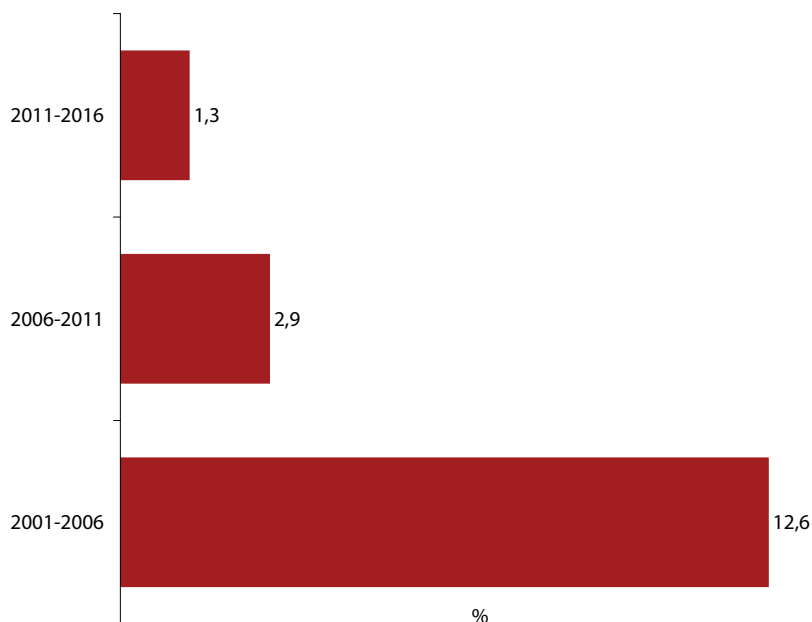


Source : Statistique Canada, Recensements de la population 2001, 2006, 2016 et Enquête nationale auprès des ménages 2011; produit personnalisé selon le lieu de travail.

## Plus de 32 000 emplois sur le territoire

Avec 32 165 emplois sur son territoire, l'arrondissement de Rivière-des-Prairies-Pointe-aux-Trembles représente 3,2 % des emplois de la ville de Montréal et 2,8 % des emplois de l'agglomération de Montréal, au moment du recensement de la population de 2016. Cinq ans plus tôt, l'arrondissement comptait 31 745 emplois, soit 420 de moins qu'en 2016.

## Taux de croissance de l'emploi, arrondissement de Rivière-des-Prairies-Pointe-aux-Trembles, périodes intercensitaires 2001-2016

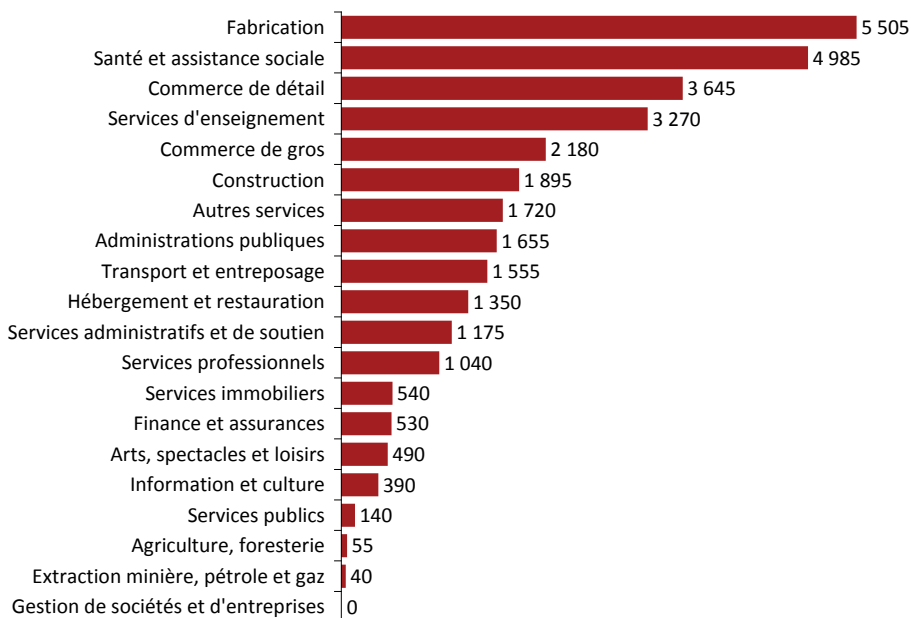


Source : Statistique Canada, Recensements de la population 2001, 2006, 2016 et Enquête nationale auprès des ménages 2011; produit personnalisé selon le lieu de travail.

## Une progression de l'emploi de 1,3 % entre 2011 et 2016

L'arrondissement a connu trois périodes de progression de l'emploi au cours des quinze dernières années. Une importante croissance de 12,6 % a d'abord été enregistrée entre 2001 et 2006. L'augmentation a par ailleurs été moins soutenue entre les recensements de 2006 et de 2011, avec un taux de croissance de l'emploi de 2,9 %. L'intervalle 2011-2016 a par la suite affiché une progression plus lente, à 1,3 %.

## Emploi selon le secteur économique, arrondissement de Rivière-des-Prairies-Pointe-aux-Trembles, 2016

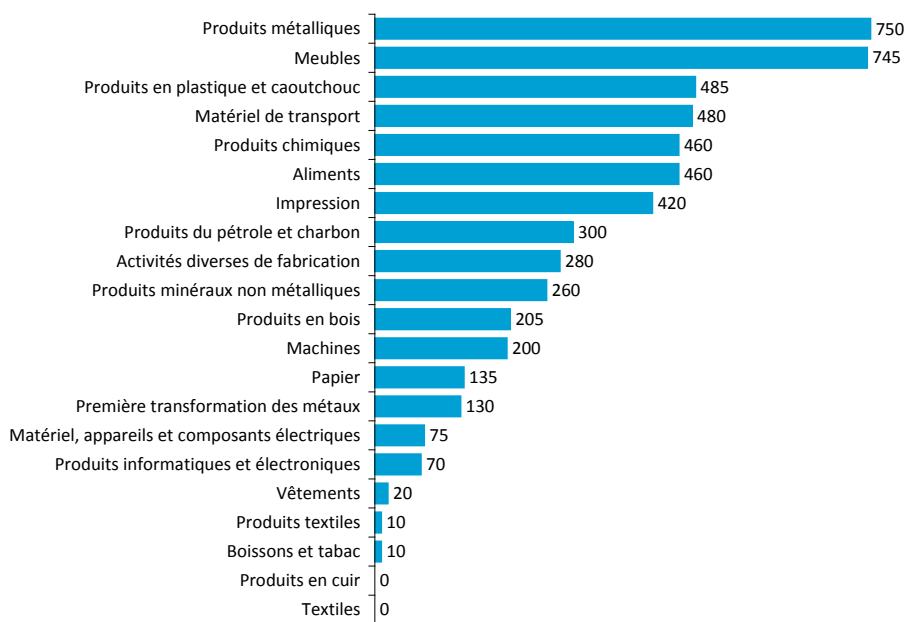


Source : Statistique Canada, Recensement de la population 2016; produit personnalisé selon le lieu de travail.

## La fabrication au premier rang des secteurs économiques

La fabrication se positionne au premier rang des secteurs économiques de l'arrondissement avec 5 505 emplois (17,1 %). Suivent de près les soins de santé et assistance sociale avec 4 985 personnes en emploi (15,5 %). Le commerce de détail, qui compte 3 645 emplois (11,3 %), accapare également une large part du bassin d'emplois et se positionne au troisième rang.

## Emploi en fabrication, arrondissement de Rivière-des-Prairies-Pointe-aux-Trembles, 2016



Source : Statistique Canada, Recensement de la population 2016; produit personnalisé selon le lieu de travail.

## La fabrication de produits métalliques en tête du secteur manufacturier

La plus large part des 5 505 travailleurs du secteur manufacturier de l'arrondissement oeuvrent dans la fabrication de produits métalliques. On y compte 750 personnes en emploi, soit une proportion de 13,6 % des emplois manufacturiers totaux. La fabrication de meubles fournit pour sa part de l'emploi à 745 travailleurs, ce qui équivaut à 13,5 % du total.

## Emploi selon le secteur économique et part du secteur dans l'ensemble de l'emploi, arrondissement de Rivière-des-Prairies-Pointe-aux-Trembles, 2016

	Arrondissement de Rivière-des-Prairies-Pointe-aux-Trembles	Part du secteur en %
<b>Total - Tous les secteurs</b>	<b>32 165</b>	<b>100,0</b>
11 Agriculture, foresterie, pêche et chasse	55	0,2
21 Extraction minière, et extraction de pétrole et de gaz	40	0,1
22 Services publics	140	0,4
23 Construction	1 895	5,9
31-33 Fabrication	5 505	17,1
311 Fabrication d'aliments	460	1,4
312 Fabrication de boissons et de produits du tabac	10	0,0
313 Usines de textiles	0	0,0
314 Usines de produits textiles	10	0,0
315 Fabrication de vêtements	20	0,1
316 Fabrication de produits en cuir et de produits analogues	0	0,0
321 Fabrication de produits en bois	205	0,6
322 Fabrication du papier	135	0,4
323 Impression et activités connexes de soutien	420	1,3
324 Fabrication de produits du pétrole et du charbon	300	0,9
325 Fabrication de produits chimiques	460	1,4
326 Fabrication de produits en plastique et en caoutchouc	485	1,5
327 Fabrication de produits minéraux non métalliques	260	0,8
331 Première transformation des métaux	130	0,4
332 Fabrication de produits métalliques	750	2,3
333 Fabrication de machines	200	0,6
334 Fabrication de produits informatiques et électroniques	70	0,2
335 Fabrication de matériel, d'appareils et de composants électriques	75	0,2
336 Fabrication de matériel de transport	480	1,5
337 Fabrication de meubles et de produits connexes	745	2,3
339 Activités diverses de fabrication	280	0,9
41 Commerce de gros	2 180	6,8
44-45 Commerce de détail	3 645	11,3
48-49 Transport et entreposage	1 555	4,8
51 Industrie de l'information et industrie culturelle	390	1,2
52 Finance et assurances	530	1,6
53 Services immobiliers et services de location et de location à bail	540	1,7
54 Services professionnels, scientifiques et techniques	1 040	3,2
55 Gestion de sociétés et d'entreprises	0	0,0
56 Services administratifs, soutien, gestion des déchets et assainissement	1 175	3,7
61 Services d'enseignement	3 270	10,2
62 Soins de santé et assistance sociale	4 985	15,5
71 Arts, spectacles et loisirs	490	1,5
72 Hébergement et services de restauration	1 350	4,2
81 Autres services (sauf les administrations publiques)	1 720	5,3
91 Administrations publiques	1 655	5,1

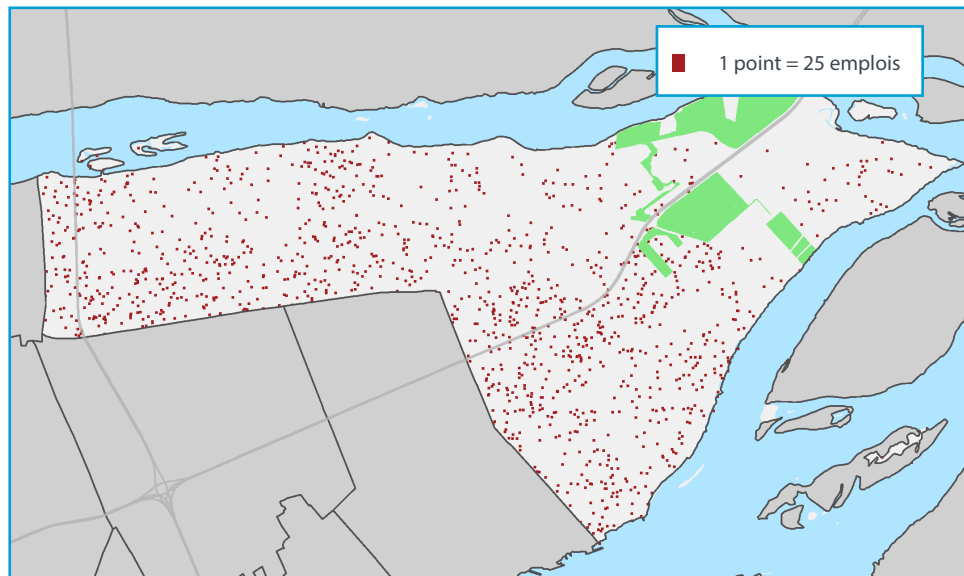
Source : Statistique Canada, Recensement de la population 2016; produit personnalisé selon le lieu de travail.  
Compilation : Montréal en statistiques, Ville de Montréal.

## Emploi selon le secteur économique et part territoriale, arrondissement de Rivière-des-Prairies–Pointe-aux-Trembles et ville de Montréal, 2016

	Arrondissement de Rivière-des-Prairies–Pointe-aux-Trembles	Ville de Montréal	Part de l'arrondissement dans la ville en %
<b>Total - Tous les secteurs</b>	<b>32 165</b>	<b>1 006 250</b>	<b>3,2</b>
11 Agriculture, foresterie, pêche et chasse	55	1 340	4,1
21 Extraction minière, et extraction de pétrole et de gaz	40	665	6,0
22 Services publics	140	10 020	1,4
23 Construction	1 895	20 035	9,5
31-33 Fabrication	5 505	87 955	6,3
311 Fabrication d'aliments	460	12 310	3,7
312 Fabrication de boissons et de produits du tabac	10	3 145	0,3
313 Usines de textiles	0	990	0,0
314 Usines de produits textiles	10	1 130	0,9
315 Fabrication de vêtements	20	6 910	0,3
316 Fabrication de produits en cuir et de produits analogues	0	685	0,0
321 Fabrication de produits en bois	205	1 090	18,8
322 Fabrication du papier	135	3 515	3,8
323 Impression et activités connexes de soutien	420	5 870	7,2
324 Fabrication de produits du pétrole et du charbon	300	765	39,2
325 Fabrication de produits chimiques	460	6 885	6,7
326 Fabrication de produits en plastique et en caoutchouc	485	4 210	11,5
327 Fabrication de produits minéraux non métalliques	260	1 945	13,4
331 Première transformation des métaux	130	1 415	9,2
332 Fabrication de produits métalliques	750	5 585	13,4
333 Fabrication de machines	200	5 940	3,4
334 Fabrication de produits informatiques et électroniques	70	3 920	1,8
335 Fabrication de matériel, d'appareils et de composants électriques	75	2 705	2,8
336 Fabrication de matériel de transport	480	9 335	5,1
337 Fabrication de meubles et de produits connexes	745	3 580	20,8
339 Activités diverses de fabrication	280	6 030	4,6
41 Commerce de gros	2 180	44 135	4,9
44-45 Commerce de détail	3 645	97 615	3,7
48-49 Transport et entreposage	1 555	43 200	3,6
51 Industrie de l'information et industrie culturelle	390	51 750	0,8
52 Finance et assurances	530	70 935	0,7
53 Services immobiliers et services de location et de location à bail	540	18 785	2,9
54 Services professionnels, scientifiques et techniques	1 040	110 595	0,9
55 Gestion de sociétés et d'entreprises	0	1 660	0,0
56 Services administratifs, soutien, gestion des déchets et assainissement	1 175	42 625	2,8
61 Services d'enseignement	3 270	85 010	3,8
62 Soins de santé et assistance sociale	4 985	133 800	3,7
71 Arts, spectacles et loisirs	490	23 430	2,1
72 Hébergement et services de restauration	1 350	64 720	2,1
81 Autres services (sauf les administrations publiques)	1 720	43 675	3,9
91 Administrations publiques	1 655	54 305	3,0

Source : Statistique Canada, Recensement de la population 2016; produit personnalisé selon le lieu de travail.  
 Compilation : Montréal en statistiques, Ville de Montréal.

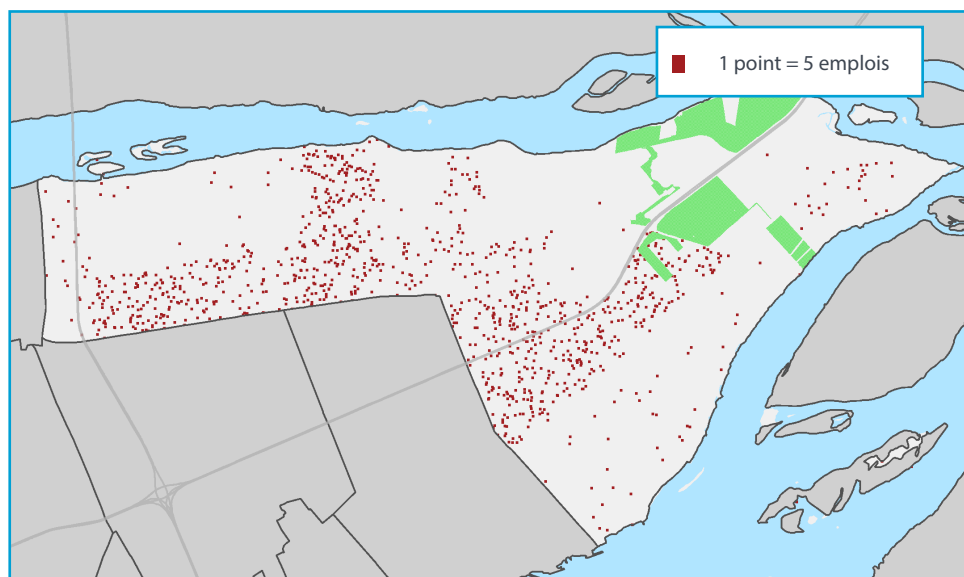
## Localisation des emplois, tous secteurs confondus, arrondissement de Rivière-des-Prairies–Pointe-aux-Trembles, 2016



Source : Statistique Canada, Recensement de la population 2016; produit personnalisé selon le lieu de travail.

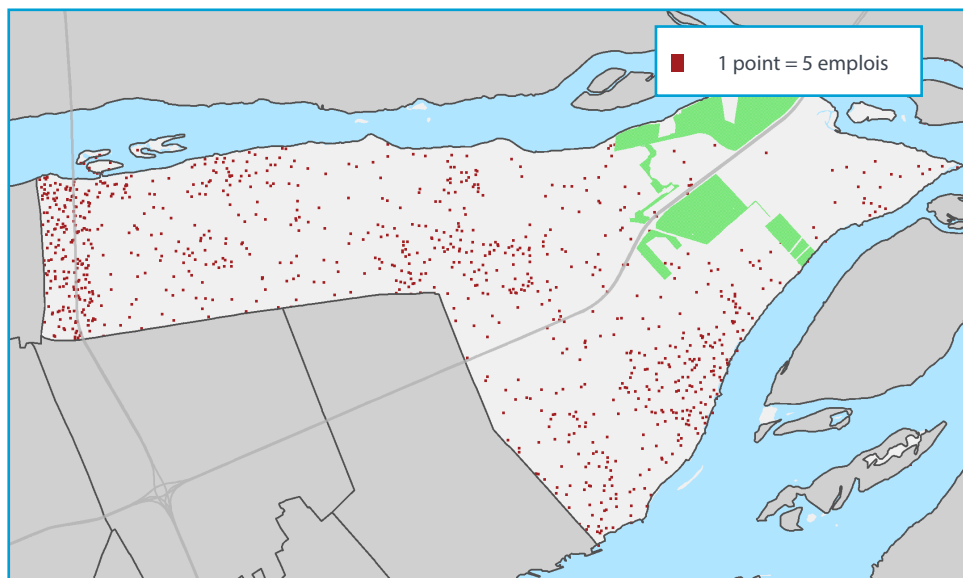
- Limite d'arrondissements, de villes et de municipalités
- Grands axes routiers
- Espaces verts

## Localisation des emplois, fabrication, arrondissement de Rivière-des-Prairies–Pointe-aux-Trembles, 2016





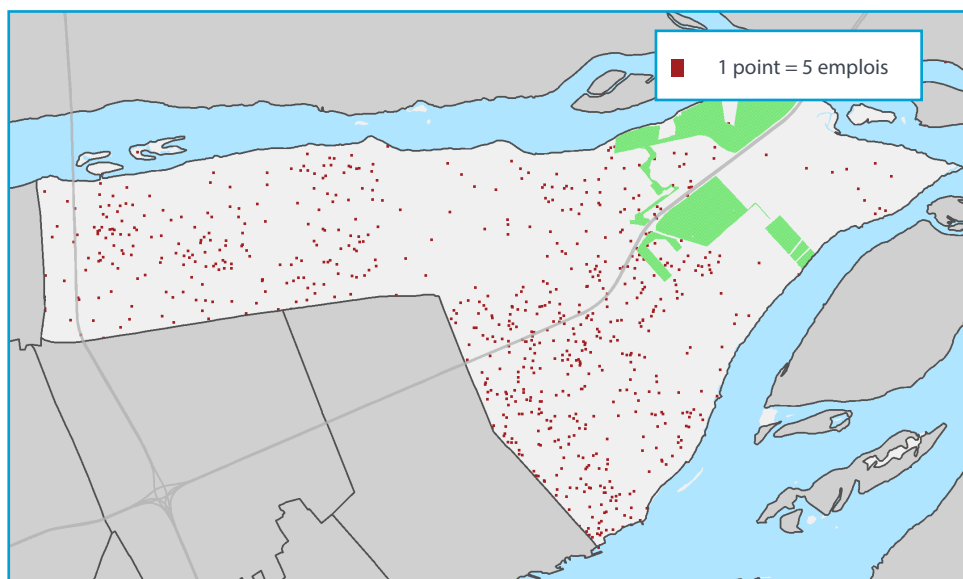
## **Localisation des emplois, santé et assistance sociale, arrondissement de Rivière-des-Prairies–Pointe-aux-Trembles, 2016**



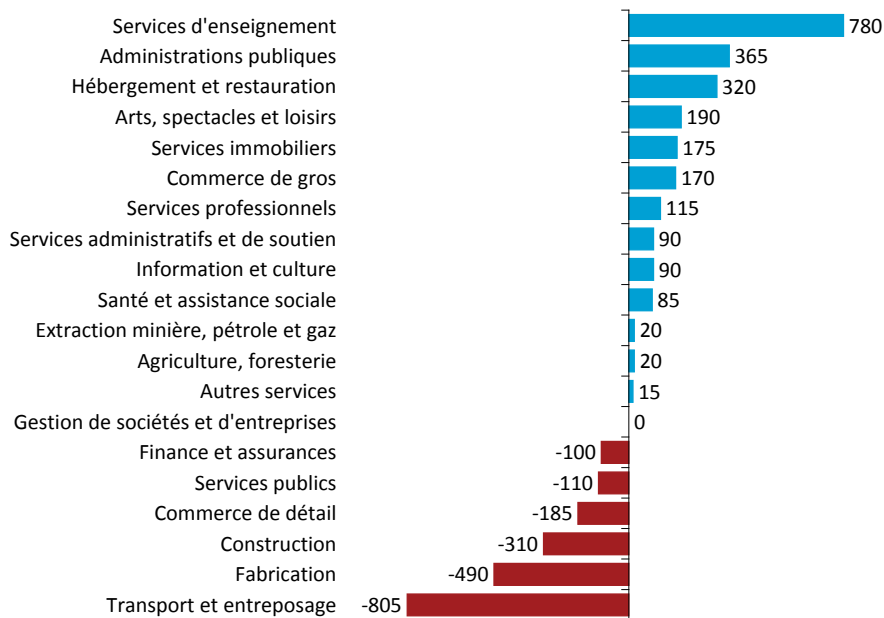
Source : Statistique Canada, Recensement de la population 2016; produit personnalisé selon le lieu de travail.

- Limite d'arrondissements, de villes et de municipalités
- Grands axes routiers
- Espaces verts

## **Localisation des emplois, commerce de détail, arrondissement de Rivière-des-Prairies–Pointe-aux-Trembles, 2016**



## Variation de l'emploi par secteur économique, arrondissement de Rivière-des-Prairies-Pointe-aux-Trembles, 2011-2016



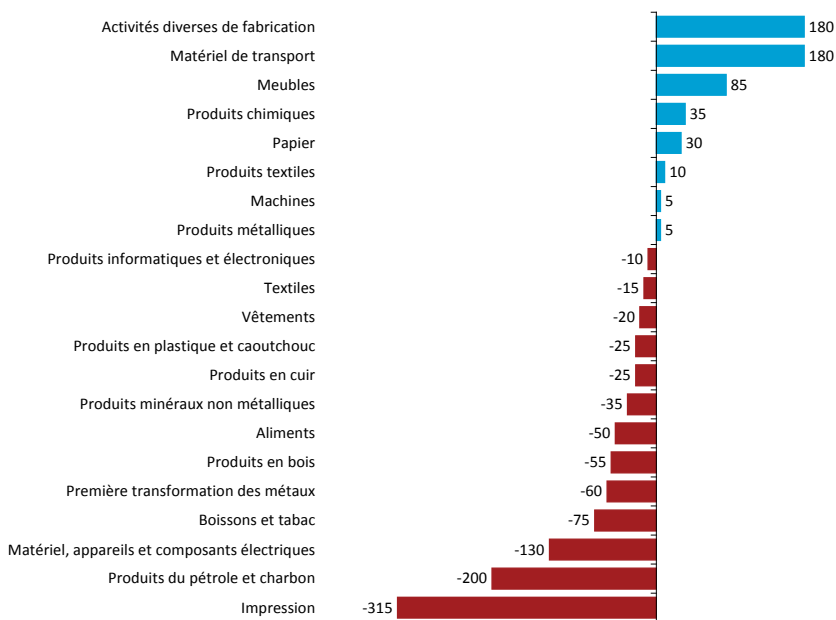
Source : Statistique Canada, Enquête nationale auprès des ménages 2011 et Recensement de la population 2016; produit personnalisé selon le lieu de travail.  
Compilation : Montréal en statistiques, Ville de Montréal.

## 780 nouveaux emplois en enseignement

Un total de 420 emplois se sont ajoutés dans l'arrondissement entre 2011 et 2016. Le secteur des services d'enseignement, qui se positionne en tête pour la création d'emplois, a contribué à l'ajout de 780 nouveaux postes au cours de cette période. Les administrations publiques ont également stimulé le marché du travail avec 365 emplois additionnels.

Les pertes d'emploi les plus significatives ont été enregistrées dans les secteurs du transport et entreposage ainsi qu'en fabrication où respectivement 805 et 490 postes sont disparus.

## Variation de l'emploi en fabrication, arrondissement de Rivière-des-Prairies-Pointe-aux-Trembles, 2011-2016



Source : Statistique Canada, Enquête nationale auprès des ménages 2011 et Recensement de la population 2016; produit personnalisé selon le lieu de travail.  
Compilation : Montréal en statistiques, Ville de Montréal.

## Fabrication : les gains les plus importants dans les activités diverses de fabrication

Dans l'ensemble, le secteur manufacturier de l'arrondissement a affiché un déficit de 490 postes entre 2011 et 2016. Des gains d'emplois ont cependant été observés dans 8 des 21 sous-secteurs, les plus importants étant associés aux activités diverses de fabrication (+180 emplois) et à la fabrication de matériel de transport (+180 emplois).

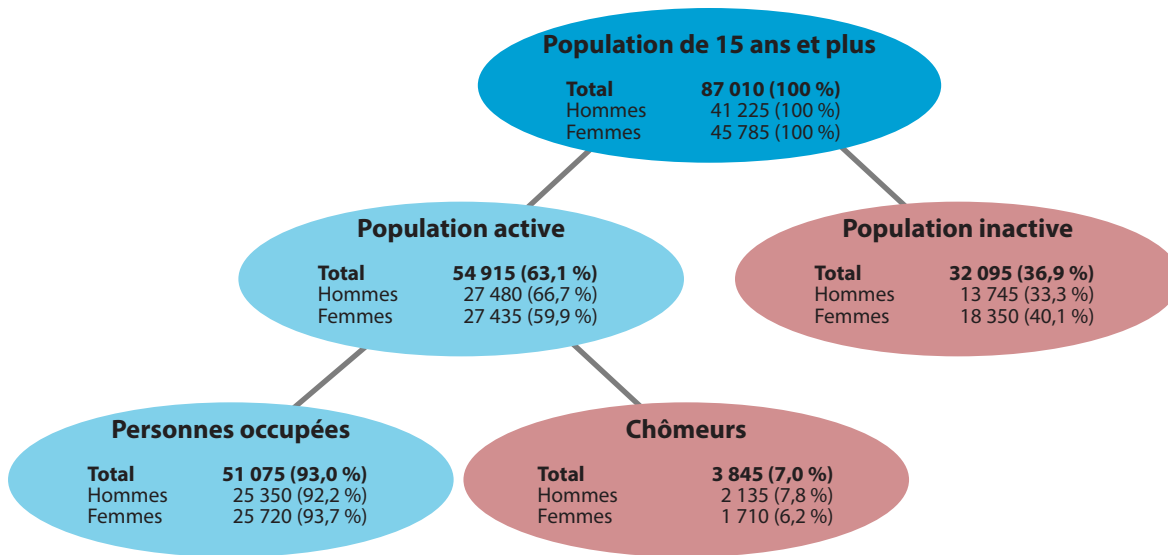
L'impression a pour sa part été touchée par les pertes les plus significatives (-315 emplois) au cours de cette période.

## Variation de l'emploi selon le secteur économique, arrondissement de Rivière-des-Prairies-Pointe-aux-Trembles, 2011-2016

	Emploi 2011	Emploi 2016	Variation 2011-2016 en nombre	Variation 2011-2016 en %
<b>Total - Tous les secteurs</b>	<b>31 745</b>	<b>32 165</b>	<b>420</b>	<b>1,3</b>
11 Agriculture, foresterie, pêche et chasse	35	55	20	57,1
21 Extraction minière, et extraction de pétrole et de gaz	20	40	20	100,0
22 Services publics	250	140	-110	-44,0
23 Construction	2 205	1 895	-310	-14,1
31-33 Fabrication	5 995	5 505	-490	-8,2
311 Fabrication d'aliments	510	460	-50	-9,8
312 Fabrication de boissons et de produits du tabac	85	10	-75	-88,2
313 Usines de textiles	15	0	-15	-100,0
314 Usines de produits textiles	0	10	10	-
315 Fabrication de vêtements	40	20	-20	-50,0
316 Fabrication de produits en cuir et de produits analogues	25	0	-25	-100,0
321 Fabrication de produits en bois	260	205	-55	-21,2
322 Fabrication du papier	105	135	30	28,6
323 Impression et activités connexes de soutien	735	420	-315	-42,9
324 Fabrication de produits du pétrole et du charbon	500	300	-200	-40,0
325 Fabrication de produits chimiques	425	460	35	8,2
326 Fabrication de produits en plastique et en caoutchouc	510	485	-25	-4,9
327 Fabrication de produits minéraux non métalliques	295	260	-35	-11,9
331 Première transformation des métaux	190	130	-60	-31,6
332 Fabrication de produits métalliques	745	750	5	0,7
333 Fabrication de machines	195	200	5	2,6
334 Fabrication de produits informatiques et électroniques	80	70	-10	-12,5
335 Fabrication de matériel, d'appareils et de composants électriques	205	75	-130	-63,4
336 Fabrication de matériel de transport	300	480	180	60,0
337 Fabrication de meubles et de produits connexes	660	745	85	12,9
339 Activités diverses de fabrication	100	280	180	180,0
41 Commerce de gros	2 010	2 180	170	8,5
44-45 Commerce de détail	3 830	3 645	-185	-4,8
48-49 Transport et entreposage	2 360	1 555	-805	-34,1
51 Industrie de l'information et industrie culturelle	300	390	90	30,0
52 Finance et assurances	630	530	-100	-15,9
53 Services immobiliers et services de location et de location à bail	365	540	175	47,9
54 Services professionnels, scientifiques et techniques	925	1 040	115	12,4
55 Gestion de sociétés et d'entreprises	0	0	0	-
56 Services administratifs, soutien, gestion des déchets et assainissement	1 085	1 175	90	8,3
61 Services d'enseignement	2 490	3 270	780	31,3
62 Soins de santé et assistance sociale	4 900	4 985	85	1,7
71 Arts, spectacles et loisirs	300	490	190	63,3
72 Hébergement et services de restauration	1 030	1 350	320	31,1
81 Autres services (sauf les administrations publiques)	1 705	1 720	15	0,9
91 Administrations publiques	1 290	1 655	365	28,3

Source : Statistique Canada, Enquête nationale auprès des ménages 2011 et Recensement de la population 2016; produit personnalisé selon le lieu de travail.  
Compilation : Montréal en statistiques, Ville de Montréal.

## Population de 15 ans et plus sur le marché du travail, arrondissement de Rivière-des-Prairies-Pointe-aux-Trembles, 2016

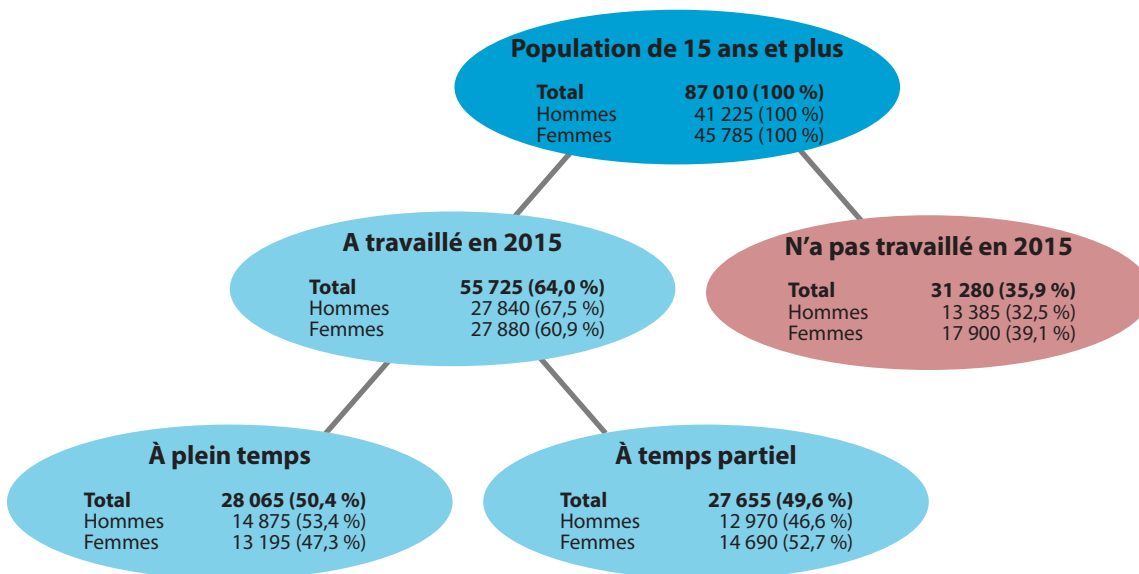


Source : Statistique Canada, Recensement de la population 2016; produit personnalisé selon le lieu de travail.

## Près de 55 000 personnes sur le marché du travail

Parmi les 87 010 personnes de 15 ans et plus de l'arrondissement, 54 915 étaient sur le marché du travail au moment du recensement de 2016. De ce nombre, 51 075 occupaient un emploi et 3 845 personnes étaient considérées comme chômeurs. La population inactive, formée d'étudiants, de personnes au foyer, de retraités ou de personnes inaptes au travail, comptait 32 095 individus.

## Population active de 15 ans et plus selon le travail en 2015 (au cours de l'année précédant le recensement), arrondissement de Rivière-des-Prairies-Pointe-aux-Trembles



Source : Statistique Canada, Recensement de la population 2016; produit personnalisé selon le lieu de travail.

## 64 % des 15 ans et plus ont travaillé à un moment de l'année

Des 87 010 personnes de 15 ans et plus de l'arrondissement, 55 725 ont travaillé au cours de l'année 2015, alors que 31 280 individus n'ont pas occupé d'emploi.

Parmi les personnes qui ont travaillé, 28 065 individus ont occupé toute l'année un poste à temps plein. Par contre, 27 655 personnes n'ont travaillé qu'une partie de l'année seulement et/ou ont occupé un poste à temps partiel.

## Population de 15 ans et plus selon la catégorie de travailleurs, arrondissement de Rivière-des-Prairies–Pointe-aux-Trembles, 2016

	Hommes	%	Femmes	%	Total	%
<b>Population de 15 ans et plus selon la catégorie de travailleurs</b>	<b>27 480</b>	<b>100,0</b>	<b>27 430</b>	<b>100,0</b>	<b>54 915</b>	<b>100,0</b>
Catégorie de travailleur - sans objet	760	2,8	795	2,9	1 560	2,8
Toutes les catégories de travailleurs	26 720	97,2	26 635	97,1	53 360	97,2
Employé	23 860	86,8	25 195	91,9	49 050	89,3
Travailleur autonome	2 865	10,4	1 440	5,2	4 305	7,8

Source : Statistique Canada, recensement de la population 2016.

## Les travailleurs autonomes comptent pour 8 % de la population active de 15 ans et plus

Parmi la population active de 54 915 personnes de l'arrondissement, on recense 4 305 individus qui se déclarent travailleurs autonomes. Ils comptent pour 8 % de la population active de 15 ans et plus. Cette proportion est par ailleurs plus élevée chez les hommes (10 %) que chez les femmes (5 %). Une large majorité de la population active, soit 49 050 personnes, travaille cependant pour un employeur (89 %).

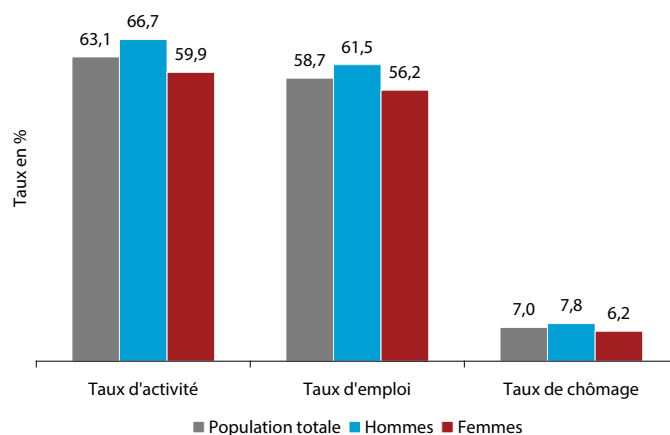
## Un taux de chômage à 7 % en 2016

Le taux d'activité de l'ensemble de la population de 15 ans et plus s'établissait à 63,1 % lors du recensement, soit un taux de 59,9 % pour les femmes et de 66,7 % pour les hommes. Ce taux mesure le poids de la population active dans l'ensemble de la population de 15 ans et plus.

Le taux d'emploi indique pour sa part la proportion des personnes occupées dans l'ensemble de la population de 15 ans et plus. Il atteignait une moyenne de 58,7 % pour l'ensemble en 2016, soit 56,2 % chez les femmes et 61,5 % chez les hommes.

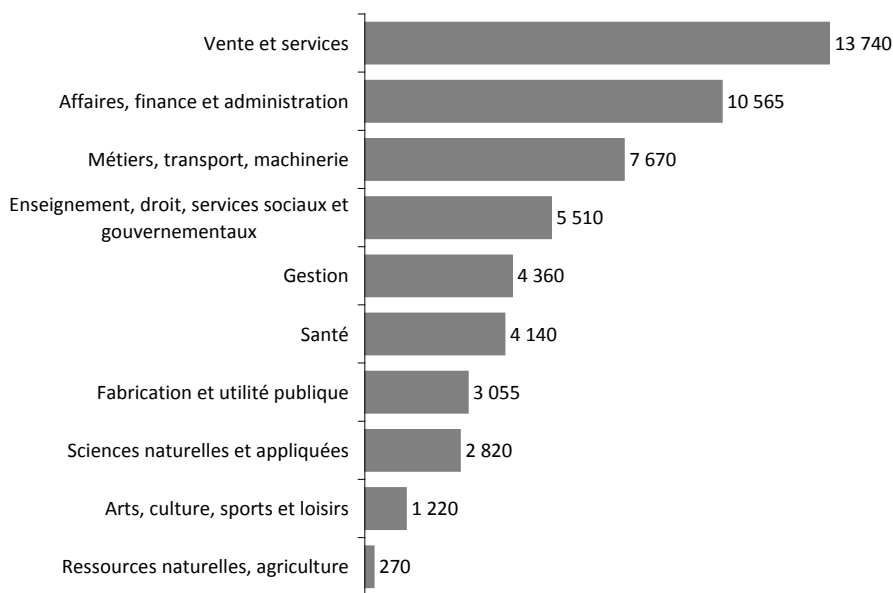
Lors du recensement de la population, le groupe des 15 ans et plus affichait un taux de chômage de 7 %, celui des femmes étant de 6,2 %, alors qu'il était de 7,8 % chez les hommes.

## Population de 15 ans et plus selon le taux d'activité, le taux d'emploi et le taux de chômage, arrondissement de Rivière-des-Prairies–Pointe-aux-Trembles, 2016



Source : Statistique Canada, recensement de la population 2016.

## Professions de la population active, arrondissement de Rivière-des-Prairies–Pointe-aux-Trembles, 2016

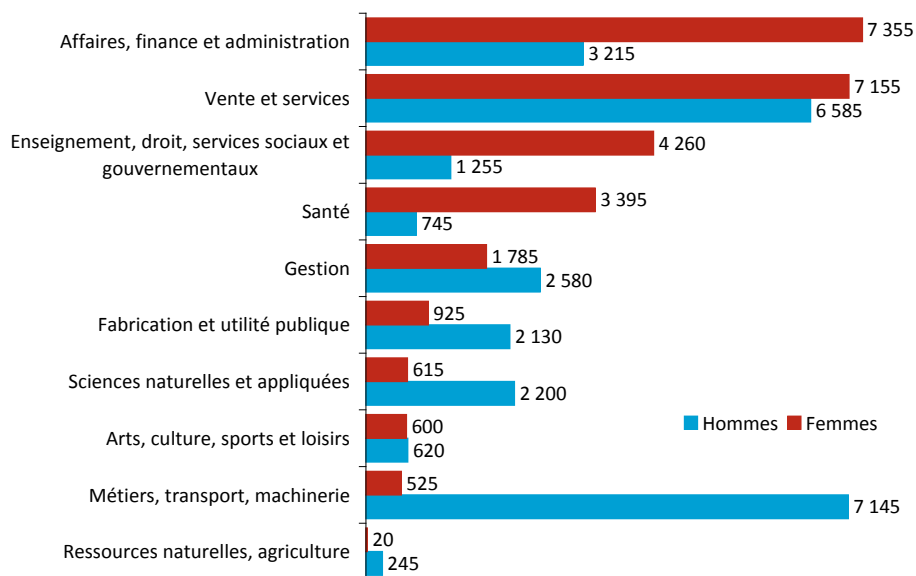


Source : Statistique Canada, recensement de la population 2016.

## Importante concentration des professions dans le domaine de la vente et des services

Les professions les plus fréquemment mentionnées par la population active sont rattachées au domaine de la vente et des services : 13 740 habitants de l'arrondissement s'y identifient (26 % de la population active). Le secteur des affaires, finance et administration se classe au second rang avec 10 565 mentions (20 %).

## Professions de la population active selon le sexe, arrondissement de Rivière-des-Prairies–Pointe-aux-Trembles, 2016



Source : Statistique Canada, recensement de la population 2016.

## Professions : des différences entre les femmes et les hommes

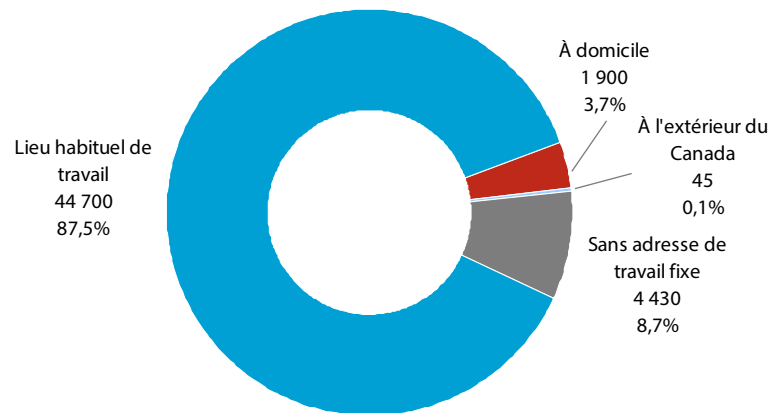
Si le nombre de femmes et d'hommes qui mentionne la vente ou les arts et la culture comme profession est comparable, des distinctions entre les deux groupes sont cependant notées dans toutes les autres professions. À titre d'exemple, on recense très peu de femmes dans la catégorie métiers, transport et machinerie, à peine 525, alors que plus de 7 145 hommes y oeuvrent. Il s'agit d'ailleurs de la profession la plus fréquente chez les hommes. Les femmes sont par ailleurs plus présentes dans le secteur des affaires, finance et administration où plus de 7 355 d'entre elles s'y retrouvent, ce qui en fait la profession la plus populaire chez celles-ci.

## LA MAIN-D'OEUVRE RÉSIDANTE

### Le domicile, lieu de travail de 4 % de la population active

Un total de 44 700 travailleurs résidant sur le territoire de l'arrondissement ont un lieu de travail fixe (88 %), alors que 4 430 personnes (9 %) n'ont, au contraire, pas de lieu de travail régulier. Une part de 4 % de la population active travaille par ailleurs à la maison. C'est le cas pour 1 900 individus.

### Population active de 15 ans et plus selon le lieu de travail, arrondissement de Rivière-des-Prairies-Pointe-aux-Trembles, 2016



Source : Statistique Canada, recensement de la population 2016.

### Population occupée de 15 ans et plus selon le mode de transport utilisé pour se rendre au travail, arrondissement de Rivière-des-Prairies-Pointe-aux-Trembles, 2016

	Hommes	%	Femmes	%	Total	%
<b>Population de 15 ans et plus selon le mode de transport</b>	<b>24 320</b>	<b>100,0</b>	<b>24 810</b>	<b>100,0</b>	<b>49 130</b>	<b>100,0</b>
Automobile, camion ou fourgonnette - conducteur	18 845	77,5	14 995	60,4	33 840	68,9
Automobile, camion ou fourgonnette - passager	550	2,3	1 130	4,6	1 675	3,4
Transport en commun	4 115	16,9	7 660	30,9	11 775	24,0
À pied	475	2,0	805	3,2	1 280	2,6
Bicyclette	180	0,7	45	0,2	225	0,5
Autre moyen	155	0,6	185	0,7	335	0,7

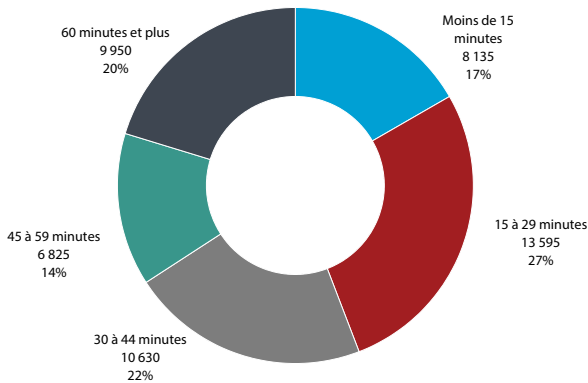
Source : Statistique Canada, recensement de la population 2016.

### La majorité des déplacements vers le travail se font en automobile

Un total de 35 515 personnes, soit 72 % de la population occupée de 15 ans et plus, utilisent l'automobile pour se rendre au travail, soit à titre de conducteur ou de passager. Près de 24 %, ou 11 775 individus, choisissent plutôt d'emprunter les transports en commun. Cette proportion est plus élevée chez les femmes où elle atteint 31 %, alors qu'elle est de 17 % chez les hommes. La part des déplacements actifs, soit la marche et la bicyclette, représente 3 % du total, ce qui correspond à 1 505 individus.

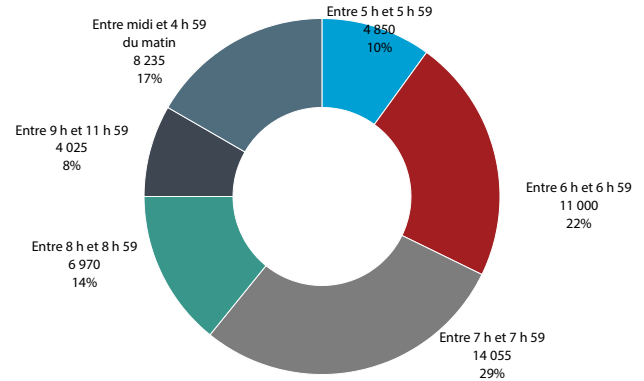
## LA MAIN-D'OEUVRE RÉSIDANTE

### **Durée du trajet domicile-travail, population active de 15 ans et plus, arrondissement de Rivière-des-Prairies–Pointe-aux-Trembles, 2016**



Source : Statistique Canada, recensement de la population 2016.

### **Heure de départ pour le travail, population active de 15 ans et plus, arrondissement de Rivière-des-Prairies–Pointe-aux-Trembles, 2016**



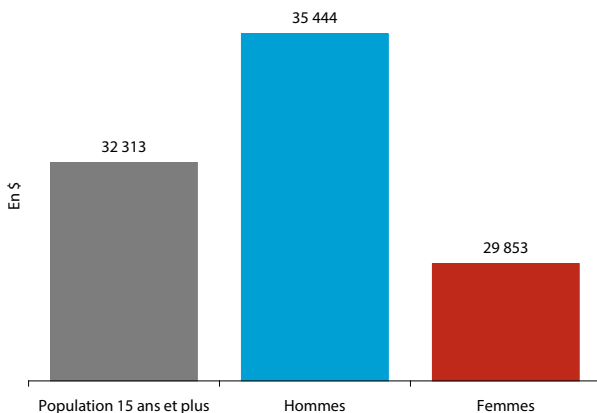
Source : Statistique Canada, recensement de la population 2016.

## 27 % des déplacements vers le travail prennent de 15 à 29 minutes

Si la durée du trajet domicile-travail de la population active de 15 ans et plus de l'arrondissement varie d'un individu à l'autre, la plus forte proportion observée se situe dans un intervalle de 15 à 29 minutes, soit l'équivalent de 27 % des travailleurs. Les personnes qui affirment accorder de 30 à 44 minutes pour se rendre au travail représentent également une part significative de 22 % des travailleurs.

Près de 51 % des déplacements domicile-travail de la population active de 15 ans et plus sont effectués entre 6h et 7h59, soit 22 % entre 6h et 6h59, et 29 % entre 7h et 7h59.

### **Revenu d'emploi médian, arrondissement de Rivière-des-Prairies–Pointe-aux-Trembles, 2015**



Source : Statistique Canada, recensement de la population 2016.

## Un revenu d'emploi de 32 313 \$

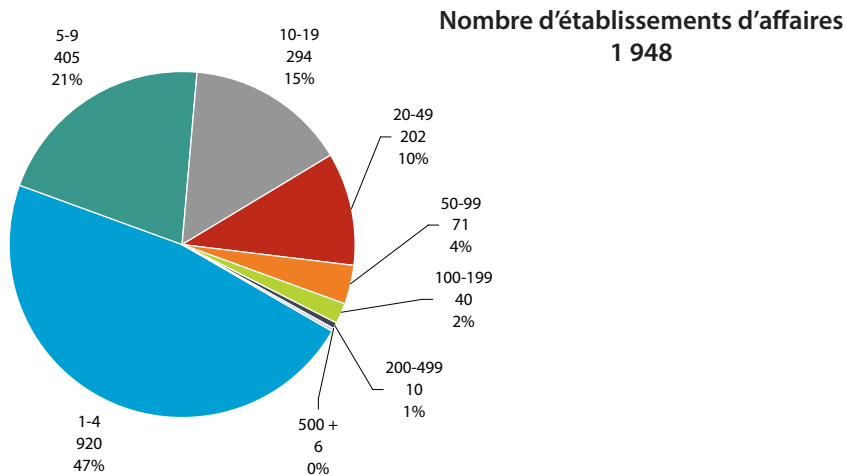
Le revenu médian des personnes qui occupent un travail, dans l'arrondissement, s'établissait à 32 313 \$ avant impôt en 2015.

Le revenu d'emploi médian des femmes, pour la même année, atteignait 29 853 \$, ce qui correspond à 84 % du revenu des hommes qui s'établissait à 35 444 \$.



## LES ÉTABLISSEMENTS D'AFFAIRES

### Nombre d'établissements d'affaires selon la taille, arrondissement de Rivière-des-Prairies–Pointe-aux-Trembles, 2017



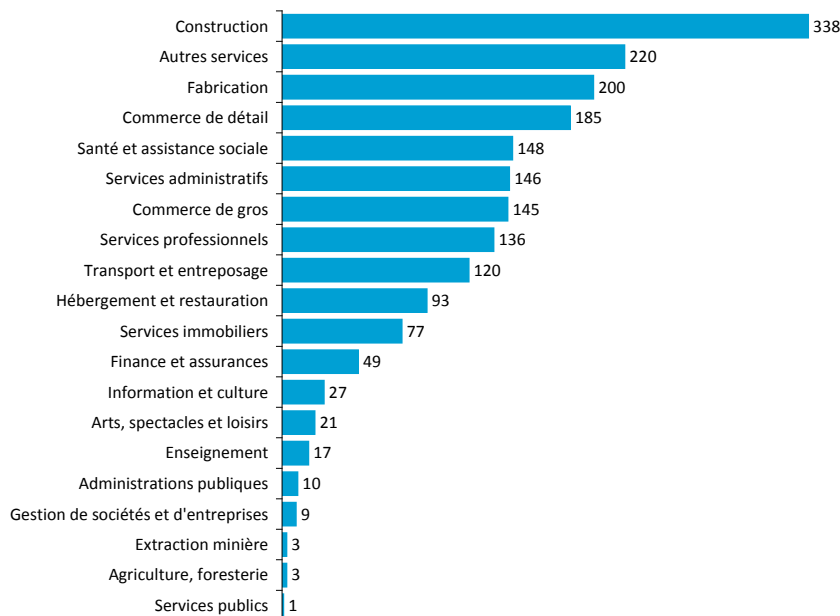
Source : Statistique Canada, Registre des entreprises, 2017.

### 68 % des établissements d'affaires ont moins de 10 employés

Une large majorité des 1 948 établissements d'affaires recensés dans l'arrondissement emploie moins de 10 employés. Les 1 325 établissements qui font partie de ce groupe comptent en effet pour 68 % de l'ensemble.

Les 16 établissements de 200 employés ou plus ne constituent pour leur part que 0,8 % de tous les lieux d'affaires répertoriés.

### Nombre d'établissements d'affaires selon le secteur économique, arrondissement de Rivière-des-Prairies–Pointe-aux-Trembles, 2017



Source : Statistique Canada, Registre des entreprises, 2017.

### La construction en tête de liste des établissements

Parmi les 1 948 établissements d'affaires recensés dans l'arrondissement en 2017, 338 sont reliés à la construction et représentent plus de 17 % de tous les établissements répertoriés sur le territoire. Le secteur des autres services compte un peu moins d'établissements, soit 220 (11 %), tandis que 200 établissements sont recensés dans le secteur de la fabrication (10 %).

## Nombre d'établissements d'affaires selon le secteur économique, arrondissement de Rivière-des-Prairies-Pointe-aux-Trembles, 2017

	Nombre d'établissements d'affaires	Part en %
<b>Total - Tous les secteurs</b>	<b>1 948</b>	<b>100,0</b>
11 Agriculture, foresterie, pêche et chasse	3	0,2
21 Extraction minière, et extraction de pétrole et de gaz	3	0,2
22 Services publics	1	0,1
23 Construction	338	17,4
31-33 Fabrication	200	10,3
311 Fabrication d'aliments	22	1,1
312 Fabrication de boissons et de produits du tabac	1	0,1
313 Usines de textiles	1	0,1
314 Usines de produits textiles	1	0,1
315 Fabrication de vêtements	7	0,4
316 Fabrication de produits en cuir et de produits analogues	1	0,1
321 Fabrication de produits en bois	7	0,4
322 Fabrication du papier	1	0,1
323 Impression et activités connexes de soutien	8	0,4
324 Fabrication de produits du pétrole et du charbon	1	0,1
325 Fabrication de produits chimiques	14	0,7
326 Fabrication de produits en plastique et en caoutchouc	19	1,0
327 Fabrication de produits minéraux non métalliques	8	0,4
331 Première transformation des métaux	3	0,2
332 Fabrication de produits métalliques	57	2,9
333 Fabrication de machines	11	0,6
334 Fabrication de produits informatiques et électroniques	3	0,2
335 Fabrication de matériel, d'appareils et de composants électriques	2	0,1
336 Fabrication de matériel de transport	3	0,2
337 Fabrication de meubles et de produits connexes	19	1,0
339 Activités diverses de fabrication	11	0,6
41 Commerce de gros	145	7,4
44-45 Commerce de détail	185	9,5
48-49 Transport et entreposage	120	6,2
51 Industrie de l'information et industrie culturelle	27	1,4
52 Finance et assurances	49	2,5
53 Services immobiliers et services de location et de location à bail	77	4,0
54 Services professionnels, scientifiques et techniques	136	7,0
55 Gestion de sociétés et d'entreprises	9	0,5
56 Services administratifs, soutien, gestion des déchets et assainissement	146	7,5
61 Services d'enseignement	17	0,9
62 Soins de santé et assistance sociale	148	7,6
71 Arts, spectacles et loisirs	21	1,1
72 Hébergement et services de restauration	93	4,8
81 Autres services (sauf les administrations publiques)	220	11,3
91 Administrations publiques	10	0,5

Source : Statistique Canada, Registre des entreprises, 2017.

# LA CONSTRUCTION RÉSIDENTIELLE ET LE LOGEMENT

## Logements privés occupés selon le type de construction résidentielle, arrondissement de Rivière-des-Prairies–Pointe-aux-Trembles, 2016

	Nombre de logements	%
<b>Total - Logements privés occupés selon le type de logement</b>	<b>42 460</b>	<b>100,0</b>
Maison individuelle non attenante	10 905	25,7
Appartement dans un immeuble de cinq étages ou plus	1 400	3,3
Autre logement attenant	30 190	71,1
Maison jumelée	5 935	14,0
Maison en rangée	4 260	10,0
Appartement ou plain-pied dans un duplex	1 720	4,1
Appartement dans un immeuble de moins de cinq étages	18 135	42,7
Autre maison individuelle attenante	65	0,2
Logement mobile	15	0,0

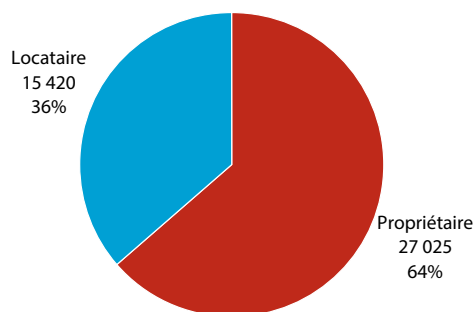
Source : Statistique Canada, recensement de la population 2016.

## L'appartement dans un immeuble de moins de cinq étages est le type de logement le plus répandu

Un total de 42 460 logements privés occupés ont été dénombrés dans l'arrondissement lors du recensement de la population de 2016. Le type de logement le plus répandu est l'appartement faisant partie d'un immeuble de moins de cinq étages. On compte 18 135 logements de ce type sur le territoire et ceux-ci représentent 42,7 % de l'ensemble. Viennent ensuite les maisons individuelles non attenantes qui sont au nombre de 10 905 unités et qui comptent pour 25,7 % des logements.

Les 5 935 maisons jumelées sont par ailleurs moins nombreuses, mais représentent tout de même 14 % du bassin total de logements privés occupés. Plus rares encore sont les maisons en rangées. On dénombre 4 260 logements de cette catégorie, comptant pour 10 % du total.

## Logements privés selon le mode d'occupation, arrondissement de Rivière-des-Prairies–Pointe-aux-Trembles, 2016



Source : Statistique Canada, recensement de la population 2016.

## Les propriétaires sont majoritaires

Les 42 445 logements de l'arrondissement sont majoritairement occupés par des propriétaires : 27 025 logements font partie de cette catégorie, soit une proportion de 64 % de l'ensemble du parc de logements du territoire. On recense par ailleurs 15 420 logements privés occupés par un locataire, soit une part de 36 %.

## Coûts d'habitation des ménages propriétaires, arrondissement de Rivière-des-Prairies–Pointe-aux-Trembles, 2016

	Total
<b>Ménages propriétaires</b>	<b>27 025</b>
Ménages avec hypothèque (%)	63,4
Ménages consacrant 30 % ou plus du revenu total du ménage aux coûts d'habitation (%)	13,7
Coûts d'habitation mensuels médians (\$)	1 061
Coûts d'habitation mensuels moyens (\$)	1 118
Valeur médiane des logements (\$)	299 120
Valeur moyenne des logements (\$)	307 583

Source : Statistique Canada, recensement de la population 2016.

## Les propriétaires consacrent 1 061 \$ par mois pour se loger

Parmi les 27 025 ménages propriétaires de l'arrondissement, 63 % détiennent une hypothèque sur leur résidence.

Les frais de logement médians des ménages propriétaires s'élèvent à 1 061 \$ par mois, alors que 14 % de ces ménages accordent au moins 30 % de leur revenu total aux coûts d'habitation.

La valeur médiane des logements estimée par le propriétaire au moment du recensement était de 299 120 \$.

## Coûts d'habitation des ménages locataires, arrondissement de Rivière-des-Prairies–Pointe-aux-Trembles, 2016

	Total
<b>Ménages locataires</b>	<b>15 425</b>
Ménages dans un logement subventionné (%)	13,2
Ménages consacrant 30 % ou plus du revenu total du ménage aux coûts d'habitation (%)	32,8
Coûts d'habitation mensuels médians (\$)	733
Coûts d'habitation mensuels moyens (\$)	782

Source : Statistique Canada, recensement de la population 2016.

## Les coûts d'habitation des locataires s'élèvent à 733 \$ mensuellement

L'arrondissement compte 15 425 ménages locataires. Parmi ceux-ci, plus de 13 % vivent dans un logement subventionné. Par ailleurs, 33 % des locataires consacrent au moins 30 % de leur revenu pour se loger.

Les frais de logement médians versés par les locataires s'élèvent à 733 \$ par mois, ce qui comprend l'ensemble des dépenses liées à l'habitation, comme le loyer, les frais d'électricité, de chauffage, d'eau ou d'autres services municipaux.

## 188 logements construits en 2018

L'année 2018 s'est conclue en-deçà de la moyenne observée entre 2008 et 2018 en matière de construction résidentielle dans l'arrondissement. Un total de 188 unités de logement ont en effet été mises en chantier dans l'ensemble du territoire. De ce nombre, 100 unités étaient des copropriétés. Les mises en chantier de logements de type unifamilial ont été un peu moins élevées, avec 60 unités, mais ce sont les logements locatifs et coopératifs qui ont été les moins nombreux avec 28 unités construites.

## Unités de logement mises en chantier, selon les segments de marché, arrondissement de Rivière-des-Prairies–Pointe-aux-Trembles, 2008-2018

	Unifamiliale	Copropriété	Locatif et coopératif	Total
2008	212	223	9	444
2009	198	132	19	349
2010	237	85	53	375
2011	209	138	4	351
2012	91	215	45	351
2013	43	205	199	447
2014	42	78	82	202
2015	49	72	31	152
2016	40	43	153	236
2017	50	139	93	282
2018	60	100	28	188

Source : Société canadienne d'hypothèques et de logement.

# LES DÉPENSES DES MÉNAGES

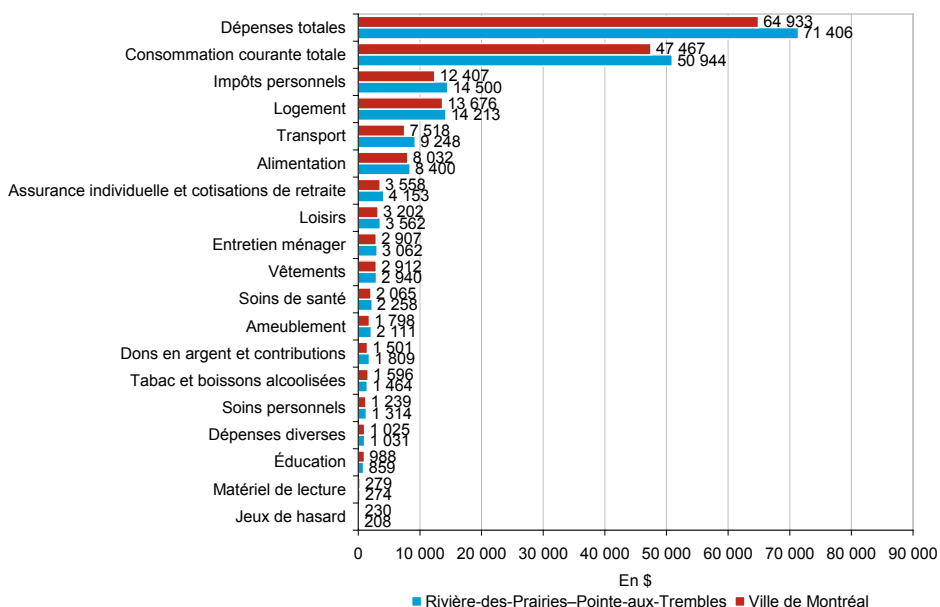
## Dépenses annuelles des ménages, arrondissement de Rivière-des-Prairies-Pointe-aux-Trembles, 2016

	Dépenses annuelles par ménage \$	Dépenses annuelles totales \$	Part en %
<b>Dépenses totales</b>	<b>71 406</b>	<b>3 163 870 071</b>	<b>100,0</b>
Consommation courante totale	50 944	2 257 238 058	71,3
Alimentation (commerces et restaurants)	8 400	372 168 241	11,8
Logement	14 213	629 743 187	19,9
Entretien ménager	3 062	135 664 660	4,3
Ameublement et équipement ménagers	2 111	93 524 608	3,0
Vêtements	2 940	130 286 097	4,1
Transport	9 248	409 764 030	13,0
Soins de santé	2 258	100 043 017	3,2
Soins personnels	1 314	58 219 628	1,8
Loisirs	3 562	157 843 833	5,0
Matériel de lecture et autres imprimés	274	12 127 322	0,4
Éducation	859	38 052 008	1,2
Produits de tabac et boissons alcoolisées	1 464	64 866 349	2,1
Jeux de hasard	208	9 235 402	0,3
Dépenses diverses	1 031	45 698 219	1,4
Impôts personnels	14 500	642 472 093	20,3
Paiements d'assurance individuelle et cotisations de retraite	4 153	183 989 114	5,8
Dons en argent et contributions	1 809	80 167 474	2,5

Source : PCensus, CanEx 2016.

Calculs : Montréal en statistiques, Ville de Montréal.

## Dépenses annuelles moyennes des ménages arrondissement de Rivière-des-Prairies-Pointe-aux-Trembles et ville de Montréal, 2016



Source : PCensus, CanEx 2016.

Calculs : Montréal en statistiques, Ville de Montréal.

## Les impôts personnels accaparent la plus large part des dépenses d'un ménage

La plus large part des dépenses annuelles des ménages de l'arrondissement est consacrée aux impôts personnels. Sur une moyenne de 71 406 \$ dépensés annuellement, 14 500 \$ (20,3 %) sont destinés à ce poste de dépenses. Le logement accapare également une somme importante, soit 14 213 \$ ou 19,9 % des dépenses globales. Autres postes significatifs, l'alimentation et le transport représentent environ 12 % du budget, avec respectivement 8 400 \$ et 9 248 \$ déboursés au cours de l'année.

 @StatistiquesMtl

[ville.montreal.qc.ca/montrealenstatistiques](http://ville.montreal.qc.ca/montrealenstatistiques)