



PORTRAITS  
DÉMOGRAPHIQUES

# COUP D'OEIL

sur les immigrants nés en  
GRÈCE



Ce portrait démographique est une publication de  
Montréal en statistiques  
Division de l'intelligence économique  
Service du développement économique  
Ville de Montréal  
Mai 2019

## Immigrants nés en Grèce à l'échelle du Canada

### Immigrants nés en Grèce recensés au Canada, 2016

	Total	Poids relatif dans le Canada (%)
<b>Canada</b>	62 715	100,0
Québec (Province)	18 420	29,4
RMR de Montréal	17 890	28,5
Autres provinces	44 295	70,6

Source : Statistique Canada, Recensement de 2016.

- Le Canada comptait, en 2016, près de 63 000 immigrants nés en Grèce dans sa population.
- Le Québec regroupe, à lui seul, plus de 29 % de cette population, soit 18 420 personnes.
- La RMR de Montréal constitue, quant à elle, le lieu de résidence de 28,5 % des immigrants nés en Grèce recensés au Canada.

### Immigrants récents\* nés en Grèce recensés au Canada, 2016

	Total	Poids relatif dans le Canada (%)
<b>Canada</b>	1 995	100,0
Québec (Province)	390	19,5
RMR de Montréal	375	18,8
Autres provinces	1 605	80,5

Source : Statistique Canada, Recensement de 2016.

- On recensait, en 2016, près de 2 000 Grecs ayant immigré entre 2011 et 2016, dans la population canadienne.
- Le Québec regroupe 19,5 % de cette population, soit 390 personnes.
- La RMR de Montréal constitue, quant à elle, le lieu de résidence de 18,8 % des immigrants récents nés en Grèce recensés au Canada.

## Immigrants nés en Grèce dans l'agglomération et la ville de Montréal

### Immigrants nés en Grèce, agglomération de Montréal, 2001-2016

	Population immigrante	Immigrants nés en Grèce	Part dans la population immigrante (%)
2001	490 965	14 250	2,9
2006	560 405	13 240	2,4
2011	612 930	12 305	2,0
2016	644 685	10 320	1,6
Croissance 2001-2016 (%)	31,3	-27,6	--

Source : Statistique Canada, Recensements de 2001, 2006 et 2016 et Enquête nationale auprès des ménages de 2011.

- En 2001, on recensait 14 250 immigrants nés en Grèce dans la population de l'agglomération de Montréal. En 2016, on en recensait 10 320. Il s'agit d'une diminution de population de 27,6 % en quinze ans.
- Les immigrants nés en Grèce comptaient, en 2001, pour 2,9 % de la population immigrante de l'agglomération. En 2016, leur part dans l'ensemble des immigrants recensés s'établissait à 1,6 %.

### Immigrants nés en Grèce, ville de Montréal, 2001-2016

	Population immigrante	Immigrants nés en Grèce	Part dans la population immigrante (%)
2001	427 985	12 755	3,0
2006	490 210	11 965	2,4
2011	538 280	10 790	2,0
2016	570 945	9 155	1,6
Croissance 2001-2016 (%)	33,4	-28,2	--

Source : Statistique Canada, Recensements de 2001, 2006 et 2016 et Enquête nationale auprès des ménages de 2011.

- En 2001, on recensait 12 755 immigrants nés en Grèce dans la population de la ville de Montréal. En 2016, on en recensait 9 155. Il s'agit d'une perte de population de 28,2 % en quinze ans.
- Les immigrants nés en Grèce comptaient, en 2001, pour 3,0 % de la population immigrante de la ville. En 2016, leur part dans l'ensemble des immigrants s'élevait à 1,6 %.

\* Immigrant récent: personne ayant obtenu le statut d'immigrant reçu au Canada entre 2011 et 2016.

## Principaux lieux de résidence des immigrants nés en Grèce dans la ville de Montréal en 2016

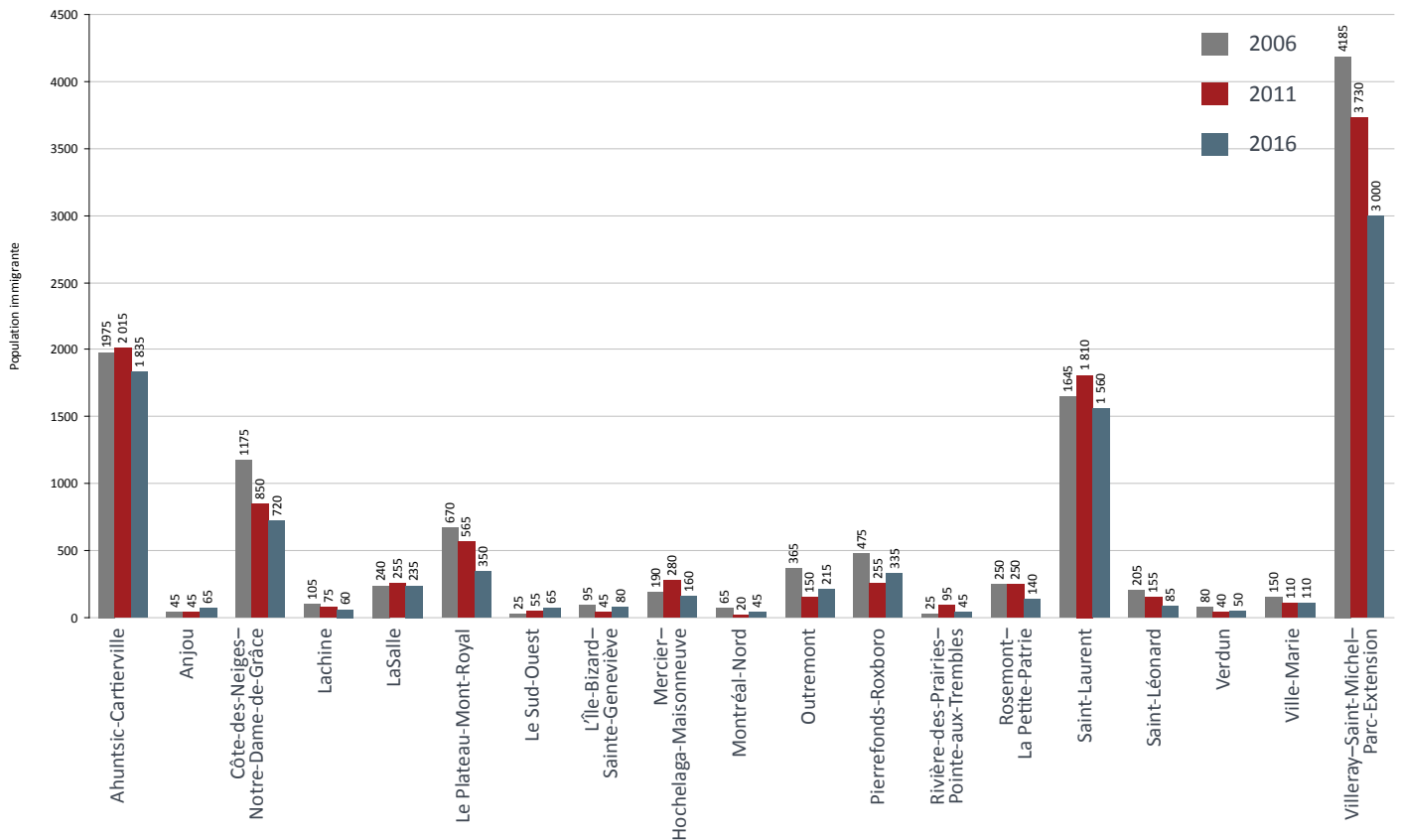
### Principaux arrondissements de résidence des immigrants nés en Grèce, 2016

	Nombre	%
<b>Ville de Montréal</b>	9 155	100,0
Villeray–Saint-Michel–Parc-Extension	3 000	32,8
Ahuntsic-Cartierville	1 835	20,0
Saint-Laurent	1 560	17,0
Côte-des-Neiges–Notre-Dame-de-Grâce	720	7,9
Le Plateau-Mont-Royal	350	3,8

Source : Statistique Canada, Recensement de 2016.

- Les cinq arrondissements qui comptaient, en 2016, le plus grand nombre d'immigrants nés en Grèce dans leur population, regroupaient 81,5 % de l'ensemble des Grecs recensés dans la ville de Montréal, soit 7 465 personnes.
- Dans l'arrondissement de Villeray–Saint-Michel–Parc-Extension, qui constitue le principal lieu de résidence de ce groupe de population, on en recensait 3 000. Ils comptaient pour 32,8 % des immigrants nés en Grèce recensés dans la ville de Montréal.

## Évolution de la population immigrante née en Grèce, dans les arrondissements de la ville de Montréal, entre 2006 et 2016



Source : Statistique Canada, Recensements de 2006 et 2016 et Enquête nationale auprès des ménages de 2011.



## Principaux lieux de résidence des immigrants nés en Grèce dans l'agglomération de Montréal en 2016

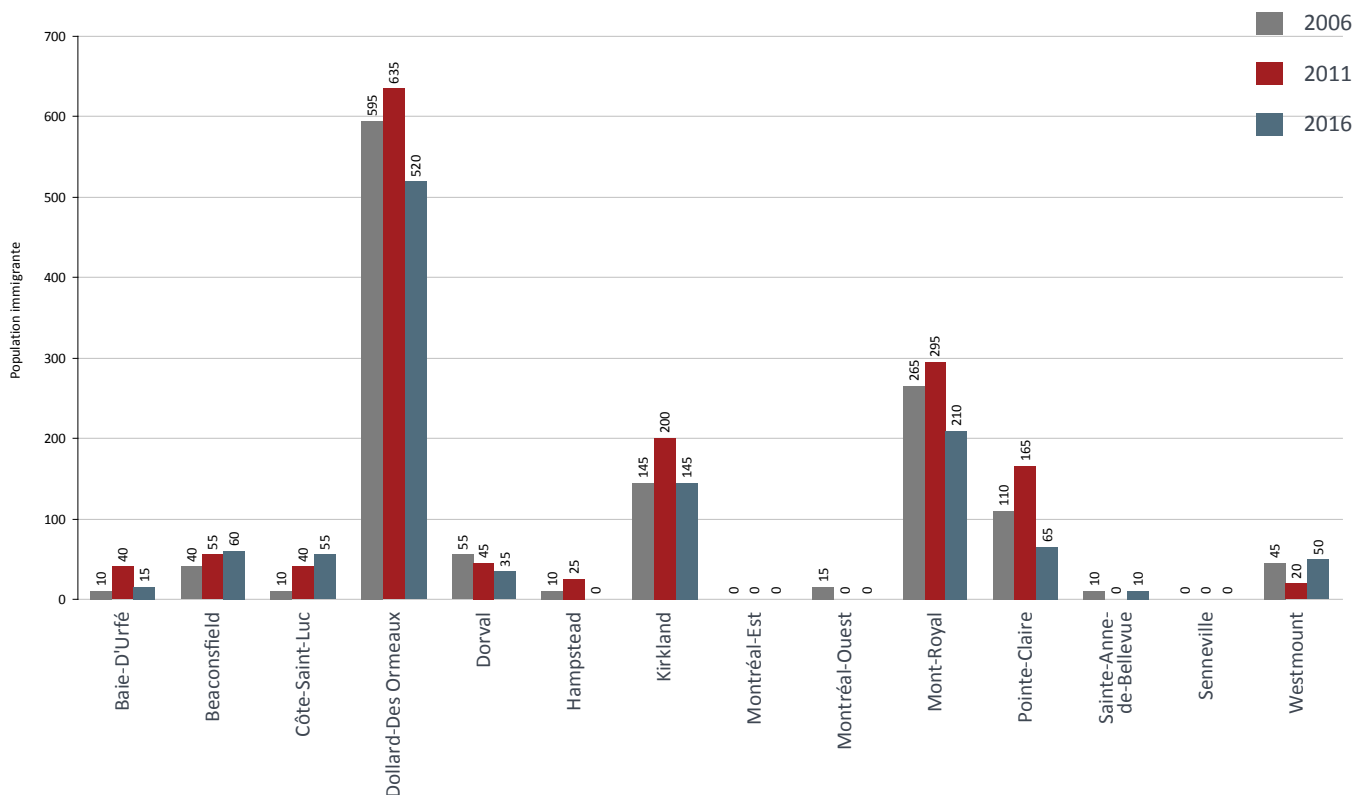
*Principales villes de résidence des immigrants nés en Grèce, 2016*

	Nombre	%
<b>Agglomération de Montréal</b>	10 320	100,0
Montréal	9 155	88,7
Dollard-Des Ormeaux	520	5,0
Mont-Royal	210	2,0
Kirkland	145	1,4
Pointe-Claire	65	0,6

Source : Statistique Canada, Recensement de 2016.

- Près de 89 % des immigrants nés en Grèce, recensés dans l'agglomération de Montréal, soit 9 155 personnes résidaient sur le territoire de la ville de Montréal.
- Dans les autres villes de l'agglomération, on en recensait plus de 1 100. Ils résidaient pour la plupart dans la ville de Dollard-Des Ormeaux.
- Viennent ensuite les villes de Mont-Royal, de Kirkland et de Pointe-Claire qui regroupaient ensemble un peu plus de 4 % de cette population.

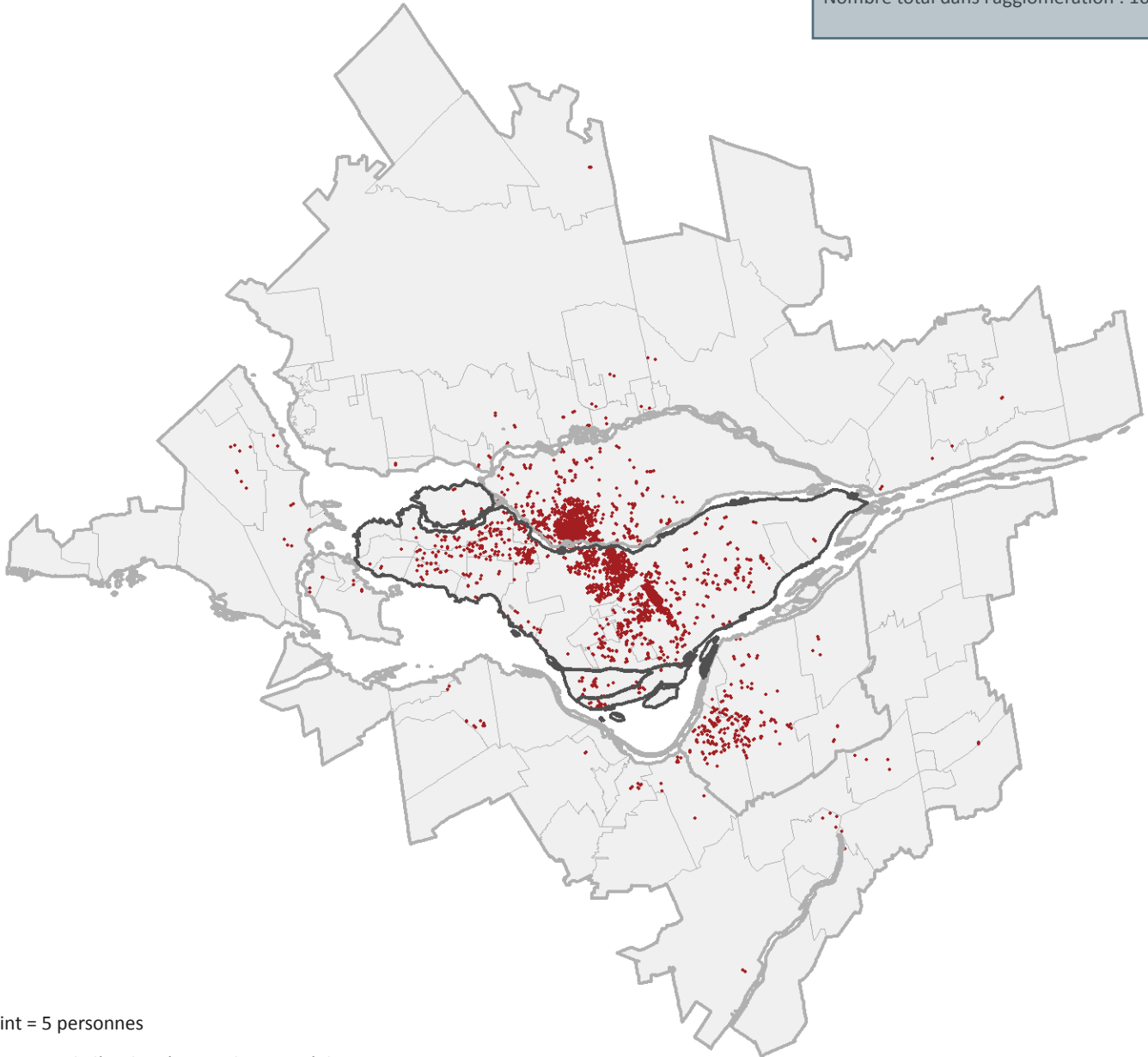
## Évolution de la population immigrante née en Grèce, dans les villes liées, entre 2006 et 2016



Source : Statistique Canada, Recensements de 2006 et 2016 et Enquête nationale auprès des ménages de 2011.

## Répartition spatiale des immigrants nés en Grèce dans la région métropolitaine de recensement de Montréal en 2016

Nombre total dans la RMR : 17 890  
Nombre total dans l'agglomération : 10 320



1 point = 5 personnes

— Limites de l'agglomération de Montréal

■ Territoire de la région métropolitaine de Montréal

## Part des immigrants nés en Grèce dans la population en 2016

- Les immigrants nés en Grèce comptaient, en 2016, pour 1,9 % de l'ensemble des immigrants recensés sur le territoire de la région métropolitaine de recensement de Montréal.
- À l'échelle de l'agglomération comme à celle de la ville de Montréal, la part des immigrants récents nés en Grèce dans l'ensemble des immigrants récents s'établissait à 1,6 %.
- Les 17 890 immigrants grecs résidant sur le territoire de la RMR de Montréal comptaient, en 2016, pour 0,4 % de la population totale de la région métropolitaine.

### Population immigrante née en Grèce, 2016

	Population totale selon le statut d'immigrant	Population immigrante selon certains lieux de naissance	Population immigrante née en Grèce	Part dans la population totale (%)	Part dans la population immigrante (%)
Région métropolitaine de Montréal	4 009 790	936 305	17 890	0,4	1,9
Agglomération de Montréal	1 894 995	644 685	10 320	0,5	1,6
Montréal	1 663 220	570 945	9 155	0,6	1,6
Ahuntsic-Cartierville	128 710	51 945	1 835	1,4	3,5
Anjou	41 715	13 955	65	0,2	0,5
Côte-des-Neiges–Notre-Dame-de-Grâce	163 115	76 220	720	0,4	0,9
Lachine	42 505	9 580	60	0,1	0,6
LaSalle	75 155	26 940	235	0,3	0,9
Le Plateau-Mont-Royal	101 505	24 320	350	0,3	1,4
Le Sud-Ouest	76 385	19 185	65	0,1	0,3
L'Île-Bizard–Sainte-Geneviève	17 780	4 480	80	0,4	1,8
Mercier–Hochelaga-Maisonneuve	131 710	27 615	160	0,1	0,6
Montréal-Nord	81 615	34 005	45	0,1	0,1
Outremont	23 210	5 735	215	0,9	3,7
Pierrefonds-Roxboro	68 835	27 750	335	0,5	1,2
Rivière-des-Prairies–Pointe-aux-Trembles	103 815	25 125	45	0,0	0,2
Rosemont–La Petite-Patrie	136 225	30 620	140	0,1	0,5
Saint-Laurent	97 395	52 180	1 560	1,6	3,0
Saint-Léonard	76 980	37 365	85	0,1	0,2
Verdun	67 330	16 320	50	0,1	0,3
Ville-Marie	86 555	27 405	110	0,1	0,4
Villeray–Saint-Michel–Parc-Extension	142 685	60 210	3 000	2,1	5,0
Villes liées	231 755	73 735	1 165	0,5	1,6
Baie-D'Urfé	3 715	960	15	0,4	1,6
Beaconsfield	19 025	4 420	60	0,3	1,4
Côte-Saint-Luc	31 430	14 095	55	0,2	0,4
Dollard-Des Ormeaux	48 275	19 135	520	1,1	2,7
Dorval	18 565	4 810	35	0,2	0,7
Hampstead	6 965	1 985	0	0,0	0,0
Kirkland	19 930	5 735	145	0,7	2,5
Montréal-Est	3 715	325	0	0,0	0,0
Montréal-Ouest	5 040	1 190	0	0,0	0,0
Mont-Royal	19 860	6 945	210	1,1	3,0
Pointe-Claire	30 060	7 945	65	0,2	0,8
Sainte-Anne-de-Bellevue	4 470	685	10	0,2	1,5
Senneville	920	240	0	0,0	0,0
Westmount	19 785	5 265	50	0,3	0,9

Source : Statistique Canada, Recensement de 2016.

## Principaux lieux de naissance des immigrants recensés sur le territoire de l'agglomération de Montréal en 2016

### Principaux lieux de naissance de la population immigrante, agglomération de Montréal, 2016

	Total	Part dans la population immigrante (%)	Part dans la population totale (%)
Population totale selon le statut d'immigrant	1 894 995	N/A	100,0
Population immigrante selon les principaux lieux de naissance	644 685	100,0	34,0
Haïti	50 155	7,8	2,6
Algérie	40 135	6,2	2,1
Italie	39 105	6,1	2,1
France	38 170	5,9	2,0
Maroc	37 365	5,8	2,0
Chine	30 710	4,8	1,6
Philippines	20 535	3,2	1,1
Liban	20 020	3,1	1,1
Viet Nam	17 850	2,8	0,9
Roumanie	14 250	2,2	0,8
Iran	14 165	2,2	0,7
Inde	13 340	2,1	0,7
Égypte	12 705	2,0	0,7
États-Unis	12 335	1,9	0,7
<b>Grèce</b>	<b>10 320</b>	<b>1,6</b>	<b>0,5</b>
Syrie	10 075	1,6	0,5
Portugal	9 480	1,5	0,5
Mexique	9 160	1,4	0,5
Colombie	9 135	1,4	0,5
Sri Lanka	8 315	1,3	0,4
Russie, Fédération de	7 480	1,2	0,4
Pérou	7 400	1,1	0,4
Royaume-Uni	7 105	1,1	0,4
El Salvador	6 965	1,1	0,4
Pologne	6 930	1,1	0,4
Bangladesh	6 870	1,1	0,4
Pakistan	6 730	1,0	0,4
Ukraine	5 745	0,9	0,3
Allemagne	4 235	0,7	0,2
Brésil	3 955	0,6	0,2
Jamaïque	3 555	0,6	0,2
Trinité-et-Tobago	2 895	0,4	0,2
Corée du Sud	2 800	0,4	0,1
Hong Kong	2 800	0,4	0,1
Hongrie	2 270	0,4	0,1
Iraq	1 985	0,3	0,1
Guyana	1 825	0,3	0,1
Taiwan	1 660	0,3	0,1
Afghanistan	1 490	0,2	0,1
Autres	8 410	1,3	0,4

### Principaux lieux de naissance des immigrants récents, agglomération de Montréal, 2016

	Total	Part dans la population immigrante (%)	Part dans la population totale (%)
Population totale selon le statut d'immigrant	1 894 995	N/A	100,0
Immigrants récents selon les principaux lieux de naissance	138 635	100,0	7,3
Algérie	13 150	9,5	0,7
France	12 465	9,0	0,7
Haïti	11 775	8,5	0,6
Maroc	9 615	6,9	0,5
Chine	7 780	5,6	0,4
Iran	6 745	4,9	0,4
Philippines	4 825	3,5	0,3
Cameroun	4 260	3,1	0,2
Syrie	3 980	2,9	0,2
Tunisie	3 730	2,7	0,2
Égypte	3 215	2,3	0,2
Colombie	3 180	2,3	0,2
Moldova	2 900	2,1	0,2
Côte d'Ivoire	2 795	2,0	0,1
Mexique	2 595	1,9	0,1
États-Unis	2 515	1,8	0,1
Inde	2 390	1,7	0,1
Liban	2 285	1,6	0,1
Brésil	1 725	1,2	0,1
Roumanie	1 695	1,2	0,1
Congo, République démocratique du	1 660	1,2	0,1
Ukraine	1 640	1,2	0,1
Russie, Fédération de	1 445	1,0	0,1
Cuba	1 265	0,9	0,1
Venezuela	1 130	0,8	0,1
Pakistan	1 095	0,8	0,1
Viet Nam	1 020	0,7	0,1
Bangladesh	790	0,6	0,0
Sri Lanka	685	0,5	0,0
Corée du Sud	665	0,5	0,0
Royaume-Uni	520	0,4	0,0
Israël	485	0,3	0,0
Nigéria	395	0,3	0,0
Turquie	395	0,3	0,0
Iraq	385	0,3	0,0
Arabie saoudite	350	0,3	0,0
Allemagne	320	0,2	0,0
Afghanistan	255	0,2	0,0
Japon	245	0,2	0,0
Autres	1 080	0,8	0,1

Source : Statistique Canada, Recensement de 2016.

Source : Statistique Canada, Recensement de 2016.



 @StatistiquesMtl

[ville.montreal.qc.ca/montrealenstatistiques](http://ville.montreal.qc.ca/montrealenstatistiques)