



PORTRAITS
DÉMOGRAPHIQUES

COUP D'OEIL

sur les immigrants nés aux
PHILIPPINES



Ce portrait démographique est une publication de
Montréal en statistiques
Division de l'intelligence économique
Service du développement économique
Ville de Montréal
Mai 2019

Immigrants nés aux Philippines à l'échelle du Canada

Immigrants nés aux Philippines recensés au Canada, 2016

	Total	Poids relatif dans le Canada (%)
Canada	588 305	100,0
Québec (Province)	24 410	4,1
RMR de Montréal	23 235	3,9
Autres provinces	563 895	95,9

Source : Statistique Canada, Recensement de 2016.

Immigrants récents nés aux Philippines recensés au Canada, 2016*

	Total	Poids relatif dans le Canada (%)
Canada	188 805	100,0
Québec (Province)	5 635	3,0
RMR de Montréal	5 245	2,8
Autres provinces	183 170	97,0

Source : Statistique Canada, Recensement de 2016.

- Le Canada comptait, en 2016, plus de 588 000 immigrants nés aux Philippines dans sa population.
- Le Québec regroupe 4,1 % de cette population, soit 24 410 personnes.
- La RMR de Montréal constitue, quant à elle, le lieu de résidence de 3,9 % des immigrants nés aux Philippines recensés au Canada.

- On recensait, en 2016, près de 189 000 Philippines ayant immigré entre 2011 et 2016, dans la population canadienne.
- Le Québec regroupe 3,0 % de cette population, soit 5 635 personnes.
- La RMR de Montréal constitue, quant à elle, le lieu de résidence de 2,8 % des immigrants récents nés aux Philippines recensés au Canada.

Immigrants nés aux Philippines dans l'agglomération et la ville de Montréal

Immigrants nés aux Philippines, agglomération de Montréal, 2001-2016

	Population immigrante	Immigrants nés aux Philippines	Part dans la population immigrante (%)
2001	490 965	12 255	2,5
2006	560 405	14 160	2,5
2011	612 930	19 450	3,2
2016	644 685	20 535	3,2
Croissance 2001-2016 (%)	31,3	67,6	--

Source : Statistique Canada, Recensements de 2001, 2006 et 2016 et Enquête nationale auprès des ménages de 2011.

- En 2001, on recensait 12 255 immigrants nés aux Philippines dans la population de l'agglomération de Montréal. En 2016, on en recensait 20 535. Il s'agit d'une augmentation de près de 68 % en quinze ans.
- Les immigrants nés aux Philippines comptaient, en 2001, pour 2,5 % de la population immigrante de l'agglomération. En 2016, leur part dans l'ensemble des immigrants recensés s'établissait à 3,2 %.

Immigrants nés aux Philippines, ville de Montréal, 2001-2016

	Population immigrante	Immigrants nés aux Philippines	Part dans la population immigrante (%)
2001	427 985	10 425	2,4
2006	490 210	11 860	2,4
2011	538 280	16 070	3,0
2016	570 945	16 970	3,0
Croissance 2001-2016 (%)	33,4	62,8	--

Source : Statistique Canada, Recensements de 2001, 2006 et 2016 et Enquête nationale auprès des ménages de 2011.

- En 2001, on recensait 10 425 immigrants nés aux Philippines dans la population de la ville de Montréal. En 2016, on en recensait 16 970. Il s'agit d'une augmentation de 62,8 % en quinze ans.
- Les immigrants nés aux Philippines comptaient, en 2001, pour 2,4 % de la population immigrante de la ville. En 2016, leur part dans l'ensemble des immigrants s'élevait à 3,0 %.

* Immigrant récent: personne ayant obtenu le statut d'*immigrant reçu* au Canada entre 2011 et 2016.

Principaux lieux de résidence des immigrants nés aux Philippines dans la ville de Montréal en 2016

Principaux arrondissements de résidence des immigrants nés aux Philippines, 2016

	Nombre	%
Ville de Montréal	16 970	100,0
Côte-des-Neiges–Notre-Dame-de-Grâce	11 445	67,4
Pierrefonds-Roxboro	1 385	8,2
Saint-Laurent	1 165	6,9
Lachine	525	3,1
LaSalle	465	2,7

Source : Statistique Canada, Recensement de 2016.

- Les cinq arrondissements qui comptaient, en 2016, le plus grand nombre d'immigrants nés aux Philippines dans leur population, regroupaient 88,3 % de l'ensemble des Philippins recensés dans la ville de Montréal, soit 14 985 personnes.
- Dans l'arrondissement de Côte-des-Neiges–Notre-Dame-de-Grâce, qui constitue le principal lieu de résidence de ce groupe de population, on en recensait 11 445. Ils comptaient pour 67,4 % des immigrants nés aux Philippines recensés dans la ville de Montréal.

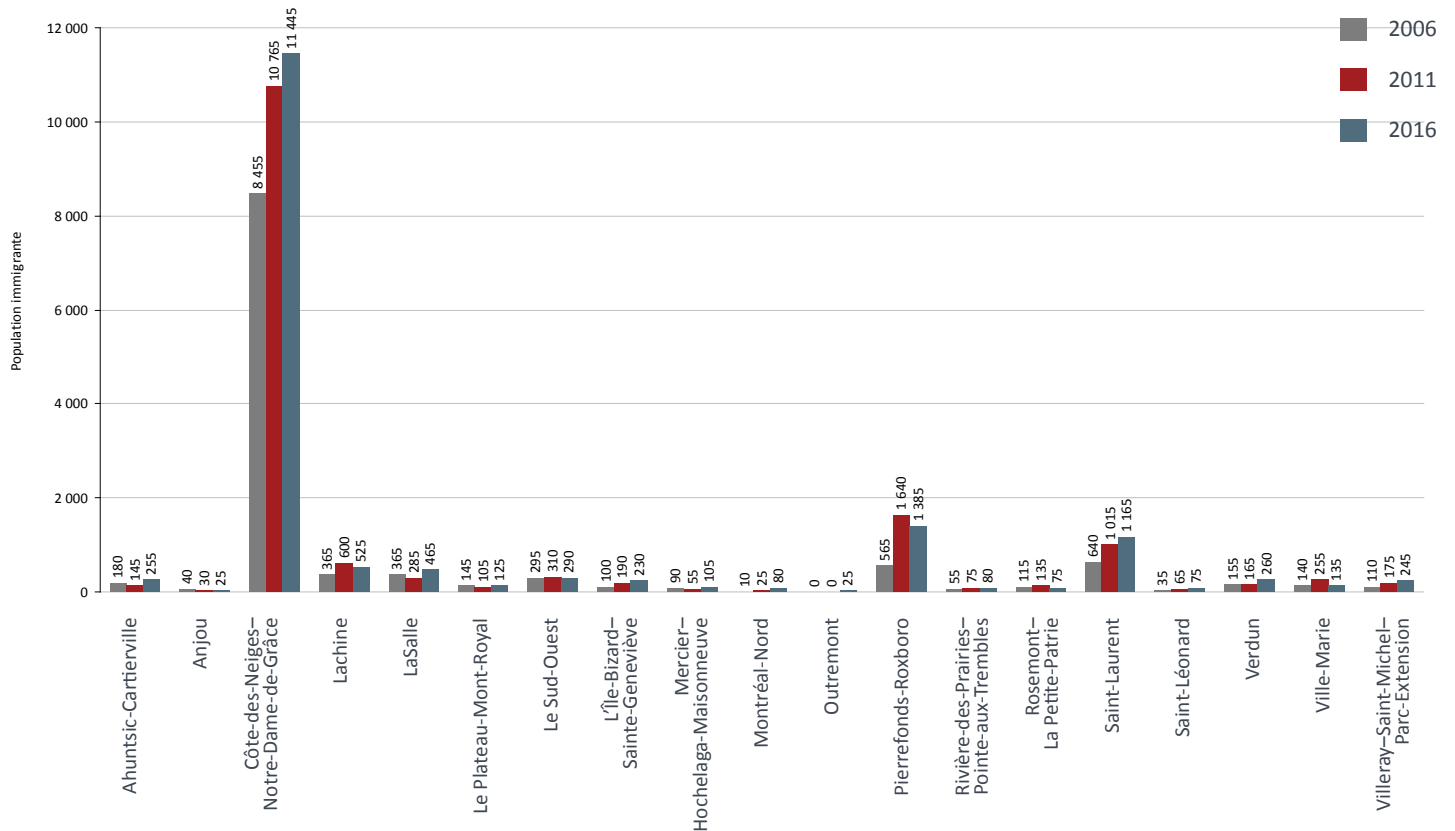
Principaux arrondissements de résidence des immigrants récents nés aux Philippines, 2016

	Nombre	%
Ville de Montréal	4 250	100,0
Côte-des-Neiges–Notre-Dame-de-Grâce	3 175	74,7
Saint-Laurent	230	5,4
Pierrefonds-Roxboro	225	5,3
L'Île-Bizard–Sainte-Geneviève	110	2,6
LaSalle	100	2,4

Source : Statistique Canada, Recensement de 2016.

- L'arrondissement de Côte-des-Neiges–Notre-Dame-de-Grâce constituait également le principal lieu de résidence des immigrants récents nés aux Philippines recensés, en 2016, dans la ville de Montréal. Il regroupait, à lui seul, 74,7 % de cette population, soit 3 175 personnes.
- Viennent ensuite les arrondissements de Saint-Laurent, de Pierrefonds-Roxboro, de L'Île-Bizard–Sainte-Geneviève et de LaSalle, qui comptaient ensemble plus de 650 immigrants récents nés aux Philippines dans leur population.

Évolution de la population immigrante née aux Philippines, dans les arrondissements de la ville de Montréal, entre 2006 et 2016



Source : Statistique Canada, Recensements de 2006 et 2016 et Enquête nationale auprès des ménages de 2011.



Principaux lieux de résidence des immigrants nés aux Philippines dans l'agglomération de Montréal en 2016

Principales villes de résidence des immigrants nés aux Philippines, 2016

	Nombre	%
Agglomération de Montréal	20 535	100,0
Montréal	16 970	82,6
Dollard-Des Ormeaux	1 445	7,0
Côte-Saint-Luc	825	4,0
Dorval	445	2,2
Pointe-Claire	375	1,8

Source : Statistique Canada, Recensement de 2016.

- Près de 83 % des immigrants nés aux Philippines, recensés dans l'agglomération de Montréal, soit 16 970 personnes résidaient sur le territoire de la ville de Montréal.
- Dans les autres villes de l'agglomération, on en recensait plus de 3 500. Ils résidaient pour la plupart dans la ville de Dollard-Des Ormeaux.
- Viennent ensuite les villes de Côte-Saint-Luc, de Dorval et de Pointe-Claire qui regroupaient ensemble 8,0 % de cette population.

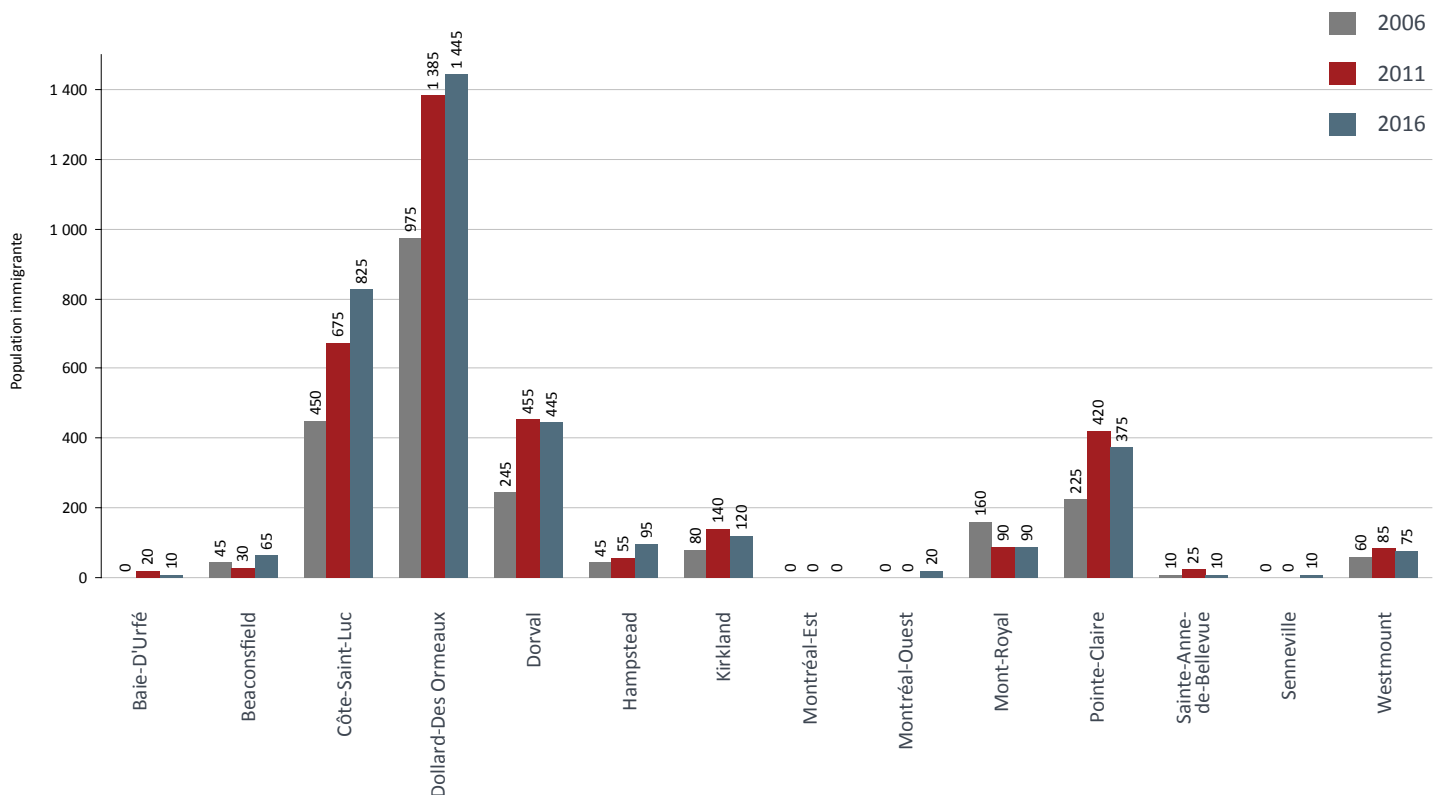
Principales villes de résidence des immigrants récents nés aux Philippines, 2016

	Nombre	%
Agglomération de Montréal	4 825	100,0
Montréal	4 250	88,1
Côte-Saint-Luc	230	4,8
Dollard-Des Ormeaux	165	3,4
Dorval	55	1,1
Pointe-Claire	40	0,8

Source : Statistique Canada, Recensement de 2016.

- Plus de 88 % des Philippines ayant immigré au Canada entre 2011 et 2016, recensés dans l'agglomération de Montréal, soit 4 250 personnes résidaient dans la ville de Montréal.
- Dans la ville de Côte-Saint-Luc, qui constitue la 2^{ème} ville de résidence des immigrants récents nés aux Philippines, on en recensait 230.
- Plus de 250 immigrants récents philippins ont également été recensés dans les villes de Dollard-Des Ormeaux, de Dorval et de Pointe-Claire.

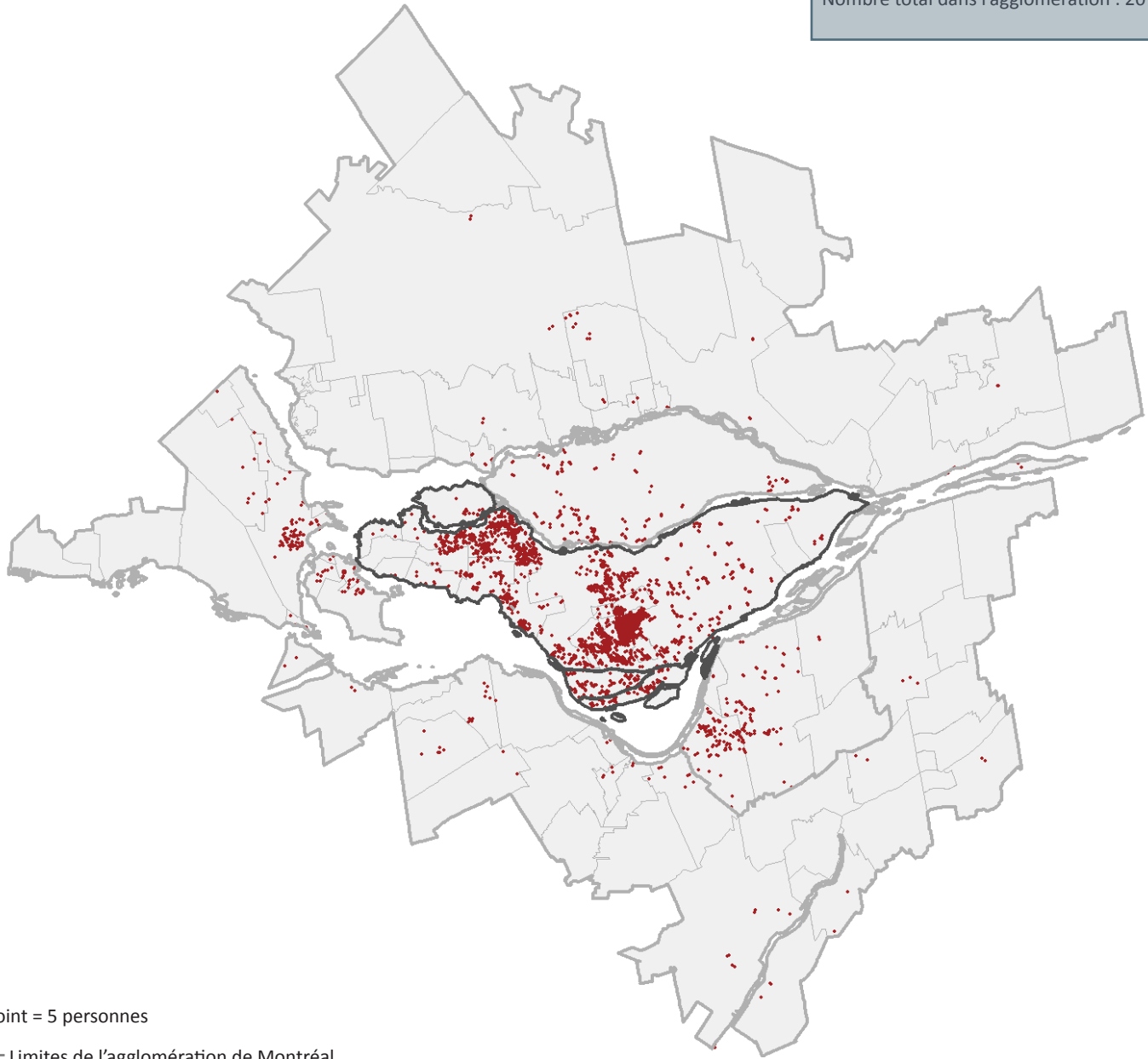
Évolution de la population immigrante née aux Philippines, dans les villes liées, entre 2006 et 2016



Source : Statistique Canada, Recensements de 2006 et 2016 et Enquête nationale auprès des ménages de 2011.

Répartition spatiale des immigrants nés aux Philippines dans la région métropolitaine de recensement de Montréal en 2016

Nombre total dans la RMR : 23 235
Nombre total dans l'agglomération : 20 535



1 point = 5 personnes

— Limites de l'agglomération de Montréal

■ Territoire de la région métropolitaine de Montréal

Part des immigrants nés aux Philippines dans la population en 2016

- Les immigrants nés aux Philippines comptaient, en 2016, pour 2,5 % de l'ensemble des immigrants recensés sur le territoire de la région métropolitaine de recensement de Montréal.
- Cette proportion s'élevait à 3,2 % à l'échelle de l'agglomération de Montréal et à 3,0 % à celle de la ville de Montréal.
- Les 23 235 immigrants philippins résidant sur le territoire de la RMR de Montréal comptaient, en 2016, pour 0,6 % de la population totale de la région métropolitaine.

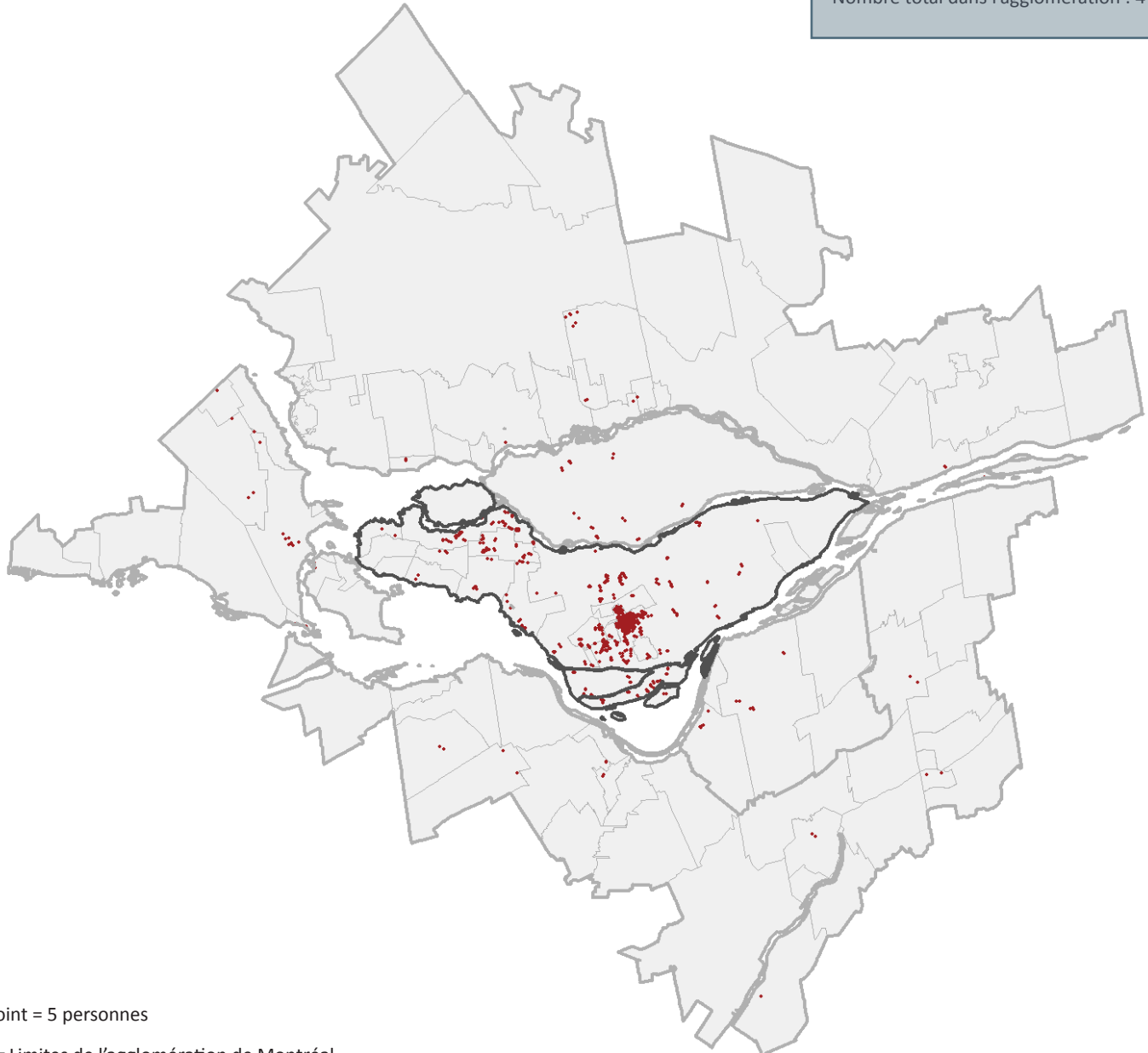
Population immigrante née aux Philippines, 2016

	Population totale selon le statut d'immigrant	Population immigrante selon certains lieux de naissance	Population immigrante née aux Philippines	Part dans la population totale (%)	Part dans la population immigrante (%)
Région métropolitaine de Montréal	4 009 790	936 305	23 235	0,6	2,5
Agglomération de Montréal	1 894 995	644 685	20 535	1,1	3,2
Montréal	1 663 220	570 945	16 970	1,0	3,0
Ahuntsic-Cartierville	128 710	51 945	255	0,2	0,5
Anjou	41 715	13 955	25	0,1	0,2
Côte-des-Neiges–Notre-Dame-de-Grâce	163 115	76 220	11 445	7,0	15,0
Lachine	42 505	9 580	525	1,2	5,5
LaSalle	75 155	26 940	465	0,6	1,7
Le Plateau-Mont-Royal	101 505	24 320	125	0,1	0,5
Le Sud-Ouest	76 385	19 185	290	0,4	1,5
L'Île-Bizard–Sainte-Geneviève	17 780	4 480	230	1,3	5,1
Mercier–Hochelaga-Maisonneuve	131 710	27 615	105	0,1	0,4
Montréal-Nord	81 615	34 005	80	0,1	0,2
Outremont	23 210	5 735	25	0,1	0,4
Pierrefonds-Roxboro	68 835	27 750	1 385	2,0	5,0
Rivière-des-Prairies–Pointe-aux-Trembles	103 815	25 125	80	0,1	0,3
Rosemont–La Petite-Patrie	136 225	30 620	75	0,1	0,2
Saint-Laurent	97 395	52 180	1 165	1,2	2,2
Saint-Léonard	76 980	37 365	75	0,1	0,2
Verdun	67 330	16 320	260	0,4	1,6
Ville-Marie	86 555	27 405	135	0,2	0,5
Villeray–Saint-Michel–Parc-Extension	142 685	60 210	245	0,2	0,4
Villes liées	231 755	73 735	3 585	1,5	4,9
Baie-D'Urfé	3 715	960	10	0,3	1,0
Beaconsfield	19 025	4 420	65	0,3	1,5
Côte-Saint-Luc	31 430	14 095	825	2,6	5,9
Dollard-Des Ormeaux	48 275	19 135	1 445	3,0	7,6
Dorval	18 565	4 810	445	2,4	9,3
Hampstead	6 965	1 985	95	1,4	4,8
Kirkland	19 930	5 735	120	0,6	2,1
Montréal-Est	3 715	325	0	0,0	0,0
Montréal-Ouest	5 040	1 190	20	0,4	1,7
Mont-Royal	19 860	6 945	90	0,5	1,3
Pointe-Claire	30 060	7 945	375	1,2	4,7
Sainte-Anne-de-Bellevue	4 470	685	10	0,2	1,5
Senneville	920	240	10	1,1	4,2
Westmount	19 785	5 265	75	0,4	1,4

Source : Statistique Canada, Recensement de 2016.

Répartition spatiale des immigrants récents nés aux Philippines dans la région métropolitaine de recensement de Montréal en 2016

Nombre total dans la RMR : 5 245
Nombre total dans l'agglomération : 4 825



Part des immigrants récents nés aux Philippines dans la population en 2016

- Les immigrants récents nés aux Philippines comptaient, en 2016, pour 2,9 % de l'ensemble des immigrants récents résidant sur le territoire de la région métropolitaine de Montréal.
- À l'échelle de l'agglomération, la part des immigrants récents nés aux Philippines dans l'ensemble des immigrants récents s'établissait à 3,5 %, tandis que dans la ville de Montréal, elle s'élevait à 3,3 %.
- Les 5 245 Philippines ayant immigré entre 2011 et 2016, résidant sur le territoire de la RMR de Montréal, comptaient pour 0,6 % de la population totale de la région métropolitaine.

Population des immigrants récents nés aux Philippines, 2016

	Population totale selon le statut d'immigrant	Population immigrante selon certains lieux de naissance	Population des immigrants récents nés aux Philippines	Part dans la population totale (%)	Part dans la population immigrante (%)
Région métropolitaine de Montréal	936 305	179 270	5 245	0,6	2,9
Agglomération de Montréal	644 685	138 635	4 825	0,7	3,5
Montréal	570 945	128 460	4 250	0,7	3,3
Ahuntsic-Cartierville	51 945	13 045	65	0,1	0,5
Anjou	13 955	3 230	0	0,0	0,0
Côte-des-Neiges–Notre-Dame-de-Grâce	76 220	19 555	3 175	4,2	16,2
Lachine	9 580	1 970	55	0,6	2,8
LaSalle	26 940	5 620	100	0,4	1,8
Le Plateau-Mont-Royal	24 320	6 750	25	0,1	0,4
Le Sud-Ouest	19 185	3 815	35	0,2	0,9
L'Île-Bizard–Sainte-Geneviève	4 480	630	110	2,5	17,5
Mercier–Hochelaga-Maisonneuve	27 615	6 625	20	0,1	0,3
Montréal-Nord	34 005	7 625	25	0,1	0,3
Outremont	5 735	1 215	0	0,0	0,0
Pierrefonds-Roxboro	27 750	4 360	225	0,8	5,2
Rivière-des-Prairies–Pointe-aux-Trembles	25 125	2 310	10	0,0	0,4
Rosemont–La Petite-Patrie	30 620	7 995	25	0,1	0,3
Saint-Laurent	52 180	11 685	230	0,4	2,0
Saint-Léonard	37 365	7 605	0	0,0	0,0
Verdun	16 320	4 900	90	0,6	1,8
Ville-Marie	27 405	7 640	20	0,1	0,3
Villeray–Saint-Michel–Parc-Extension	60 210	11 890	45	0,1	0,4
Villes liées	73 735	10 190	560	0,8	5,5
Baie-D'Urfé	960	120	0	0,0	0,0
Beaconsfield	4 420	460	0	0,0	0,0
Côte-Saint-Luc	14 095	2 820	230	1,6	8,2
Dollard-Des Ormeaux	19 135	1 605	165	0,9	10,3
Dorval	4 810	640	55	1,1	8,6
Hampstead	1 985	295	20	1,0	6,8
Kirkland	5 735	540	10	0,2	1,9
Montréal-Est	325	50	0	0,0	0,0
Montréal-Ouest	1 190	145	0	0,0	0,0
Mont-Royal	6 945	1 355	15	0,2	1,1
Pointe-Claire	7 945	890	40	0,5	4,5
Sainte-Anne-de-Bellevue	685	150	0	0,0	0,0
Senneville	240	45	10	4,2	22,2
Westmount	5 265	1 075	15	0,3	1,4

Principaux lieux de naissance des immigrants recensés sur le territoire de l'agglomération de Montréal en 2016

Principaux lieux de naissance de la population immigrante, agglomération de Montréal, 2016

	Total	Part dans la population immigrante (%)	Part dans la population totale (%)
Population totale selon le statut d'immigrant	1 894 995	N/A	100,0
Population immigrante selon les principaux lieux de naissance	644 685	100,0	34,0
Haïti	50 155	7,8	2,6
Algérie	40 135	6,2	2,1
Italie	39 105	6,1	2,1
France	38 170	5,9	2,0
Maroc	37 365	5,8	2,0
Chine	30 710	4,8	1,6
Philippines	20 535	3,2	1,1
Liban	20 020	3,1	1,1
Viet Nam	17 850	2,8	0,9
Roumanie	14 250	2,2	0,8
Iran	14 165	2,2	0,7
Inde	13 340	2,1	0,7
Égypte	12 705	2,0	0,7
États-Unis	12 335	1,9	0,7
Grèce	10 320	1,6	0,5
Syrie	10 075	1,6	0,5
Portugal	9 480	1,5	0,5
Mexique	9 160	1,4	0,5
Colombie	9 135	1,4	0,5
Sri Lanka	8 315	1,3	0,4
Russie, Fédération de	7 480	1,2	0,4
Pérou	7 400	1,1	0,4
Royaume-Uni	7 105	1,1	0,4
El Salvador	6 965	1,1	0,4
Pologne	6 930	1,1	0,4
Bangladesh	6 870	1,1	0,4
Pakistan	6 730	1,0	0,4
Ukraine	5 745	0,9	0,3
Allemagne	4 235	0,7	0,2
Brésil	3 955	0,6	0,2
Jamaïque	3 555	0,6	0,2
Trinité-et-Tobago	2 895	0,4	0,2
Corée du Sud	2 800	0,4	0,1
Hong Kong	2 800	0,4	0,1
Hongrie	2 270	0,4	0,1
Iraq	1 985	0,3	0,1
Guyana	1 825	0,3	0,1
Taiwan	1 660	0,3	0,1
Afghanistan	1 490	0,2	0,1
Autres	8 410	1,3	0,4

Principaux lieux de naissance des immigrants récents, agglomération de Montréal, 2016

	Total	Part dans la population immigrante (%)	Part dans la population totale (%)
Population totale selon le statut d'immigrant	1 894 995	N/A	100,0
Immigrants récents selon les principaux lieux de naissance	138 635	100,0	7,3
Algérie	13 150	9,5	0,7
France	12 465	9,0	0,7
Haïti	11 775	8,5	0,6
Maroc	9 615	6,9	0,5
Chine	7 780	5,6	0,4
Iran	6 745	4,9	0,4
Philippines	4 825	3,5	0,3
Cameroun	4 260	3,1	0,2
Syrie	3 980	2,9	0,2
Tunisie	3 730	2,7	0,2
Égypte	3 215	2,3	0,2
Colombie	3 180	2,3	0,2
Moldova	2 900	2,1	0,2
Côte d'Ivoire	2 795	2,0	0,1
Mexique	2 595	1,9	0,1
États-Unis	2 515	1,8	0,1
Inde	2 390	1,7	0,1
Liban	2 285	1,6	0,1
Brésil	1 725	1,2	0,1
Roumanie	1 695	1,2	0,1
Congo, République démocratique du	1 660	1,2	0,1
Ukraine	1 640	1,2	0,1
Russie, Fédération de	1 445	1,0	0,1
Cuba	1 265	0,9	0,1
Venezuela	1 130	0,8	0,1
Pakistan	1 095	0,8	0,1
Viet Nam	1 020	0,7	0,1
Bangladesh	790	0,6	0,0
Sri Lanka	685	0,5	0,0
Corée du Sud	665	0,5	0,0
Royaume-Uni	520	0,4	0,0
Israël	485	0,3	0,0
Nigéria	395	0,3	0,0
Turquie	395	0,3	0,0
Iraq	385	0,3	0,0
Arabie saoudite	350	0,3	0,0
Allemagne	320	0,2	0,0
Afghanistan	255	0,2	0,0
Japon	245	0,2	0,0
Autres	1 080	0,8	0,1

Source : Statistique Canada, Recensement de 2016.

Source : Statistique Canada, Recensement de 2016.

 @StatistiquesMtl

ville.montreal.qc.ca/montrealenstatistiques