



PORTRAITS  
DÉMOGRAPHIQUES

# COUP D'OEIL

sur les immigrants nés en  
**ALGÉRIE**



Ce portrait démographique est une publication de  
Montréal en statistiques  
Division de l'intelligence économique  
Service du développement économique  
Ville de Montréal  
Mai 2019

## Immigrants nés en Algérie à l'échelle du Canada

### *Immigrants nés en Algérie recensés au Canada, 2016*

	Total	Poids relatif dans le Canada (%)
<b>Canada</b>	64 620	100,0
Québec (Province)	59 465	92,0
RMR de Montréal	54 275	84,0
Autres provinces	5 155	8,0

Source : Statistique Canada, Recensement de 2016.

- Le Canada comptait en 2016 près de 65 000 immigrants nés en Algérie dans sa population.
- Le Québec regroupe, à lui seul, 92,0 % de cette population, soit 59 465 personnes.
- La RMR de Montréal constitue, quant à elle, le lieu de résidence de 84,0 % des immigrants nés en Algérie recensés au Canada.

### *Immigrants récents\* nés en Algérie recensés au Canada, 2016*

	Total	Poids relatif dans le Canada (%)
<b>Canada</b>	17 175	100,0
Québec (Province)	16 380	95,4
RMR de Montréal	15 030	87,5
Autres provinces	795	4,6

Source : Statistique Canada, Recensement de 2016.

- On recensait, en 2016, plus de 17 000 Algériens ayant immigré entre 2011 et 2016, dans la population canadienne.
- Le Québec regroupe, à lui seul, 95,4 % de cette population, soit 16 380 personnes.
- La RMR de Montréal constitue, quant à elle, le lieu de résidence de 87,5 % des immigrants récents nés en Algérie recensés au Canada.

## Immigrants nés en Algérie dans l'agglomération et la ville de Montréal

### *Immigrants nés en Algérie, agglomération de Montréal, 2001-2016*

	Population immigrante	Immigrants nés en Algérie	Part dans la population immigrante (%)
2001	490 965	13 085	2,7
2006	560 405	22 035	3,9
2011	612 930	33 870	5,5
<b>2016</b>	<b>644 685</b>	<b>40 135</b>	<b>6,2</b>
Croissance 2001-2016 (%)	31,3	206,7	--

Source : Statistique Canada, Recensements de 2001, 2006 et 2016 et Enquête nationale auprès des ménages de 2011.

- En 2001, on recensait 13 085 immigrants nés en Algérie dans la population de l'agglomération de Montréal. En 2016, on en recensait 40 135. Il s'agit d'une augmentation de près de 207 % en quinze ans.
- Les immigrants nés en Algérie comptaient, en 2001, pour 2,7 % de la population immigrante de l'agglomération. En 2016, leur part dans l'ensemble des immigrants recensés s'établissait à 6,2 %.

### *Immigrants nés en Algérie, ville de Montréal, 2001-2016*

	Population immigrante	Immigrants nés en Algérie	Part dans la population immigrante (%)
2001	427 985	12 580	2,9
2006	490 210	21 480	4,4
2011	538 280	33 265	6,2
<b>2016</b>	<b>570 945</b>	<b>39 340</b>	<b>6,9</b>
Croissance 2001-2016 (%)	33,4	212,7	--

Source : Statistique Canada, Recensements de 2001, 2006 et 2016 et Enquête nationale auprès des ménages de 2011.

- En 2001, on recensait 12 580 immigrants nés en Algérie dans la population de la ville de Montréal. En 2016, on en recensait 39 340. Il s'agit d'une augmentation de 212,7 % en quinze ans.
- Les immigrants nés en Algérie comptaient, en 2001, pour 2,9 % de la population immigrante de la ville. En 2016, leur part dans l'ensemble des immigrants s'élevait à 6,9 %.

\* Immigrant récent: personne ayant obtenu le statut d'*immigrant reçu* au Canada entre 2011 et 2016.

## Principaux lieux de résidence des immigrants nés en Algérie dans la ville de Montréal en 2016

*Principaux arrondissements de résidence des immigrants nés en Algérie, 2016*

	Nombre	%
<b>Ville de Montréal</b>	39 340	100,0
Saint-Léonard	7 015	17,8
Ahuntsic-Cartierville	4 850	12,3
Villeray-Saint-Michel-Parc-Extension	4 605	11,7
Montréal-Nord	3 535	9,0
Rosemont-La Petite-Patrie	3 455	8,8

Source : Statistique Canada, Recensement de 2016.

- Les cinq arrondissements qui comptaient, en 2016, le plus grand nombre d'immigrants nés en Algérie dans leur population, regroupaient 59,6 % de l'ensemble des Algériens recensés dans la ville de Montréal, soit 23 460 personnes.
- Dans l'arrondissement de Saint-Léonard, qui constitue le principal lieu de résidence de ce groupe de population, on en recensait 7 015. Ils comptaient pour 17,8 % des immigrants nés en Algérie recensés dans la ville de Montréal.

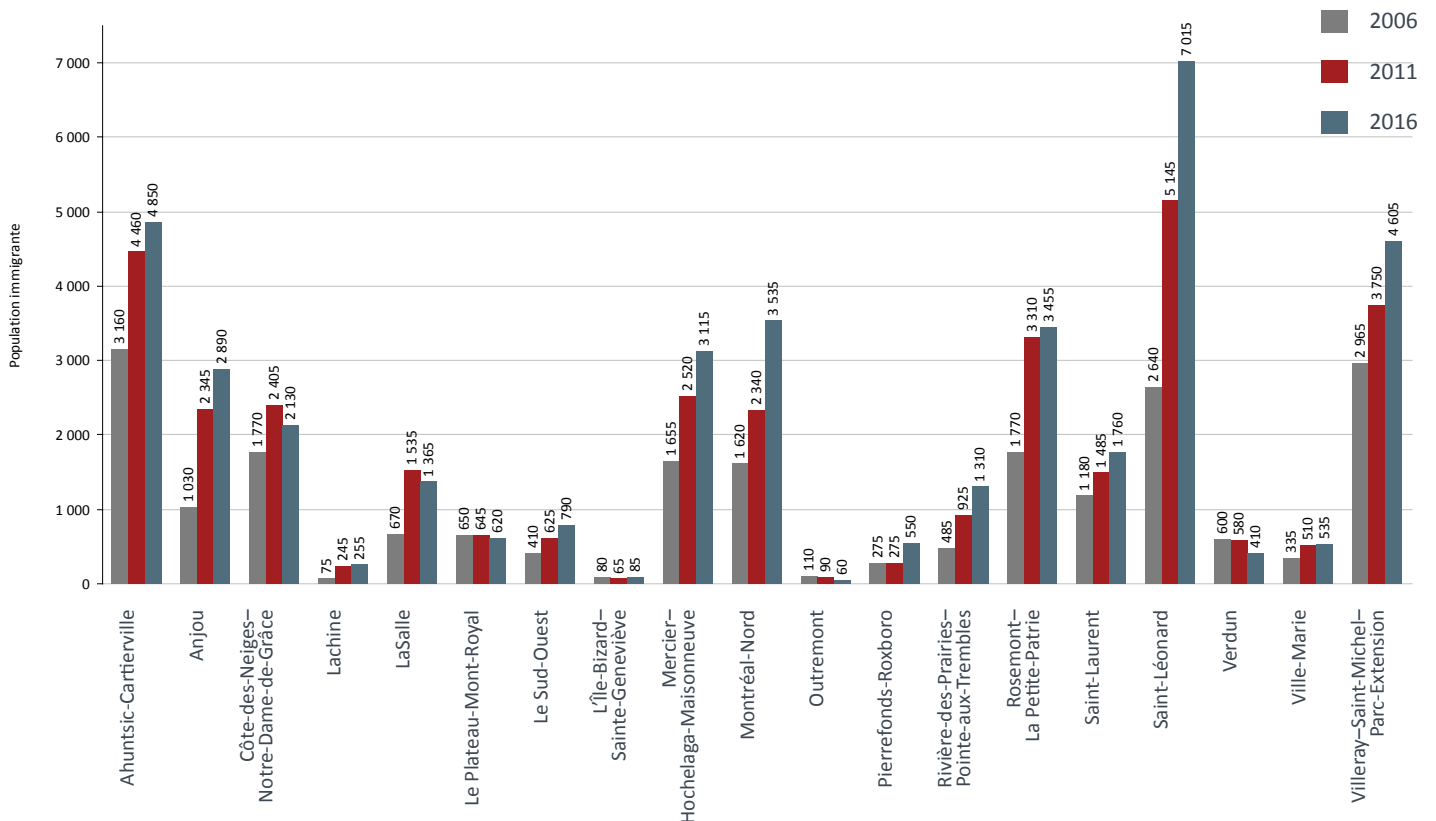
*Principaux arrondissements de résidence des immigrants récents nés en Algérie, 2016*

	Nombre	%
<b>Ville de Montréal</b>	13 025	100,0
Saint-Léonard	2 475	19,0
Ahuntsic-Cartierville	1 850	14,2
Villeray-Saint-Michel-Parc-Extension	1 675	12,9
Rosemont-La Petite-Patrie	1 490	11,4
Montréal-Nord	1 485	11,4

Source : Statistique Canada, Recensement de 2016.

- Les arrondissements de Saint-Léonard et d'Ahuntsic-Cartierville constituaient les principaux lieux de résidence des immigrants récents nés en Algérie recensés, en 2016, dans la ville de Montréal. Ils regroupaient, ensemble, plus de 33 % de cette population, soit 4 325 personnes.
- Viennent ensuite les arrondissements de Villeray-Saint-Michel-Parc-Extension, de Rosemont-La Petite-Patrie et de Montréal-Nord, qui comptaient ensemble plus de 4 600 immigrants récents nés en Algérie dans leur population.

## Évolution de la population immigrante née en Algérie, dans les arrondissements de la ville de Montréal, entre 2006 et 2016



Source : Statistique Canada, Recensements de 2006 et 2016 et Enquête nationale auprès des ménages de 2011.

## Principaux lieux de résidence des immigrants nés en Algérie dans l'agglomération de Montréal en 2016

*Principales villes de résidence des immigrants nés en Algérie, 2016*

	Nombre	%
<b>Agglomération de Montréal</b>	40 135	100,0
Montréal	39 340	98,0
Dollard-Des Ormeaux	210	0,5
Mont-Royal	130	0,3
Dorval	115	0,3
Côte-Saint-Luc	85	0,2

Source : Statistique Canada, Recensement de 2016.

- 98 % des immigrants nés en Algérie recensés dans l'agglomération de Montréal, soit 39 340 personnes, résidaient sur le territoire de la ville de Montréal.
- Dans les autres villes de l'agglomération, on en recensait 795. Ils résidaient pour la plupart dans la ville de Dollard-Des Ormeaux.
- Viennent ensuite les villes de Mont-Royal, de Dorval et de Côte-Saint-Luc qui regroupaient ensemble moins de 1 % de cette population.

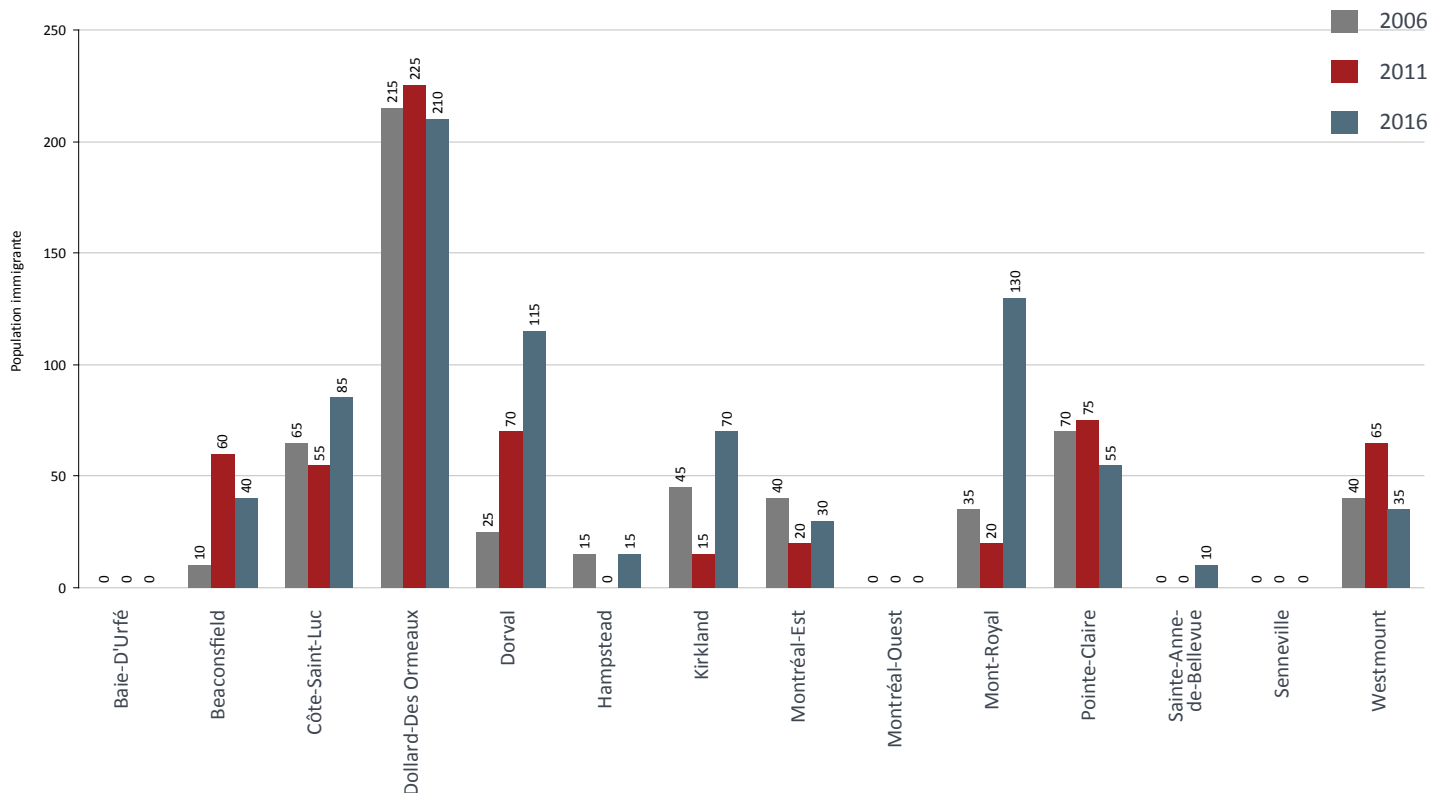
*Principales villes de résidence des immigrants récents nés en Algérie, 2016*

	Nombre	%
<b>Agglomération de Montréal</b>	13 150	100,0
Montréal	13 025	99,0
Mont-Royal	35	0,3
Dollard-Des Ormeaux	30	0,2
Westmount	25	0,2
Dorval	20	0,2

Source : Statistique Canada, Recensement de 2016.

- La quasi totalité des Algériens ayant immigré au Canada entre 2011 et 2016, recensés dans l'agglomération de Montréal, résidaient dans la ville de Montréal.
- Les autres villes de l'agglomération regroupaient, ensemble, 1 % de cette population.
- Dans la ville de Mont-Royal, qui constitue la 2<sup>ème</sup> ville de résidence des immigrants récents nés en Algérie, on en recensait 35.

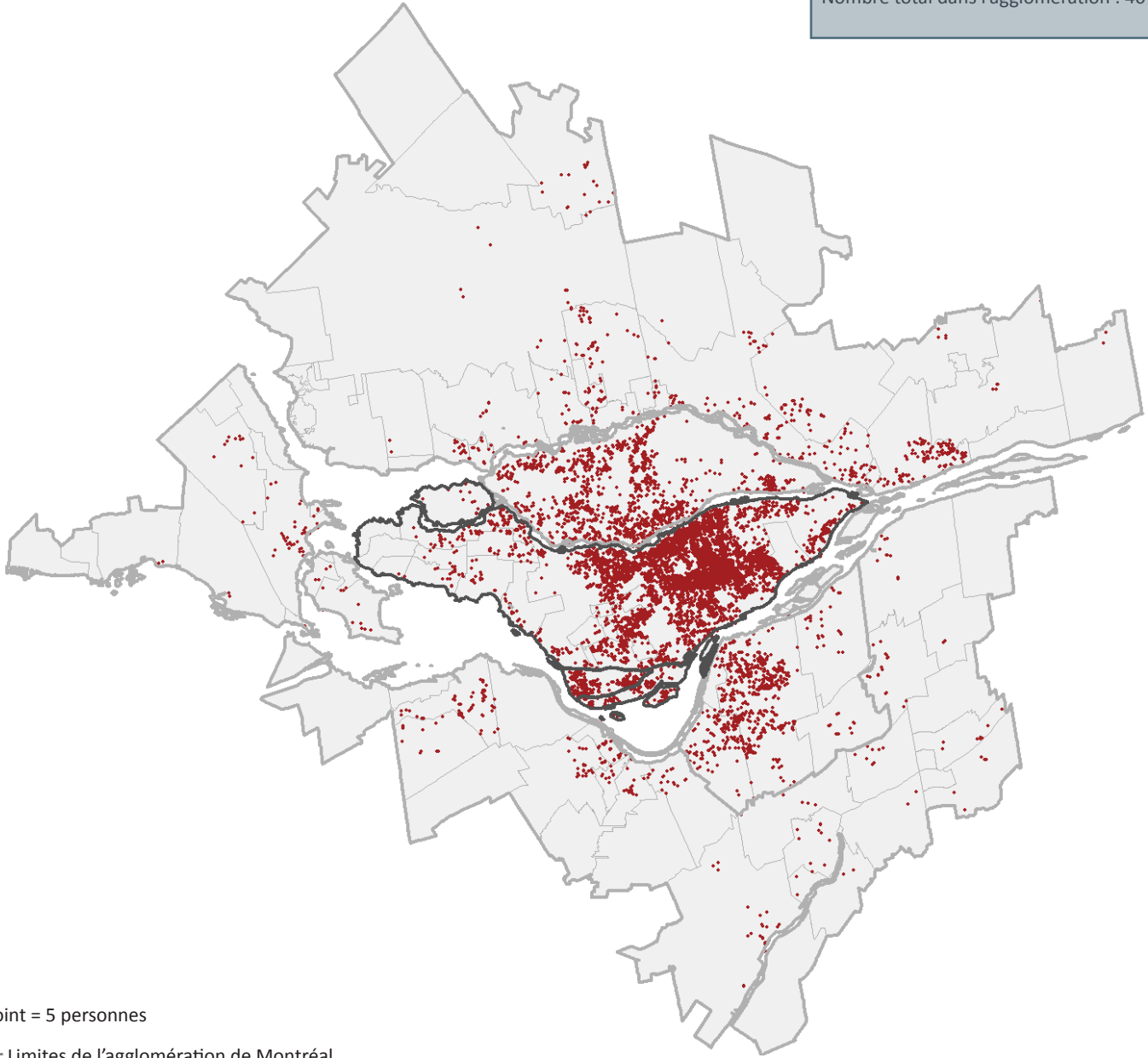
## Évolution de la population immigrante née en Algérie, dans les villes liées, entre 2006 et 2016



Source : Statistique Canada, Recensements de 2006 et 2016 et Enquête nationale auprès des ménages de 2011.

## Répartition spatiale des immigrants nés en Algérie dans la région métropolitaine de recensement de Montréal en 2016

Nombre total dans la RMR : 54 275  
Nombre total dans l'agglomération : 40 135



1 point = 5 personnes

— Limites de l'agglomération de Montréal

■ Territoire de la région métropolitaine de Montréal

## Part des immigrants nés en Algérie dans la population en 2016

- Les immigrants nés en Algérie comptaient, en 2016, pour 5,8 % de l'ensemble des immigrants recensés sur le territoire de la région métropolitaine de recensement de Montréal.
- Cette proportion s'élevait à 6,2 % à l'échelle de l'agglomération de Montréal et à 6,9 % à celle de la ville de Montréal.
- Les 54 275 immigrants algériens résidant sur le territoire de la RMR de Montréal comptaient, en 2016, pour 1,4 % de la population totale de la région métropolitaine.

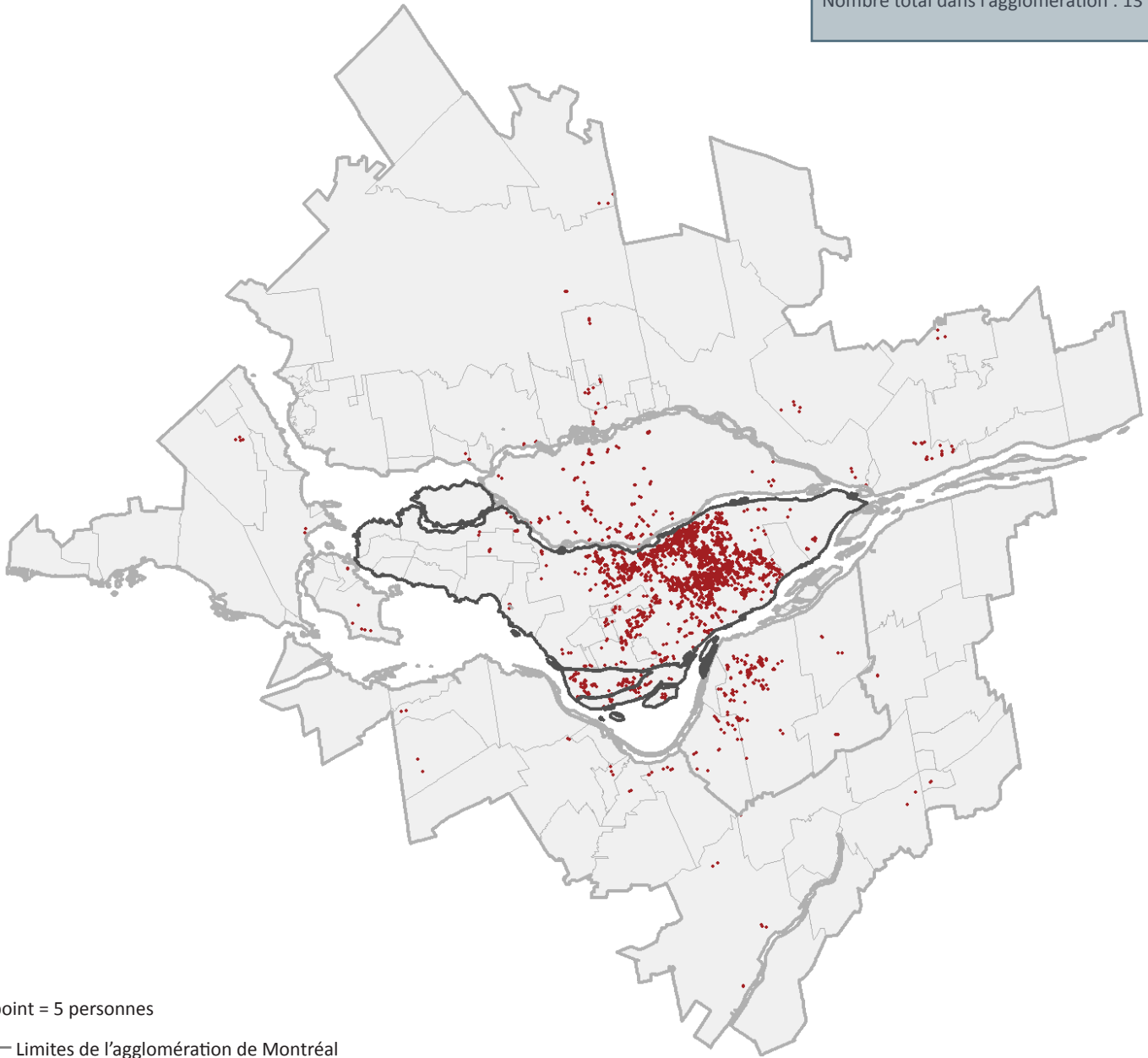
### Population immigrante née en Algérie, 2016

	Population totale selon le statut d'immigrant	Population immigrante selon certains lieux de naissance	Population immigrante née en Algérie	Part dans la population totale (%)	Part dans la population immigrante (%)
Région métropolitaine de Montréal	4 009 790	936 305	54 275	1,4	5,8
Agglomération de Montréal	1 894 995	644 685	40 135	2,1	6,2
Montréal	1 663 220	570 945	39 340	2,4	6,9
Ahuntsic-Cartierville	128 710	51 945	4 850	3,8	9,3
Anjou	41 715	13 955	2 890	6,9	20,7
Côte-des-Neiges–Notre-Dame-de-Grâce	163 115	76 220	2 130	1,3	2,8
Lachine	42 505	9 580	255	0,6	2,7
LaSalle	75 155	26 940	1 365	1,8	5,1
Le Plateau-Mont-Royal	101 505	24 320	620	0,6	2,5
Le Sud-Ouest	76 385	19 185	790	1,0	4,1
L'Île-Bizard–Sainte-Geneviève	17 780	4 480	85	0,5	1,9
Mercier–Hochelaga-Maisonneuve	131 710	27 615	3 115	2,4	11,3
Montréal-Nord	81 615	34 005	3 535	4,3	10,4
Outremont	23 210	5 735	60	0,3	1,0
Pierrefonds-Roxboro	68 835	27 750	550	0,8	2,0
Rivière-des-Prairies–Pointe-aux-Trembles	103 815	25 125	1 310	1,3	5,2
Rosemont–La Petite-Patrie	136 225	30 620	3 455	2,5	11,3
Saint-Laurent	97 395	52 180	1 760	1,8	3,4
Saint-Léonard	76 980	37 365	7 015	9,1	18,8
Verdun	67 330	16 320	410	0,6	2,5
Ville-Marie	86 555	27 405	535	0,6	2,0
Villeray–Saint-Michel–Parc-Extension	142 685	60 210	4 605	3,2	7,6
Villes liées	231 755	73 735	795	0,3	1,1
Baie-D'Urfé	3 715	960	0	0,0	0,0
Beaconsfield	19 025	4 420	40	0,2	0,9
Côte-Saint-Luc	31 430	14 095	85	0,3	0,6
Dollard-Des Ormeaux	48 275	19 135	210	0,4	1,1
Dorval	18 565	4 810	115	0,6	2,4
Hampstead	6 965	1 985	15	0,2	0,8
Kirkland	19 930	5 735	70	0,4	1,2
Montréal-Est	3 715	325	30	0,8	9,2
Montréal-Ouest	5 040	1 190	0	0,0	0,0
Mont-Royal	19 860	6 945	130	0,7	1,9
Pointe-Claire	30 060	7 945	55	0,2	0,7
Sainte-Anne-de-Bellevue	4 470	685	10	0,2	1,5
Senneville	920	240	0	0,0	0,0
Westmount	19 785	5 265	35	0,2	0,7

Source : Statistique Canada, Recensement de 2016.

## Répartition spatiale des immigrants récents nés en Algérie dans la région métropolitaine de recensement de Montréal en 2016

Nombre total dans la RMR : 15 030  
Nombre total dans l'agglomération : 13 150



1 point = 5 personnes

— Limites de l'agglomération de Montréal

■ Territoire de la région métropolitaine de Montréal



## Part des immigrants récents nés en Algérie dans la population en 2016

- Les immigrants récents nés en Algérie comptaient, en 2016, pour 8,4 % de l'ensemble des immigrants récents résidant sur le territoire de la région métropolitaine de Montréal.
- À l'échelle de l'agglomération, la part des immigrants récents nés en Algérie dans l'ensemble des immigrants récents s'établissait à 9,5 %, tandis que dans la ville de Montréal, elle s'élevait à 10,1 %.
- Les 15 030 Algériens ayant immigré entre 2011 et 2016, résidant sur le territoire de la RMR de Montréal, comptaient pour 1,6 % de la population totale de la région métropolitaine.

### Population des immigrants récents nés en Algérie, 2016

	Population totale selon le statut d'immigrant	Population immigrante selon certains lieux de naissance	Population des immigrants récents nés en Algérie	Part dans la population totale (%)	Part dans la population immigrante (%)
Région métropolitaine de Montréal	936 305	179 270	15 030	1,6	8,4
Agglomération de Montréal	644 685	138 635	13 150	2,0	9,5
Montréal	570 945	128 460	13 025	2,3	10,1
Ahuntsic-Cartierville	51 945	13 045	1 850	3,6	14,2
Anjou	13 955	3 230	950	6,8	29,4
Côte-des-Neiges–Notre-Dame-de-Grâce	76 220	19 555	605	0,8	3,1
Lachine	9 580	1 970	45	0,5	2,3
LaSalle	26 940	5 620	325	1,2	5,8
Le Plateau-Mont-Royal	24 320	6 750	175	0,7	2,6
Le Sud-Ouest	19 185	3 815	240	1,3	6,3
L'Île-Bizard–Sainte-Geneviève	4 480	630	0	0,0	0,0
Mercier–Hochelaga-Maisonneuve	27 615	6 625	925	3,3	14,0
Montréal-Nord	34 005	7 625	1 485	4,4	19,5
Outremont	5 735	1 215	25	0,4	2,1
Pierrefonds-Roxboro	27 750	4 360	75	0,3	1,7
Rivière-des-Prairies–Pointe-aux-Trembles	25 125	2 310	95	0,4	4,1
Rosemont–La Petite-Patrie	30 620	7 995	1 490	4,9	18,6
Saint-Laurent	52 180	11 685	360	0,7	3,1
Saint-Léonard	37 365	7 605	2 475	6,6	32,5
Verdun	16 320	4 900	125	0,8	2,6
Ville-Marie	27 405	7 640	110	0,4	1,4
Villeray–Saint-Michel–Parc-Extension	60 210	11 890	1 675	2,8	14,1
Villes liées	73 735	10 190	135	0,2	1,3
Baie-D'Urfé	960	120	0	0,0	0,0
Beaconsfield	4 420	460	0	0,0	0,0
Côte-Saint-Luc	14 095	2 820	15	0,1	0,5
Dollard-Des Ormeaux	19 135	1 605	30	0,2	1,9
Dorval	4 810	640	20	0,4	3,1
Hampstead	1 985	295	0	0,0	0,0
Kirkland	5 735	540	0	0,0	0,0
Montréal-Est	325	50	0	0,0	0,0
Montréal-Ouest	1 190	145	0	0,0	0,0
Mont-Royal	6 945	1 355	35	0,5	2,6
Pointe-Claire	7 945	890	0	0,0	0,0
Sainte-Anne-de-Bellevue	685	150	10	1,5	6,7
Senneville	240	45	0	0,0	0,0
Westmount	5 265	1 075	25	0,5	2,3

## Principaux lieux de naissance des immigrants recensés sur le territoire de l'agglomération de Montréal en 2016

### Principaux lieux de naissance de la population immigrante, agglomération de Montréal, 2016

	Total	Part dans la population immigrante (%)	Part dans la population totale (%)
Population totale selon le statut d'immigrant	1 894 995	N/A	100,0
Population immigrante selon les principaux lieux de naissance	644 685	100,0	34,0
Haïti	50 155	7,8	2,6
<b>Algérie</b>	<b>40 135</b>	<b>6,2</b>	<b>2,1</b>
Italie	39 105	6,1	2,1
France	38 170	5,9	2,0
Maroc	37 365	5,8	2,0
Chine	30 710	4,8	1,6
Philippines	20 535	3,2	1,1
Liban	20 020	3,1	1,1
Viet Nam	17 850	2,8	0,9
Roumanie	14 250	2,2	0,8
Iran	14 165	2,2	0,7
Inde	13 340	2,1	0,7
Égypte	12 705	2,0	0,7
États-Unis	12 335	1,9	0,7
Grèce	10 320	1,6	0,5
Syrie	10 075	1,6	0,5
Portugal	9 480	1,5	0,5
Mexique	9 160	1,4	0,5
Colombie	9 135	1,4	0,5
Sri Lanka	8 315	1,3	0,4
Russie, Fédération de	7 480	1,2	0,4
Pérou	7 400	1,1	0,4
Royaume-Uni	7 105	1,1	0,4
El Salvador	6 965	1,1	0,4
Pologne	6 930	1,1	0,4
Bangladesh	6 870	1,1	0,4
Pakistan	6 730	1,0	0,4
Ukraine	5 745	0,9	0,3
Allemagne	4 235	0,7	0,2
Brésil	3 955	0,6	0,2
Jamaïque	3 555	0,6	0,2
Trinité-et-Tobago	2 895	0,4	0,2
Corée du Sud	2 800	0,4	0,1
Hong Kong	2 800	0,4	0,1
Hongrie	2 270	0,4	0,1
Iraq	1 985	0,3	0,1
Guyana	1 825	0,3	0,1
Taiwan	1 660	0,3	0,1
Afghanistan	1 490	0,2	0,1
Autres	8 410	1,3	0,4

Source : Statistique Canada, Recensement de 2016.

### Principaux lieux de naissance des immigrants récents, agglomération de Montréal, 2016

	Total	Part dans la population immigrante (%)	Part dans la population totale (%)
Population totale selon le statut d'immigrant	1 894 995	N/A	100,0
Immigrants récents selon les principaux lieux de naissance	138 635	100,0	7,3
<b>Algérie</b>	<b>13 150</b>	<b>9,5</b>	<b>0,7</b>
France	12 465	9,0	0,7
Haïti	11 775	8,5	0,6
Maroc	9 615	6,9	0,5
Chine	7 780	5,6	0,4
Iran	6 745	4,9	0,4
Philippines	4 825	3,5	0,3
Cameroun	4 260	3,1	0,2
Syrie	3 980	2,9	0,2
Tunisie	3 730	2,7	0,2
Égypte	3 215	2,3	0,2
Colombie	3 180	2,3	0,2
Moldova	2 900	2,1	0,2
Côte d'Ivoire	2 795	2,0	0,1
Mexique	2 595	1,9	0,1
États-Unis	2 515	1,8	0,1
Inde	2 390	1,7	0,1
Liban	2 285	1,6	0,1
Brésil	1 725	1,2	0,1
Roumanie	1 695	1,2	0,1
Congo, République démocratique du	1 660	1,2	0,1
Ukraine	1 640	1,2	0,1
Russie, Fédération de	1 445	1,0	0,1
Cuba	1 265	0,9	0,1
Venezuela	1 130	0,8	0,1
Pakistan	1 095	0,8	0,1
Viet Nam	1 020	0,7	0,1
Bangladesh	790	0,6	0,0
Sri Lanka	685	0,5	0,0
Corée du Sud	665	0,5	0,0
Royaume-Uni	520	0,4	0,0
Israël	485	0,3	0,0
Nigéria	395	0,3	0,0
Turquie	395	0,3	0,0
Iraq	385	0,3	0,0
Arabie saoudite	350	0,3	0,0
Allemagne	320	0,2	0,0
Afghanistan	255	0,2	0,0
Japon	245	0,2	0,0
Autres	1 080	0,8	0,1

Source : Statistique Canada, Recensement de 2016.

 @StatistiquesMtl

[ville.montreal.qc.ca/montrealenstatistiques](http://ville.montreal.qc.ca/montrealenstatistiques)