



PORTRAITS
DÉMOGRAPHIQUES

COUP D'OEIL

sur les immigrants nés en
ITALIE



Ce portrait démographique est une publication de
Montréal en statistiques
Division de l'intelligence économique
Service du développement économique
Ville de Montréal
Mai 2019

Immigrants nés en Italie à l'échelle du Canada

Immigrants nés en Italie recensés au Canada, 2016

	Total	Poids relatif dans le Canada (%)
Canada	236 635	100,0
Québec (Province)	51 025	21,6
RMR de Montréal	48 935	20,7
Autres provinces	185 610	78,4

Source : Statistique Canada, Recensement de 2016.

- Le Canada comptait, en 2016, près de 237 000 immigrants nés en Italie dans sa population.
- Le Québec regroupe 21,6 % de cette population, soit 51 025 personnes.
- La RMR de Montréal constitue, quant à elle, le lieu de résidence de 20,7 % des immigrants nés en Italie recensés au Canada.

Immigrants récents nés en Italie recensés au Canada, 2016*

	Total	Poids relatif dans le Canada (%)
Canada	2 980	100,0
Québec (Province)	645	21,6
RMR de Montréal	580	19,5
Autres provinces	2 335	78,4

Source : Statistique Canada, Recensement de 2016.

- On recensait, en 2016, près de 3 000 Italiens ayant immigré entre 2011 et 2016, dans la population canadienne.
- Le Québec regroupe 21,6 % de cette population, soit 645 personnes.
- La RMR de Montréal constitue, quant à elle, le lieu de résidence de 19,5 % des immigrants récents nés en Italie recensés au Canada.

Immigrants nés en Italie dans l'agglomération et la ville de Montréal

Immigrants nés en Italie, agglomération de Montréal, 2001-2016

	Population immigrante	Immigrants nés en Italie	Part dans la population immigrante (%)
2001	490 965	56 665	11,5
2006	560 405	51 985	9,3
2011	612 930	45 295	7,4
2016	644 685	39 105	6,1
Croissance 2001-2016 (%)	31,3	-31,0	--

Source : Statistique Canada, Recensements de 2001, 2006 et 2016 et Enquête nationale auprès des ménages de 2011.

- En 2001, on recensait 56 665 immigrants nés en Italie dans la population de l'agglomération de Montréal. En 2016, on en recensait 39 105. Il s'agit d'une diminution de population de 31,0 % en quinze ans.
- Les immigrants nés en Italie comptaient, en 2001, pour 11,5 % de la population immigrante de l'agglomération. En 2016, leur part dans l'ensemble des immigrants recensés s'établissait à 6,1 %.

Immigrants nés en Italie, ville de Montréal, 2001-2016

	Population immigrante	Immigrants nés en Italie	Part dans la population immigrante (%)
2001	427 985	53 750	12,6
2006	490 210	49 240	10,0
2011	538 280	42 845	8,0
2016	570 945	36 450	6,4
Croissance 2001-2016 (%)	33,4	-32,2	--

Source : Statistique Canada, Recensements de 2001, 2006 et 2016 et Enquête nationale auprès des ménages de 2011.

- En 2001, on recensait 53 750 immigrants nés en Italie dans la population de la ville de Montréal. En 2016, on en recensait 36 450. Il s'agit d'une perte de population de 32,2 % en quinze ans.
- Les immigrants nés en Italie comptaient, en 2001, pour 12,6 % de la population immigrante de la ville. En 2016, leur part dans l'ensemble des immigrants s'élevait à 6,4 %.

* Immigrant récent: personne ayant obtenu le statut d'*immigrant reçu* au Canada entre 2011 et 2016.

Principaux lieux de résidence des immigrants nés en Italie dans la ville de Montréal en 2016

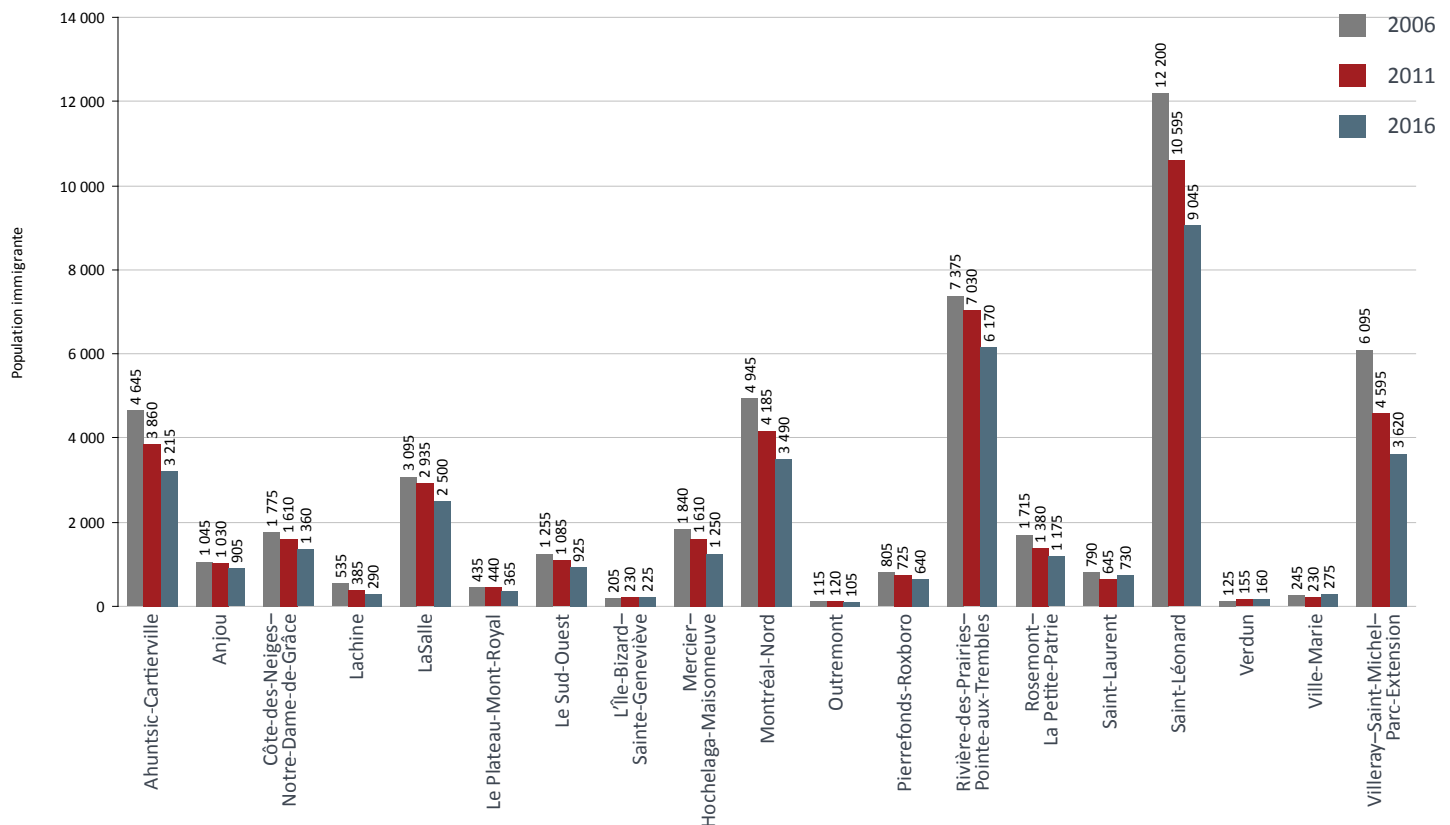
Principaux arrondissements de résidence des immigrants nés en Italie, 2016

	Nombre	%
Ville de Montréal	36 450	100,0
Saint-Léonard	9 045	24,8
Rivière-des-Prairies–Pointe-aux-Trembles	6 170	16,9
Villeray–Saint-Michel–Parc-Extension	3 620	9,9
Montréal-Nord	3 490	9,6
Ahuntsic-Cartierville	3 215	8,8

Source : Statistique Canada, Recensement de 2016.

- Les cinq arrondissements qui comptaient, en 2016, le plus grand nombre d'immigrants nés en Italie dans leur population, regroupaient 70,1 % de l'ensemble des Italiens recensés dans la ville de Montréal, soit 25 540 personnes.
- Dans l'arrondissement de Saint-Léonard, qui constitue le principal lieu de résidence de ce groupe de population, on en recensait 9 045. Ils comptaient pour près du quart des immigrants nés en Italie recensés dans la ville de Montréal.

Évolution de la population immigrante née en Italie, dans les arrondissements de la ville de Montréal, entre 2006 et 2016



Source : Statistique Canada, Recensements de 2006 et 2016 et Enquête nationale auprès des ménages de 2011.



Principaux lieux de résidence des immigrants nés en Italie dans l'agglomération de Montréal en 2016

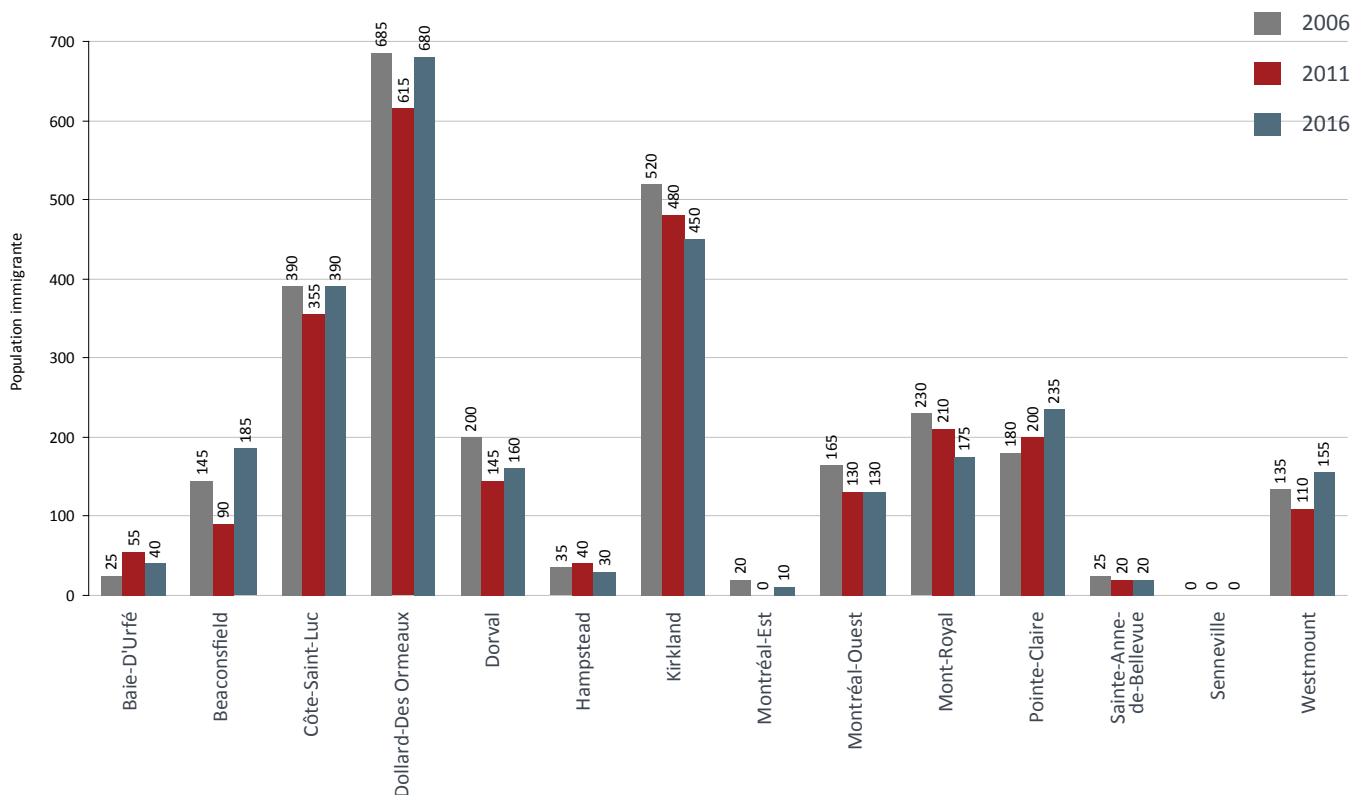
Principales villes de résidence des immigrants nés en Italie, 2016

	Nombre	%
Agglomération de Montréal	39 105	100,0
Montréal	36 450	93,2
Dollard-Des Ormeaux	680	1,7
Kirkland	450	1,2
Côte-Saint-Luc	390	1,0
Pointe-Claire	235	0,6

Source : Statistique Canada, Recensement de 2016.

- Plus de 93 % des immigrants nés en Italie, recensés dans l'agglomération de Montréal, soit 36 450 personnes résidaient sur le territoire de la ville de Montréal.
- Dans les autres villes de l'agglomération, on en recensait plus de 2 600. Ils résidaient pour la plupart dans la ville de Dollard-Des Ormeaux.
- Viennent ensuite les villes de Kirkland, de Côte-Saint-Luc et de Pointe-Claire qui regroupaient ensemble près de 3 % de cette population.

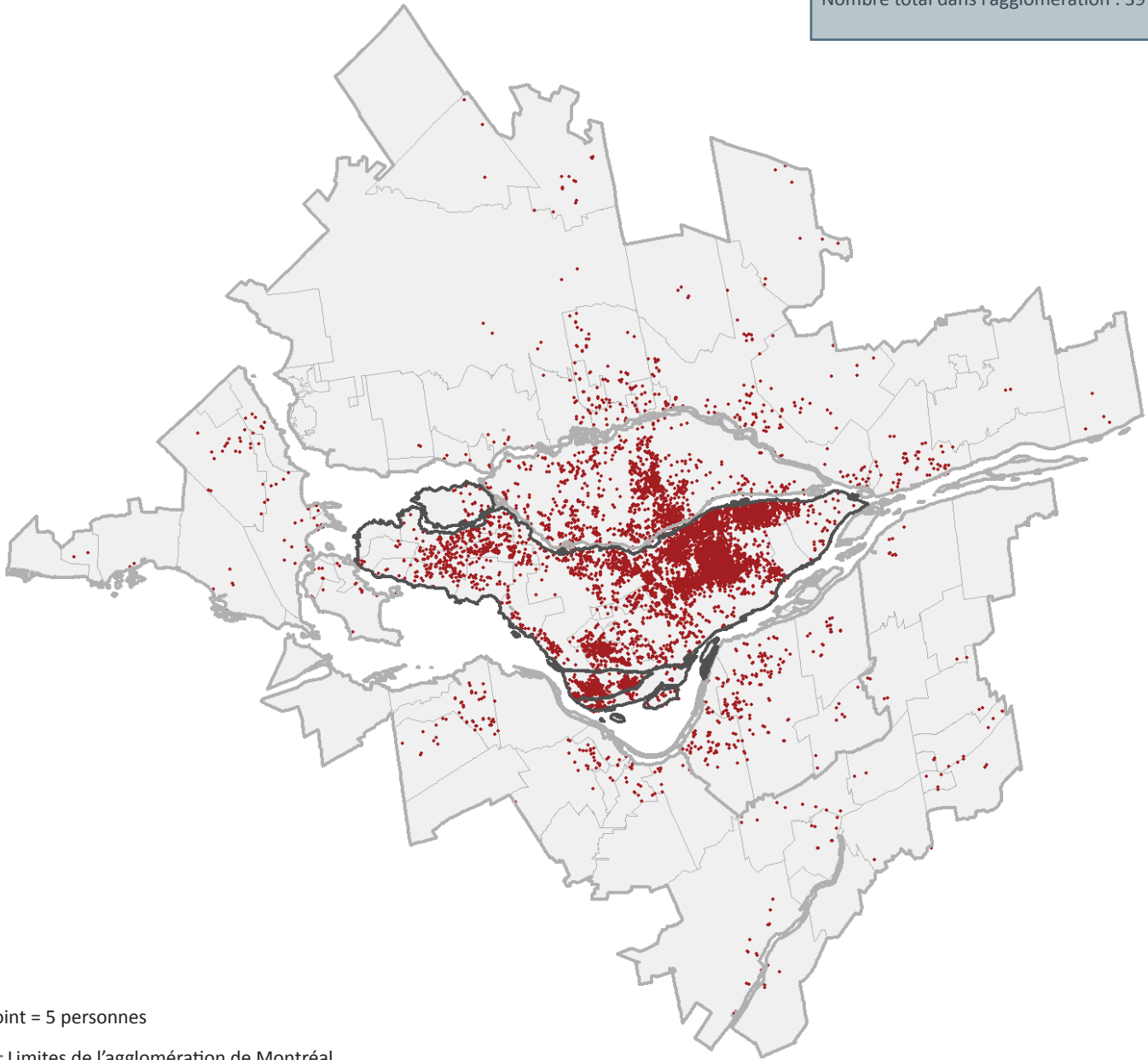
Évolution de la population immigrante née en Italie, dans les villes liées, entre 2006 et 2016



Source : Statistique Canada, Recensements de 2006 et 2016 et Enquête nationale auprès des ménages de 2011.

Répartition spatiale des immigrants nés en Italie dans la région métropolitaine de recensement de Montréal en 2016

Nombre total dans la RMR : 48 935
Nombre total dans l'agglomération : 39 105



1 point = 5 personnes

— Limites de l'agglomération de Montréal

■ Territoire de la région métropolitaine de Montréal

Part des immigrants nés en Italie dans la population en 2016

- Les immigrants nés en Italie comptaient, en 2016, pour 5,2 % de l'ensemble des immigrants recensés sur le territoire de la région métropolitaine de recensement de Montréal.
- Cette proportion s'élevait à 6,1 % à l'échelle de l'agglomération de Montréal et à 6,4 % à celle de la ville de Montréal.
- Les 48 935 immigrants italiens résidant sur le territoire de la RMR de Montréal comptaient, en 2016, pour 1,2 % de la population totale de la région métropolitaine.

Population immigrante née en Italie, 2016

	Population totale selon le statut d'immigrant	Population immigrante selon certains lieux de naissance	Population immigrante née en Italie	Part dans la population totale (%)	Part dans la population immigrante (%)
Région métropolitaine de Montréal	4 009 790	936 305	48 935	1,2	5,2
Agglomération de Montréal	1 894 995	644 685	39 105	2,1	6,1
Montréal	1 663 220	570 945	36 450	2,2	6,4
Ahuntsic-Cartierville	128 710	51 945	3 215	2,5	6,2
Anjou	41 715	13 955	905	2,2	6,5
Côte-des-Neiges–Notre-Dame-de-Grâce	163 115	76 220	1 360	0,8	1,8
Lachine	42 505	9 580	290	0,7	3,0
LaSalle	75 155	26 940	2 500	3,3	9,3
Le Plateau-Mont-Royal	101 505	24 320	365	0,4	1,5
Le Sud-Ouest	76 385	19 185	925	1,2	4,8
L'Île-Bizard–Sainte-Geneviève	17 780	4 480	225	1,3	5,0
Mercier–Hochelaga-Maisonneuve	131 710	27 615	1 250	0,9	4,5
Montréal-Nord	81 615	34 005	3 490	4,3	10,3
Outremont	23 210	5 735	105	0,5	1,8
Pierrefonds-Roxboro	68 835	27 750	640	0,9	2,3
Rivière-des-Prairies–Pointe-aux-Trembles	103 815	25 125	6 170	5,9	24,6
Rosemont–La Petite-Patrie	136 225	30 620	1 175	0,9	3,8
Saint-Laurent	97 395	52 180	730	0,7	1,4
Saint-Léonard	76 980	37 365	9 045	11,7	24,2
Verdun	67 330	16 320	160	0,2	1,0
Ville-Marie	86 555	27 405	275	0,3	1,0
Villeray–Saint-Michel–Parc-Extension	142 685	60 210	3 620	2,5	6,0
Villes liées	231 755	73 735	2 660	1,1	3,6
Baie-D'Urfé	3 715	960	40	1,1	4,2
Beaconsfield	19 025	4 420	185	1,0	4,2
Côte-Saint-Luc	31 430	14 095	390	1,2	2,8
Dollard-Des Ormeaux	48 275	19 135	680	1,4	3,6
Dorval	18 565	4 810	160	0,9	3,3
Hampstead	6 965	1 985	30	0,4	1,5
Kirkland	19 930	5 735	450	2,3	7,8
Montréal-Est	3 715	325	10	0,3	3,1
Montréal-Ouest	5 040	1 190	130	2,6	10,9
Mont-Royal	19 860	6 945	175	0,9	2,5
Pointe-Claire	30 060	7 945	235	0,8	3,0
Sainte-Anne-de-Bellevue	4 470	685	20	0,4	2,9
Senneville	920	240	0	0,0	0,0
Westmount	19 785	5 265	155	0,8	2,9

Source : Statistique Canada, Recensement de 2016.

Principaux lieux de naissance des immigrants recensés sur le territoire de l'agglomération de Montréal en 2016

Principaux lieux de naissance de la population immigrante, agglomération de Montréal, 2016

	Total	Part dans la population immigrante (%)	Part dans la population totale (%)
Population totale selon le statut d'immigrant	1 894 995	N/A	100,0
Population immigrante selon les principaux lieux de naissance	644 685	100,0	34,0
Haïti	50 155	7,8	2,6
Algérie	40 135	6,2	2,1
Italie	39 105	6,1	2,1
France	38 170	5,9	2,0
Maroc	37 365	5,8	2,0
Chine	30 710	4,8	1,6
Philippines	20 535	3,2	1,1
Liban	20 020	3,1	1,1
Viet Nam	17 850	2,8	0,9
Roumanie	14 250	2,2	0,8
Iran	14 165	2,2	0,7
Inde	13 340	2,1	0,7
Égypte	12 705	2,0	0,7
États-Unis	12 335	1,9	0,7
Grèce	10 320	1,6	0,5
Syrie	10 075	1,6	0,5
Portugal	9 480	1,5	0,5
Mexique	9 160	1,4	0,5
Colombie	9 135	1,4	0,5
Sri Lanka	8 315	1,3	0,4
Russie, Fédération de	7 480	1,2	0,4
Pérou	7 400	1,1	0,4
Royaume-Uni	7 105	1,1	0,4
El Salvador	6 965	1,1	0,4
Pologne	6 930	1,1	0,4
Bangladesh	6 870	1,1	0,4
Pakistan	6 730	1,0	0,4
Ukraine	5 745	0,9	0,3
Allemagne	4 235	0,7	0,2
Brésil	3 955	0,6	0,2
Jamaïque	3 555	0,6	0,2
Trinité-et-Tobago	2 895	0,4	0,2
Corée du Sud	2 800	0,4	0,1
Hong Kong	2 800	0,4	0,1
Hongrie	2 270	0,4	0,1
Iraq	1 985	0,3	0,1
Guyana	1 825	0,3	0,1
Taiwan	1 660	0,3	0,1
Afghanistan	1 490	0,2	0,1
Autres	8 410	1,3	0,4

Principaux lieux de naissance des immigrants récents, agglomération de Montréal, 2016

	Total	Part dans la population immigrante (%)	Part dans la population totale (%)
Population totale selon le statut d'immigrant	1 894 995	N/A	100,0
Immigrants récents selon les principaux lieux de naissance	138 635	100,0	7,3
Algérie	13 150	9,5	0,7
France	12 465	9,0	0,7
Haïti	11 775	8,5	0,6
Maroc	9 615	6,9	0,5
Chine	7 780	5,6	0,4
Iran	6 745	4,9	0,4
Philippines	4 825	3,5	0,3
Cameroun	4 260	3,1	0,2
Syrie	3 980	2,9	0,2
Tunisie	3 730	2,7	0,2
Égypte	3 215	2,3	0,2
Colombie	3 180	2,3	0,2
Moldova	2 900	2,1	0,2
Côte d'Ivoire	2 795	2,0	0,1
Mexique	2 595	1,9	0,1
États-Unis	2 515	1,8	0,1
Inde	2 390	1,7	0,1
Liban	2 285	1,6	0,1
Brésil	1 725	1,2	0,1
Roumanie	1 695	1,2	0,1
Congo, République démocratique du	1 660	1,2	0,1
Ukraine	1 640	1,2	0,1
Russie, Fédération de	1 445	1,0	0,1
Cuba	1 265	0,9	0,1
Venezuela	1 130	0,8	0,1
Pakistan	1 095	0,8	0,1
Viet Nam	1 020	0,7	0,1
Bangladesh	790	0,6	0,0
Sri Lanka	685	0,5	0,0
Corée du Sud	665	0,5	0,0
Royaume-Uni	520	0,4	0,0
Israël	485	0,3	0,0
Nigéria	395	0,3	0,0
Turquie	395	0,3	0,0
Iraq	385	0,3	0,0
Arabie saoudite	350	0,3	0,0
Allemagne	320	0,2	0,0
Afghanistan	255	0,2	0,0
Japon	245	0,2	0,0
Autres	1 080	0,8	0,1

Source : Statistique Canada, Recensement de 2016.

Source : Statistique Canada, Recensement de 2016.

 @StatistiquesMtl

ville.montreal.qc.ca/montrealenstatistiques