



PORTRAITS
DÉMOGRAPHIQUES

COUP D'OEIL

sur les immigrants nés en
ÉGYPTE



Ce portrait démographique est une publication de
Montréal en statistiques
Division de l'intelligence économique
Service du développement économique
Ville de Montréal
Mai 2019

Immigrants nés en Égypte à l'échelle du Canada

Immigrants nés en Égypte recensés au Canada, 2016

	Total	Poids relatif dans le Canada (%)
Canada	64 620	100,0
Québec (Province)	19 495	30,2
RMR de Montréal	18 495	28,6
Autres provinces	45 125	69,8

Source : Statistique Canada, Recensement de 2016.

- Le Canada comptait, en 2016, près de 65 000 immigrants nés en Égypte dans sa population.
- Le Québec regroupe, à lui seul, 30,2 % de cette population, soit 19 495 personnes.
- La RMR de Montréal constitue, quant à elle, le lieu de résidence de 28,6 % des immigrants nés en Égypte recensés au Canada.

Immigrants récents nés en Égypte recensés au Canada, 2016*

	Total	Poids relatif dans le Canada (%)
Canada	16 115	100,0
Québec (Province)	4 355	27,0
RMR de Montréal	4 185	26,0
Autres provinces	11 760	73,0

Source : Statistique Canada, Recensement de 2016.

- On recensait, en 2016, plus de 16 000 Égyptiens ayant immigré entre 2011 et 2016, dans la population canadienne.
- Le Québec regroupe, à lui seul, 27,0 % de cette population, soit 4 355 personnes.
- La RMR de Montréal constitue, quant à elle, le lieu de résidence de 26,0 % des immigrants récents nés en Égypte recensés au Canada.

Immigrants nés en Égypte dans l'agglomération et la ville de Montréal

Immigrants nés en Égypte, agglomération de Montréal, 2001-2016

	Population immigrante	Immigrants nés en Égypte	Part dans la population immigrante (%)
2001	490 965	10 655	2,2
2006	560 405	10 955	2,0
2011	612 930	11 935	1,9
2016	644 685	12 705	2,0
Croissance 2001-2016 (%)	31,3	19,2	--

Source : Statistique Canada, Recensements de 2001, 2006 et 2016 et Enquête nationale auprès des ménages de 2011.

- En 2001, on recensait 10 655 immigrants nés en Égypte dans la population de l'agglomération de Montréal. En 2016, on en recensait 12 705. Il s'agit d'une augmentation de 19,2 % en quinze ans.
- Les immigrants nés en Égypte comptaient, en 2001, pour 2,2 % de la population immigrante de l'agglomération. En 2016, leur part dans l'ensemble des immigrants recensés s'établissait à 2,0 %.

Immigrants nés en Égypte, ville de Montréal, 2001-2016

	Population immigrante	Immigrants nés en Égypte	Part dans la population immigrante (%)
2001	427 985	7 795	1,8
2006	490 210	8 160	1,7
2011	538 280	8 760	1,6
2016	570 945	9 590	1,7
Croissance 2001-2016 (%)	33,4	23,0	--

Source : Statistique Canada, Recensements de 2001, 2006 et 2016 et Enquête nationale auprès des ménages de 2011.

- En 2001, on recensait 7 795 immigrants nés en Égypte dans la population de la ville de Montréal. En 2016, on en recensait 9 590. Il s'agit d'une augmentation de 23,0 % en quinze ans.
- Les immigrants nés en Égypte comptaient, en 2001, pour 1,8 % de la population immigrante de la ville. En 2016, leur part dans l'ensemble des immigrants s'élevait à 1,7 %.

* Immigrant récent: personne ayant obtenu le statut d'*immigrant reçu* au Canada entre 2011 et 2016.

Principaux lieux de résidence des immigrants nés en Égypte dans la ville de Montréal en 2016

Principaux arrondissements de résidence des immigrants nés en Égypte, 2016

	Nombre	%
Ville de Montréal	9 590	100,0
Pierrefonds-Roxboro	2 705	28,2
Saint-Laurent	2 055	21,4
Ahuntsic-Cartierville	1 140	11,9
Ville-Marie	705	7,4
Côte-des-Neiges–Notre-Dame-de-Grâce	645	6,7

Source : Statistique Canada, Recensement de 2016.

- Les cinq arrondissements qui comptaient, en 2016, le plus grand nombre d'immigrants nés en Égypte dans leur population, regroupaient 75,6 % de l'ensemble des Égyptiens recensés dans la ville de Montréal, soit 7 250 personnes.
- Dans l'arrondissement de Pierrefonds-Roxboro, qui constitue le principal lieu de résidence de ce groupe de population, on en recensait 2 705. Ils comptaient pour plus de 28 % des immigrants nés en Égypte recensés dans la ville de Montréal.

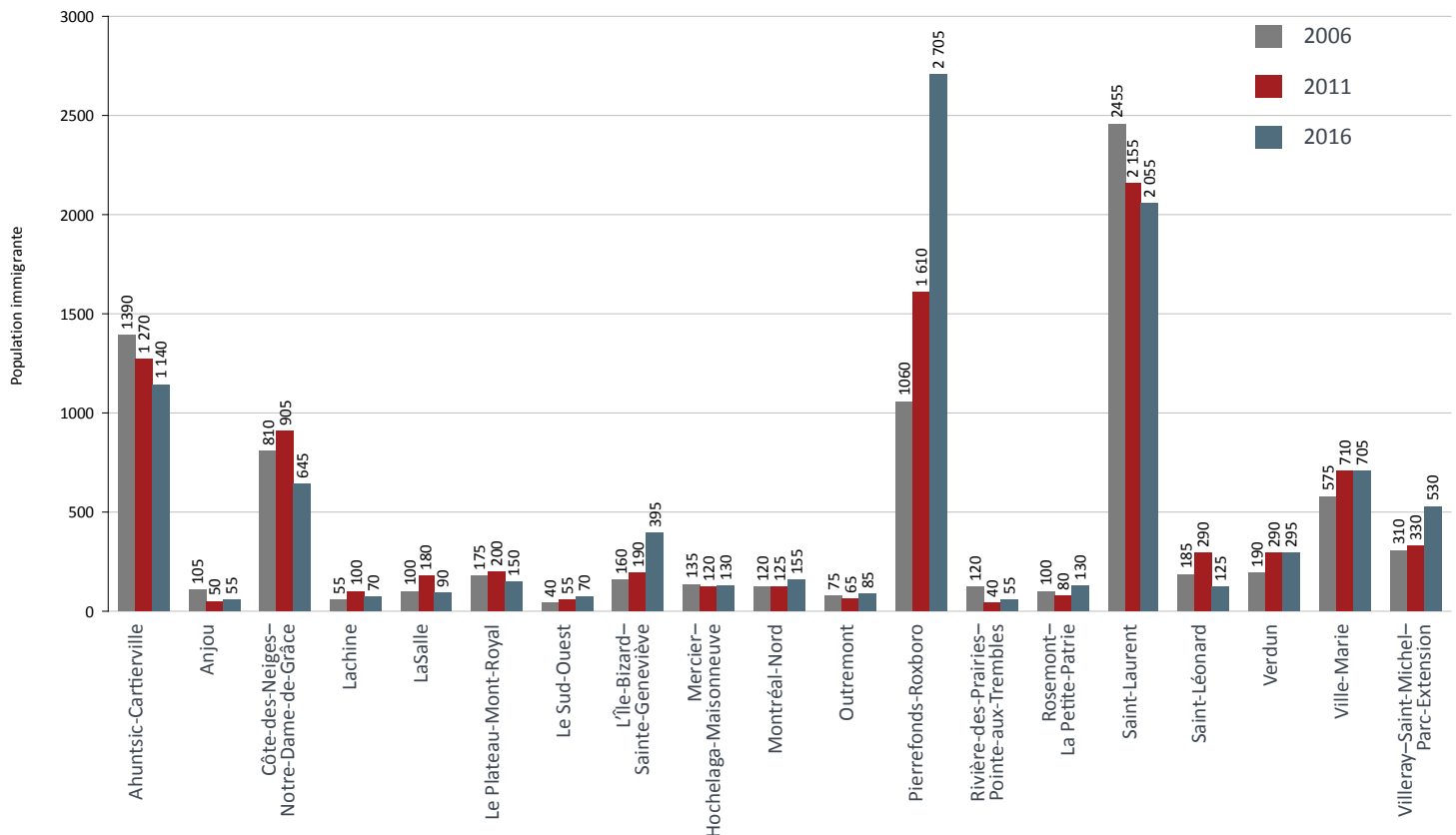
Principaux arrondissements de résidence des immigrants récents nés en Égypte, 2016

	Nombre	%
Ville de Montréal	2 840	100,0
Pierrefonds-Roxboro	1 210	42,6
Saint-Laurent	335	11,8
Villeray–Saint-Michel–Parc-Extension	275	9,7
Ville-Marie	205	7,2
Ahuntsic-Cartierville	170	6,0

Source : Statistique Canada, Recensement de 2016.

- Les arrondissements de Pierrefonds-Roxboro et de Saint-Laurent constituaient les principaux lieux de résidence des immigrants récents nés en Égypte recensés, en 2016, dans la ville de Montréal. Ils regroupaient, ensemble, plus de la moitié de cette population, soit 1 545 personnes.
- Viennent ensuite les arrondissements de Villeray–Saint-Michel–Parc-Extension, de Ville-Marie et d'Ahuntsic-Cartierville, qui comptaient ensemble 650 immigrants récents nés en Égypte dans leur population.

Évolution de la population immigrante née en Égypte, dans les arrondissements de la ville de Montréal, entre 2006 et 2016



Source : Statistique Canada, Recensements de 2006 et 2016 et Enquête nationale auprès des ménages de 2011.



Principaux lieux de résidence des immigrants nés en Égypte dans l'agglomération de Montréal en 2016

Principales villes de résidence des immigrants nés en Égypte, 2016

	Nombre	%
Agglomération de Montréal	12 705	100,0
Montréal	9 590	75,5
Dollard-Des Ormeaux	1 135	8,9
Kirkland	500	3,9
Mont-Royal	365	2,9
Pointe-Claire	325	2,6

Source : Statistique Canada, Recensement de 2016.

- Plus de 75 % des immigrants nés en Égypte, recensés dans l'agglomération de Montréal, soit 9 590 personnes résidaient sur le territoire de la ville de Montréal.
- Dans les autres villes de l'agglomération, on en recensait un peu plus de 3 100. Ils résidaient pour la plupart dans la ville de Dollard-Des Ormeaux.
- Viennent ensuite les villes de Kirkland, de Mont-Royal et de Pointe-Claire qui regroupaient ensemble plus de 9 % de cette population.

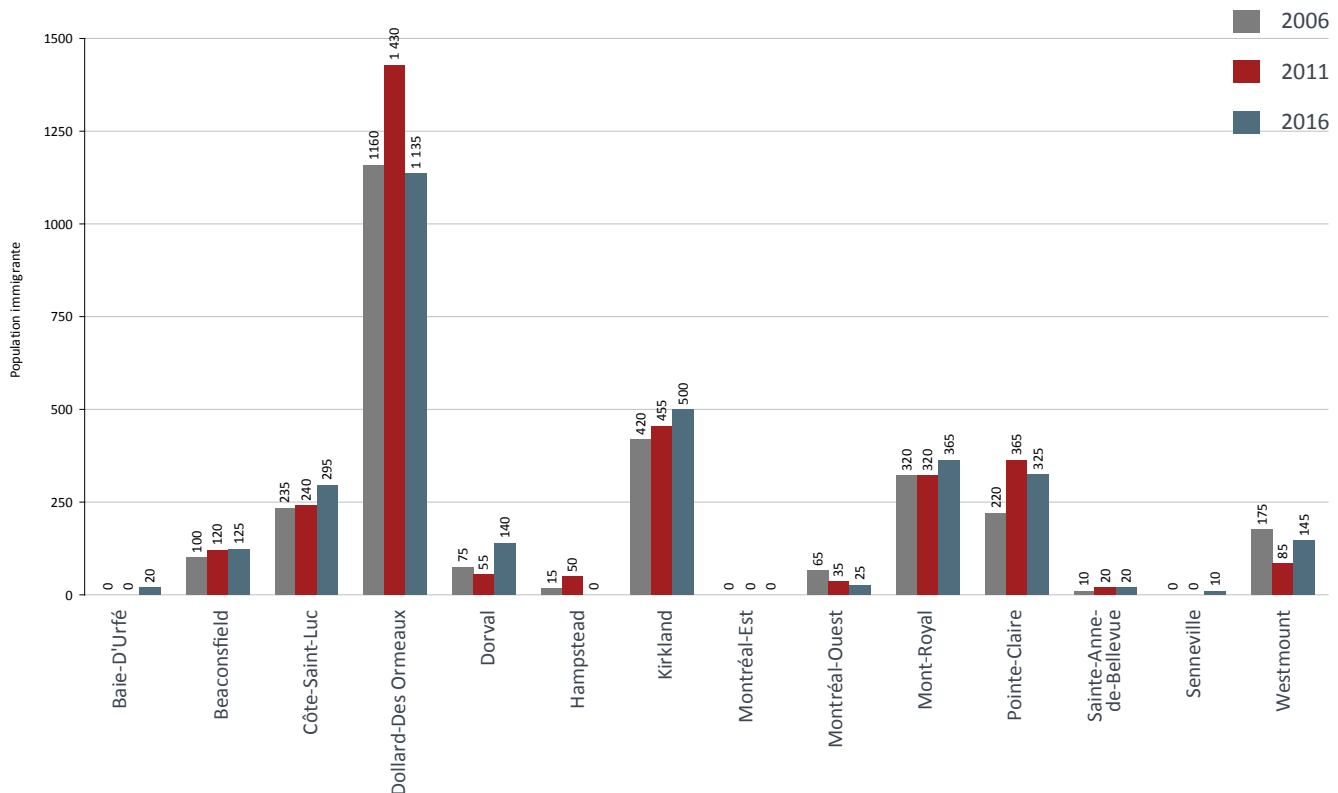
Principales villes de résidence des immigrants récents nés en Égypte, 2016

	Nombre	%
Agglomération de Montréal	3 215	100,0
Montréal	2 840	88,3
Dollard-Des Ormeaux	110	3,4
Mont-Royal	75	2,3
Côte-Saint-Luc	55	1,7
Kirkland	55	1,7

Source : Statistique Canada, Recensement de 2016.

- Plus de 88 % des Égyptiens ayant immigré au Canada entre 2011 et 2016, recensés dans l'agglomération de Montréal, soit 2 840 personnes résidaient dans la ville de Montréal.
- Dans la ville de Dollard-Des Ormeaux, qui constitue la 2^{ème} ville de résidence des immigrants récents nés en Égypte, on en recensait 110.
- Près de 200 immigrants récents égyptiens ont également été recensés dans les villes de Mont-Royal, de Côte-Saint-Luc et de Kirkland.

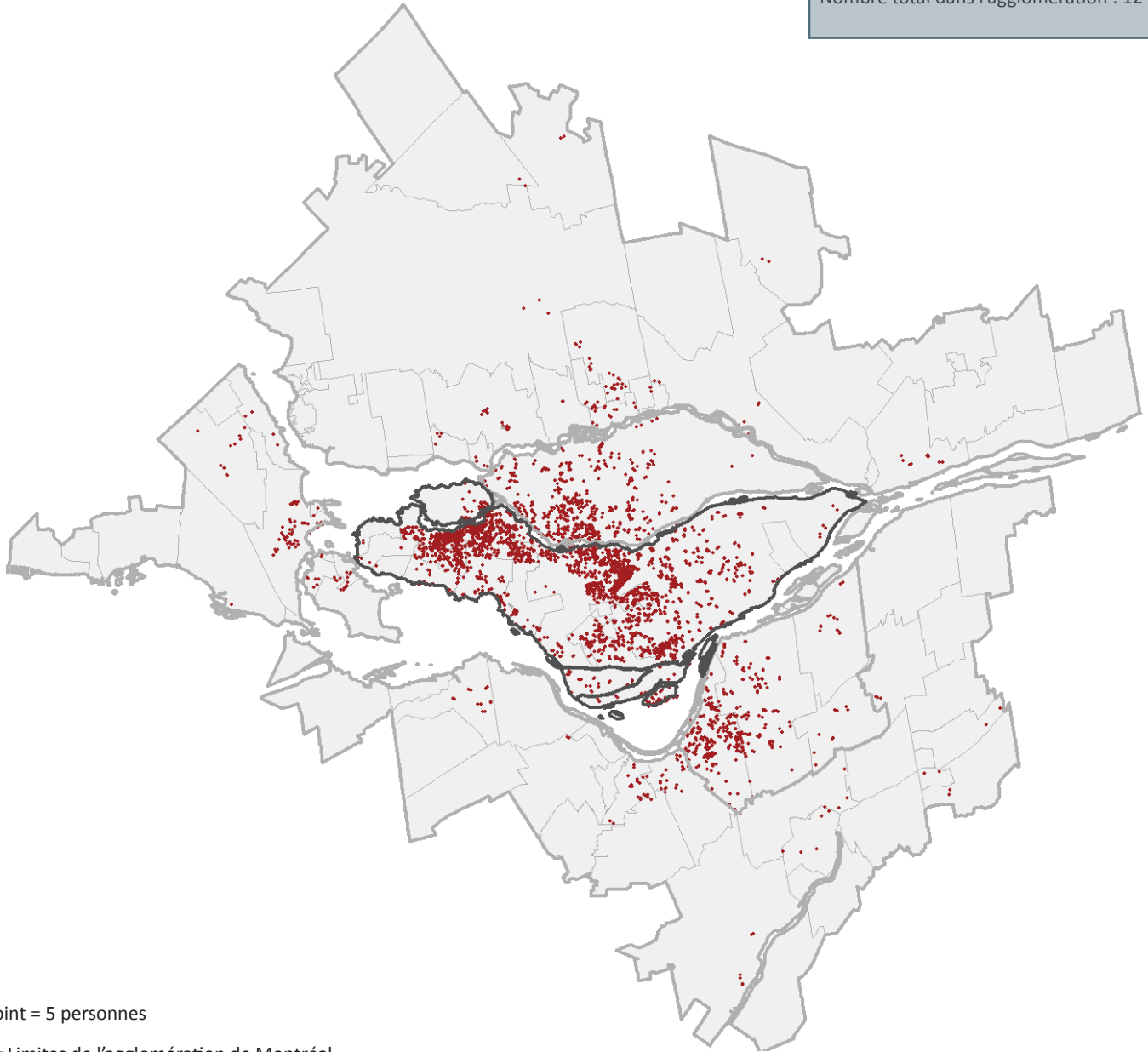
Évolution de la population immigrante née en Égypte, dans les villes liées, entre 2006 et 2016



Source : Statistique Canada, Recensements de 2006 et 2016 et Enquête nationale auprès des ménages de 2011.

Répartition spatiale des immigrants nés en Égypte dans la région métropolitaine de recensement de Montréal en 2016

Nombre total dans la RMR : 18 495
Nombre total dans l'agglomération : 12 705



1 point = 5 personnes

— Limites de l'agglomération de Montréal

■ Territoire de la région métropolitaine de Montréal

Source : Statistique Canada, Recensement de 2016.

Part des immigrants nés en Égypte dans la population en 2016

- Les immigrants nés en Égypte comptaient, en 2016, pour 2,0 % de l'ensemble des immigrants recensés sur le territoire de la région métropolitaine de recensement de Montréal.
- Cette proportion s'élevait aussi à 2,0 % à l'échelle de l'agglomération de Montréal et à 1,7 % à celle de la ville de Montréal.
- Les 18 495 immigrants égyptiens résidant sur le territoire de la RMR de Montréal comptaient, en 2016, pour 0,5 % de la population totale de la région métropolitaine.

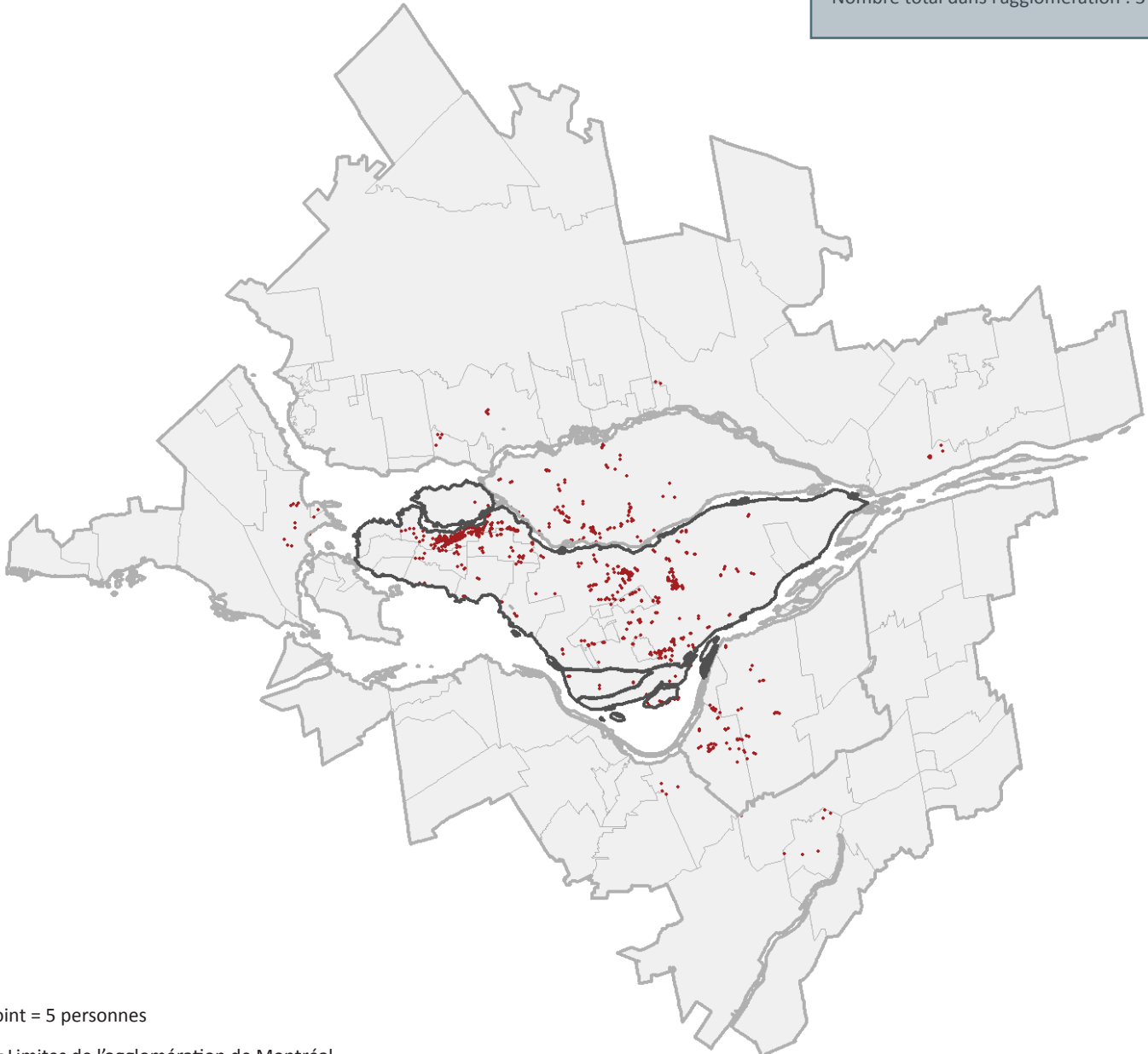
Population immigrante née en Égypte, 2016

	Population totale selon le statut d'immigrant	Population immigrante selon certains lieux de naissance	Population immigrante née en Égypte	Part dans la population totale (%)	Part dans la population immigrante (%)
Région métropolitaine de Montréal	4 009 790	936 305	18 495	0,5	2,0
Agglomération de Montréal	1 894 995	644 685	12 705	0,7	2,0
Montréal	1 663 220	570 945	9 590	0,6	1,7
Ahuntsic-Cartierville	128 710	51 945	1 140	0,9	2,2
Anjou	41 715	13 955	55	0,1	0,4
Côte-des-Neiges–Notre-Dame-de-Grâce	163 115	76 220	645	0,4	0,8
Lachine	42 505	9 580	70	0,2	0,7
LaSalle	75 155	26 940	90	0,1	0,3
Le Plateau-Mont-Royal	101 505	24 320	150	0,1	0,6
Le Sud-Ouest	76 385	19 185	70	0,1	0,4
L'Île-Bizard–Sainte-Geneviève	17 780	4 480	395	2,2	8,8
Mercier–Hochelaga-Maisonneuve	131 710	27 615	130	0,1	0,5
Montréal-Nord	81 615	34 005	155	0,2	0,5
Outremont	23 210	5 735	85	0,4	1,5
Pierrefonds-Roxboro	68 835	27 750	2 705	3,9	9,7
Rivière-des-Prairies–Pointe-aux-Trembles	103 815	25 125	55	0,1	0,2
Rosemont–La Petite-Patrie	136 225	30 620	130	0,1	0,4
Saint-Laurent	97 395	52 180	2 055	2,1	3,9
Saint-Léonard	76 980	37 365	125	0,2	0,3
Verdun	67 330	16 320	295	0,4	1,8
Ville-Marie	86 555	27 405	705	0,8	2,6
Villeray–Saint-Michel–Parc-Extension	142 685	60 210	530	0,4	0,9
Villes liées	231 755	73 735	3 105	1,3	4,2
Baie-D'Urfé	3 715	960	20	0,5	2,1
Beaconsfield	19 025	4 420	125	0,7	2,8
Côte-Saint-Luc	31 430	14 095	295	0,9	2,1
Dollard-Des Ormeaux	48 275	19 135	1 135	2,4	5,9
Dorval	18 565	4 810	140	0,8	2,9
Hampstead	6 965	1 985	0	0,0	0,0
Kirkland	19 930	5 735	500	2,5	8,7
Montréal-Est	3 715	325	0	0,0	0,0
Montréal-Ouest	5 040	1 190	25	0,5	2,1
Mont-Royal	19 860	6 945	365	1,8	5,3
Pointe-Claire	30 060	7 945	325	1,1	4,1
Sainte-Anne-de-Bellevue	4 470	685	20	0,4	2,9
Senneville	920	240	10	1,1	4,2
Westmount	19 785	5 265	145	0,7	2,8

Source : Statistique Canada, Recensement de 2016.

Répartition spatiale des immigrants récents nés en Égypte dans la région métropolitaine de recensement de Montréal en 2016

Nombre total dans la RMR : 4 185
Nombre total dans l'agglomération : 3 215



1 point = 5 personnes

— Limites de l'agglomération de Montréal

■ Territoire de la région métropolitaine de Montréal

Part des immigrants récents nés en Égypte dans la population en 2016

- Les immigrants récents nés en Égypte comptaient, en 2016, pour 2,3 % de l'ensemble des immigrants récents résidant sur le territoire de la région métropolitaine de Montréal.
- À l'échelle de l'agglomération, la part des immigrants récents nés en Égypte dans l'ensemble des immigrants récents s'établissait à 2,3 %, tandis que dans la ville de Montréal, elle s'élevait à 2,2 %.
- Les 4 185 Égyptiens, ayant immigré entre 2011 et 2016, résidant sur le territoire de la RMR de Montréal, comptaient pour 0,4 % de la population totale de la région métropolitaine.

Population des immigrants récents nés en Égypte, 2016

	Population totale selon le statut d'immigrant	Population immigrante selon certains lieux de naissance	Population des immigrants récents nés en Égypte	Part dans la population totale (%)	Part dans la population immigrante (%)
Région métropolitaine de Montréal	936 305	179 270	4 185	0,4	2,3
Agglomération de Montréal	644 685	138 635	3 215	0,5	2,3
Montréal	570 945	128 460	2 840	0,5	2,2
Ahuntsic-Cartierville	51 945	13 045	170	0,3	1,3
Anjou	13 955	3 230	0	0,0	0,0
Côte-des-Neiges–Notre-Dame-de-Grâce	76 220	19 555	155	0,2	0,8
Lachine	9 580	1 970	15	0,2	0,8
LaSalle	26 940	5 620	20	0,1	0,4
Le Plateau-Mont-Royal	24 320	6 750	50	0,2	0,7
Le Sud-Ouest	19 185	3 815	20	0,1	0,5
L'Île-Bizard–Sainte-Geneviève	4 480	630	160	3,6	25,4
Mercier–Hochelaga-Maisonneuve	27 615	6 625	25	0,1	0,4
Montréal-Nord	34 005	7 625	25	0,1	0,3
Outremont	5 735	1 215	20	0,3	1,6
Pierrefonds-Roxboro	27 750	4 360	1 210	4,4	27,8
Rivière-des-Prairies–Pointe-aux-Trembles	25 125	2 310	0	0,0	0,0
Rosemont–La Petite-Patrie	30 620	7 995	10	0,0	0,1
Saint-Laurent	52 180	11 685	335	0,6	2,9
Saint-Léonard	37 365	7 605	20	0,1	0,3
Verdun	16 320	4 900	120	0,7	2,4
Ville-Marie	27 405	7 640	205	0,7	2,7
Villeray–Saint-Michel–Parc-Extension	60 210	11 890	275	0,5	2,3
Villes liées	73 735	10 190	385	0,5	3,8
Baie-D'Urfé	960	120	0	0,0	0,0
Beaconsfield	4 420	460	10	0,2	2,2
Côte-Saint-Luc	14 095	2 820	55	0,4	2,0
Dollard-Des Ormeaux	19 135	1 605	110	0,6	6,9
Dorval	4 810	640	20	0,4	3,1
Hampstead	1 985	295	0	0,0	0,0
Kirkland	5 735	540	55	1,0	10,2
Montréal-Est	325	50	0	0,0	0,0
Montréal-Ouest	1 190	145	0	0,0	0,0
Mont-Royal	6 945	1 355	75	1,1	5,5
Pointe-Claire	7 945	890	35	0,4	3,9
Sainte-Anne-de-Bellevue	685	150	0	0,0	0,0
Senneville	240	45	0	0,0	0,0
Westmount	5 265	1 075	25	0,5	2,3

Principaux lieux de naissance des immigrants recensés sur le territoire de l'agglomération de Montréal en 2016

Principaux lieux de naissance de la population immigrante, agglomération de Montréal, 2016

	Total	Part dans la population immigrante (%)	Part dans la population totale (%)
Population totale selon le statut d'immigrant	1 894 995	N/A	100,0
Population immigrante selon les principaux lieux de naissance	644 685	100,0	34,0
Haïti	50 155	7,8	2,6
Algérie	40 135	6,2	2,1
Italie	39 105	6,1	2,1
France	38 170	5,9	2,0
Maroc	37 365	5,8	2,0
Chine	30 710	4,8	1,6
Philippines	20 535	3,2	1,1
Liban	20 020	3,1	1,1
Viet Nam	17 850	2,8	0,9
Roumanie	14 250	2,2	0,8
Iran	14 165	2,2	0,7
Inde	13 340	2,1	0,7
Égypte	12 705	2,0	0,7
États-Unis	12 335	1,9	0,7
Grèce	10 320	1,6	0,5
Syrie	10 075	1,6	0,5
Portugal	9 480	1,5	0,5
Mexique	9 160	1,4	0,5
Colombie	9 135	1,4	0,5
Sri Lanka	8 315	1,3	0,4
Russie, Fédération de	7 480	1,2	0,4
Pérou	7 400	1,1	0,4
Royaume-Uni	7 105	1,1	0,4
El Salvador	6 965	1,1	0,4
Pologne	6 930	1,1	0,4
Bangladesh	6 870	1,1	0,4
Pakistan	6 730	1,0	0,4
Ukraine	5 745	0,9	0,3
Allemagne	4 235	0,7	0,2
Brésil	3 955	0,6	0,2
Jamaïque	3 555	0,6	0,2
Trinité-et-Tobago	2 895	0,4	0,2
Corée du Sud	2 800	0,4	0,1
Hong Kong	2 800	0,4	0,1
Hongrie	2 270	0,4	0,1
Iraq	1 985	0,3	0,1
Guyana	1 825	0,3	0,1
Taiwan	1 660	0,3	0,1
Afghanistan	1 490	0,2	0,1
Autres	8 410	1,3	0,4

Source : Statistique Canada, Recensement de 2016.

Principaux lieux de naissance des immigrants récents, agglomération de Montréal, 2016

	Total	Part dans la population immigrante (%)	Part dans la population totale (%)
Population totale selon le statut d'immigrant	1 894 995	N/A	100,0
Immigrants récents selon les principaux lieux de naissance	138 635	100,0	7,3
Algérie	13 150	9,5	0,7
France	12 465	9,0	0,7
Haïti	11 775	8,5	0,6
Maroc	9 615	6,9	0,5
Chine	7 780	5,6	0,4
Iran	6 745	4,9	0,4
Philippines	4 825	3,5	0,3
Cameroun	4 260	3,1	0,2
Syrie	3 980	2,9	0,2
Tunisie	3 730	2,7	0,2
Égypte	3 215	2,3	0,2
Colombie	3 180	2,3	0,2
Moldova	2 900	2,1	0,2
Côte d'Ivoire	2 795	2,0	0,1
Mexique	2 595	1,9	0,1
États-Unis	2 515	1,8	0,1
Inde	2 390	1,7	0,1
Liban	2 285	1,6	0,1
Brésil	1 725	1,2	0,1
Roumanie	1 695	1,2	0,1
Congo, République démocratique du	1 660	1,2	0,1
Ukraine	1 640	1,2	0,1
Russie, Fédération de	1 445	1,0	0,1
Cuba	1 265	0,9	0,1
Venezuela	1 130	0,8	0,1
Pakistan	1 095	0,8	0,1
Viet Nam	1 020	0,7	0,1
Bangladesh	790	0,6	0,0
Sri Lanka	685	0,5	0,0
Corée du Sud	665	0,5	0,0
Royaume-Uni	520	0,4	0,0
Israël	485	0,3	0,0
Nigéria	395	0,3	0,0
Turquie	395	0,3	0,0
Iraq	385	0,3	0,0
Arabie saoudite	350	0,3	0,0
Allemagne	320	0,2	0,0
Afghanistan	255	0,2	0,0
Japon	245	0,2	0,0
Autres	1 080	0,8	0,1

Source : Statistique Canada, Recensement de 2016.

 @StatistiquesMtl

ville.montreal.qc.ca/montrealenstatistiques