

# Budget 2019

Service du développement économique

Présentation à l'intention  
des membres de la  
Commission sur les finances et l'administration

Le 15 novembre 2018

# Mission

Faire de Montréal un leader dans des secteurs d'avenir et une référence en matière de croissance économique durable et inclusive, en collaboration avec les acteurs du milieu

# Plan de la présentation

- Organigramme 2018
- Objectifs 2018
- Réalisations 2018
- Indicateurs REM Canada
- Bilan en matière de santé et sécurité au travail
- Évolution budgétaire 2018
- Organigramme 2019
- Objectifs 2019
- Budget 2019
  - Revenus et dépenses par compétences
  - Revenus et dépenses par objets
  - Dépenses par catégories d'emplois
  - Variations de l'effectif par catégories d'emplois
- Principaux écarts 2019 vs 2018
- Période de questions

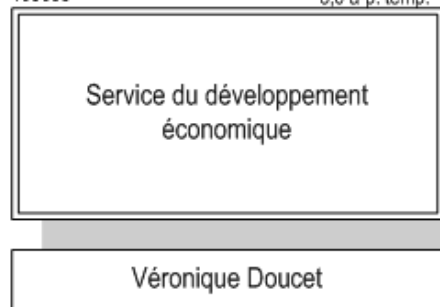
# Organigramme 2018

Total a-p. 2017 : 44 a-p.  
Total a-p. 2018 : 58 a-p. => Différence : 14,0  
(53,0 perm + 5,0 temp)

BF : 58,0 a-p.  
PQMO - réduction ciblée : 0,3  
Total a-p. ajusté 2018 : 57,7 a-p.

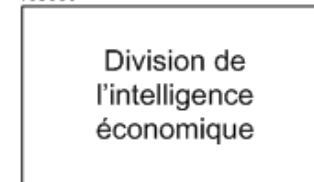
050000  
105584  
105665  
105681  
105685

12,0 a-p.  
5,0 a-p. temp.



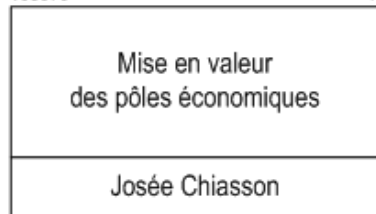
050000  
105680

7,0 a-p.



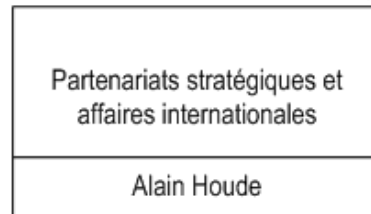
050200  
105679

12,0 a-p



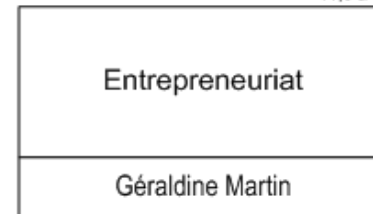
050300  
105675

11,0 a-p.



050200  
105674

11,0 a-p.



# Objectifs 2018

- Adopter la planification stratégique 2018-2022 qui repose sur les orientations suivantes :
  - Mettre en valeur les pôles économiques
  - Stimuler l'entrepreneuriat
  - Miser sur le savoir et développer les talents
  - Propulser Montréal à l'international
  - Soutenir un réseau performant
  
- Adopter les plans d'actions suivants :
  - Entrepreneuriat
  - Innovation sociale
  - Affaires internationales
  - Savoir et talent
  - Bureau du design
  - Développement économique du territoire
  - Optimisation des services aux entreprises
  - Commerce
  
- Élaborer l'Agenda montréalais pour la qualité en design et en architecture (adoption début 2019)

- **Stratégie de développement économique 2018-2022 *Accélérer Montréal***
  - Adoption de la Planification économique conjointe avec le ministère de l'Économie, de la Science et de l'innovation (MÉSI) du Québec
  - Adoption de la Stratégie 2018-2022 *Accélérer Montréal*
  - Adoption et lancement de 8 plans d'action en développement économique
  - RDV *Accélérer Montréal* le 24 octobre - mobilisation des partenaires et de l'écosystème de développement économique et démarrage de 16 actions des plans en activité de co-développement
  - Développement d'un tableau de suivi de performance de la Stratégie

## ▪ **PME MTL**

- Promotion du réseau
- Nouvelle capitalisation du Fonds d'investissement PME MTL pour 3,8 M\$
- Financement des entreprises : total de 8,4 M\$ dont 7 M\$ en prêts et 1,4 M\$ de subventions (1<sup>er</sup> semestre 2018)

## ▪ **Bureau du design**

- Élaboration du premier Agenda montréalais pour la qualité en design et en architecture
- Adoption et déploiement de la boîte à outils pour l'aménagement des chantiers
- 5<sup>e</sup> édition du catalogue CODE SOUVENIR MONTRÉAL 2018-2019 et première formation "Cohorte Croissance Commercialisation" destinée aux designers du catalogue
- Premier appel à projets de mission au sein du Réseau des Villes créatives en design de l'UNESCO destiné aux firmes de design montréalaises

## ▪ Plan Commerce

- Poursuite des programmes existants de soutien aux communautés d'affaires lors de chantiers majeurs

PR@M-Artère en chantier : 129 dossiers admis - 24 dossiers payés pour 1 136 526 \$  
PR@M-Commerce : 181 dossiers admis - 20 dossiers payés pour 834 561 \$  
PR@M-Sainte-Catherine : 7 dossiers admis – aucun paiement  
PAAC : 6 dossiers admis - 7 dossiers payés pour 60 587 \$

- Tenue d'un comité consultatif sur l'élaboration du Plan d'action en commerce - rapport reçu le 11 juin 2018
- Règlement établissant le programme d'aide financière aux établissements situés dans un secteur affecté par des travaux majeurs (en cours d'adoption)
- Nouveau Règlement sur le programme de subventions visant la revitalisation des secteurs commerciaux en chantier (en cours d'adoption)



## ▪ Développement économique du territoire

- Comité consultatif sur le développement économique du territoire - rapport reçu le 22 octobre 2018
- Soutien au Défi énergie en immobilier de BOMA Québec (Association des propriétaires et gestionnaires d'édifices)
- Mise en œuvre du Parcours Développement durable PME Montréal
- Poursuite des programmes existants de soutien aux communautés d'affaires

PR@M-Industrie : 39 dossiers – 14 662 148 \$

- Mobilité durable en collaboration avec les centres de gestion des déplacements
- Adoption d'un Règlement sur le programme de subventions relatif aux bâtiments industriels durables (décembre 2018)
- Adoption d'un Règlement sur le programme de subventions relatif à la décontamination (décembre 2018)

## ▪ **Entrepreneuriat**

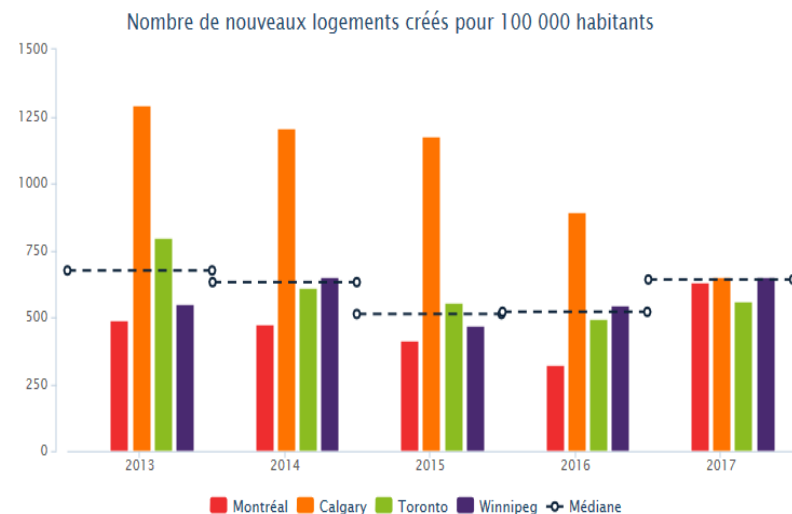
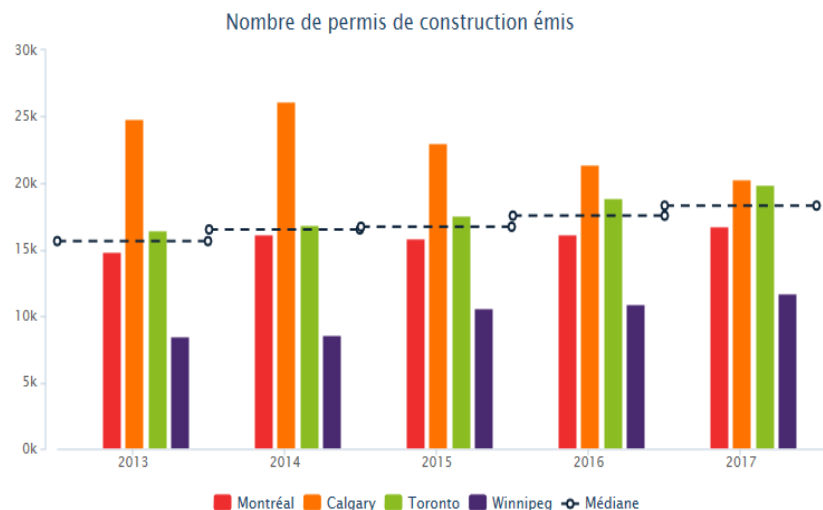
- Soutient de près de 700 k\$ auprès de la clientèle jeunesse
- Soutien au repreneuriat et à la relève d'entreprises
- Lancement des nouvelles cohortes du Parcours Innovation PME Montréal et du Parcours C3 (Culture, Créativité et Croissance)
- Soutien à l'École des entrepreneurs du Québec pour la création et le déploiement de 3 nouveaux projets de formation en entrepreneuriat
- Soutien à la Fondation de l'Entrepreneurship pour le déploiement de cellules de mentorat à Montréal ainsi que la réalisation de l'événement annuel Le Rendez-vous du Réseau M
- Soutien aux événements marquants tel Startupfest et Expo Entrepreneurs

## ▪ **Affaires économiques à l'international et partenariats stratégiques**

- Organisation de plusieurs missions économiques importantes - Japon, Bilbao, Chine, Los Angeles, Philadelphie...
- Soutien au démarrage du Complexe dédié au manufacturier innovant

# Indicateurs REM Canada

- Il n'y a pas d'indicateur REM spécifique au développement économique de Montréal. Certains indicateurs montrent cependant la dynamique de l'économie montréalaise. Ce sont :
  - le nombre de permis de construction émis pour la construction ou la modification d'immeubles résidentiels, industriels, commerciaux et institutionnels sur le territoire de la Ville de Montréal qui a augmenté de 3,4 % entre 2016 et 2017;
  - le nombre de nouveaux logements créés pour 100 000 habitants qui est en hausse de 95,6 % depuis 2016.



# Bilan en matière de santé et sécurité au travail

- Taux de fréquence moyen des accidents 2018 : 0 %
- Taux de fréquence moyen des accidents 2017 : 0 %
  
- Niveau de gravité moyen des accidents 2018 : 0
- Niveau de gravité moyen des accidents 2017 : 0

# Évolution budgétaire 2018 - Revenus

(en milliers de dollars)

	Conseil municipal	Conseil d'agglomération	Total
<b>Budget original 2018</b>	75,0	6 464,8	6 539,8
Programmes de subvention pour la réhabilitation des terrains contaminés et le développement de l'Îlot central - Technopôle Angus	95 500,0	-	95 500,0
Report de la balance de contribution en provenance du Fonds de développement des territoires et augmentation des revenus pour 2018	-	5 399,0	5 399,0
<b>Budget modifié 2018</b>	<b>95 575,0</b>	<b>11 863,8</b>	<b>107 438,8</b>
<b>Prévisions 2018</b>	<b>18 132,0</b>	<b>18 876,3</b>	<b>37 008,3</b>
<b>Surplus (déficit)</b>	<b>(77 443,0)</b>	<b>7 012,5</b>	<b>(70 430,5)</b>
<b><u>Explications des principaux écarts</u></b>			
Report des versements de subvention pour la réhabilitation des terrains contaminés et du développement de l'Îlot central - Technopôle Angus	(77 950,0)	-	(77 950,0)
Impacts financiers liés aux délais d'adoption de la Stratégie de développement économique 2018-2022 et à la mise en place d'un cadre juridique pour l'Entente Réflexe-Mtl (Note: le budget de revenus est inclus au chapitre corporatif)	500,0	7 000,0	7 500,0
Autres revenus	7,0	12,5	19,5
	<b>(77 443,0)</b>	<b>7 012,5</b>	<b>(70 430,5)</b>

# Évolution budgétaire 2018 - Dépenses

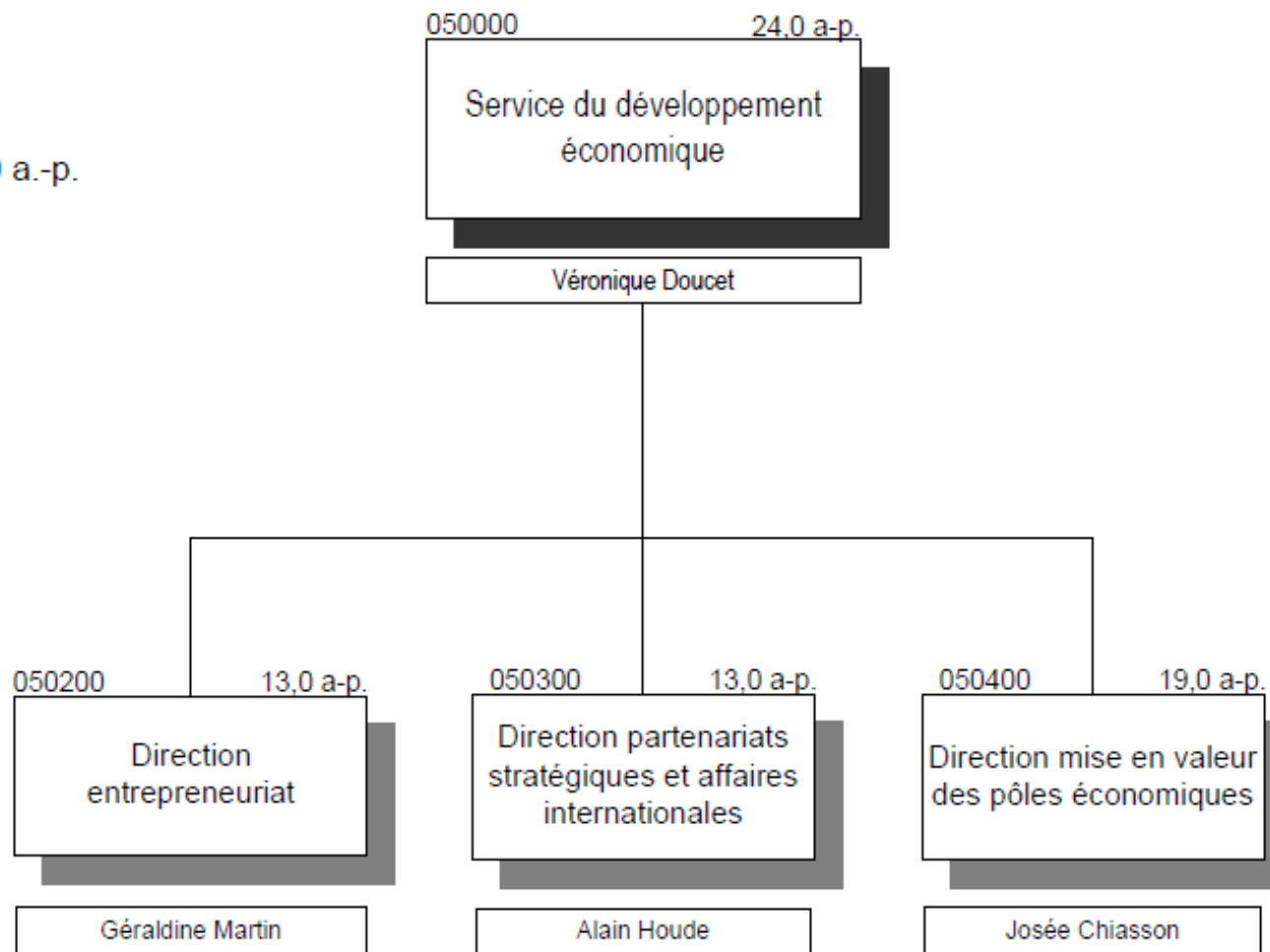
(en milliers de dollars)

	Conseil municipal	Conseil d'agglomération	Total
<b>Budget original 2018</b>	<b>10 290,9</b>	<b>62 809,1</b>	<b>73 100,0</b>
Programmes de subvention pour la réhabilitation des terrains contaminés et le développement de l'Îlot central - Technopôle Angus	95 500,0	-	95 500,0
Report de la balance de contribution du Fonds de développement des territoires et augmentation du montant de la contribution de 2018	-	5 399,0	5 399,0
Surplus affectés en provenance du Fonds de dynamisation des rues commerciales	1 228,4	-	1 228,4
Transferts à l'arrondissement Plateau-Mont-Royal pour un panel de design et à l'arrondissement Saint-Laurent pour un concours de design	(50,0)	-	(50,0)
<b>Budget modifié 2018</b>	<b>106 969,3</b>	<b>68 208,1</b>	<b>175 177,4</b>
<b>Prévisions 2018</b>	<b>26 593,2</b>	<b>54 304,3</b>	<b>80 897,5</b>
<b>Surplus (déficit)</b>	<b>80 376,1</b>	<b>13 903,8</b>	<b>94 279,9</b>
<b><u>Explications des principaux écarts</u></b>			
Écarts salariaux et postes vacants	(73,9)	160,5	86,6
Report des dépenses liées aux délais d'adoption de la Stratégie de développement économique 2018-2022 et à la mise en place du cadre juridique de l'Entente Réflexe-Mtl	2 500,0	19 043,3	21 543,3
Report des subventions pour les programmes de réhabilitation des terrains contaminés et du développement de l'Îlot central - Technopôle Angus	77 950,0	-	77 950,0
Réclamations supérieures au budget alloué au programme PRAM-Industrie	-	(5 300,0)	(5 300,0)
	<b>80 376,1</b>	<b>13 903,8</b>	<b>94 279,9</b>

# Organigramme 2019

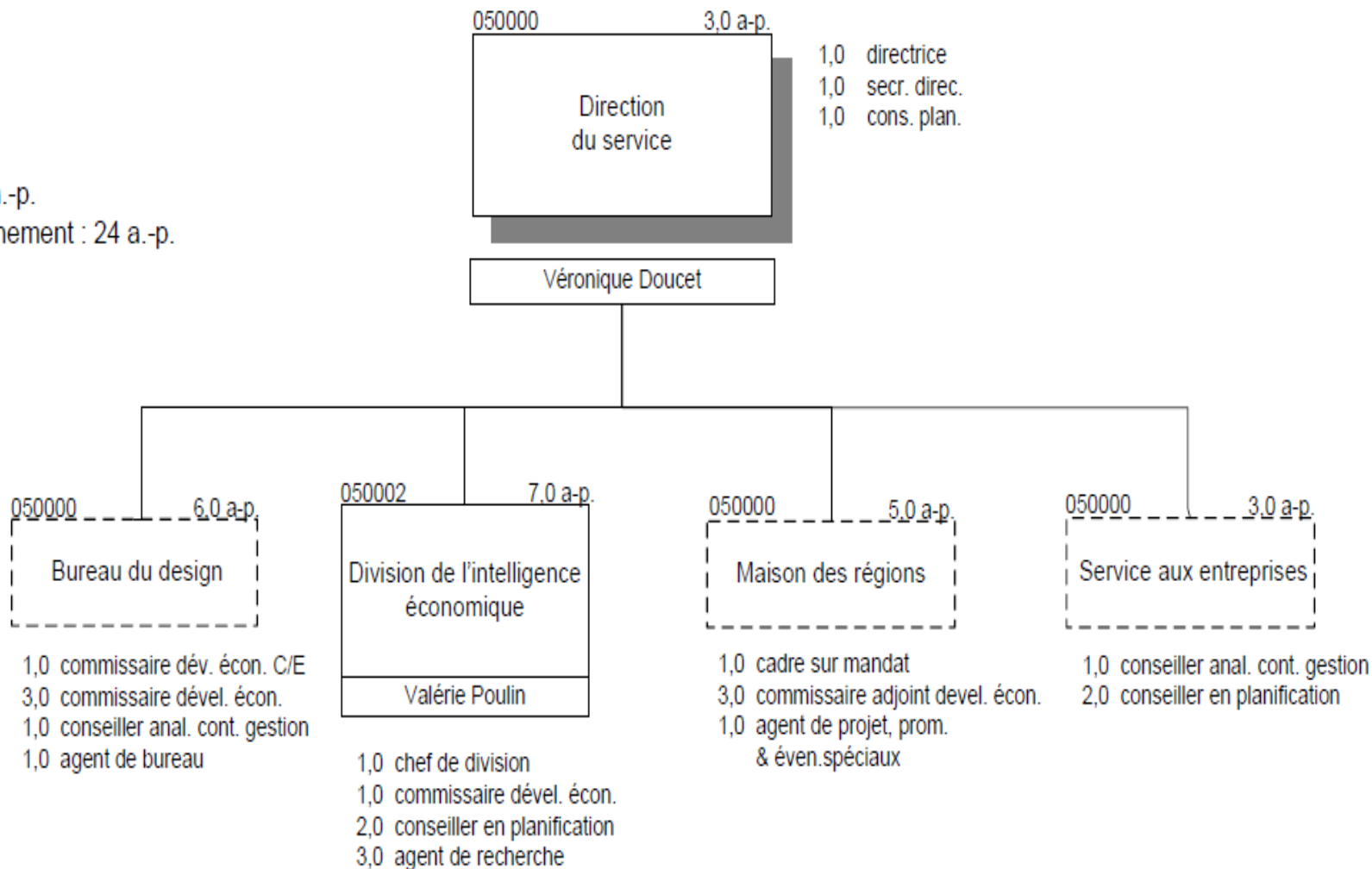
Total a.-p. : 69,0 a.-p.  
Budget fonctionnement : 69,0 a.-p.

Réduction anticipée : 0 a.-p.  
Budget total alloué : 69 a.-p.



# Organigramme 2019 - suite

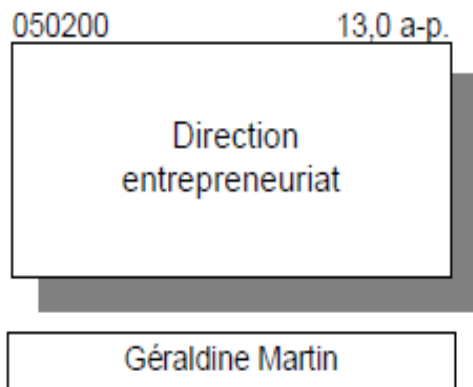
Total a.-p. : 24 a.-p.  
Budget fonctionnement : 24 a.-p.





# Organigramme 2019 - suite

Total a.-p. : 13 a.-p.  
Budget fonctionnement : 13 a.-p.



1,0 directeur  
1,0 commissaire dével. écon. C/E  
8,0 commissaire dével. écon.  
2,0 commissaire adjoint dével. écon.  
1,0 secrétaire de direction

# Organigramme 2019 - suite

Total a.-p. : 13 a.-p.  
Budget fonctionnement : 13 a.-p.

050300 13,0 a.-p.

Direction  
partenariats stratégiques et  
affaires internationales

Alain Houde

1,0 directeur  
1,0 secrétaire de direction  
1,0 commissaire dével. écon. C/E  
9,0 commissaire dével. écon.  
1,0 conseiller en planification

# Organigramme 2019 - suite

Total a.-p. : 19 a.-p.

Budget fonctionnement : 19 a.-p.

050400

19,0 a.-p.

Direction  
mise en valeur des pôles  
économiques

Josée Chiasson

1,0 directeur  
1,0 commissaire dével. écon. C/E  
11,0 commissaire dével. écon.  
2,0 conseiller économique  
1,0 conseiller en planification  
1,0 commissaire adjoint dével. écon  
1,0 secrétaire de direction  
1,0 agent de bureau

**Le budget comporte une série de mesures concrètes pour réaliser chacun des 8 plans d'action de la Stratégie de développement économique et améliorer significativement les perspectives de nos entreprises montréalaises, notamment :**

- le déploiement du programme d'aide volontaire aux commerçants des artères qui font l'objet de travaux majeurs et du programme de subventions pour la revitalisation des secteurs commerciaux en chantier
- la mise en œuvre d'un programme d'activités pour soutenir le commerce de détail pendant la durée des travaux du projet Sainte-Catherine
- l'embauche de près de 30 nouveaux experts dans le réseau PME MTL afin d'accompagner les entrepreneurs montréalais
- la capitalisation du Fonds PME MTL et la création du Fonds d'investissement à la commercialisation des innovations pour accompagner et soutenir les entreprises, du démarrage à la croissance
- les appels à projets en entrepreneuriat, en innovation sociale, en commerce et en talents
- la mise sur pied de complexes d'innovation et de commercialisation et le développement de partenariats stratégiques avec les acteurs des écosystèmes ciblés par la Stratégie
- le déploiement des programmes de subventions à l'investissement durable et à la décontamination
- l'adoption de l'Agenda montréalais pour la qualité en design et en architecture

# Budget 2019

## Revenus et dépenses par compétences

(en milliers de dollars)

	Revenus						
	Réel comparatif 2014	Réel comparatif 2015	Réel comparatif 2016	Réel comparatif 2017	Prévision comparative 2018	Budget comparatif 2018	Budget 2019
Conseil municipal	729,4	324,0	61,0	834,5	18 132,0	3 075,0	575,0
Conseil d'agglomération	14 398,0	4 205,7	6 519,9	7 795,2	18 876,3	33 464,8	35 964,8
<b>Total</b>	<b>15 127,4</b>	<b>4 529,7</b>	<b>6 580,9</b>	<b>8 629,7</b>	<b>37 008,3</b>	<b>36 539,8</b>	<b>36 539,8</b>

(en milliers de dollars)

	Dépenses						
	Réel comparatif 2014	Réel comparatif 2015	Réel comparatif 2016	Réel comparatif 2017	Prévision comparative 2018	Budget comparatif 2018	Budget 2019
Conseil municipal	7 957,1	5 483,7	8 636,6	13 595,3	26 593,2	10 290,9	3 748,6
Conseil d'agglomération	32 338,4	29 685,1	50 299,5	42 769,4	54 304,3	62 809,1	80 404,3
<b>Total</b>	<b>40 295,5</b>	<b>35 168,8</b>	<b>58 936,1</b>	<b>56 364,7</b>	<b>80 897,5</b>	<b>73 100,0</b>	<b>84 152,9</b>

# Budget 2019

## Revenus et dépenses par objets

### Revenus par objets

(en milliers de dollars)

	Réel comparatif 2014	Réel comparatif 2015	Réel comparatif 2016	Réel comparatif 2017	Prévision comparative 2018	Budget comparatif 2018	Budget 2019
Autres services rendus	9,5	31,4	61,0	8,3	87,5	75,0	75,0
Autres revenus	-	-	-	39,4	7,0	-	-
Transferts	15 117,9	4 498,3	6 519,9	8 582,0	36 913,8	36 464,8	36 464,8
<b>Total</b>	<b>15 127,4</b>	<b>4 529,7</b>	<b>6 580,9</b>	<b>8 629,7</b>	<b>37 008,3</b>	<b>36 539,8</b>	<b>36 539,8</b>

### Dépenses par objets

(en milliers de dollars)

	Réel comparatif 2014	Réel comparatif 2015	Réel comparatif 2016	Réel comparatif 2017	Prévision comparative 2018	Budget comparatif 2018	Budget 2019
Rémunération et cotisations de l'employeur	4 103,8	3 752,7	5 709,9	5 772,0	6 668,4	6 754,9	8 032,4
Transport et communication	250,7	313,6	549,4	395,2	462,2	29,6	35,1
Services professionnels	749,0	323,8	1 324,8	1 858,9	4 408,4	1 939,4	1 388,8
Services techniques et autres	213,4	181,8	493,4	422,7	1 456,9	85,5	135,5
Location, entretien et réparation	(65,6)	576,2	978,3	(500,6)	72,0	2,5	12,6
Biens non durables	17,1	16,4	25,9	38,1	82,6	6,2	6,2
Biens durables	8,7	4,6	22,2	163,9	169,7	-	-
Contributions à des organismes	21 759,0	13 677,8	31 822,0	29 471,4	27 476,5	48 999,3	44 190,8
Autres objets	13 259,2	16 321,9	18 010,2	18 743,3	40 100,9	15 282,6	30 351,5
<b>Total</b>	<b>40 295,3</b>	<b>35 168,8</b>	<b>58 936,1</b>	<b>56 364,9</b>	<b>80 897,6</b>	<b>73 100,0</b>	<b>84 152,9</b>

# Budget 2019

## Dépenses par catégories d'emplois

	(en milliers de dollars)					
	Budget comparatif 2014	Budget comparatif 2015	Budget comparatif 2016	Budget comparatif 2017	Budget comparatif 2018	Budget 2019
<b>Rémunération et cotisations de l'employeur</b>						
Cadres de gestion	151,8	399,2	624,0	649,2	806,4	959,4
Cadres conseil	-	-	-	155,1	158,9	162,8
<b>Sous-total — Cadres</b>	<b>151,8</b>	<b>399,2</b>	<b>624,0</b>	<b>804,3</b>	<b>965,3</b>	<b>1 122,2</b>
Cols blancs	179,2	270,1	342,8	365,9	543,8	487,9
Professionnels	3 699,5	3 191,9	4 062,4	4 163,1	5 368,1	6 545,6
<b>Total</b>	<b>4 030,5</b>	<b>3 861,2</b>	<b>5 029,2</b>	<b>5 213,2</b>	<b>6 754,9</b>	<b>8 032,4</b>

# Budget 2019 - Variations de l'effectif par catégories d'emplois

	Années - personnes					Budget 2019
	Budget comparatif 2014	Budget comparatif 2015	Budget comparatif 2016	Budget comparatif 2017	Budget comparatif 2018	
<b>Rémunération et cotisations de l'employeur</b>						
Cadres de gestion	1,0	2,0	3,0	3,0	4,0	5,0
Cadres conseil	-	-	-	1,0	1,0	1,0
<b>Sous-total — Cadres</b>	<b>1,0</b>	<b>2,0</b>	<b>3,0</b>	<b>4,0</b>	<b>5,0</b>	<b>6,0</b>
Cols blancs	3,0	4,0	5,0	5,0	7,0	7,0
Professionnels	33,0	27,5	35,5	34,7	45,7	56,0
Réduction de 5 % de la rémunération globale	(1,3)	-	-	-	-	-
<b>Total</b>	<b>35,7</b>	<b>33,5</b>	<b>43,5</b>	<b>43,7</b>	<b>57,7</b>	<b>69,0</b>



# Principaux écarts 2019 vs 2018 - Revenus

(en milliers de dollars)

	Conseil municipal	Conseil d'agglomération	Total
<b>Comparatif 2018</b>	3 000,0	33 464,8	36 464,8
Nouvelle répartition de l'entente Réflexe-Mtl en fonction des dépenses pour 2019	2 500,0	(2 500,0)	-
<b>Variation totale</b>	(2 500,0)	(2 500,0)	-
<b>Budget 2019</b>	500,0	30 964,8	36 464,8

# Principaux écarts 2019 vs 2018 - Dépenses

(en années-personnes et en milliers de dollars)

	A-P.	Conseil municipal	Conseil d'agglomération	Total
<b>Comparatif 2018</b>	<b>57,7</b>	<b>10 290,9</b>	<b>62 809,1</b>	<b>73 100,0</b>
<b>Rémunération</b>				
Embauches dédiées aux axes d'interventions de la direction de la mise en valeur des pôles économiques	5,0	-	517,0	517,0
Indexation des salaires, PQMO et gestion performante des ressources	0,3	3,6	84,6	88,2
Embauches dédiés aux différents axes d'intervention du Service dans le cadre de l'entente « Réflexe-Mtl »	7,0	-	766,4	766,4
Réaménagements des ressources selon nouvelles répartitions	-	(246,6)	246,6	-
Transfert d'un poste vers la Direction générale	(1,0)	(4,3)	(103,8)	(108,1)
<b>Autres dépenses</b>				
Augmentation du budget pour répondre aux demandes de subvention du programme PRAM-Industrie	-	-	7 800,0	7 800,0
Mise en œuvre du nouveau « Programme d'aide volontaire aux commerces en situation de chantier majeur »	-	-	5 200,0	5 200,0
Mise en œuvre de la Stratégie de développement économique 2018-2022	-	800,0	1 731,2	2 531,2
Nouvelle répartition des dépenses reliées à l'entente Réflexe-Mtl	-	(2 500,0)	2 500,0	-
Optimisation des ressources	-	-	(256,0)	(256,0)
Ajustement des sommes allouées à certains projets	-	(4 595,0)	(890,8)	(5 485,8)
<b>Variation totale</b>	<b>11,3</b>	<b>(6 542,3)</b>	<b>17 595,2</b>	<b>11 052,9</b>
<b>Budget 2019</b>	<b>69,0</b>	<b>3 748,6</b>	<b>80 404,3</b>	<b>84 152,9</b>

# Service du développement économique

Véronique Doucet, Directrice  
700, rue De La Gauchetière Ouest  
514 872-0068

# Période de questions



FIN  
DE LA  
PRÉSENTATION  
M E R C I !