

Budget 2019 et
Programme triennal d'immobilisations
2019-2021

Service des infrastructures du réseau routier **(SIRR)**

Présentation à l'intention
des membres de la
Commission sur les finances et l'administration

Le 16 novembre 2018



Mission

Mission 2019 – Service des infrastructures du réseau routier

Protéger le réseau de rues artérielles de
Montréal et réaliser les travaux sur l'ensemble
de ses infrastructures urbaines

Budget 2019

Service des infrastructures du réseau routier (SIRR)

Le 16 novembre 2018



Plan de la présentation

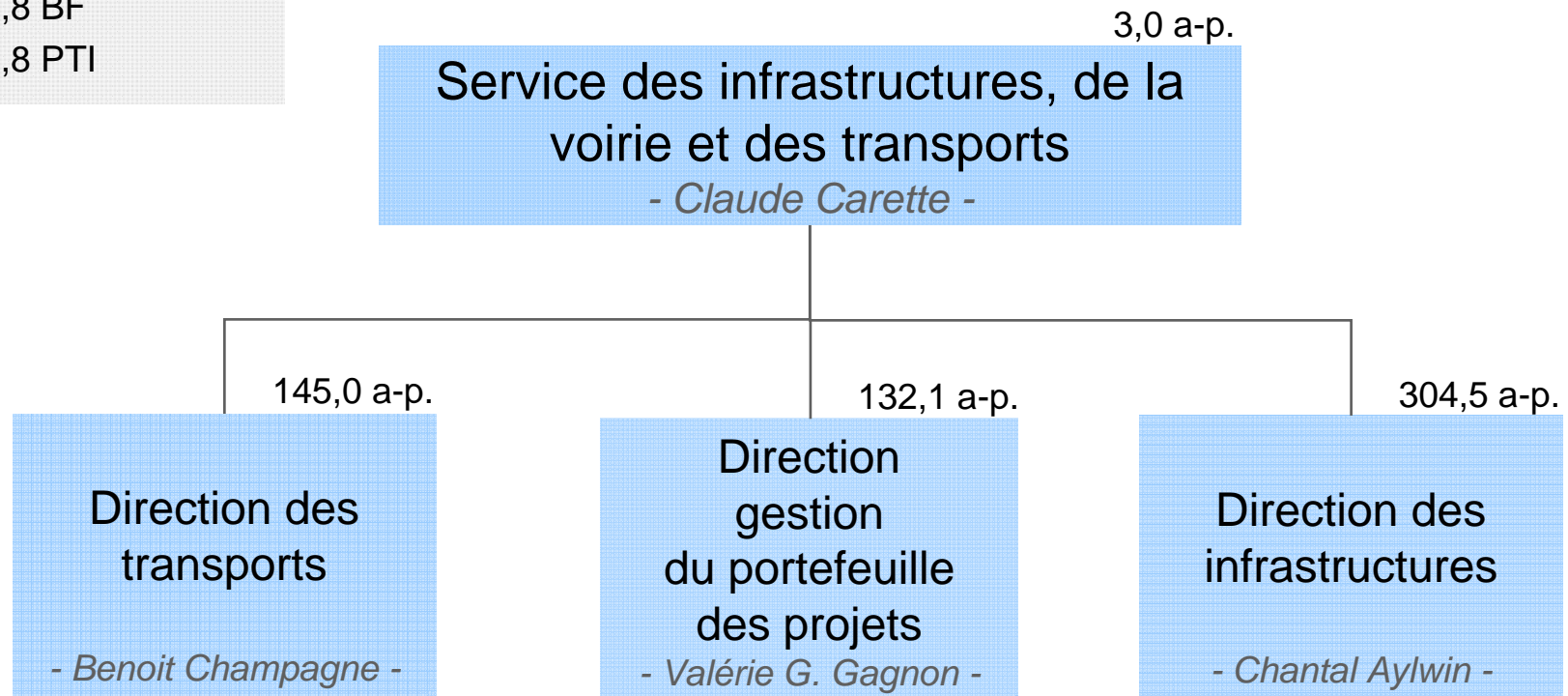
- Organigramme 2018
- Objectifs 2018
- Réalisations 2018
- Bilan en matière de santé et sécurité au travail
- Évolution budgétaire 2018
- Organigramme 2019
- Objectifs 2019
- Budget 2019
 - ▶ Revenus et dépenses par compétences
 - ▶ Revenus et dépenses par objets
 - ▶ Dépenses par catégories d'emplois
 - ▶ Variations de l'effectif par catégories d'emplois
- Principaux écarts 2019 vs 2018
- Période de questions

Organigramme 2018 - Avant la réorganisation

Total a-p.: 571,6

321,8 BF

249,8 PTI



Objectifs 2018

Cibles de réalisation pour 2018 – Fonctionnement

Renforcer la planification des projets des programmes et des projets

Création d'un poste pour la mise en place de la Direction Gestion du portefeuille des projets (1 poste)

Renforcer la coordination des travaux

Renforcement de la coordination opérationnelle des chantiers en support aux arrondissements (3 postes)

Déployer les programmes réguliers – Croissance des investissements

Monitoring des prix du marché

Monitoring des impacts globaux pour le citoyen

Accompagner les projets de nos partenaires

RÉM - Budget additionnel pour le support par la Ville à la gestion du projet (+1,1 M\$)

Cibles de réalisation pour 2018 – Fonctionnement

Renforcer la planification des projets des programmes et des projets

Création d'un poste pour la mise en place de la Direction Gestion du portefeuille des projets (1 poste) – ***Complété***

Renforcer la coordination des travaux

Renforcement de la coordination opérationnelle des chantiers en support aux arrondissements (3 postes) – ***Complété***

Déploiement des programmes réguliers – Croissance des investissements

Monitoring des prix du marché – ***En continue***

Monitoring des impacts globaux pour le citoyen – ***En continue***

Accompagner les projets de nos partenaires

RÉM - Budget additionnel pour le support par la Ville à la gestion du projet (+1,1 M\$) – ***Complété***

Bilan en matière de santé et sécurité au travail

Indicateurs au 30 septembre 2018

	2018	2017
Nombre d'accidents		
<i>Avec perte de temps</i>	0	2
<i>Sans perte de temps</i>	3	6
Taux de fréquence	0	1,29
Taux de gravité	0	65

Statistiques pour le SIVT

Évolution budgétaire 2018 - Revenus

Revenus - évolution budgétaire 2018

(en milliers de dollars)

	Conseil municipal	Conseil d'agglomération	Total
Budget original 2018 (comparable après réorganisation)	2 550,0	4 103,2	6 653,2
Subvention du Gouvernement du Québec pour la réalisation du plan de développement urbain, économique et social pour les secteurs Gadbois et Cabot		568,0	568,0
Subvention du Gouvernement du Canada pour les ressources professionnelles municipales pour le corridor du nouveau pont "Champlain"	3 333,8		3 333,8
Protocole ARTM pour le projet intégré du SRB Pie-IX	2 012,1	-	2 012,1
Budget modifié 2018 (comparable après réorganisation)	7 895,9	4 671,2	12 567,1
Prévisions 2018 (comparable après réorganisation)	2 602,9	4 400,8	7 003,7
Surplus (déficit)	(5 293,0)	(270,4)	(5 563,4)
<u>Explications des principaux écarts</u>			
Consentement municipal - nouvelle activité	(1 358,0)		(1 358,0)
Projet terminé - Sentier cyclable Oka / St-Hilaire		(100,0)	(100,0)
			(1 458,0)
<u>Budgets reportés aux années subséquentes</u>			
Subvention non dépensée en provenance du Gouvernement du Québec pour la réalisation du plan de développement urbain, économique et social pour les secteurs Gadbois et Cabot		(170,4)	(170,4)
Subvention non dépensée en provenance du Gouvernement du Canada pour les ressources professionnelles municipales pour le corridor du nouveau pont "Champlain"	(3 333,8)		(3 333,8)
Contribution non dépensée - Protocole ARTM pour le projet intégré du SRB Pie-IX	(601,2)		(601,2)
			(4 105,4)
	(5 293,0)	(270,4)	(5 563,4)

Évolution budgétaire 2018 - Dépenses

Dépenses - évolution budgétaire 2018

(en milliers de dollars)

	Conseil municipal	Conseil d'agglomération	Total
Budget original 2018 (comparable après réorganisation)	28 104,5	10 430,3	38 534,8
Élaboration et mise en œuvre du Plan de développement urbain, économique et social pour les secteurs Gadbois et Cabot	521,2	848,7	1 369,9
Ressources professionnelles municipales pour le corridor du nouveau pont "Champlain"	3 333,8	225,0	3 558,8
Ressources professionnelles pour le projet intégré du SRB Pie-IX	2 299,2		2 299,2
Financement de diverse études et analyses: avant projets préliminaires, Réseau express métropolitain, Cavendish/Cavendish, rue des Pins, emprise 440, rue Peel, Souigny/Assomption	4 160,6	1 944,6	6 105,2
Budget modifié 2018 (comparable après réorganisation)	38 419,3	13 448,6	51 867,9
Prévisions 2018 (comparable après réorganisation)	33 226,8	9 721,8	42 948,6
Surplus (déficit)	5 192,5	3 726,8	8 919,3
<u>Explications des principaux écarts</u>			
Rémunérations: Postes vacants, écarts salariaux et PQMO	(174,4)	582,2	407,8
Frais d'études pour avant projets définitifs		2 175,0	2 175,0
			2 582,8
<u>Budget reportés aux années subséquentes</u>			
Ressources professionnelles municipales pour le corridor du nouveau pont "Champlain", le projet intégré du SRB Pie-IX et de la mise en œuvre du Plan de développement urbain, économique et social pour les secteurs Gadbois et Cabot	3 967,6	170,4	4 138,0
Études d'avant projets préliminaires	1 399,3	799,2	2 198,5
			6 336,5
	5 192,5	3 726,8	8 919,3

Organigramme 2019

433,6 P/A

222,8 P/A BF

210,8 P/A PTI

3,0 P/A

Service des infrastructures du
réseau routier
- Claude Carette -

206,1 P/A

Direction gestion du
portefeuille des projets
- Benoît Champagne -

224,5 P/A

Direction des
infrastructures
- Chantal Aylwin -

Objectifs 2019

OBJECTIF UNIQUE – OPTIMISATION DE LA CAPACITÉ

▪ *Enjeu – Financement*

Croissance des investissements triplée
sur les cinq dernières années
de 216 M\$ (2013) à 641 M\$ (2018)

▪ *Enjeu – Impacts des travaux*

Un crescendo des impacts depuis 2014 jusqu'à 2016/18

▪ *Enjeu – Prix juste et raisonnable du marché*

Secteur centre-ville – Accessibilité
Réhabilitation des aqueducs – Nombre limité de fournisseurs

▪ *Enjeu – Production*

Prestation interne vs prestation externe à encadrer
Architecture et surveillance à bonifier

Objectifs 2019

OBJECTIF UNIQUE – OPTIMISATION DE LA CAPACITÉ

- Action – Financement
 - Développer un programme triennal d'exécution
 - Documenter et réviser les processus actuels pour maximiser la réalisation des travaux confiés par nos partenaires internes et externes selon les objectifs de l'Administration
- Action – Impact des travaux
 - Renforcer la communication aux citoyens notamment en phases préalables aux travaux
- Action – Prix juste et raisonnable
 - Effectuer un monitoring continue du marché – Sollicitation du marché ajustée et balises d'octroi à réviser
- Action – Production
 - Renforcer les ressources humaines allouées à l'architecture et à la surveillance des travaux
 - Renforcer l'accompagnement des entreprises d'utilités publiques et poursuivre les efforts de protection des actifs lors d'interventions

Objectifs 2019

OBJECTIF UNIQUE – OPTIMISATION DE LA CAPACITÉ

- Négocier avec les entreprises des Réseaux Techniques Urbains (RTU), diverses ententes afin de gérer les différents frais causaux
 - Permis et consentements
 - Impact direct et indirect des travaux
 - Frais de dégradation des chaussées
 - Partage des coûts de déplacement des infrastructures
 - Pertes de productivité

- S'arrimer avec le SPO et le dépôt des nouveaux cahiers normalisé technique afin de s'assurer que les RTU vont s'y conformer

- Améliorer l'arrimage des projets en planification et produire une programmation plus réaliste – limiter le report de projets

- Terminer en collaboration avec les requérants les règles d'intégration pour une plus grande diffusion en 2019 et s'assurer de leur respect lors de la planification des travaux sur le réseau artériel

Budget 2019

Revenus et dépenses par compétences

Revenus et dépenses par compétences

(en milliers de dollars)

	Revenus						
	Réel comparatif 2014	Réel comparatif 2015	Réel comparatif 2016	Réel comparatif 2017	Prévision comparative 2018	Budget comparatif 2018	Budget 2019
Conseil municipal	439,9	3 664,2	1 045,7	2 947,0	2 602,9	2 550,0	2 550,4
Conseil d'agglomération	-	-	2 006,0	4 450,6	4 400,8	4 103,2	4 003,2
Total	439,9	3 664,2	3 051,7	7 397,6	7 003,7	6 653,2	6 553,6

(en milliers de dollars)

	Dépenses						
	Réel comparatif 2014	Réel comparatif 2015	Réel comparatif 2016	Réel comparatif 2017	Prévision comparative 2018	Budget comparatif 2018	Budget 2019
Conseil municipal	18 407,6	19 678,3	21 445,7	30 252,7	33 226,8	28 104,5	28 917,0
Conseil d'agglomération	4 018,0	3 827,3	8 618,0	8 527,7	9 721,8	10 430,3	7 646,0
Total	22 425,6	23 505,6	30 063,7	38 780,4	42 948,6	38 534,8	36 563,0

Budget 2019

Revenus et dépenses par objets

Revenus par objets

(en milliers de dollars)

	Réel comparatif 2014	Réel comparatif 2015	Réel comparatif 2016	Réel comparatif 2017	Prévision comparative 2018	Budget comparatif 2018	Budget 2019
Autres services rendus	343,2	942,9	2 198,1	4 774,5	4 553,2	4 553,2	4 553,6
Autres revenus	96,7	2 315,7	-	2 090,2	2 052,9	2 000,0	2 000,0
Transferts	-	405,6	853,7	532,9	397,6	100,0	-
Total	439,9	3 664,2	3 051,8	7 397,6	7 003,7	6 653,2	6 553,6

Dépenses par objets

(en milliers de dollars)

	Réel comparatif 2014	Réel comparatif 2015	Réel comparatif 2016	Réel comparatif 2017	Prévision comparative 2018	Budget comparatif 2018	Budget 2019
Rémunération et cotisations de l'employé	14 103,9	9 376,6	17 103,3	22 877,5	22 648,5	22 393,5	23 167,4
Transport et communication	418,5	455,7	1 009,0	590,0	768,6	837,3	882,3
Services professionnels	294,2	1 867,1	1 955,6	3 723,2	7 842,9	4 699,3	2 067,0
Services techniques et autres	857,7	954,2	1 178,6	1 749,5	2 192,4	1 018,4	1 047,5
Location, entretien et réparation	6 870,2	10 068,4	8 134,9	7 742,8	8 667,1	8 706,3	8 533,3
Biens non durables	(294,4)	491,5	500,5	515,3	659,8	686,4	662,2
Biens durables	104,4	127,2	144,3	1 297,4	121,8	143,2	152,9
Contributions à des organismes	45,0	165,0	37,5	284,7	47,5	50,4	50,4
Autres objets	26,0	-	-	-	-	-	-
Total	22 425,5	23 505,7	30 063,7	38 780,4	42 948,6	38 534,8	36 563,0

Budget 2019

Dépenses par catégories d'emplois

Dépenses par catégories d'emplois

	(en milliers de dollars)					
	Budget comparatif 2014	Budget comparatif 2015	Budget comparatif 2016	Budget comparatif 2017	Budget comparatif 2018	Budget 2019
Rémunération et cotisations de l'employeur						
Cadres de gestion	1 184,7	1 769,9	2 221,0	2 634,4	3 103,7	3 491,2
Cadres conseil	117,5	-	141,2	139,2	-	-
Sous-total — Cadres	1 302,2	1 769,9	2 362,2	2 773,6	3 103,7	3 491,2
Cols blancs	4 348,0	5 019,4	7 125,2	9 003,7	8 821,3	8 985,3
Professionnels	3 563,6	4 408,0	7 087,0	9 502,4	10 990,1	11 294,3
Cols bleus	125,1	131,9	149,1	151,4	153,9	78,0
Réduction de 5 % de la rémunération globale	-	-	-	-	-	-
Gestion des postes vacants	-	-	-	(663,5)	(675,5)	(681,4)
Total	9 338,9	11 329,2	16 723,5	20 767,6	22 393,5	23 167,4

Budget 2019 - Variations de l'effectif par catégories d'emplois

Dépenses par catégories d'emplois

	Années-personnes					Budget 2019
	Budget comparatif 2014	Budget comparatif 2015	Budget comparatif 2016	Budget comparatif 2017	Budget comparatif 2018	
Rémunération et cotisations de l'employeur						
Cadres de gestion	7,4	10,3	12,3	15,5	17,5	19,5
Cadres conseil	1,0	-	1,0	1,0	-	-
Sous-total — Cadres	8,4	10,3	13,3	16,5	17,5	19,5
Cols blancs	64,7	69,5	86,0	110,5	104,5	108,5
Professionnels	32,2	36,2	59,5	83,8	89,8	93,8
Cols bleus	2,0	1,8	2,0	2,0	2,0	1,0
Réduction de 5 % de la rémunération globale	(5,5)	-	-	-	-	-
Gestion des postes vacants	-	-	-	-	-	-
Total	101,8	117,8	160,8	212,8	213,8	222,8

Principaux écarts 2019 vs 2018 - Revenus

Principaux écarts - volet des revenus

(en milliers de dollars)

	Conseil municipal	Conseil d'agglomération	Total
Comparatif 2018 (comparable après réorganisation)	2 550,0	4 103,2	6 653,2
Projet terminé - Subvention Sentier cyclable Oka / St-Hilaire		(100,0)	(100,0)
Indexation des revenus tarifés	0,4		0,4
Variation totale	0,4	(100,0)	(99,6)
Budget 2019	2 550,4	4 003,2	6 553,6

Principaux écarts 2019 vs 2018 - Dépenses

Principaux écarts - volet des dépenses

(en années-personnes et en milliers de dollars)

	A-P.	Conseil municipal	Conseil d'agglomération	Total
Comparatif 2018 (comparable après réorganisation)	213,8	28 104,5	10 430,3	38 534,8
<u>Rémunération et cotisation de l'employeur</u>				
Ajustements liés à l'indexation et gestion performante des ressources humaines		95,8	127,1	222,9
Bonification des ressources liées aux activités prioritaires: Accompagnement des projets des entreprises d'utilités publiques, ressources municipales dans le cadre du réseau express métropolitain et diverses activités.	9,0	513,2	37,8	551,0
<u>Autres dépenses</u>				
Frais d'études pour avant projets définitifs		(250,0)	(2 375,0)	(2 625,0)
Plan d'optimisation de 1,75% - Maximisation des services professionnels		(367,3)	(118,3)	(485,6)
Réaménagements et ajustement des compétences selon les activités		820,8	(455,9)	364,9
Variation totale	9,0	812,5	(2 784,3)	(1 971,8)
Budget 2019	222,8	28 917,0	7 646,0	36 563,0

Service des infrastructures du réseau routier

Claude Carette, directeur
Service des infrastructures du réseau routier
801, rue Brennan, 8e étage, bureau 8112
Montréal, (Québec) H3C 0G4
(514) 872-6855

claude.carette@ville.montreal.qc.ca

Période de questions



Programme triennal d'immobilisations 2019-2021 Service des infrastructures du réseau routier (SIRR)

Présentation à l'intention
des membres de la
Commission sur les finances et l'administration

Le 16 novembre 2018



Plan de la présentation

PLAN TRIENNAL D'IMMOBILISATION 2019/20/21

- Enjeux
- Réalisations 2018
- PTI 2019-2021 par catégories d'actifs
- PTI 2019-2021 à la charge des contribuables (subventions et autres sources de financement)
- Liste des projets
- Priorités du PTI 2019-2021 : projets
- Impacts sur le budget de fonctionnement
- Impacts sociaux et mesures de mitigation
- Accessibilité universelle : mesures mises en œuvre
- Période de questions
- Annexes
 - ▶ Liste des programmes par compétences
 - ▶ Liste des projets par compétences
 - ▶ Liste des projets et programmes et leurs provenances de financement externe
 - ▶ Écart entre le PTI 2018-2020 et le PTI 2019-2021

Enjeux 2019

OBJECTIF UNIQUE – OPTIMISATION DE LA CAPACITÉ

- *Enjeu – Financement*

Croissance des investissements triplée
sur les cinq dernières années
de 216 M\$ (2013) à 641 M\$ (2018)

- *Enjeu – Impacts des travaux*

Un crescendo des impacts depuis 2014 jusqu'à 2016/18

- *Enjeu – Prix juste et raisonnable du marché*

Secteur centre-ville – Accessibilité
Réhabilitation des aqueducs – Nombre limité de fournisseurs

- *Enjeu – Production*

Prestation interne vs prestation externe à encadrer
Architecture et surveillance à bonifier

Enjeux 2019

OBJECTIF UNIQUE – OPTIMISATION DE LA CAPACITÉ

- Action – Financement
 - Développer un programme triennal d'exécution
 - Documenter et réviser les processus actuels pour maximiser la réalisation des travaux confiés par nos partenaires internes et externes selon les objectifs de l'Administration
- Action – Impact des travaux
 - Renforcer la communication aux citoyens notamment en phases préalables aux travaux
- Action – Prix juste et raisonnable
 - Effectuer un monitoring continue du marché – Sollicitation du marché ajustée et balises d'octroi à réviser
- Action – Production
 - Renforcer les ressources humaines allouées à l'architecture et à la surveillance des travaux
 - Renforcer l'accompagnement des entreprises d'utilités publiques et poursuivre les efforts de protection des actifs lors d'interventions

Enjeux 2019

OBJECTIF UNIQUE – OPTIMISATION DE LA CAPACITÉ

- Négocier avec les entreprises des Réseaux Techniques Urbains (RTU), diverses ententes afin de gérer les différents frais causaux
 - Permis et consentements
 - Impact direct et indirect des travaux
 - Frais de dégradation des chaussées
 - Partage des coûts de déplacement des infrastructures
 - Pertes de productivité

- S'arrimer avec le SPO et le dépôt des nouveaux cahiers normalisé technique afin de s'assurer que les RTU vont s'y conformer

- Améliorer l'arrimage des projets en planification et produire une programmation plus réaliste – limiter le report de projets

- Terminer en collaboration avec les requérants les règles d'intégration pour une plus grande diffusion en 2019 et s'assurer de leur respect lors de la planification des travaux sur le réseau artériel

Réalisations 2018

SRB Pie-IX

- Plans et devis complétés
- Processus d'acquisition de terrains poursuivi
- Approbation du dossier d'affaires – ARTM obtenu
- Travaux amorcé cet automne

Réseau électrique métropolitain

Accompagnement de la CDPQ-infra

- Conception de travaux incidents
- Études de mobilité de secteurs névralgiques
- Amorce du projet du lien actif et collectif à Kirkland - Vélo route

Complexe Turcot

Accompagnement pour les travaux MTMDET

- Compléter les travaux du pont St-Jacques- ouverture du pont déc. 2018
- Début les travaux de la rue Notre-Dame Ouest – débutés
- Complément de rues municipales – complétés

Travaux Ville

- Déployer les mesures de mitigation dans Sud-ouest et NDG – réalisées
- Aménager la rue Saint-Patrick (Pitt-Angers), Plans et devis complétés
- Pôle Gadbois – Avant projet définitif complété Modification du projet- Plan et devis reportée si confirmation de la programmation par l'ensemble des parties
- Rue Notre-Dame –Avant-projet préliminaire terminé, Avant-projet définitif en cours, Accord de principe pour le financement du MTMDET

Complexe Turcot (suite)

Travaux Ville

- Abords A-15 – Études en avant-projet préliminaire – réalisés
- Révision de l'entente MTMDET-Ville
- Chute à neige Monk – Avant projet préliminaire réalisé. Avant-projet définitif – Appel d'offre
- L'Allée des Tanneries - Bouclage du réseau d'aqueduc - plans et devis complétés, travaux reportés à 2020 car conflit avec Turcot
- Passerelle Sainte-Marguerite au Sud-ouest – Portée du projet modifiée. Plans et devis complétés à 90%, Travaux reportés en 2019, Entente avec le CN pour réalisation conjointe

Corridor Nouveau pont Champlain

Accompagnement pour les travaux Infrastructure Canada

- Déployer les mesures d'apaisement des impacts sur la mobilité – **en cours**
- Assurer le suivi - Aménagement paysagé et intégration urbaine - **en cours**
- Consolidation du collecteur de la Vérendrye – **terminés**

Travaux Ville

- Concevoir la piste multifonctionnelle sur Gaétan-Laberge – **complété**
- Plans et devis de la rue May, Jacques-Lauzon et Rushbrooke – **reportés 2019**
- Études AP des accès au fleuve secteur Point-Saint-Charles – **en cours**
- Aménagement rue Butler – **en cours**

Objectifs 2019

Complexe Turcot (19_3001_001)

Accompagnement pour les travaux MTMDET

- Reconstruction du viaduc Angrignon
- Complément des travaux de la rue Notre-Dame Ouest
- Travaux de complément du boul. De La Vérendrye
- Travaux d'aménagement du pied de la falaise St-Jacques

Travaux Ville

- Déployer les mesures de mitigation dans Sud-ouest et NDG (mesures d'apaisement, complément de réseau cyclable)
- Rue Saint-Patrick (Pitt-Angers) Appel d'offre public
- Pôle Gadbois – Réaliser les plan et devis des lots retenus par l'arrondissement
- Rue Notre-Dame – plans et devis, Entente avec MTMDET
- Passerelle Sainte-Marguerite et rue Charlebois: Appel d'offre pour travaux, Entente avec le CN
- Abords A-15 – Entente à redéfinir avec le MTMDET
- Chute à neige Monk - Avant-projet définitif, Entente Localisation de chutes à neiges Ville-MTMDET

Objectifs 2019

Reconstruction du boulevard Pie-IX pour SRB (19_3001_002)

- Compléter les travaux de la phase 1 du projet (travée ouest) sur les lots Nord, Centre et Sud
- Finaliser les plans et devis du lot Jean-Talon
- Lancer l'appel d'offres travaux Jean-Talon
- Débuter les travaux du lot Jean-Talon à l'automne
- Poursuivre le processus d'acquisition de terrains.

Corridor Nouveau pont Champlain (19_3001_003)

Accompagnement pour les travaux Infrastructure Canada

- Poursuivre déployer les mesures d'apaisement des impacts sur la mobilité
- Assurer le suivi - Aménagement paysagé et intégration urbaine

Travaux Ville

- Plans et devis de la rue May, Jacques-Lauzon et Rushbrooke
- Études AP des accès au fleuve secteur Point-Saint-Charles
- Plans et devis rue Butler
- Plans et devis aménagement place publique sous le pont (P11)
- Concepts passages inférieurs Gaétan-Laberge à Atwater

Objectifs 2019

Réseau électrique métropolitain (REM) (19_3001_004)

- Études pour la réalisation du lien de transport actifs
- Études de mobilité
- Accompagnement du partenaire

Prolongement de la ligne bleue (19_3001_005)

- Coordination des travaux préparatoires – Réseau technique urbain
- Identification des opportunités de bonification et d'intégration urbaine
- Intégration des opportunités retenues aux devis de performance

PTI 2019-2021 par catégories d'actifs

PTI 2019-2021 SIRR – 171,9 M\$

Complexe Turcot (19_3001_001)	55,5 M\$
Reconstruction du boulevard Pie-IX pour SRB (19_3001_002)	83,3 M\$
Corridor Nouveau pont Champlain (19_3001_003)	18,4 M\$
Réseau électrique métropolitain (REM) (19_3001_004)	8,3 M\$
Prolongement de la ligne bleue (19_3001_005)	6,5 M\$

PTI 2019-2021 par catégories d'actifs

PTI 2019-2021 : 172 M\$

- Ces investissements permettront de continuer la réalisation des grands projets avec nos partenaires
- Des dépenses de 74 M\$ (43 %) pour la protection et le réaménagement et de 98 M\$ pour le développement (57 %).

SERVICE DES INFRASTRUCTURES DU RÉSEAU ROUTIER

PTI 2019-2021 par catégories d'actifs

(en milliers de dollars)

CATÉGORIES D'ACTIFS	2019			2020			2021			2019-2021		
	Protection	Développement	Total	Protection	Développement	Total	Protection	Développement	Total	Protection	Développement	Total
CONSEIL MUNICIPAL												
Infrastructures routières	2 572,0	24 898,0	27 470,0	1 762,0	31 020,0	32 782,0	4 862,0	30 653,0	35 515,0	9 196,0	86 571,0	95 767,0
Parcs, espaces verts et terrains de jeux	2 860,0		2 860,0	14 689,0		14 689,0	10 195,0		10 195,0	27 744,0	-	27 744,0
Total :	5 432,0	24 898,0	30 330,0	16 451,0	31 020,0	47 471,0	15 057,0	30 653,0	45 710,0	36 940,0	86 571,0	123 511,0
pourcentage relatif ==>	17,9 %	82,1 %		34,7 %	65,3 %		32,9 %	67,1 %		29,9 %	70,1 %	

CATÉGORIES D'ACTIFS	2019			2020			2021			2019-2021		
	Protection	Développement	Total	Protection	Développement	Total	Protection	Développement	Total	Protection	Développement	Total
CONSEIL AGGLOMÉRATION												
Infrastructures routières	2 861,0	3 381,0	6 242,0	14 689,0	4 450,0	19 139,0	10 195,0	3 694,0	13 889,0	27 745,0	11 525,0	39 270,0
Parcs, espaces verts et terrains de jeux	2 573,0		2 573,0	1 761,0		1 761,0	4 862,0		4 862,0	9 196,0	-	9 196,0
Total :	5 434,0	3 381,0	8 815,0	16 450,0	4 450,0	20 900,0	15 057,0	3 694,0	18 751,0	36 941,0	11 525,0	48 466,0
pourcentage relatif ==>	61,6 %	38,4 %		78,7 %	21,3 %		80,3 %	19,7 %		76,2 %	23,8 %	

CATÉGORIES D'ACTIFS	2019			2020			2021			2019-2021		
	Protection	Développement	Total	Protection	Développement	Total	Protection	Développement	Total	Protection	Développement	Total
GLOBAL												
Infrastructures routières	5 433,0	28 279,0	33 712,0	16 451,0	35 470,0	51 921,0	15 057,0	34 347,0	49 404,0	36 941,0	98 096,0	135 037,0
Parcs, espaces verts et terrains de jeux	5 433,0	-	5 433,0	16 450,0	-	16 450,0	15 057,0	-	15 057,0	36 940,0	-	36 940,0
Total :	10 866,0	28 279,0	39 145,0	32 901,0	35 470,0	68 371,0	30 114,0	34 347,0	64 461,0	73 881,0	98 096,0	171 977,0
pourcentage relatif ==>	27,8 %	72,2 %		48,1 %	51,9 %		46,7 %	53,3 %		43,0 %	57,0 %	

PTI à la charge des contribuables (subventions et autres sources de financement)

PTI 2019-2021 : 172 M\$

- Au net, un montant de 134 M\$ sera à la charge des contribuables, soit 78 % du PTI planifié
- 38 M\$ financé par des subventions, soit 22 % du financement total
- 108 M\$ (63 %) des investissements prévus par le Service relèvent du conseil municipal
- 26 M\$ (15 %) relèvent du conseil d'agglomération

SERVICE DES INFRASTRUCTURES DU RÉSEAU ROUTIER
PTI 2019-2021 à la charge des contribuables
(en milliers de dollars)

MODES DE FINANCEMENT	2019			2020			2021			2019-2021		
	Conseil municipal	Conseil agglomération	Total	Conseil municipal	Conseil agglomération	Total	Conseil municipal	Conseil agglomération	Total	Conseil municipal	Conseil agglomération	Total
Programmation déposée	30 330,0	8 815,0	39 145,0	47 471,0	20 900,0	68 371,0	45 710,0	18 751,0	64 461,0	123 511,0	48 466,0	171 977,0
Source de financement externe												
Transferts (subventions)	(858,0)	(3 094,0)	(3 952,0)	(11 225,0)	(13 945,0)	(25 170,0)	(3 302,0)	(5 379,0)	(8 681,0)	(15 385,0)	(22 418,0)	(37 803,0)
Contributions des promoteurs			-			-			-	-	-	-
Autres revenus			-			-			-	-	-	-
	(858,0)	(3 094,0)	(3 952,0)	(11 225,0)	(13 945,0)	(25 170,0)	(3 302,0)	(5 379,0)	(8 681,0)	(15 385,0)	(22 418,0)	(37 803,0)
Montant à la charge des contribuables	29 472,0	5 721,0	35 193,0	36 246,0	6 955,0	43 201,0	42 408,0	13 372,0	55 780,0	108 126,0	26 048,0	134 174,0

Liste des projets

SERVICE DES INFRASTRUCTURES DU RÉSEAU ROUTIER

Listes des projets et leur source externe de financement

(en milliers de dollars)

NOM DE L'UNITÉ D'AFFAIRES/ DIRECTION	N°	PROJET	Coûts fiches	PTI 2019-2021 (brut)			Source externe de financement	Ultérieur au PTI 2019-2021	Source externe de financement	Total projet net	
			Avant 2019	2019	2020	2021	Total	2019-2021	2022 et +		2022 et +
DIRECTION- INFRASTRUCTURES RÉSEAU ROUTIER	39710	Complexe Turcot	17 098,0	5 721,0	29 378,0	20 390,0	55 489,0	30 770,0	59 137,0	48 046,0	52 908,0
	75007	Reconstruction du boulevard Pie-IX pour SRB - Portion Ville	18 716,0	24 148,0	29 770,0	29 403,0	83 321,0	-	25 023,0	-	127 060,0
	75040	Corridor nouveau pont Champlain - - Accompagnement d'Infrastructure Canada - Travaux incidents	6 550,0	5 145,0	3 523,0	9 724,0	18 392,0	-	7 610,0	-	32 552,0
	75050	Réseau électrique métropolitain (REM)- Accompagnement de la Caisse de dépôt et de placement, Travaux incidents	6 705,0	2 631,0	3 200,0	2 444,0	8 275,0	7 033,0	20 925,0	17 786,0	11 086,0
	75055	Prolongement de la ligne bleue	-	1 500,0	2 500,0	2 500,0	6 500,0	-	33 500,0	-	40 000,0
Total :			49 069,0	39 145,0	68 371,0	64 461,0	171 977,0	37 803,0	146 195,0	65 832,0	263 606,0

Priorités du PTI 2019-2021

PROJETS

PTI 2019-2021

Complexe Turcot (<i>Priorité 1</i>) (19_3001_001)	55,5 M\$
Reconstruction du boulevard Pie-IX pour SRB (<i>Priorité 2</i>) (19_3001_002)	83,3 M\$
Corridor Nouveau pont Champlain (<i>Priorité 3</i>) (19_3001_003)	18,4 M\$
Réseau électrique métropolitain (REM) (<i>Priorité 4</i>) (19_3001_004)	8,3 M\$
Prolongement de la ligne bleue (<i>Priorité 5</i>) (19_3001_005)	6,5 M\$

Impacts sur le budget de fonctionnement

Corridor Nouveau pont Champlain
(19_3001_003)

0,1 M\$ en 2019

Mobilité, accessibilité et sécurité

- Plans de gestion de la circulation temporaire (usagers de la route, services d'urgence, transport en commun)
- Maintien ou aménagements temporaires de corridors piétons
- Passerelles temporaires
- Séquençage des travaux
- Stationnements incitatifs
- Réaménagement des arrêts bus et débarcadères
- Signalisation des travaux – Pour la sécurité de tous
- Sécurisation ou déviation des pistes cyclables
- Programmations temporaires des feux de circulation

Nuisances générés par les chantiers

- Plan de communication avec les citoyens en amont des travaux
- Installation de panneaux spéciaux (favoriser l'accès aux commerces)
- Optimisation des plages horaires d'exécution de travaux (bruit, vibration)
- Abats poussières
- Plan de mobilité dans les secteurs névralgiques – coordination et ordonnancement des chantiers
- Maintien des services publics (collecte des ordures et des matières recyclables, déneigement, distribution de la poste)
- Habillage du chantier
- Animation publique

Accessibilité universelle : Mesures mises en œuvre

- Signalisation des corridors pour piétons et personnes à mobilité réduite
- Augmentation du temps de traverse des piétons aux intersection en tenant compte des personnes âgées, des enfants et de personnes à mobilité réduite
- Installation de feux piétons à décompte numérique incluant la silhouette piéton aux intersections
- Installation de passerelles et rampes temporaires, stables et conformes aux normes de la CSST
- Réaménagement d'espaces de stationnement temporaires

Service des infrastructures du réseau routier

Claude Carette, directeur
Service des infrastructures du réseau routier
801, rue Brennan, 8e étage, bureau 8112
Montréal, (Québec) H3C 0G4
(514) 872-6855

claude.carette@ville.montreal.qc.ca

Période de questions



FIN
DE LA
PRÉSENTATION

M E R C I

Annexes

Liste des projets par compétences

SERVICE DES INFRASTRUCTURES DU RÉSEAU ROUTIER

Listes des projets par compétences et leur source externe de financement

(en milliers de dollars)

NOM DE L'UNITÉ D'AFFAIRES/ DIRECTION	N°	PROJET	Compétence	Coûts fiches	PTI 2019-2021 (brut)					Source externe de financement	Ultérieur au PTI 2019-2021	Source externe de financement	Total projet net
				Avant 2019	2019	2020	2021	Total	2019-2021	2022 et +	2022 et +		
DIRECTION- INFRASTRUCTURE S RÉSEAU ROUTIER	39710	Complexe Turcot	M	13 184,0	2 860,0	14 689,0	10 195,0	27 744,0	15 385,0	29 569,0	24 023,0	31 089,0	
		Complexe Turcot	A	3 914,0	2 861,0	14 689,0	10 195,0	27 745,0	15 385,0	29 568,0	24 023,0	21 819,0	
				17 098,0	5 721,0	29 378,0	20 390,0	55 489,0	30 770,0	59 137,0	48 046,0	52 908,0	
	75007	Reconstruction du boulevard Pie-IX pour SRB - Portion Ville	M	18 716,0	24 148,0	29 770,0	29 403,0	83 321,0	-	25 023,0	-	127 060,0	
	75040	Corridor nouveau pont Champlain - -Accompagnement d'Infrastructure Canada - Travaux incidents	A	3 025,0	2 573,0	1 761,0	4 862,0	9 196,0	-	3 805,0	-	16 026,0	
		Corridor nouveau pont Champlain - -Accompagnement d'Infrastructure Canada - Travaux incidents	M	3 525,0	2 572,0	1 762,0	4 862,0	9 196,0	-	3 805,0	-	16 526,0	
				6 550,0	5 145,0	3 523,0	9 724,0	18 392,0	-	7 610,0	-	32 552,0	
	75050	Réseau électrique métropolitain (REM)- Accompagnement de la Caisse de dépôt et de placement, Travaux incidents	A	6 705,0	2 631,0	3 200,0	2 444,0	8 275,0	7 033,0	20 925,0	17 786,0	11 086,0	
	75055	Prolongement de la ligne bleue	M	-	750,0	1 250,0	1 250,0	3 250,0	-	16 750,0	-	20 000,0	
		Prolongement de la ligne bleue	A	-	750,0	1 250,0	1 250,0	3 250,0	-	16 750,0	-	20 000,0	
					1 500,0	2 500,0	2 500,0	6 500,0	-	33 500,0	-	40 000,0	
	Total :				49 069,0	39 145,0	68 371,0	64 461,0	171 977,0	37 803,0	146 195,0	65 832,0	263 606,0

Liste des projets et programmes et leurs provenances de financement externe

SERVICE DES INFRASTRUCTURES DU RÉSEAU ROUTIER

Liste des projets et programmes et leurs provenances de financement externe

(en milliers de dollars)

NOM DE L'UNITÉ D'AFFAIRES/ DIRECTION	No	PROJET	PTI 2019-2021 (Brut)	Source externe de financement no 1	Intitulé source externe no 1	Source externe de financement no 2	Intitulé source externe no 2	PTI 2019-2021 (Net)
DIRECTION- INFRASTRUCTURES RÉSEAU ROUTIER	39710	Complexe Turcot	55 489,0	30 770,0	Entente entre la Ville et MTQ			24 719,0
	75007	Reconstruction du boulevard Pie-IX pour SRB - Portion Ville	83 321,0					83 321,0
	75040	Corridor nouveau pont Champlain - -Accompagnement d'Infrastructure Canada - Travaux incidents	18 392,0					18 392,0
	75050	Réseau électrique métropolitain (REM)- Accompagnement de la Caisse de dépôt et de placement, Travaux incidents	8 275,0	7 033,0	CMM - Vélo Route			1 242,0
	75055	Prolongement de la ligne bleue	6 500,0					6 500,0
Total :			171 977,0	37 803,0		-		134 174,0

Écart entre le PTI 2018-2020 et le PTI 2019-2021

SERVICE DES INFRASTRUCTURES DU RÉSEAU ROUTIER

Écart entre le PTI 2018-2020 et le PTI 2019-2021

(en milliers de dollars)

N°	PROGRAMME / PROJET	PTI 2018-2020 (brut)				PTI 2019-2021 (brut)				Écart Total	Explications
		2018	2019	2020	Total	2019	2020	2021	Total		
39710	Complexe Turcot	9 270,0	3 815,0	6 205,0	19 290,0	5 721,0	29 378,0	20 390,0	55 489,0	36 199,0	Certains Travaux devancés
75007	Reconstruction du boulevard Pie-IX pour SRB - Portion Ville	11 230,0	31 114,0	30 122,0	72 466,0	24 148,0	29 770,0	29 403,0	83 321,0	10 855,0	Progression des travaux ajustée
75040	Corridor nouveau pont Champlain - - Accompagnement d'Infrastructure Canada - Travaux incidents	6 050,0	5 905,0	5 925,0	17 880,0	5 145,0	3 523,0	9 724,0	18 392,0	512,0	Progression des travaux ajustée
75050	Réseau électrique métropolitain (REM)- Accompagnement de la Caisse de dépôt et de placement, Travaux incidents	7 300,0	12 800,0	10 900,0	31 000,0	2 631,0	3 200,0	2 444,0	8 275,0	(22 725,0)	Report de certains travaux en 2022
75055	Prolongement de la ligne bleue	-	-	-	-	1 500,0	2 500,0	2 500,0	6 500,0	6 500,0	Nouveau projet
Total		33 850,0	53 634,0	53 152,0	140 636,0	39 145,0	68 371,0	64 461,0	171 977,0	31 341,0	
Source de financement externe		-	-	-	-	-	-	-	-	-	
Total des investissements nets		33 850,0	53 634,0	53 152,0	140 636,0	39 145,0	68 371,0	64 461,0	171 977,0	31 341,0	