

Budget 2019 et Programme triennal d'immobilisations 2019-2021

Service du matériel roulant et des ateliers

Présentation à l'intention
des membres de la
Commission sur les finances et l'administration

Le 13 novembre 2018



Mission et vision

Mission

Le Service du matériel roulant et des ateliers s'assure de la disponibilité et de la fiabilité des véhicules ainsi que de divers services et produits spécialisés adaptés aux besoins des clients, de façon écoresponsable et dans un milieu de travail sécuritaire

Vision

Être le partenaire de confiance reconnu pour sa performance, son expertise et son écoute afin de contribuer à la fierté des Montréalais

Budget 2019

Service du matériel roulant et des ateliers

Le 13 novembre 2018

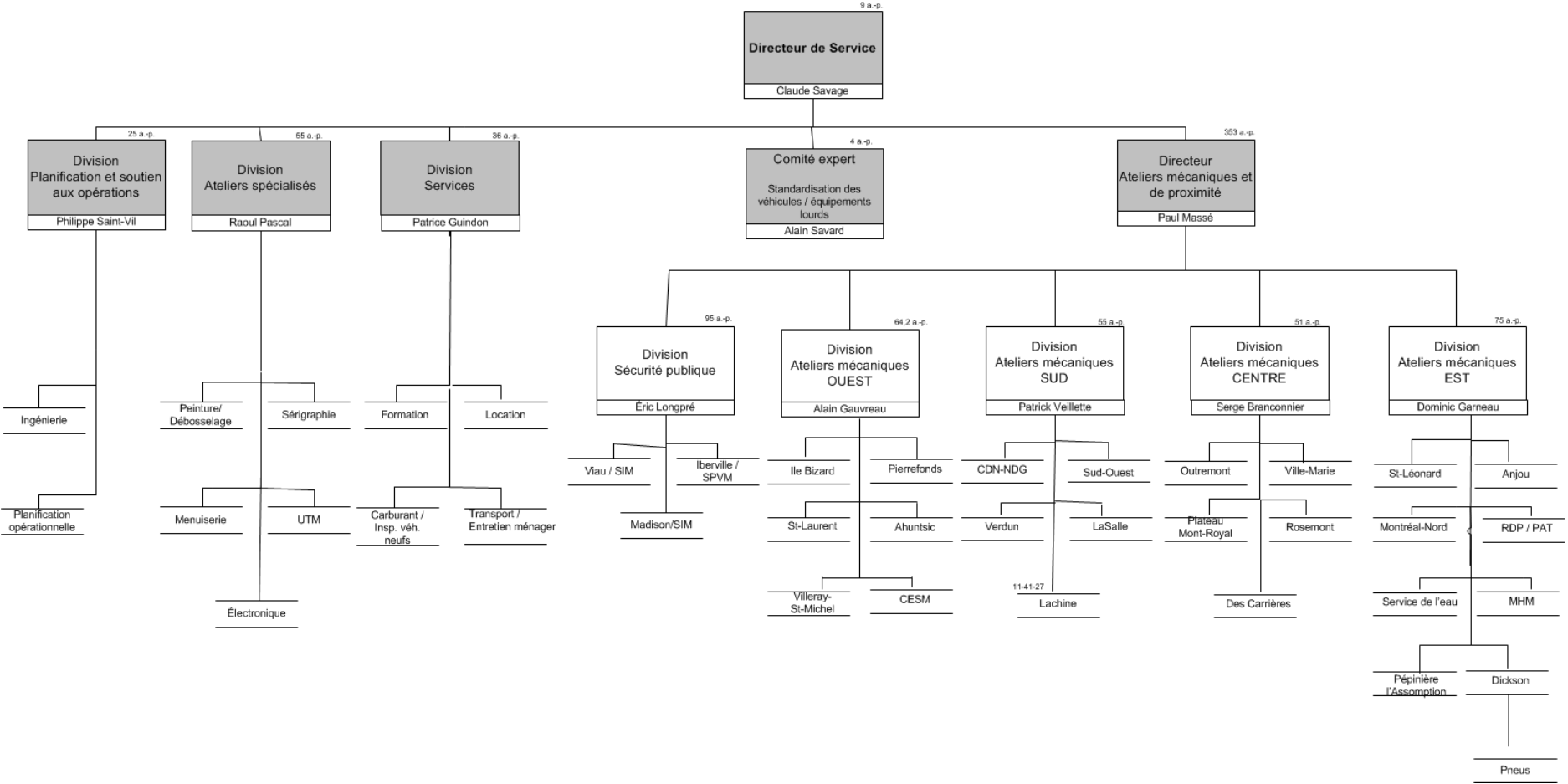


Plan de la présentation

- Organigramme 2018
- Objectifs 2018
- Réalisations 2018
- Indicateurs REM Canada
- Évolution budgétaire 2018
- Organigramme 2019
- Objectifs 2019
- Budget 2019
 - ▶ Revenus et dépenses par compétences
 - ▶ Revenus et dépenses par objets
 - ▶ Dépenses par catégories d'emplois
 - ▶ Variations de l'effectif par catégories d'emplois
- Principaux écarts 2019 vs 2018
- Période de questions

Organigramme 2018

Budget de 2018 : 482,2 a.-p.
Cible anticipée : - 18,3 a.-p.
463,9 a.-p.



Objectifs 2018

- Augmenter la présence au travail de 7,8 % pour atteindre 6,09 % en maladie au 30 septembre 2018
- Réduire les accidents de travail de 10 % pour limiter le taux de fréquence à 9,84 au 30 septembre 2018
- Réduire le délai de paiement des fournisseurs pour que 85 % des factures soient payées en 30 jours ou moins

Objectifs 2018 (suite)

- Améliorer la performance de la Ville dans la gestion du parc de véhicules et équipements
 - ▶ Standardiser les véhicules et équipements selon les besoins des clients afin de procéder à des achats regroupés
 - ▶ Investir 49,3 M\$ dans le remplacement des véhicules et équipements
 - ▶ Éliminer la désuétude accumulée de 83 M\$ du parc de véhicules et équipements de la Ville en 4 ans (2018-2021)

Objectifs 2018 (suite)

- Chantier d'amélioration avec le support du SPO
 - ▶ Finaliser l'autodiagnostic pour la mise en place du système GMAO
 - ▶ Augmenter la disponibilité des pièces dans huit ateliers par la révision du réseau logistique et de la gestion des stocks
 - ▶ Optimiser le transport des enrobés bitumineux tièdes et chauds pour le colmatage des nids-de-poule par l'ajout de bennes chauffantes

- Aménager 20 ateliers selon la méthode 5S
 - ▶ S'organiser
 - ▶ Situer les choses
 - ▶ Scintiller
 - ▶ Standardiser
 - ▶ Suivi

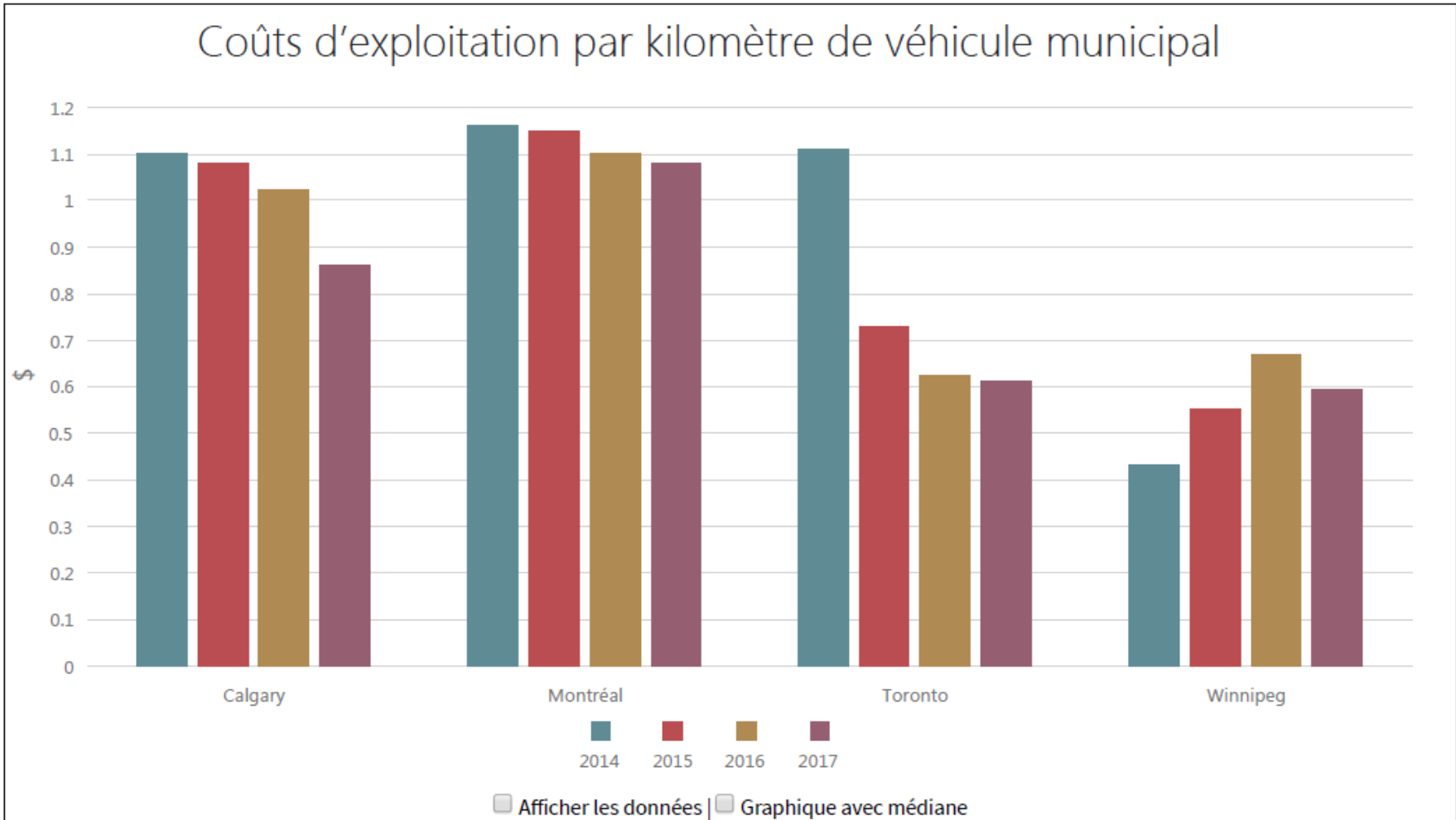
Réalisations 2018

- Présence au travail : Résultat au 30 septembre est de 6,6 % en maladie (2017 était à 6,58 %)
- Taux de fréquence en accident du travail est de 9,84 au 30 septembre 2018 (amélioration de 13 % comparativement à 2017 qui était 11,29)
- Délai de paiement des fournisseurs s'est accéléré de 16 % (2017 à 49 %)
- Plus de 83 % des types de véhicules sont standardisés
- Décaissement de 19,5 M\$ et nous prévoyons décaisser 48 M\$ d'ici la fin de 2018
- Plus de 50 % de la désuétude éliminée en deux ans

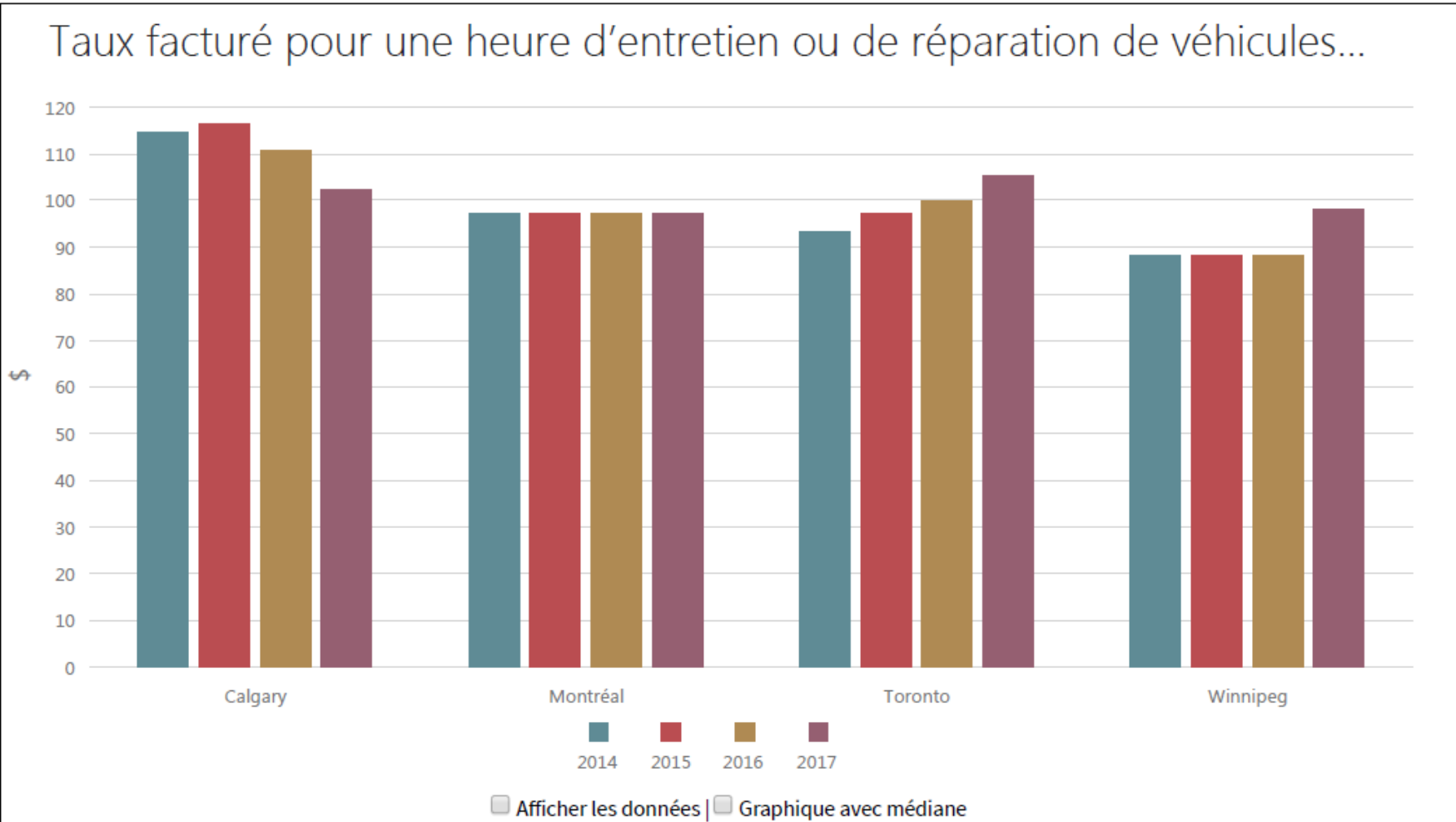
Réalisations 2018

- Chantiers d'améliorations avec le support du SPO
 - ▶ Le diagnostique pour le système GMAO est terminé (appel d'offres à l'automne)
 - ▶ Création de points de dépôt contrôlés dans neuf ateliers avec le support du SPO (Rosemont—La Petite-Patrie, DesCarrières, Plateau-Mont-Royal, Villeray—St-Michel—Parc-Extension, Côte-des-Neiges—Notre-Dame-de-Grâce, Sud-Ouest, Ville-Marie et Rivière-des-Prairies—Pointe-aux-Trembles)
 - ▶ Acquisition de neuf camions 10 roues avec bennes chauffées pour l'enrobée bitumineux tiède
- Trois ateliers sont aménagés selon la méthode 5S (CESM, Verdun et Lachine)
- Remplacement de 100 véhicules à combustion par des véhicules compacts 100 % électriques (Montréal, 1^{ère} ville au Canada pour son parc de véhicules 100 % électriques)

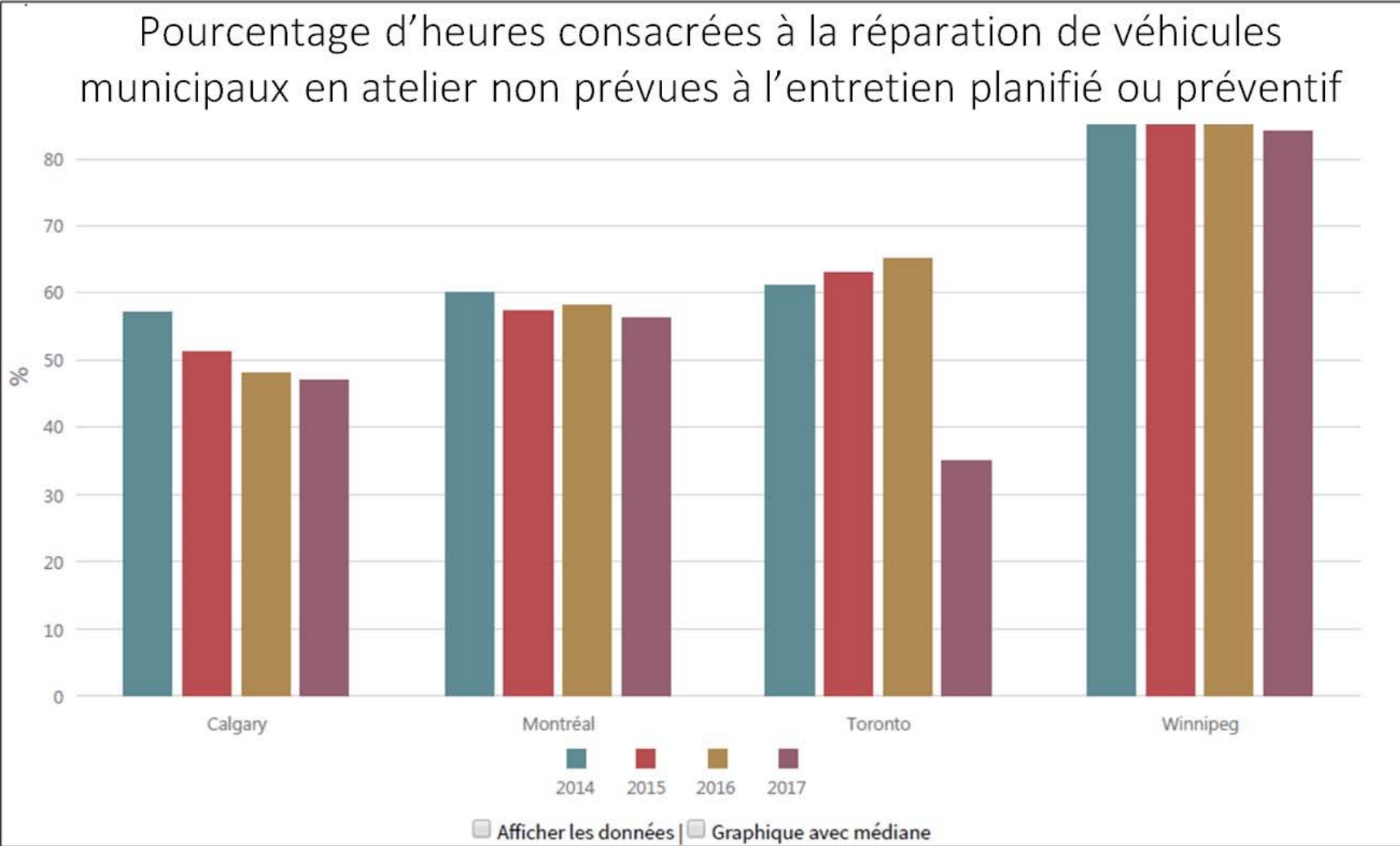
Indicateurs REM Canada



Indicateurs REM Canada



Indicateurs REM Canada



Évolution budgétaire 2018 - Revenus

Revenus - évolution budgétaire 2018

(en milliers de dollars)

	Conseil municipal	Conseil d'agglomération	Total
Budget original 2018	3 052,7	-	3 052,7
Budget modifié 2018	3 052,7	-	3 052,7
Prévision 2018	4 158,4		4 158,4
Surplus (déficit)	1 105,7	-	1 105,7
Explications des principaux écarts			
Revenus des ateliers spécialisés plus élevés que prévu	811,9		811,9
Revenus relatifs à la mise au rancart de certains véhicules supérieurs à la prévision	293,8		293,8
	1 105,7	-	1 105,7

Évolution budgétaire 2018 - Dépenses

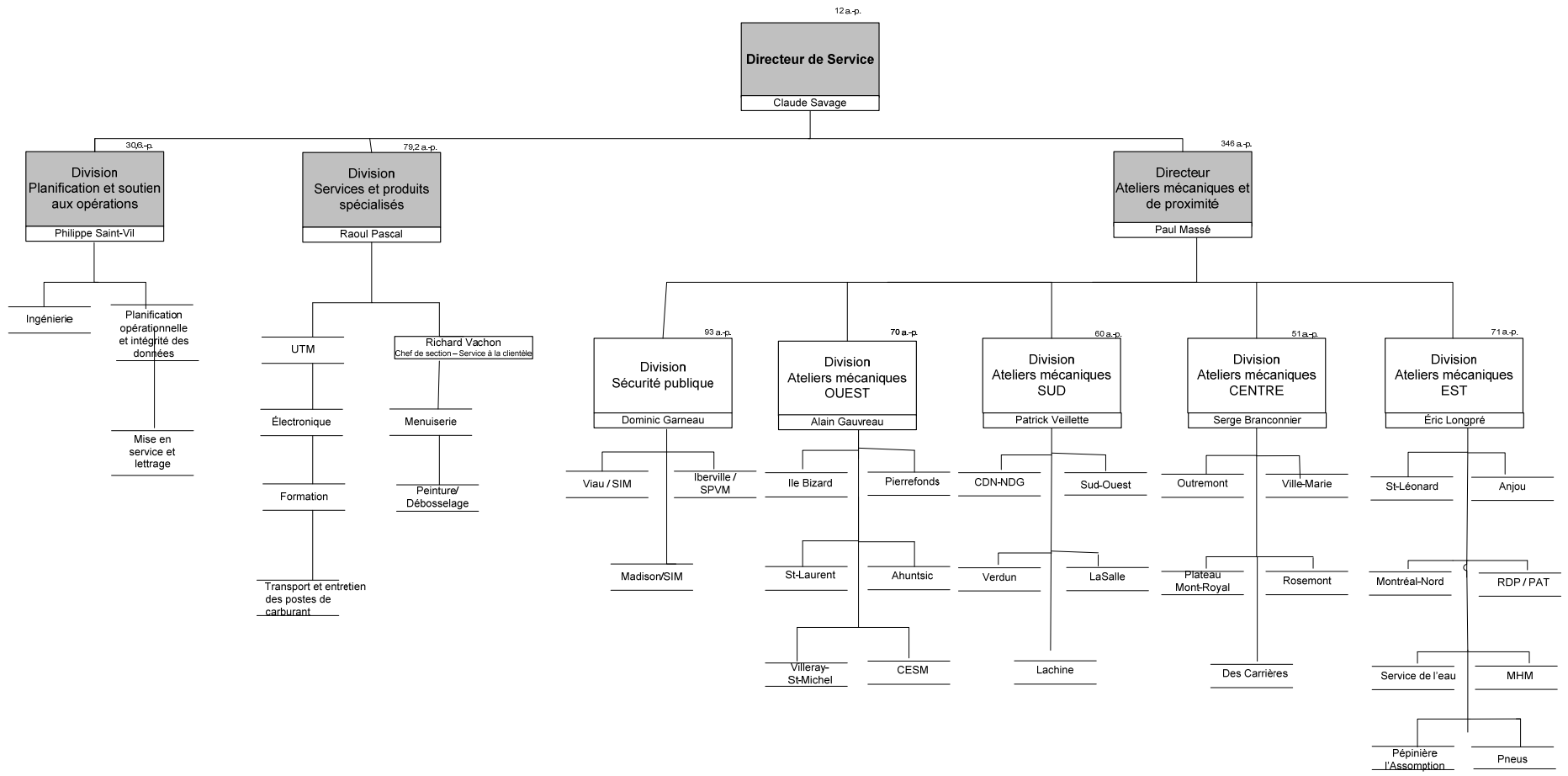
Dépenses - évolution budgétaire 2018

(en milliers de dollars)

	Conseil municipal	Conseil d'agglomération	Total
Budget original 2018	80 269,2	25 347,8	105 617,0
Crédits additionnels nécessaires au déblaiement et au chargement de la neige	3 000,1		3 000,1
Implantation d'un projet d'aménagement inspiré de la méthode 5S pour les ateliers mécaniques et spécialisés	90,0		90,0
Création du module inspection remorquage au sein du SPVM	42,5	-	42,5
Budget modifié 2018	83 401,8	25 347,8	108 749,6
Prévisions 2018	87 362,5	25 347,8	112 710,3
Surplus (déficit)	(3 960,7)	-	(3 960,7)
<u>Explications des principaux écarts</u>			
Cible anticipée du PQMO	(785,5)		(785,5)
Déficit d'opération presque exclusivement dû au déficit historique relatif aux pièces	(1 551,2)		(1 551,2)
Déficit attribuable à la hausse du prix de l'essence de 0,24\$/litre	(1 624,0)		(1 624,0)
	(3 960,7)	-	(3 960,7)

Organigramme 2019

Organigramme de 2019 – 467,8 a.-p.



Objectifs 2019

- Augmenter la présence au travail
- Réduire le taux d'absence en maladie de 5 % pour limiter à 6,27 % (résultat au 30 sept. 2018 à 6,6 %)
- Réduire le taux de fréquence des accidents de travail de 10 % pour atteindre 8,86 (résultat au 30 sept. 2018 à 9,84)
- Réduire le taux de gravité des accidents du travail de 10 % pour atteindre 368 (résultat au 30 sept. à 409)
- Augmenter de 10 % le ratio d'assignation temporaire suite à un accident de travail à 72,8 % (résultat au 30 sept. 2018 de 66,2 %)

Objectifs 2019

- Maintenir l'investissement de 47 M\$ pour favoriser le rajeunissement des véhicules et équipements ainsi que la réduction de la désuétude pour plus de disponibilité, plus de fiabilité et un meilleur contrôle des coûts pour des services améliorés aux citoyens
- Terminer la standardisation des types de véhicules et équipements afin de réaliser des achats regroupés afin de profiter des économies entre 8 et 10 %
- Augmenter de 20 % le nombre de véhicules et équipements 100 % électriques à 461 (résultat 2018 de 384) pour une transition plus écologique
- Augmenter de 10 % le nombre d'heures de formation des opérateurs à 24 500 heures (résultat au 30 sept. de 18 170 heures) afin de maintenir des méthodes de travail sécuritaires

Objectifs 2019

- Poursuivre le réaménagement de 20 ateliers selon la méthode 5S (situer, scintiller, s'organiser, standardiser, suivi) afin d'offrir un environnement de travail sain et sécuritaire
- Accréditer cinq ateliers au programme environnemental Clé Verte afin de mieux gérer les produits chimiques et autres dans une perspective de transition écologique

Budget 2019

Revenus et dépenses par compétences

(en milliers de dollars)

	Revenus						
	Réel comparatif 2014	Réel comparatif 2015	Réel comparatif 2016	Réel comparatif 2017	Prévision comparative 2018	Budget comparatif 2018	Budget 2019
Conseil municipal	5 697,2	6 315,6	9 443,2	3 919,0	4 158,4	3 052,7	3 052,7
Conseil d'agglomération	-	-	-	-	-	-	-
Total	5 697,2	6 315,6	9 443,2	3 919,0	4 158,4	3 052,7	3 052,7

	Dépenses						
	Réel comparatif 2014	Réel comparatif 2015	Réel comparatif 2016	Réel comparatif 2017	Prévision comparative 2018	Budget comparatif 2018	Budget 2019
Conseil municipal	80 494,0	83 963,9	85 816,5	84 141,6	87 362,5	80 269,2	81 021,7
Conseil d'agglomération	24 663,1	24 760,3	23 962,4	23 808,7	25 347,8	25 347,8	24 847,6
Total	105 157,1	108 724,2	109 778,9	107 950,3	112 710,3	105 617,0	105 869,3

Les données réelles de 2014 à 2017, la prévision et le budget comparatif 2018 ont été ajustés afin de les rendre comparables au budget 2019

Budget 2019

Revenus et dépenses par objets

Revenus par objets

(en milliers de dollars)

	Réel comparatif 2014	Réel comparatif 2015	Réel comparatif 2016	Réel comparatif 2017	Prévision comparative 2018	Budget comparatif 2018	Budget 2019
Autres services rendus	5 307,8	6 079,2	9 303,9	2 517,1	2 517,1	1 705,2	1 705,2
Autres revenus	389,4	236,4	139,4	1 401,9	1 641,3	1 347,5	1 347,5
Total	5 697,2	6 315,6	9 443,3	3 919,0	4 158,4	3 052,7	3 052,7

Dépenses par objets

(en milliers de dollars)

	Réel comparatif 2014	Réel comparatif 2015	Réel comparatif 2016	Réel comparatif 2017	Prévision comparative 2018	Budget comparatif 2018	Budget 2019
Rémunération et cotisations de l'employeur	42 473,3	44 198,9	46 802,0	47 052,9	46 368,7	45 211,4	44 984,6
Transport et communication	174,7	192,6	138,4	210,8	210,4	312,3	214,8
Services professionnels	77,4	41,2	10,3	35,6	168,9	70,1	70,1
Services techniques et autres	2 832,4	3 256,4	3 391,5	2 682,0	3 097,3	3 667,4	2 860,2
Location, entretien et réparation	17 707,2	17 977,1	13 850,9	14 271,2	14 645,4	14 505,3	14 138,4
Biens non durables	41 301,2	42 428,4	44 976,0	46 516,5	51 579,5	45 071,5	46 877,5
Biens durables	741,7	780,4	750,6	184,7	130,1	279,0	208,7
Contributions à des organismes	-	-	-	-	10,0	-	15,0
Autres objets	(150,8)	(150,8)	(140,8)	(3 003,5)	(3 500,0)	(3 500,0)	(3 500,0)
Total	105 157,1	108 724,2	109 778,9	107 950,2	112 710,3	105 617,0	105 869,3

Les données réelles de 2014 à 2017, la prévision et le budget comparatif 2018 ont été ajustés afin de les rendre comparables au budget 2019

Budget 2019

Dépenses par catégories d'emplois

(en milliers de dollars)

	Budget comparatif 2014	Budget comparatif 2015	Budget comparatif 2016	Budget comparatif 2017	Budget comparatif 2018	Budget 2019
Rémunération et cotisations de l'employeur						
Cadres de gestion	3 670,0	4 185,1	4 510,5	5 360,7	5 429,3	4 943,2
Cadres conseil	530,3	-	232,3	261,0	149,0	281,2
Sous-total — Cadres	4 200,3	4 185,1	4 742,8	5 621,7	5 578,3	5 224,4
Contremaîtres	3 209,1	3 107,7	3 081,7	3 110,8	2 691,9	2 869,1
Cols blancs	2 009,1	1 728,4	1 752,6	1 774,2	2 113,7	1 374,9
Professionnels	1 712,0	1 587,2	1 589,4	1 657,3	1 535,0	1 461,1
Cols bleus	30 325,7	32 155,8	34 698,6	35 023,4	34 576,3	35 621,7
Gestion des postes vacants	-	-	-	(1 087,7)	(1 283,8)	(1 566,6)
Total	41 456,2	42 764,2	45 865,1	46 099,7	45 211,4	44 984,6

Les données réelles de 2014 à 2017, la prévision et le budget comparatif 2018 ont été ajustés afin de les rendre comparables au budget 2019

Budget 2019 - Variations de l'effectif par catégories d'emplois

	Années-personnes					
	Budget comparatif 2014	Budget comparatif 2015	Budget comparatif 2016	Budget comparatif 2017	Budget comparatif 2018	Budget 2019
Rémunération et cotisations de l'employeur						
Cadres de gestion	29,8	31,8	32,8	37,6	37,0	33,0
Cadres conseil	-	-	2,0	2,0	1,0	2,0
Sous-total — Cadres	29,8	31,8	34,8	39,6	38,0	35,0
Contremaîtres	29,0	27,0	26,0	26,3	22,0	23,0
Cols blancs	29,3	23,3	23,3	23,2	27,0	18,2
Professionnels	16,0	14,0	14,0	14,0	13,0	12,0
Cols bleus	429,2	398,7	392,2	379,1	363,9	379,6
Réduction de 5 % de la rémunération globale	(18,5)	-	-	-	-	-
Total	514,8	494,8	490,3	482,2	463,9	467,8

Les données réelles de 2014 à 2017, la prévision et le budget comparatif 2018 ont été ajustés afin de les rendre comparables au budget 2019

Principaux écarts 2019 vs 2018 - Revenus

Principaux écarts - volet des revenus

(en milliers de dollars)

	Conseil municipal	Conseil d'agglomération	Total
Comparatif 2018	3 052,7	-	3 052,7
Variation totale	-	-	-
Budget 2019	3 052,7	-	3 052,7

Principaux écarts 2019 vs 2018 - Dépenses

Principaux écarts - volet des dépenses

(en années-personnes et en milliers de dollars)

	A-P.	Conseil municipal	Conseil d'agglomération	Total
Comparatif 2018	463,9	80 269,2	25 347,8	105 617,0
Indexation et divers ajustements liés à la rémunération	1,0	783,7		783,7
Impact combiné de la fin du PQMO et de l'abolition de postes suite à des départs	2,9	205,5		205,5
Optimisation de 1,75%				
Optimisation de certaines activités au sein du Service du matériel roulant		(961,8)		(961,8)
Crédit reçu annuellement de la SAAQ pour les immatriculations		(800,0)		(800,0)
Gestion performantes des ressources humaines - Optimisation 1,5%		(527,7)		(527,7)
Location à court terme des nacelles jusqu'en 2020		800,0		800,0
Ajustement pour combler une partie du déficit structurel relatif aux pièces		700,0		700,0
Autres ajustements budgétaires		52,6		52,6
Révision de la répartition des dépenses entre les différentes compétences basée sur les coûts réels 2017		500,2	(500,2)	-
Variation totale	3,9	752,5	(500,2)	252,3
Budget 2019	467,8	81 021,7	24 847,6	105 869,3

Service du matériel roulant et des
ateliers

2269, rue Viau
Montréal (Québec)
H1V 3H8

Monsieur Claude Savage

Directeur

514 872-1076

Période de questions



Programme triennal d'immobilisations 2019-2021

Service du matériel roulant et des ateliers

Présentation à l'intention
des membres de la
Commission sur les finances et l'administration

Le 13 novembre 2018



Plan de la présentation

- Enjeux
- Réalisations 2018
- PTI 2019-2021 par catégories d'actifs
- PTI 2019-2021 à la charge des contribuables (subventions et autres sources de financement)
- Liste des programmes
- Priorités du PTI 2019-2021 : programmes
- Liste des projets
- Priorités du PTI 2019-2021 : projets
- Impacts sur le budget de fonctionnement
- Impacts sociaux et mesures de mitigation
- Accessibilité universelle : mesures mises en œuvre
- Période de questions
- Annexes
 - ▶ Liste des programmes par compétences
 - ▶ Liste des projets par compétences
 - ▶ Liste des projets et programmes et leurs provenances de financement externe
 - ▶ Écart entre le PTI 2018-2020 et le PTI 2019-2021

Programme de remplacement de véhicules – (68-102)

- Maintenir la stratégie d'investissement afin de rajeunir le parc de véhicules et équipements pour augmenter la qualité des services aux citoyens
- Finaliser la standardisation des types de véhicules et équipements afin de réaliser des achats regroupés, profiter des économies de lot et ainsi faciliter les opérations au quotidien qui sont directement en lien avec les services aux citoyens
- Poursuivre le remplacement de véhicules et équipements à combustion par des modèles 100 % électriques dans une perspective de transition écologique

Programme de test et d'intégration de produits écoresponsables

(68-106)

- Poursuivre la vigie de nouvelles technologies contribuant à la réduction d'émission de GES dans une perspective de transition écologique
- Maintenir l'organisation d'activités de partage de nouveaux produits avec les fournisseurs externes « Vitrine technologique » dans une perspective de transition écologique

Programme de remplacement d'équipements mécaniques et spécialisés (68-103)

- Poursuivre l'évaluation des bonnes pratiques de travail dans les ateliers afin d'investir dans le remplacement d'équipements à risque d'accidents de travail afin d'offrir un environnement de travail sain et sécuritaire

Projet de mise à niveau des postes de carburant (68-097)

- Se conformer aux normes environnementales par le remplacement de réservoirs de carburant dans une perspective de transition écologique

Programme de remplacement de véhicules – Ville (68-102)

- Au 30 septembre, décaissement de 19,5 M\$ et nous prévoyons décaisser 48 M\$ d'ici la fin de 2018

Programme de test et d'intégration de produits écoresponsables (68-106)

- Participation à « Movin On » (conférence, démo et etc.)
- Une activité a été organisée « Vitrine technologique »
- Deux rencontres ont été organisées avec la Ville de New York afin de partager les bonnes pratiques
- Une rencontre des membres de l'APOM (Association des professionnels à l'outillage municipal)

Programme de remplacement d'équipements mécaniques et spécialisés (68-103)

- Acquisition de vérins de levage pour véhicules/camions (six ensembles)
- Acquisition d'un système de distribution d'huile (Anjou)
- Acquisition de plusieurs équipements pour l'atelier de peinture et de carrosserie afin de se conformer aux normes

Projet de mise à niveau des postes de carburant (68-097)

- Remplacement du poste de carburant de St-Laurent
- Déplacement du poste de carburant de St-Michel
- Achat de deux postes temporaires de carburant au Sud-Ouest

PTI 2019-2021 par catégories d'actifs

PTI 2019-2021 : 121,3 M\$

- Ces investissements permettront de :
 - Maintenir et assurer un service de qualité à la population
 - Réduire le temps d'immobilisation requis pour l'entretien
 - Maintenir les coûts d'entretien à un niveau raisonnable
- Des dépenses de 115,3 M\$ (95 %) seront alloués à protection et de 6,0 M\$ pour le développement (5 %).

(en milliers de dollars)

CATÉGORIES D'ACTIFS	2019			2020			2021			2019-2021		
	Protection	Développement	Total	Protection	Développement	Total	Protection	Développement	Total	Protection	Développement	Total
CONSEIL MUNICIPAL												
Véhicules	28 200,0	1 600,0	29 800,0	18 000,0	1 600,0	19 600,0	18 000,0	1 600,0	19 600,0	64 200,0	4 800,0	69 000,0
Ameublement et équipements de bureau	-	-	-	-	-	-	-	-	-	-	-	-
Machinerie, outillage spécialisé et équipements	1 775,0	-	1 775,0	1 775,0	-	1 775,0	1 775,0	-	1 775,0	5 325,0	-	5 325,0
Autres éléments de l'actif	-	-	-	-	-	-	-	-	-	-	-	-
Total :	29 975,0	1 600,0	31 575,0	19 775,0	1 600,0	21 375,0	19 775,0	1 600,0	21 375,0	69 525,0	4 800,0	74 325,0
pourcentage relatif ==>	94,9 %	5,1 %		92,5 %	7,5 %		92,5 %	7,5 %		93,5 %	6,5 %	

CATÉGORIES D'ACTIFS	2019			2020			2021			2019-2021		
	Protection	Développement	Total	Protection	Développement	Total	Protection	Développement	Total	Protection	Développement	Total
CONSEIL AGGLOMÉRATION												
Véhicules	18 800,0	400,0	19 200,0	12 000,0	400,0	12 400,0	12 000,0	400,0	12 400,0	42 800,0	1 200,0	44 000,0
Ameublement et équipements de bureau	-	-	-	-	-	-	-	-	-	-	-	-
Machinerie, outillage spécialisé et équipements	1 000,0	-	1 000,0	1 000,0	-	1 000,0	1 000,0	-	1 000,0	3 000,0	-	3 000,0
Autres éléments de l'actif	-	-	-	-	-	-	-	-	-	-	-	-
Total :	19 800,0	400,0	20 200,0	13 000,0	400,0	13 400,0	13 000,0	400,0	13 400,0	45 800,0	1 200,0	47 000,0
pourcentage relatif ==>	98,0 %	2,0 %		97,0 %	3,0 %		97,0 %	3,0 %		97,4 %	2,6 %	

CATÉGORIES D'ACTIFS	2019			2020			2021			2019-2021		
	Protection	Développement	Total	Protection	Développement	Total	Protection	Développement	Total	Protection	Développement	Total
GLOBAL												
Véhicules	47 000,0	2 000,0	49 000,0	30 000,0	2 000,0	32 000,0	30 000,0	2 000,0	32 000,0	107 000,0	6 000,0	113 000,0
Ameublement et équipements de bureau	-	-	-	-	-	-	-	-	-	-	-	-
Machinerie, outillage spécialisé et équipements	2 775,0	-	2 775,0	2 775,0	-	2 775,0	2 775,0	-	2 775,0	8 325,0	-	8 325,0
Autres éléments de l'actif	-	-	-	-	-	-	-	-	-	-	-	-
Total :	49 775,0	2 000,0	51 775,0	32 775,0	2 000,0	34 775,0	32 775,0	2 000,0	34 775,0	115 325,0	6 000,0	121 325,0
pourcentage relatif ==>	96,1 %	3,9 %		94,2 %	5,8 %		94,2 %	5,8 %		95,1 %	4,9 %	

PTI à la charge des contribuables (subventions et autres sources de financement)

PTI 2019-2021 : 121,3 M\$

- 74,3 M\$ (61,3 %) des investissements prévus par le Service relèvent du conseil municipal
- 47,0 M\$ (38,7 %) relèvent du conseil d'agglomération

(en milliers de dollars)

MODES DE FINANCEMENT	2019			2020			2021			2019-2021		
	Conseil municipal	Conseil agglomération	Total	Conseil municipal	Conseil agglomération	Total	Conseil municipal	Conseil agglomération	Total	Conseil municipal	Conseil agglomération	Total
Programmation déposée	31 575,0	20 200,0	51 775,0	21 375,0	13 400,0	34 775,0	21 375,0	13 400,0	34 775,0	74 325,0	47 000,0	121 325,0
Source de financement externe												
Transferts (subventions)			-			-			-	-	-	-
Contributions des promoteurs			-			-			-	-	-	-
Autres revenus			-			-			-	-	-	-
	-	-	-	-	-	-	-	-	-	-	-	-
Montant à la charge des contribuables	31 575,0	20 200,0	51 775,0	21 375,0	13 400,0	34 775,0	21 375,0	13 400,0	34 775,0	74 325,0	47 000,0	121 325,0

Liste des programmes

NOM DE L'UNITÉ D'AFFAIRES/ DIRECTION	N°	PROGRAMME	Réalizations antérieures				Budget original	PTI 2019-2021			
			2014	2015	2016	2017	2018	2019	2020	2021	Total
MRA-DIRECTION	20910	Programme de remplacement de véhicules	221,0	446,0	-	-	-	-	-	-	-
	36420	Programme de remplacement de véhicules - Culture	3,0	-	-	-	-	-	-	-	-
	37010	Programme de remplacement des véhicules - Espace pour la vie	64,0	18,0	-	-	-	-	-	-	-
	38310	Programme de remplacement du matériel roulant	20,0	-	-	-	-	-	-	-	-
	58048	Programme de remplacement de véhicules	-	28,0	-	-	-	-	-	-	-
	68099	Programme de remplacement de véhicules	1 293,0	893,0	690,0	-	-	-	-	-	-
	68102	Programme de remplacement de véhicules - Ville	1 442,0	9 457,0	11 556,0	29 778,0	47 340,0	47 000,0	30 000,0	30 000,0	107 000,0
	68103	Programme de remplacement d'équipements mécaniques et spécialisés	398,0	574,0	322,0	473,0	2 000,0	2 000,0	2 000,0	2 000,0	6 000,0
	68106	Programme de tests et d'intégration de produits éco-responsables	-	-	-	-	2 000,0	2 000,0	2 000,0	2 000,0	6 000,0
	71076	Programme de remplacement de véhicules - SPVM	3 693,0	3 272,0	7 093,0	3 104,0	-	-	-	-	-
	71080	Programme de remplacement de véhicules - SIM	5 743,0	5 387,0	4 774,0	981,0	-	-	-	-	-
Total :			12 877,0	20 075,0	24 435,0	34 336,0	51 340,0	51 000,0	34 000,0	34 000,0	119 000,0

Programmes

PTI 2019-2021

Programme de remplacement des véhicules – Ville
(élimination de la désuétude) (68-102)

107 M\$

Programme de tests et d'intégration de produits
Écoresponsables (68-106)

6 M\$

Programme de remplacement d'équipements mécaniques
et spécialisés (68-103)

6 M\$

Liste des projets

(en milliers de dollars)

NOM DE L'UNITÉ D'AFFAIRES/ DIRECTION	N°	PROJET	Coûts fiches Avant 2019	PTI 2019-2021 (brut)				Source externe de financement	Ultérieur au PTI 2019-2021	Source externe de financement	Total projet net
				2019	2020	2021	Total	2019-2021	2022 et +	2022 et +	
MRA-DIRECTION	68097	Projet de mise à niveau des postes de carburants	-	775,0	775,0	775,0	2 325,0	-	3 500,0	-	5 825,0
Total :			-	775,0	775,0	775,0	2 325,0	-	3 500,0	-	5 825,0

Priorités du PTI 2019-2021

Projets

PTI 2019-2021

Projet de mise à niveau des postes de carburant en
conformité pour protéger l'environnement (68-097)

2,3 M\$

Impacts sur le budget de fonctionnement

- Stabiliser les coûts d'entretien afin d'augmenter la disponibilité des véhicules et équipements pour des services améliorés aux citoyens
- Développer l'expertise des employés cols bleus pour l'entretien des nouveaux véhicules et équipements 100 % électriques

Impacts sociaux et mesures de mitigation

- En lien avec l'engagement de la Ville de réduire de 30 % l'émission de gaz à effet de serre d'ici 2020, la conversion des véhicules à combustion par des véhicules 100 % électriques à un impact majeur pour les citoyens
- Nouvelle signature visuelle des véhicules 100 % électriques pour améliorer l'image de la Ville et sensibiliser les citoyens
- Montréal, 1^{ère} ville au Canada pour l'ampleur de son parc de de véhicules 100 % électriques

Service du matériel roulant et des
ateliers

2269, rue Viau
Montréal (Québec)
H1V 3H8

Monsieur Claude Savage

Directeur

514 872-1076

Période de questions



FIN
DE LA
PRÉSENTATION
M E R C I

Annexes

Liste des programmes par compétences

NOM DE L'UNITÉ D'AFFAIRES/ DIRECTION	N°	PROGRAMME	Compétence	Réalizations antérieures				Budget original	PTI 2019-2021			
				2014	2015	2016	2017	2018	2019	2020	2021	Total
MRA-DIRECTION	20910	Programme de remplacement de véhicules	A	117,0	236,0	-	-	-	-	-	-	-
			M	104,0	210,0	-	-	-	-	-	-	-
	36420	Programme de remplacement de véhicules - Culture	M	3,0	-	-	-	-	-	-	-	-
	37010	Programme de remplacement des véhicules - Espace pour la vie	M	64,0	18,0	-	-	-	-	-	-	-
	38310	Programme de remplacement du matériel roulant	M	20,0	-	-	-	-	-	-	-	-
	58048	Programme de remplacement de véhicules	A	-	28,0	-	-	-	-	-	-	-
	68099	Programme de remplacement de véhicules	A	681,0	472,0	362,0	-	-	-	-	-	-
			M	612,0	421,0	328,0	-	-	-	-	-	-
	68102	Programme de remplacement de véhicules - Ville	A	36,0	3 086,0	2 509,0	9 333,0	21 300,0	18 800,0	12 000,0	12 000,0	42 800,0
			M	1 406,0	6 371,0	9 047,0	20 445,0	26 040,0	28 200,0	18 000,0	18 000,0	64 200,0
	68103	Programme de remplacement d'équipements mécaniques et spécialisés	A	209,0	303,0	165,0	238,0	900,0	1 000,0	1 000,0	1 000,0	3 000,0
			M	189,0	271,0	157,0	235,0	1 100,0	1 000,0	1 000,0	1 000,0	3 000,0
	68106	Programme de tests et d'intégration de produits éco- responsables	A	-	-	-	-	900,0	400,0	400,0	400,0	1 200,0
			M	-	-	-	-	1 100,0	1 600,0	1 600,0	1 600,0	4 800,0
	71076	Programme de remplacement de véhicules - SPVM	M	216,0	114,0	163,0	-	-	-	-	-	-
			A	3 477,0	3 158,0	6 930,0	3 104,0	-	-	-	-	-
	71080	Programme de remplacement de véhicules - SIM	A	5 743,0	5 387,0	4 774,0	981,0	-	-	-	-	-
Total :				12 877,0	20 075,0	24 435,0	34 336,0	51 340,0	51 000,0	34 000,0	34 000,0	119 000,0

Liste des projets par compétences

(en milliers de dollars)

NOM DE L'UNITÉ D'AFFAIRES/ DIRECTION	N°	PROJET	Compétence	Coûts fiches	PTI 2019-2021 (brut)				Source externe de financement	Ulérieur au PTI 2019-2021	Source externe de financement	Total projet net
				Avant 2019	2019	2020	2021	Total	2019-2021	2022 et +	2022 et +	
MRA-DIRECTION	68097	Projet de mise à niveau des postes de carburants	A	-	-	-	-	-	-	1 400,0	-	1 400,0
			M	-	775,0	775,0	775,0	2 325,0	-	2 100,0	-	4 425,0
Total :				-	775,0	775,0	775,0	2 325,0	-	3 500,0	-	5 825,0

Liste des projets et programmes et leurs provenances de financement externe

(en milliers de dollars)

NOM DE L'UNITÉ D'AFFAIRES/ DIRECTION	No	PROJET	PTI 2019-2021 (Brut)	Source externe de financement no 1	Intitulé source externe no 1	Source externe de financement no 2	Intitulé source externe no 2	PTI 2019-2021 (Net)
Programmes								
Direction matériels roulants et ateliers	68102	Programme de remplacement de véhicules - Ville	107 000,0					107 000,0
	68103	Programme de remplacement d'équipements mécaniques et spécialisés	6 000,0					6 000,0
	68106	Programme de tests et d'intégration de produits éco- responsables	6 000,0					6 000,0
Projet								
Direction matériels roulants et ateliers	68097	Projet de mise à niveau des postes de carburants	2 325,0					2 325,0
Total :			121 325,0	-		-		121 325,0

Écart entre le PTI 2018-2020 et le PTI 2019-2021

(en milliers de dollars)

N°	PROGRAMME / PROJET	PTI 2018-2020 (brut)				PTI 2019-2021 (brut)				Écart Total	Explications
		2018	2019	2020	Total	2019	2020	2021	Total		
PROGRAMMES											
68102	Programme de remplacement de véhicules - Ville	47 340,0	32 225,0	32 450,0	112 015,0	47 000,0	30 000,0	30 000,0	107 000,0	(5 015,0)	Le besoin est toujours requis mais la capacité de la Ville limite l'investissement en 2020 et 2021
68103	Programme de remplacement d'équipements mécaniques et spécialisés	2 000,0	2 000,0	2 000,0	6 000,0	2 000,0	2 000,0	2 000,0	6 000,0	-	
68106	Programme de tests et d'intégration de produits éco-responsables	2 000,0	2 000,0	2 000,0	6 000,0	2 000,0	2 000,0	2 000,0	6 000,0	-	
PROJET											
68097	Projet de mise à niveau des postes de carburants	1 460,0	775,0	550,0	2 785,0	775,0	775,0	775,0	2 325,0	(460,0)	Plusieurs postes de carburant étaient planifiés pour 2018. Pour les années 2019 à 2021, il y aura, en moyenne, deux postes par an
					-				-	-	
Total		52 800,0	37 000,0	37 000,0	126 800,0	51 775,0	34 775,0	34 775,0	121 325,0	(5 475,0)	
Source de financement externe					-				-	-	
Total des investissements nets		52 800,0	37 000,0	37 000,0	126 800,0	51 775,0	34 775,0	34 775,0	121 325,0	(5 475,0)	