

Budget 2019 et
Programme triennal d'immobilisations
2019-2021

Service de la concertation des arrondissements

Présentation à l'intention
des membres de la
Commission sur les finances et l'administration

Le 21 novembre 2018



Mission

«Assurer aux arrondissements et aux services corporatifs le pilotage de projets corporatifs et d'activités de soutien aux opérations, par des approches de concertation et de services conseils.»

Budget 2019

Service de la concertation des arrondissements

Le 21 novembre 2018

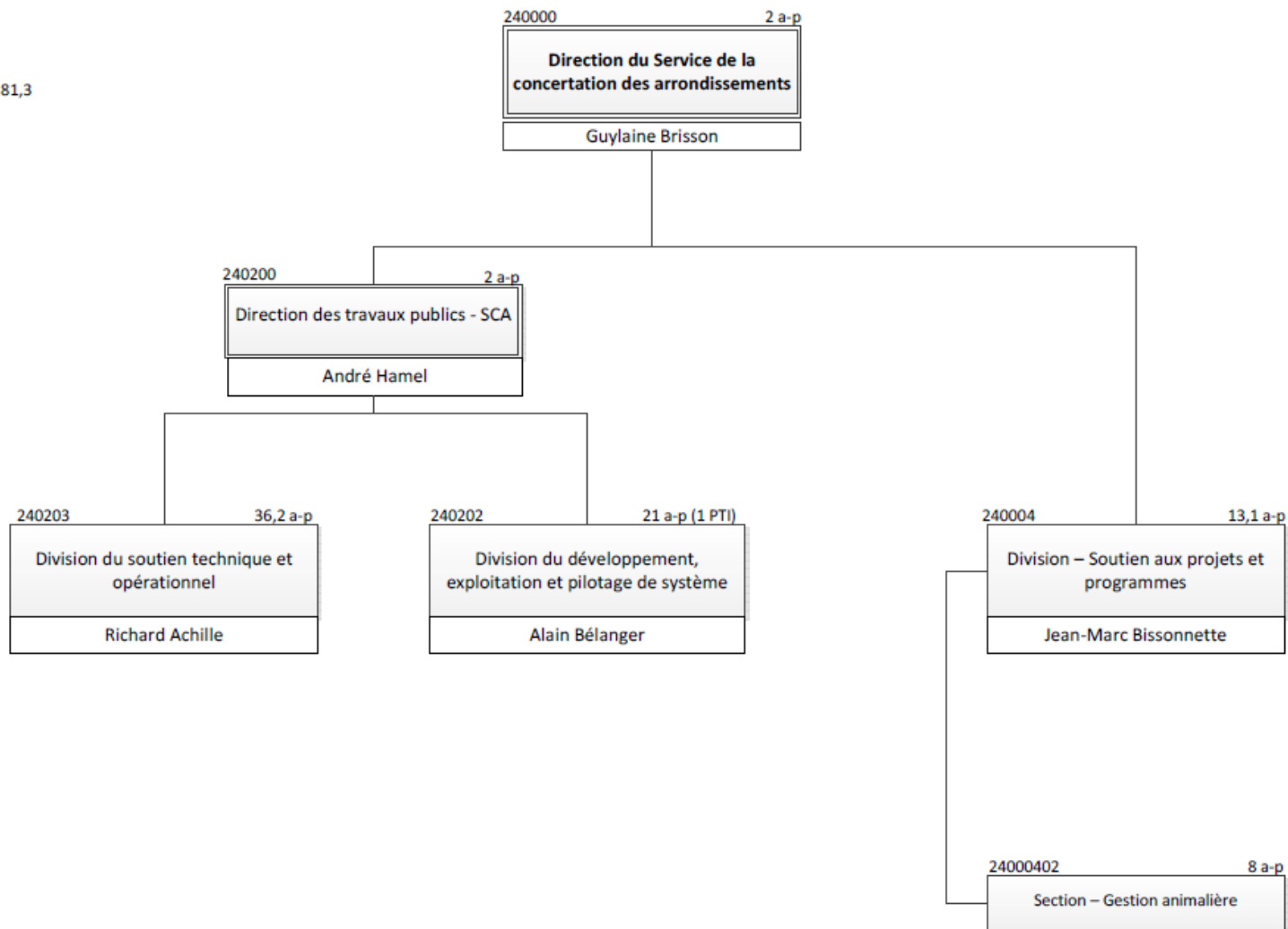


Plan de la présentation

- Organigramme 2018
- Objectifs 2018
- Réalisations 2018
- Indicateurs REM Canada
- Bilan en matière de santé et sécurité au travail
- Évolution budgétaire 2018
- Organigramme 2019
- Objectifs 2019
- Budget 2019
 - ▶ Revenus et dépenses par compétences
 - ▶ Revenus et dépenses par objets
 - ▶ Dépenses par catégories d'emplois
 - ▶ Variations de l'effectif par catégories d'emplois
- Principaux écarts 2019 vs 2018
- Période de questions

Organigramme 2018

Budget 2018
Total a-p. : 83,3
Budget de fonctionnement : 81,3
PTI : 1
Provision PQMO : 1



Objectifs 2018

- Gérer et renouveler environ 25 % des contrats de déneigement pour les secteurs concernés dans les arrondissements.
- Revoir les contrats et négocier les ententes sur le transport de la neige, et ce, pour l'ensemble des secteurs de déneigement de la Ville.
- Prendre en charge de nouvelles applications servant aux activités de gestion du territoire et participer au développement et à l'implantation des projets de présence numérique.
- Continuer et renforcer le programme intensif de propreté, particulièrement les actions des brigades de propreté.
- Réviser la réglementation en matière de contrôle animal et l'adapter afin d'offrir une ville accueillante pour les propriétaires d'animaux et d'assurer la sécurité des citoyens.

Objectifs 2018 (suite)

- Avec l'aide des services corporatifs et des arrondissements, proposer un règlement harmonisé sur les nuisances.
- En collaboration avec les arrondissements, proposer un nouveau module d'affichage communautaire et culturel pour les besoins d'affichage des citoyens sur le domaine public.
- En fonction des résultats de 2017, proposer certains ajustements réglementaires en matière de cuisine de rue afin d'en simplifier l'application.

Réalisations 2018

- Les contrats de déneigement et d'élimination de la neige en renouvellement pour la saison 2018-2019 ont tous été conclus avant le début de l'hiver.
- Les ententes bonifiées sur le transport de la neige ont été conclues avec le Bureau de courtage pour l'ensemble des secteurs de déneigement concernés.
- Plus de 18 applications technologiques ont été prises en charge par nos pilotes de système. Ces derniers ont également participé au développement et à l'implantation de projets de présence numérique, tels que Avis alerte et Requêtes numériques 311.

Réalisations 2018 (suite)

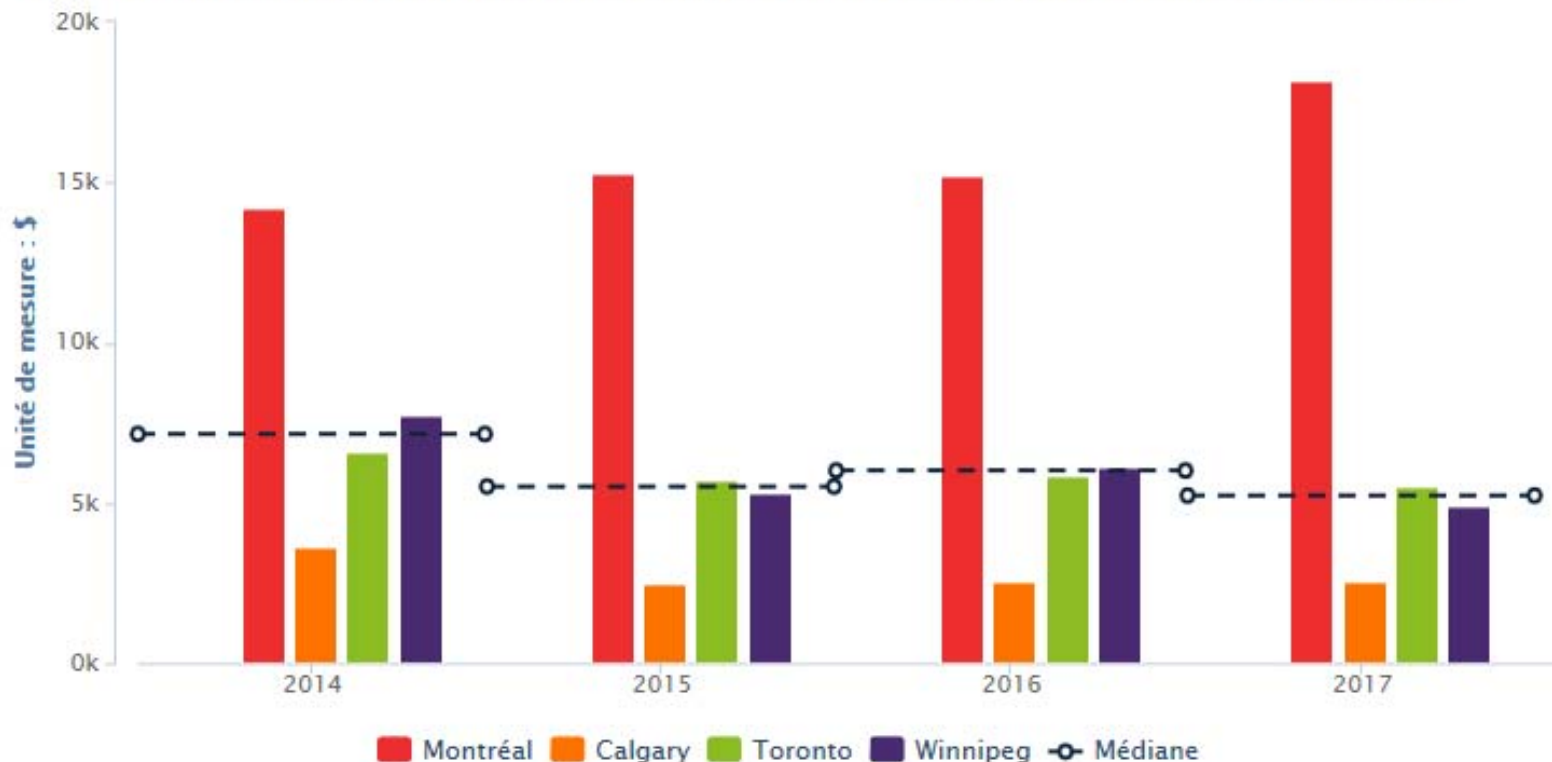
- Le programme intensif de propreté a été élargi à cinq nouveaux arrondissements sous forme de brigades alternées avec des passages de deux à trois fois par semaine par arrondissement.
- Après un processus de consultation auprès des citoyens et des partenaires, un nouveau Règlement sur l'encadrement des animaux domestiques a été approuvé par le conseil municipal le 22 août 2018.
- Un processus étendu de collecte de données et de consultation auprès des services et des arrondissements a mené à la proposition d'un projet de règlement harmonisé en matière de réglementation sur les nuisances.

Réalisations 2018 (suite)

- À partir d'un exercice de design, un prototype de module d'affichage libre a été proposé et entériné par les arrondissements. Un appel d'offres a été lancé et un fournisseur identifié pour la fourniture et l'installation de 500 à 700 modules d'affichage en 2019.
- À partir des résultats de 2017 et d'un processus de consultation auprès des opérateurs de camions de cuisine de rue et des arrondissements concernés, des modifications réglementaires ont été proposées et entérinées par le conseil municipal.

Indicateurs REM Canada

Coût total de l'entretien hivernal des routes par kilomètre de voie entretenue l'hiver



Description

Cet indicateur considère les coûts relatifs aux activités suivantes : déneigement et chargement de la neige, contrôle du verglas par l'épandage de sel et d'abrasifs, exploitation des sites de gestion de la neige et activités de veille météorologique. L'entretien hivernal des trottoirs et des stationnements est par définition exclu.

Particularités de la Ville de Montréal

La Ville de Montréal se distingue dans un premier temps par la quantité de précipitations de neige qui tombe sur son territoire. Elle a été en moyenne de 217 centimètres au cours des 30 dernières années.

Elle se distingue également par le nombre d'épisodes de gel et de dégel qui surviennent durant la saison hivernale. Ces nombreux épisodes requièrent un entretien soutenu du réseau et l'épandage de sel ainsi que d'abrasifs sur les chaussées et les trottoirs.

En outre, une faible portion de la neige enlevée, soit approximativement 10 %, est soufflée à l'extérieur des rues. Le reste, soit approximativement 90 %, est chargé dans des camions et transporté vers des sites d'élimination. Or, le chargement et le transport de la neige sont bien plus coûteux que le soufflage sur des terrains adjacents.

Source : weather stat. (données annuelles)

Bilan en matière de santé et sécurité au travail

- Taux de fréquence moyen des accidents 2017-2018 : 0
- Taux de fréquence 2018 (au 30 septembre 2018) : 0

- Taux de gravité moyen des accidents 2017-2018 : 0
- Taux de gravité 2018 (au 30 septembre 2018) : 0

Évolution budgétaire 2018 - Revenus

Revenus - évolution budgétaire 2018

(en milliers de dollars)

	Conseil municipal	Conseil d'agglomération	Total
Budget original 2018	748,3	-	748,3
	-	-	-
	-	-	-
Budget modifié 2018	748,3	-	748,3
Prévisions 2018	2 950,0	-	2 950,0
Surplus (déficit)	2 201,7	-	2 201,7
<u>Explications des principaux écarts</u>			
Vente de permis animaliers non prévue au budget	925,0		925,0
Perception de revenus supplémentaires aux sites à neige	851,7		851,7
Pénalités aux contrats de neige non prévues au budget	400,0		400,0
Vente de permis pour la cuisine de rue non prévue au budget	25,0		25,0
			-
	2 201,7	-	2 201,7

Évolution budgétaire 2018 - Dépenses

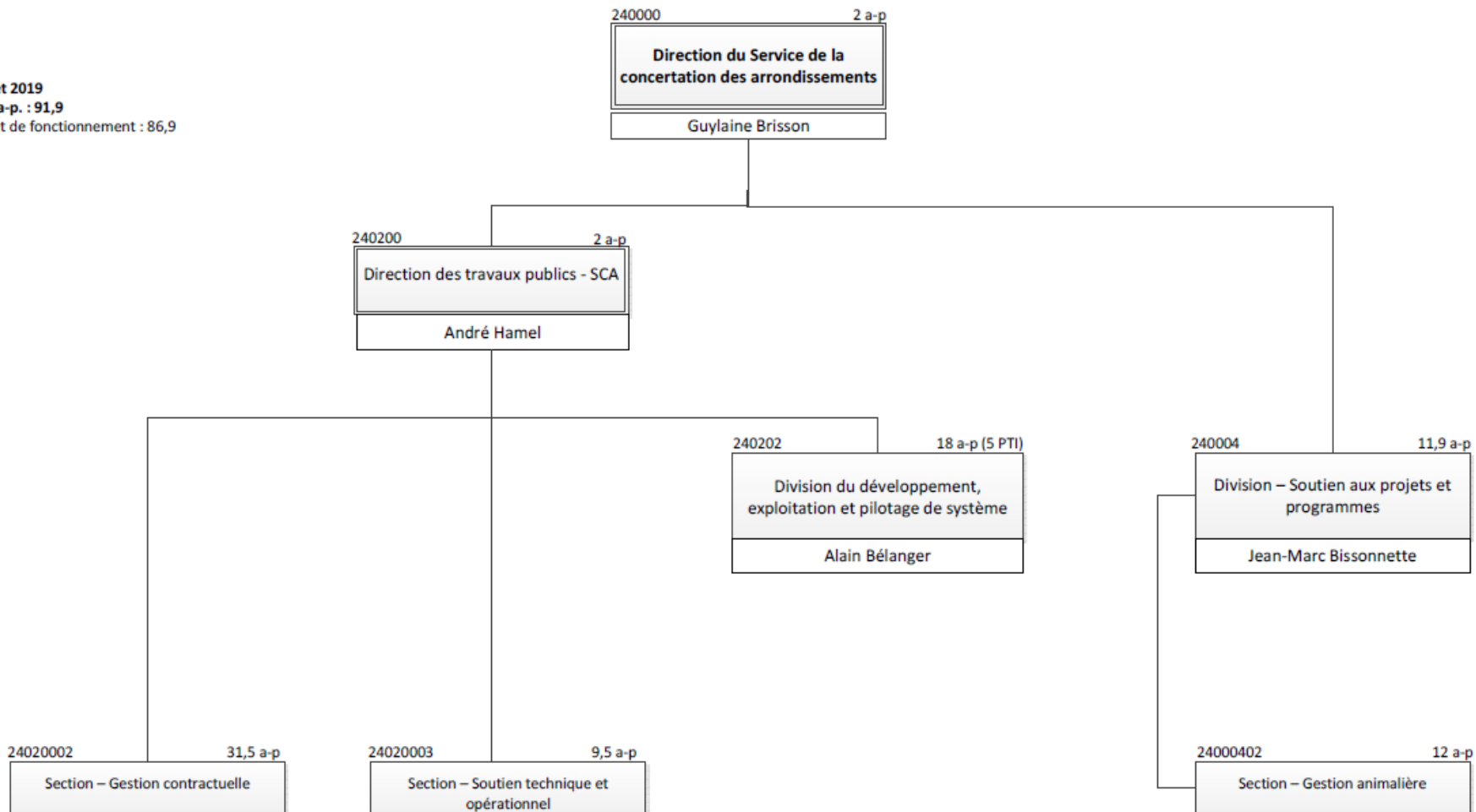
Dépenses - évolution budgétaire 2018

(en milliers de dollars)

	Conseil municipal	Conseil d'agglomération	Total
Budget original 2018	81 483,1	-	81 483,1
Budget supplémentaire (contingentes d'administration) afin d'assumer les dépenses additionnelles de déneigement	10 000,0	-	10 000,0
Report des surplus non dépensés en 2017 affectés aux activités de déneigement	3 998,1	-	3 998,1
Budget modifié 2018	95 481,2	-	95 481,2
Prévisions 2018	119 194,5	-	119 194,5
Surplus (déficit)	(23 713,3)	-	(23 713,3)
<u>Explications des principaux écarts</u>			
Déblaiement et chargement de la neige	(24 360,7)		(24 360,7)
Comblement tardif de postes de pilote de système	647,4		647,4
			-
	(23 713,3)	-	(23 713,3)

Organigramme 2019

Budget 2019
 Total a-p. : 91,9
 Budget de fonctionnement : 86,9
 PTI : 5



Objectifs 2019

- Bonifier et renouveler les contrats et les ententes de déneigement venant à échéance en 2019.
- Améliorer le contrôle du suivi des activités de déneigement et diminuer les coûts d'opération en optimisant les façons de faire (exemple : mesurage laser des camions, optimisation de la stratégie neige par modélisation mathématique).
- Réviser la politique de déneigement adoptée en 2015 et proposer un règlement modifié.
- Mettre en œuvre le plan de gestion du changement et les formations pour le déploiement du projet Dossier citoyen intégré – Volet Permis animalier.
- Soutenir les arrondissements dans l'apprentissage relié aux applications informatiques par le développement de capsules de formation en ligne.

Objectifs 2019 (suite)

- Accompagner les arrondissements dans la priorisation et l'uniformisation des contenus des demandes de permis en ligne par le citoyen, tout en assurant la gestion du changement et les formations.
- En matière de propreté, ajouter les arrondissements (10) non desservis par les brigades de propreté au programme intensif.
- À partir des projets pilotes tenus en 2018 sur différents programmes en gestion animalière, mettre en place des programmes qui permettront de sensibiliser les propriétaires de chiens au bon comportement avec leur animal lorsque sur le domaine public.
- Poursuivre la mise en place de l'équipe élargie de contrôle animalier et le traitement centralisé des dossiers de chiens agressifs et des cas de morsures de chiens.

Budget 2019

Revenus et dépenses par compétences

Revenus par compétences

(en milliers de dollars)

	Revenus						
	Réel comparatif 2014	Réel comparatif 2015	Réel comparatif 2016	Réel comparatif 2017	Prévision comparative 2018	Budget comparatif 2018	Budget 2019
Conseil municipal	707,0	620,9	1 448,4	3 329,0	2 950,0	748,3	2 140,0
Conseil d'agglomération	-	-	-	-	-	-	-
Total	707,0	620,9	1 448,4	3 329,0	2 950,0	748,3	2 140,0

Dépenses par compétences

(en milliers de dollars)

	Dépenses						
	Réel comparatif 2014	Réel comparatif 2015	Réel comparatif 2016	Réel comparatif 2017	Prévision comparative 2018	Budget comparatif 2018	Budget 2019
Conseil municipal	78 552,0	75 862,9	91 322,5	98 389,0	119 194,5	81 483,1	86 654,0
Conseil d'agglomération	-	-	-	-	-	-	-
Total	78 552,0	75 862,9	91 322,5	98 389,0	119 194,5	81 483,1	86 654,0

Budget 2019

Revenus et dépenses par objets

Revenus par objets

(en milliers de dollars)

	Réel comparatif 2014	Réel comparatif 2015	Réel comparatif 2016	Réel comparatif 2017	Prévision comparative 2018	Budget comparatif 2018	Budget 2019
Autres services rendus	707,0	589,7	605,9	1 690,1	2 025,0	748,3	1 315,0
Autres revenus	-	31,2	842,6	1 638,8	925,0	-	825,0
Total	707,0	620,9	1 448,5	3 328,9	2 950,0	748,3	2 140,0

Dépenses par objets

(en milliers de dollars)

	Réel comparatif 2014	Réel comparatif 2015	Réel comparatif 2016	Réel comparatif 2017	Prévision comparative 2018	Budget comparatif 2018	Budget 2019
Rémunération et cotisations de l'employeur	1 645,0	5 096,3	5 896,1	6 532,5	6 942,7	7 590,1	8 228,4
Transport et communication	71,1	144,1	(107,6)	152,4	222,4	243,4	229,1
Services professionnels	1 190,6	333,8	560,7	362,9	391,6	403,7	468,8
Services techniques et autres	75 313,4	66 976,6	81 878,0	88 478,7	109 187,2	73 914,3	80 081,2
Location, entretien et réparation	112,7	2 145,4	2 079,8	2 454,4	1 624,7	2 450,9	745,5
Biens non durables	34,5	431,3	516,2	61,8	470,1	571,7	567,0
Biens durables	34,7	38,5	4,6	12,4	30,5	9,0	34,0
Contributions à des organismes	150,0	696,8	522,4	333,9	325,3	300,0	300,0
Autres objets	-	-	(27,6)	-	-	(4 000,0)	(4 000,0)
Total	78 552,0	75 862,8	91 322,6	98 389,0	119 194,5	81 483,1	86 654,0

Budget 2019

Dépenses par catégories d'emplois

Dépenses par catégories d'emplois

	(en milliers de dollars)					
	Budget comparatif 2014	Budget comparatif 2015	Budget comparatif 2016	Budget comparatif 2017	Budget comparatif 2018	Budget 2019
Rémunération et cotisations de l'employeur						
Cadres de gestion	484,8	536,6	820,7	862,6	1 021,5	1 138,7
Contremaîtres	-	-	-	52,0	126,7	173,1
Cols blancs	751,9	869,0	1 153,4	2 055,6	1 883,4	2 149,1
Professionnels	890,8	864,6	901,2	2 089,7	2 493,1	2 765,2
Cols bleus	-	-	3 652,7	2 505,0	2 298,8	2 237,6
Réduction de 5 % de la rémunération globale	-	-	-	-	-	-
Gestion des postes vacants	-	-	-	(229,2)	(233,4)	(235,3)
Total	2 127,5	2 270,2	6 528,0	7 335,7	7 590,1	8 228,4

Budget 2019 - Variations de l'effectif par catégories d'emplois

Effectif par catégories d'emplois

	Années-personnes					
	Budget comparatif 2014	Budget comparatif 2015	Budget comparatif 2016	Budget comparatif 2017	Budget comparatif 2018	Budget 2019
Cadres de gestion	2,0	2,0	4,0	5,0	6,0	7,0
Contremaîtres	-	-	-	1,0	1,0	1,5
Cols blancs	6,0	7,0	18,2	26,7	23,5	28,5
Professionnels	8,0	7,0	8,0	19,0	23,0	24,0
Cols bleus	-	-	58,8	34,8	27,8	25,9
Réduction de 5 % de la rémunération globale	(2,4)	-	-	-	-	-
Gestion des postes vacants	-	-	-	-	-	-
Total	13,6	16,0	89,0	86,5	81,3	86,9

Principaux écarts 2019 vs 2018 - Revenus

Principaux écarts - volet des revenus

(en milliers de dollars)

	Conseil municipal	Conseil d'agglomération	Total
Comparatif 2018	748,3	-	748,3
Ajustement budgétaire pour les permis animaliers	800,0		800,0
Ajustement budgétaire sur les pénalités concernant les contrats de neige	300,0		300,0
Remboursement lié au programme de la gestion animalière	200,0		200,0
Volume supérieur et indexation du tarif d'accès aux dépôts à neige	66,7		66,7
Vente de permis de cuisine de rue	25,0		25,0
Variation totale	1 391,7	-	1 391,7
Budget 2019	2 140,0	-	2 140,0

Principaux écarts 2019 vs 2018 - Dépenses

Principaux écarts - volet des dépenses

(en années-personnes et en milliers de dollars)

	A-P.	Conseil municipal	Conseil d'agglomération	Total
Comparatif 2018	81,3	81 483,1	-	81 483,1
Augmentation sur les prix des contrats de déneigement, de transport et des coûts d'élimination de la neige		3 746,9		3 746,9
Bonification des services des brigades de propreté en arrondissement		500,0		500,0
Ajout de diverses activités et programmes en gestion animalière		430,0		430,0
Création de 4 postes liés au nouveau règlement sur l'encadrement des animaux domestiques	4,0	294,0		294,0
Création de 2 postes dédiés aux soutiens techniques et opérationnels du déneigement et de l'administration des contrats de neige	2,0	221,4		221,4
Divers ajustements budgétaires	(0,4)	(21,4)		(21,4)
Variation totale	5,6	5 170,9	-	5 170,9
Budget 2019	86,9	86 654,0	-	86 654,0

425 place Jacques-Cartier,
bureau 100

Mme Guylaine Brisson,
directrice
Tél.: 514 872-4757

Période de questions



Programme triennal d'immobilisations 2019- 2021

Service de la concertation des
arrondissements

Présentation à l'intention
des membres de la
Commission sur les finances et l'administration

Le 21 novembre 2018



Plan de la présentation

- Enjeux
- Réalisations 2018
- PTI 2019-2021 par catégories d'actifs
- PTI 2019-2021 à la charge des contribuables (subventions et autres sources de financement)
- Liste des programmes
- Priorités du PTI 2019-2021 : programmes
- Impacts sur le budget de fonctionnement
- Période de questions
- Annexes
 - ▶ Liste des programmes par compétences
 - ▶ Liste des projets et programmes et leurs provenances de financement externe
 - ▶ Écart entre le PTI 2018-2020 et le PTI 2019-2021

- Poursuivre les différentes interventions sur les lieux d'élimination de la neige en vue de leur mise à niveau et du maintien d'une capacité suffisante de traitement pour la Ville.
- Poursuivre le programme Quartier intégré qui prévoit des interventions dans trois quartiers triplement vulnérables, en arrimage avec cinq programmes municipaux liés au développement durable.

Lieux d'élimination de la neige

- Aménagement du futur site Solutia – Étude d'avant-projet
- Reconstruction des quais 9 à 11 à la Carrière St-Michel – Étude de faisabilité
- Différents travaux de renforcement ou de réparation des infrastructures :
 - Carrière St-Michel : Aménagement temporaire des quais 9 à 11 pour soufflage direct (nivellement, signalisation et pose de blocs de béton)
 - Réparation des puits d'observations environnementaux (3 sites)
 - Jules-Poitras : Réparation de la butée et des grilles
 - Newman : travaux de finition (pavage, guérite)
 - Lausanne : réparation de la grille et ancrages
 - Saint-Pierre Lachine : sécurisation du site (bloc de béton et clôture)

Quartier intégré

- Poursuite et développement des projets d'immobilisation dans les trois quartiers triplement vulnérables d'Hochelaga, Montréal-Nord et Sainte-Marie.

PTI 2019-2021 par catégories d'actifs

PTI 2019-2021 : 15,0 M\$

- Ces investissements permettront de maintenir et améliorer les équipements pour éliminer la neige et capturer les eaux de fonte de neige des sites à neige pour protéger la nappe phréatique. De plus, il y aura des investissements en développement dans le cadre du programme «Quartier intégré».
- Des dépenses de 14,1 M\$ (94 %) pour la protection et de 0,9 M\$ pour le développement (6 %).

PTI 2019-2021 par catégories d'actifs

(en milliers de dollars)

CATÉGORIES D'ACTIFS	2019			2020			2021			2019-2021		
	Protection	Développement	Total	Protection	Développement	Total	Protection	Développement	Total	Protection	Développement	Total
CONSEIL MUNICIPAL												
Infrastructures routières			-			-			-			-
Environnement et infrastructures souterraines	4 400,0		4 400,0	5 200,0		5 200,0	4 500,0		4 500,0	14 100,0		14 100,0
Parcs, espaces verts et terrains de jeux		900,0	900,0			-			-		900,0	900,0
Total :	4 400,0	900,0	5 300,0	5 200,0	-	5 200,0	4 500,0	-	4 500,0	14 100,0	900,0	15 000,0
pourcentage relatif ==>	83,0 %	17,0 %		100,0 %	0,0 %		100,0 %	0,0 %		94,0 %	6,0 %	

CATÉGORIES D'ACTIFS	2019			2020			2021			2019-2021		
	Protection	Développement	Total	Protection	Développement	Total	Protection	Développement	Total	Protection	Développement	Total
GLOBAL												
Infrastructures routières			-			-			-			-
Environnement et infrastructures souterraines	4 400,0		4 400,0	5 200,0		5 200,0	4 500,0		4 500,0	14 100,0		14 100,0
Parcs, espaces verts et terrains de jeux		900,0	900,0			-			-		900,0	900,0
Total :	4 400,0	900,0	5 300,0	5 200,0	-	5 200,0	4 500,0	-	4 500,0	14 100,0	900,0	15 000,0
pourcentage relatif ==>	83,0 %	17,0 %		100,0 %	0,0 %		100,0 %	0,0 %		94,0 %	6,0 %	

PTI à la charge des contribuables (subventions et autres sources de financement)

PTI 2019-2021 : 15,0 M\$

- Au net, un montant de 15,0 M\$ sera à la charge des contribuables, soit 100% du PTI planifié
- 100% des investissements prévus par le Service relèvent du conseil municipal

PTI 2019-2021 à la charge des contribuables

(en milliers de dollars)

MODES DE FINANCEMENT	2019			2020			2021			2019-2021		
	Conseil municipal	Conseil agglomération	Total	Conseil municipal	Conseil agglomération	Total	Conseil municipal	Conseil agglomération	Total	Conseil municipal	Conseil agglomération	Total
Programmation déposée	5 300,0	-	5 300,0	5 200,0	-	5 200,0	4 500,0	-	4 500,0	15 000,0	-	15 000,0
Source de financement externe												
Transferts (subventions)			-			-			-	-	-	-
Contributions des promoteurs			-			-			-	-	-	-
Autres revenus			-			-			-	-	-	-
	-	-	-	-	-	-	-	-	-	-	-	-
Montant à la charge des contribuables	5 300,0	-	5 300,0	5 200,0	-	5 200,0	4 500,0	-	4 500,0	15 000,0	-	15 000,0

Liste des programmes

Listes des programmes

(en milliers de dollars)

NOM DE L'UNITÉ D'AFFAIRES/ DIRECTION	N°	PROGRAMME	Réalizations antérieures				Budget original	PTI 2019-2021			
			2014	2015	2016	2017	2018	2019	2020	2021	Total
CONCERTATION DES ARRONDISSEMENTS	76002	Programme d'aménagement et de réaménagement des lieux d'élimination de neiges usées	1 721,0	180,0	1 581,0	3 745,0	3 180,0	4 400,0	5 200,0	4 500,0	14 100,0
	76011	Programme pilote Quartier intégré (QI)		393,0	1 094,0	134,0	900,0	900,0			900,0
Total :			1 721,0	573,0	2 675,0	3 879,0	4 080,0	5 300,0	5 200,0	4 500,0	15 000,0

Programmes

PTI 2019-2021

Programme d'aménagement et de réaménagement des lieux d'élimination de neige	14,1 M\$
Programme de quartier intégré	0,9 M\$

Impacts sur le budget de fonctionnement

- Le Service de la concertation des arrondissements ne prévoit pas d'impacts sur le budget de fonctionnement, relativement à la mise à niveau des sites d'élimination de la neige.
- L'aménagement du site Solutia permettra de compenser les fermetures de chutes à l'égout proches (Anbar et Saint-Pierre Turcot).
- La réparation des quais 9 à 11 à la carrière Saint-Michel permettra de reconstituer la capacité d'élimination du site suite à leur fermeture pour raisons structurelles en 2018.
- Les autres travaux de mise à niveau ont surtout des effets sur la durabilité des infrastructures ou sur leurs conditions d'utilisation (amélioration de la sécurité des manœuvres).

425 place Jacques-Cartier,
bureau 100

Mme Guylaine Brisson,
directrice
Tél.: 514 872-4757

Période de questions

?

FIN
DE LA
PRÉSENTATION
M E R C I

Annexes

Liste des programmes par compétences

Listes des programmes par compétences

(en milliers de dollars)

NOM DE L'UNITÉ D'AFFAIRES/ DIRECTION	N°	PROGRAMME	A	Réalisations antérieures				Budget original	PTI 2019-2021			
				2014	2015	2016	2017	2018	2019	2020	2021	Total
CONCERTATION DES ARRONDISSEMENTS	76002	Programme d'aménagement et de réaménagement des lieux d'élimination de neiges usées	M	1 721,0	180,0	1 581,0	3 745,0	3 180,0	4 400,0	5 200,0	4 500,0	14 100,0
	76011	Programme pilote Quartier intégré (QI)	M		393,0	1 094,0	134,0	900,0	900,0			900,0
Total :				1 721,0	573,0	2 675,0	3 879,0	4 080,0	5 300,0	5 200,0	4 500,0	15 000,0

Liste des projets et programmes et leurs provenances de financement externe

Liste des projets et programmes et leurs provenances de financement externe

(en milliers de dollars)

NOM DE L'UNITÉ D'AFFAIRES/ DIRECTION	No	PROJET	PTI 2019-2021 (Brut)	Source externe de financement no 1	Intitulé source externe no 1	Source externe de financement no 2	Intitulé source externe no 2	PTI 2019-2021 (Net)
CONCERTATION DES ARRONDISSEMENTS	76002	Programme d'aménagement et de réaménagement des lieux d'élimination de neiges usées	14 100,0					14 100,0
	76011	Programme pilote Quartier intégré (QI)	900,0					900,0
Total :			15 000,0	-		-		15 000,0

Écart entre le PTI 2018-2020 et le PTI 2019-2021

Écart entre le PTI 2018-2020 et le PTI 2019-2021

(en milliers de dollars)

N°	PROGRAMME / PROJET	PTI 2018-2020 (brut)				PTI 2019-2021 (brut)				Écart Total	Explications
		2018	2019	2020	Total	2019	2020	2021	Total		
76002	Programme d'aménagement et de réaménagement des lieux d'élimination de neiges usées	3 180,0	3 075,0	4 500,0	10 755,0	4 400,0	5 200,0	4 500,0	14 100,0	3 345,0	Rattrapage des investissements
76011	Programme pilote Quartier intégré (QI)	900,0	-	-	900,0	900,0	-	-	900,0	-	Fin du programme à partir de 2020.
Total		4 080,0	3 075,0	4 500,0	11 655,0	5 300,0	5 200,0	4 500,0	15 000,0	3 345,0	
Source de financement externe		-	-	-	-	-	-	-	-	-	
Total des investissements nets		4 080,0	3 075,0	4 500,0	11 655,0	5 300,0	5 200,0	4 500,0	15 000,0	3 345,0	