



**Mémoire**

# **Plan d'action du sport et du plein air urbains**

## **2018-2028**

**Recommandations en accessibilité  
universelle**

**Avril 2018**



**ALTERGO**

## **AlterGo**

Fondé en 1975, AlterGo a pour mission de soutenir l'inclusion sociale des personnes ayant une limitation fonctionnelle par l'abolition des obstacles au loisir, au sport et à la culture. Sa vision est de contribuer, en tant qu'organisme rassembleur et agent de changement, à faire de l'île de Montréal un modèle de services accessibles universellement.

AlterGo œuvre en collaboration avec plus d'une centaine d'organismes du territoire de l'île de Montréal et parle au nom de plus de 150 000 personnes qui s'impliquent auprès des personnes handicapées depuis plusieurs années.

Le partenariat entre la Ville de Montréal et AlterGo est une formule évolutive qui a fait ses preuves, que ce soit par la gestion de programmes ou la participation à des comités, la formation dispensée au personnel, les marches exploratoires réalisées ou les services-conseils.

Que ce soit par la table de concertation en accessibilité universelle en loisir, par le comité des partenaires en accessibilité universelle de la ville de Montréal, ou par la collaboration à de nombreux projets, AlterGo travaille assidument, depuis plus de 40 ans avec la Ville de Montréal, et en particulier avec le Service de la diversité sociale et des sports.

## **Politique d'accessibilité universelle**

En 2011, la Ville de Montréal s'est dotée d'une politique d'accessibilité universelle. Cette politique touche tous les aspects de la vie des personnes et s'appuie sur le respect des droits de tous les citoyens. Elle vise à impliquer les gestionnaires, les élus et les partenaires dans l'ensemble des projets. Nous souhaitons vous rappeler le bien-fondé de cette politique.

## **Importance du sport, du loisir et du plein air**

L'inclusion passe par la possibilité de participer socialement. Le loisir et le sport sont, dans nos sociétés, un moyen d'épanouissement et de participation important. Des installations, des programmes et des communications universellement accessibles permettent de répondre plus facilement aux besoins de tous les citoyens et d'atteindre une expérience de loisir positive. Cependant, pour atteindre une réelle participation de tous, de nombreux efforts restent à faire du point de vue des mentalités, et les efforts de sensibilisation et de formation sont à poursuivre.

## Considérant que...

### Les personnes handicapées sont confrontées à des enjeux importants concernant le sport, l'activité physique et le plein air :

- 33% des Québécois âgés de 15 ans et plus déclarent avoir une incapacité de longue durée;
- 56% des personnes ayant une limitation fonctionnelle ne font pas ou peu d'activités physiques (contre 36%);
- la prévalence de l'embonpoint et de l'obésité est 2 à 3 fois supérieure chez les jeunes ayant une limitation fonctionnelle;
- En 2011, la population du Québec était plus âgée que celle de l'ensemble du Canada et le nombre des 65 ans et plus venait, pour la première fois, de dépasser celui des moins de 15 ans;
- 43 % des adeptes du plein air pensent que l'accessibilité universelle est un critère prioritaire et 46 % des personnes ayant 55 ans ou plus estiment ce critère important;
- La mobilité, et en particulier la mobilité active, est un enjeu majeur pour les personnes ayant une limitation fonctionnelle.

### L'accessibilité universelle est une valeur ajoutée pour tous les citoyens :

- En mettant en place les conditions permettant la participation de tous;
- En s'intéressant autant aux obstacles physiques qu'à ceux liés aux communications, aux programmes, services et emploi, et à la sensibilisation et formation;
- Par le biais de trois principes importants : l'équité, l'inclusion et l'autonomie.

### AlterGo souhaite partager un Schéma de transformation sociale

dont l'objectif ultime est que l'accessibilité universelle soit, afin que la disponibilité, la qualité et la diversité des activités de sport, de loisir et de culture, qui sont accessibles universellement, soit la même pour les personnes ayant une limitation fonctionnelle que pour la population dans son ensemble.

### Nous saluons les objectifs et les priorités du projet de Plan d'action du sport et du plein air urbains 2018-2028,

dont 3 en particulier :

- Adopter une approche centrée sur l'être humain
- Favoriser l'accessibilité universelle et les sports adaptés
- Favoriser l'accès aux infrastructures scolaires et municipales

## Pour que Montréal soit une ville exemplaire, AlterGo recommande que...

- Chaque service impliqué dans la réalisation de ce plan d'action devienne un porteur de l'accessibilité universelle en :
  - Se dotant d'un comité conjoint en accessibilité universelle, qui implique les organismes qui desservent les personnes ayant un handicap, afin de valider que les démarches et actions entreprises par leurs services prennent en compte les besoins des personnes ayant une limitation fonctionnelle;
  - Communiquant au sujet de ses installations, ses programmes et ses services adaptés pour permettre aux personnes ayant une limitation fonctionnelle d'avoir accès facilement à l'information dont ils ont besoin;
- L'expertise requise pour permettre un travail de concertation, de service-conseil, et un transfert de connaissance concernant l'accessibilité universelle en sport et loisir auprès des services municipaux soit valorisée par l'amélioration du soutien financier accordé à AlterGo et aux organismes qui desservent les personnes ayant une limitation fonctionnelle;
- Les programmes et services (programmation inclusive, accompagnement, prêt d'équipements spécialisés, etc.) favorisant la participation des personnes handicapées dans les activités de sport et de loisir soient bonifiés afin d'atteindre une participation équivalente de ce groupe de population;
- La modulation du budget d'entretien des installations sportives ne se fasse pas au détriment de la pratique de sport adapté et permette cette pratique autant au niveau récréatif que compétitif, en prenant en compte les besoins spécifiques associés à celles-ci, notamment pour les sports en fauteuil roulant. En d'autres termes, que l'usure des surfaces entraînée par la pratique de certains sports en fauteuil roulant soit considérée de la même manière que l'usure entraînée par d'autres pratiques sportives régulières, et n'entraîne pas de discrimination envers ces formes de pratiques;
- La Ville de Montréal se dote d'un outil de gestion de ses installations qui permette aux organismes offrant des activités de sports et de loisirs adaptés d'avoir accès en priorité aux installations accessibles qui correspondent à leurs besoins (surfaces, plages horaires, etc.). Trop souvent, les installations accessibles sont utilisées par des groupes n'en ayant pas besoin, et les organisations qui proposent des sports adaptés y ont difficilement accès ;
- La possibilité pour les personnes ayant une limitation fonctionnelle d'être actif et d'avoir accès à des installations, des programmes et des services adaptés soit homogène sur tout le territoire ;

- La promotion du design actif intègre systématiquement l'accessibilité universelle et les enjeux liés à l'accessibilité des transports collectifs et actifs pour les personnes handicapées;
- Le développement d'un réseau de plein air urbain intégré prene en compte les contraintes et les aspirations des personnes handicapées;
- La mise en place de programmes de médiation en transports actifs, en sport et en plein air urbain soit faite en considérant les particularités de l'organisation des services dédiés aux personnes handicapées et en particulier aux jeunes (écoles spécialisés, organismes de loisir spécialisé, etc.)
- La valorisation de la pratique libre et des sports émergents prene en considération les difficultés d'accès aux infrastructures municipales par les personnes handicapées, en leur offrant des possibilités d'accès équitable sur tout le territoire;
- L'aménagement et la mise à niveau du réseau sportif extérieur prene systématiquement en compte les normes et recommandations en accessibilité universelle (voir document ci-joint pour les recommandations au sujet des plateaux sportifs extérieurs);
- La cohérence et la complémentarité de l'action municipale se fasse en reconnaissant davantage l'apport des organismes de sport et de loisir spécialisé ayant une intervention à la largeur du territoire;
- L'accompagnement offert par les services municipaux aux organismes qui offrent 80 % des programmes et activités de culture, de sport, de loisir, de plein air et de développement social intègre des exigences en terme d'accessibilité universelle des programmes et activités offerts par ces mêmes organismes;
- La favorisation de l'accessibilité universelle et des sports adaptés se fasse en concertation avec les organismes qui desservent les personnes ayant une limitation fonctionnelle;
- L'intégration numérique des données liées au réseau du sport et du plein air urbain ne se fasse pas au détriment de leur accessibilité par les personnes ayant une déficience visuelle, une déficience intellectuelle ou des difficultés de lecture.

## Une expertise et des outils à votre disposition

AlterGo, comme plusieurs organismes visant à améliorer l'accessibilité universelle dans le domaine du sport, du loisir et de la culture, met son expertise à votre disposition pour la réalisation de ce plan.

Vous trouverez attaché à ce mémoire un guide « Accessibilité universelle des plateaux sportifs extérieurs – Recommandations générales et spécifiques » qui a été élaboré en collaboration avec le Service de la diversité sociale et des sports en préparation du plan directeur sur le sport et le plein air urbain.

Cet outil en est un parmi de nombreux mis à votre disposition. En voici quelques-uns qui vous seront fort utiles. N'hésitez pas à solliciter AlterGo pour vous accompagner dans vos projets :

- [Guide : Accessibilité universelle des outils de communication](#)
- [Offre de services de Formation AlterGo](#)
- [Suivez le guide !](#) un incontournable pour les organismes qui souhaitent offrir aux personnes ayant une limitation fonctionnelle des activités de loisir adaptées qui répondent à leurs besoins.
- [Catalogue de matériel spécialisé pour les piscines](#)
- [Ressources et références pour améliorer l'accessibilité universelle des plages](#)
- [Ressources et références pour améliorer l'accessibilité universelle des parcs](#)
- [Ressources et références en accessibilité universelle](#)
- [Liste des organismes accueillant des personnes ayant une limitation fonctionnelle](#)

Toutes ces ressources sont disponibles sur le site internet [www.altergo.ca](http://www.altergo.ca) à la section ressources



# **Accessibilité universelle des plateaux sportifs extérieurs**

Recommandations générales et spécifiques

Édition 2017



ALTERGO

Montréal 

# Crédits

## Coordination

- Elsa Lavigne – Directrice, accessibilité universelle en loisir, AlterGo

## Recherche et rédaction

- Estelle Nauroy – Conseillère, accessibilité universelle en loisir, AlterGo

## Contribution au contenu

Merci aux nombreuses organisations participantes

- Association des sports de balle de Montréal (ASBM)
- Association des sports pour aveugles du Québec (ASAQ)
- Association québécoise des sports pour paralytiques cérébraux (AQSPC)
- Association sportive des sourds du Québec (ASSQ)
- Baseball Québec, région Montréal
- Centre d'intégration à la vie active (CIVA)
- Club d'athlétisme Saint-Laurent Sélect
- Défi sportif AlterGo
- Fédération québécoise d'athlétisme
- Junisport
- Kéroul
- Olympiques spéciaux Québec
- Parasport Québec
- Société Logique
- Softball Québec
- Sport et Loisir de l'île de Montréal (SLIM)
- Tennis Québec
- Ville de Montréal

---

Ce projet a été réalisé grâce au soutien financier de la Ville de Montréal.

**Montréal** 

Édition 2017



# Introduction

Dans le cadre de son **Plan directeur du sport et du plein air urbains**, la Ville de Montréal a mandaté AlterGo afin de produire un document sur l'accessibilité universelle des plateaux sportifs extérieurs qui présentent un fort potentiel pour la pratique de sports, de loisirs et d'activités physiques adaptés.

En 2011, la Ville de Montréal a adopté une **Politique municipale d'accessibilité universelle**. Depuis, l'accessibilité universelle est un des principes directeurs de plusieurs initiatives montréalaise, notamment de la **Politique du sport et de l'activité physique** adoptée en 2014.

## Tous pour un, un pour tous

L'inclusion passe par la possibilité de participer socialement. Le loisir et le sport sont, dans nos sociétés, un moyen d'épanouissement et de participation important. Des installations universellement accessibles permettent de répondre plus facilement aux besoins de tous les citoyens et d'atteindre une expérience de loisir positive.

Ce document vise ainsi à outiller les intervenants en loisir en présentant des recommandations générales et spécifiques afin de favoriser la prise en compte de l'accessibilité universelle lors de la rénovation ou de l'installation de plateaux sportifs extérieurs.

Quels sont les principes de l'accessibilité universelle, à qui s'adressent-ils, et quels sont les principaux éléments à considérer afin de répondre aux attentes des citoyens ayant des besoins particuliers ? Ce sont quelques-unes des questions auxquelles ce document vous aidera à trouver des réponses.

### **Légende**



Le symbole de la feuille désigne les conseils à destination des architectes paysagistes.

## Table des matières

1. Quelques définitions .....	11
2. Recommandations générales .....	12
3. Pistes d'athlétisme et aires de lancer.....	19
4. Terrains de balle .....	22
5. Terrains de basketball.....	28
6. Terrains de pétanque.....	33
8. Terrains multisport .....	38
9. Ressources en accessibilité universelle.....	42
10. Ressources en sport.....	44

# 1. Quelques définitions

## 1.1. Accessibilité universelle (AU)

Fondée sur une approche d'inclusion, l'accessibilité universelle permet à toute personne, quelles que soient ses capacités, l'utilisation identique ou similaire, autonome et simultanée des services offerts à l'ensemble de la population.<sup>1</sup>

Afin de se réaliser, l'accessibilité universelle doit prendre en considération 4 axes :

- Architectural et urbanistique;
- Programmes, services et emplois;
- Communications;
- Sensibilisation et formation.

## 1.2 Personnes ayant des besoins particuliers

Si les aménagements en accessibilité universelle répondent aux besoins des personnes handicapées, ils bénéficient également aux aînés, aux jeunes familles, aux nouveaux arrivants, etc.

Il est important de noter que les personnes ayant des besoins particuliers peuvent être des utilisateurs directs des plateaux sportifs, mais aussi des spectateurs, entraîneurs, officiels, parents, amis, accompagnateurs ou bénévoles. L'accessibilité universelle vise à développer l'autonomie des participants, peu importe leur rôle.

On désigne par personne handicapée toute personne ayant une déficience entraînant une incapacité significative et persistante et qui est sujette à rencontrer des obstacles dans l'exécution d'activités courantes.<sup>2</sup>

On distingue 7 types de troubles et déficiences:

- Déficience motrice;
- Déficience auditive;
- Trouble de langage-parole;
- Trouble de santé mentale;
- Déficience visuelle;
- Déficience intellectuelle;
- Troubles du spectre de l'autisme (TSA).

---

<sup>1</sup> Définition de l'accessibilité universelle disponible sur le [site Internet](#) de la Ville de Montréal section Accessibilité universelle : (consulté le 27 novembre 2017).

<sup>2</sup> Définition d'une personne handicapée disponible sur le [site Internet](#) de l'Office des Personnes Handicapées du Québec (consulté le 21 novembre 2017).

## 2. Recommandations générales

### 2.1 Accéder au plateau sportif

#### Stationnement



- Prévoir des espaces de stationnement réservés aux détenteurs d'une vignette pour personnes handicapées à proximité de l'entrée du plateau sportif;
- Prévoir une descente de trottoir permettant la circulation entre les espaces de stationnement réservés, le trottoir et le plateau sportif;
- Prévoir l'emplacement qui permet le chemin le plus court entre le stationnement réservé et les installations et les services offerts;
- Garantir la sécurité des personnes les plus vulnérables sur tous les déplacements (saillies de trottoir, mesures d'apaisement de la circulation, etc.) entre le stationnement, l'aire de pratique et les installations sanitaires.

**Note** : Le code de construction prévoit 1% de la capacité totale du stationnement avec un minimum d'une place pour les emplacements réservés.

Consulter la section [Ressources](#) pour plus d'informations.

#### Transport adapté

- Identifier une adresse civique pour le transport adapté à proximité du plateau sportif. Elle doit être visible et contraster avec le paysage ambiant;
- Prévoir un débarcadère pour les véhicules du transport adapté à proximité du plateau sportif;
- Prévoir un banc près du débarcadère pour attendre le transport adapté.

**Note** : Consulter la société de transport locale pour identifier le meilleur endroit pour mettre en place un débarcadère pour le transport adapté.

## 2.2 Entrer

### Aire de pratique et bâtiment à proximité

- Prévoir une entrée plain-pied ou un aménagement permettant un accès en autonomie aux installations;
- Prévoir des portes, des portillons et des entrées assez larges pour qu'un fauteuil roulant manuel ou un fauteuil roulant de sport puissent y passer avec un accompagnateur;
- Prévoir des portes à ouverture automatique coulissantes, ou avec des boutons poussoirs fonctionnels à l'intérieur et à l'extérieur du bâtiment.

**Note :** Identifier le bâtiment accessible le plus proche pour les installations sanitaires, et s'assurer qu'une personne en fauteuil roulant de sport puisse y accéder.

## 2.3 Circuler

### Circulation horizontale

- Éviter les marches, les pentes, ou les sols non pavés;
- Prévoir des revêtements de sol durs, antidérapants et sans obstacle;
- Prévoir des rampes d'accès pour garantir un cheminement sans obstacle;
- Prévoir des cheminements assez larges pour qu'une personne en fauteuil roulant et son accompagnateur puissent circuler côte à côte.

**Note :** Un plan du site, si possible en relief, permet de faciliter le repérage.

### Circulation verticale

- Les escaliers et les gradins doivent avoir une forme régulière :
  - Volées droites;
  - Marches de hauteur et de profondeur régulières sur toute la largeur;
  - Nez-de-marche contrastants;
  - Garde-corps ou mains courantes contrastantes, de chaque côté;
- Prévoir des emplacements adaptés à différents endroits des gradins pour que les personnes se déplaçant en fauteuil roulant et leurs accompagnateurs puissent choisir où elles souhaitent s'installer;
- Prévoir un ascenseur fonctionnel et accessible quand c'est possible.

**Note :** Des appuie-bras et des dossiers dans les gradins sont un atout.

## 2.4 Utiliser et participer



### Accueil et réservations

- Le système de réservation doit être facile à comprendre;
- Le comptoir d'accueil doit être à une hauteur accessible aux personnes de petite taille ou se déplaçant en fauteuil roulant. Sinon prévoir un système de réservation ou de paiement amovible.

**Note :** L'interprétation en Langue des Signes Québécoise (LSQ) devrait être offerte à l'accueil. S'il y a une vidéo d'information, des sous-titres devraient être visibles en plus d'une traduction LSQ en bulle. Si le système de réservation est sur un site Internet, celui-ci doit respecter les normes d'accessibilité des sites Internet.



### Aire de pratique

- Prévoir une aire de circulation suffisante;
- Prévoir des chaises ou des bancs pour que les athlètes, les entraîneurs et les officiels puisse se transférer de leur fauteuil roulant;
- Prévoir une table de marquage accessible :
  - Espace libre sous la table;
  - Couleur contrastante.

### Installations sanitaires

L'accessibilité des installations sanitaires est essentielle pour la participation des personnes handicapées et des personnes ayant des besoins particuliers lors d'activités physiques et sportives. Elles se situent la plupart du temps dans les bâtiments à proximité des plateaux sportifs. On distingue 3 types d'installations ayant chacune des fonctions spécifiques :

- **Les toilettes** : C'est le type d'installation le plus important. Elles peuvent être incluses dans les toilettes régulières ou installées à proximité;
  - Privilégier l'installation de toilettes extérieures sur le plateau sportif est un des éléments essentiels pour l'accessibilité;
- **Les salles d'hygiène** : Ce sont des toilettes dont l'usage est destiné aux personnes ayant des troubles de la mobilité importants. Ces personnes doivent utiliser un lève-personne, une table à langer pour adulte, une toilette avec des barres d'appuis. La salle doit être suffisamment grande pour qu'une personne aidante puisse y circuler;

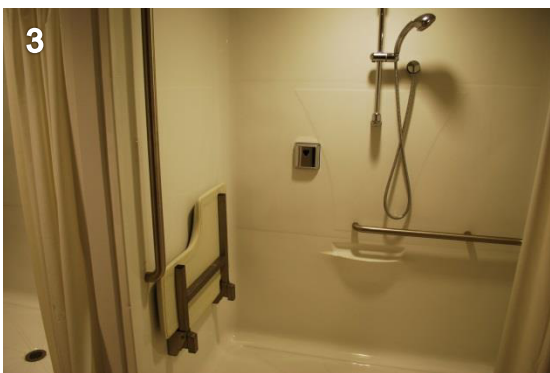
**Note :** Un avis sur les salles d'hygiène est disponible sur demande auprès du service Rénovation-Agrandissement-Construction de la ville de Montréal ou auprès d'AlterGo.

- **Les vestiaires** : Ils ne sont pas à négliger. Si les toilettes et les salles d'hygiène peuvent remplir la même fonction, s'ils sont assez grands, ils ne permettent pas de répondre aux besoins de tous les utilisateurs;

**L'universalité, la mixité** : La mixité dans les installations sanitaires permet d'atteindre plus facilement l'universalité. C'est un élément qui permet d'accommoder les clientèles suivantes :

- Les personnes ayant une limitation fonctionnelle et leurs accompagnateurs;
- Les personnes âgées, de sexe féminin ou masculin, accompagnées ou non d'une personne aidante (de sexe féminin ou masculin);
- Les parents (de sexe féminin ou masculin) accompagnés d'un enfant (de sexe féminin ou masculin), avec poussette ou non, etc.

**Note** : Ces 3 installations peuvent être combinées, ce qui facilite l'accessibilité et permet une meilleure planification lors de l'aménagement.  
Des toilettes chimiques adaptées avec table à langer existent en location.



Photos 1, 2, 3 et 4 :  
Exemples de vestiaires et douches accessibles au Abilities Center, Whitby, Ontario.

### **Les éléments à considérer dans les installations sanitaires :**

- Prévoir des **installations** sanitaires accessibles et adaptées (intérieures ou extérieures) à proximité des aires de pratique :
  - Taille des cabines et aire de manœuvre à l'intérieur des cabines qui permet la présence d'un accompagnateur;
  - Ouverture des portes vers l'extérieur;
  - Lourdeur des portes;
  - Barres d'appui pour les transferts;
  - Bancs ou chaises pour les transferts;
  - Urinoirs à différentes hauteurs avec barres d'appui;
  - Lavabos à différentes hauteur avec dégagement sous le comptoir;
  - Absence de seuils dans les douches;
  - Sol antidérapant;
  - Miroirs allongés du bas vers le haut;
  - Hauteur de l'interrupteur, etc.;
- Choisir des **appareils et des accessoires** accessibles et les disposer de façon ergonomique, à différentes hauteurs, afin qu'ils soient visibles et faciles d'accès. Préférer des accessoires à déclenchement automatique :
  - Poignées de porte en bec de canne;
  - Forme des robinets;
  - Pomme de douche;
  - Papier toilette;
  - Papier à main;
  - Distributeur et porte savon;
  - Sèche main;
  - Poubelle;
  - Casiers;
  - Crochets;
  - Bancs;
  - Sièges de douche, etc.
- Lors de l'installation de toilettes extérieures, prévoir un chemin accessible, carrossable et sécuritaire pour y accéder;
- Utiliser une signalisation appropriée: pictogramme, écriture contrastante, braille;



## Fontaines d'eau à boire



- Prévoir des fontaines d'eau à boire accessibles :
  - Hauteur accessible pour une personne de petite taille ou se déplaçant en fauteuil roulant;
  - Détectable par la canne blanche d'une personne ayant une déficience visuelle (texture de sol par exemple);
  - Boutons ergonomiques ou système de déclenchement automatique;
  - Signalisation indiquant clairement la fontaine d'eau à boire.

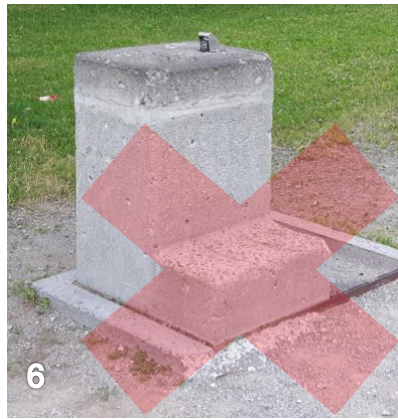


Photo 5 : fontaine d'eau à boire partiellement accessible (mécanisme de déclenchement à améliorer)

Photo 6 : fontaine d'eau à boire non accessible

## Aire de repos



- Prévoir un bon contraste visuel de l'aire de repos avec l'environnement ambiant;
- Prévoir des bancs dans des endroits accessibles, avec des mains courantes aux extrémités pour faciliter les transferts;



- Prévoir des tables à pique-nique accessibles :
  - Différentes hauteurs dont une accessible pour une personne de petite taille ou se déplaçant en fauteuil roulant;
  - Dégagement sous la table ;
  - Sur une surface dure nivelée, dépassant autour de la table;
  - Adjacente à un sentier accessible.



## 2.5 Signalisation et orientation

### Extérieure et intérieure

- Prévoir une signalisation permettant de s'orienter et d'identifier les différents espaces
- Prévoir des indications et des consignes visuelles claires et simples à comprendre.

**Note** : L'utilisation des pictogrammes est réglementée pour garantir une uniformité de l'information. Voir le guide des communications accessibles.

Photo 7 : exemple de signalisation claire au Abilities Center, Whitby, Ontario



## 2.6 Sécurité

### Dans les espaces intérieurs

- Prévoir une alarme lumineuse de type « gyrophare » et une alarme sonore pour l'évacuation;
- Prévoir un bouton d'appel en cas d'urgence. Celui-ci doit être positionné de manière à ce qu'il soit accessible et il doit permettre de contacter directement une personne en cas de problèmes. Il est très utile dans des espaces clos ou éloignés tels que les toilettes, les vestiaires, etc.

## 3. Pistes d'athlétisme et aires de lancer

### 3.1 Activités adaptées pratiquées sur le plateau sportif extérieur

Les plateaux d'athlétisme permettent la pratique de nombreuses disciplines de façon compétitive ou récréative. Ce sport pratiqué par toutes les clientèles est un des plus accessibles puisque peu d'adaptations sont nécessaires.

#### Quelques adaptations

- Équipements : fauteuils sportifs spécialisés, poids des engins de lancer, contrastes des équipements.
- Guides : pour les athlètes ayant une déficience visuelle, la présence d'un guide est permise pour certaines épreuves.

#### Quelques particularités selon les clientèles

- Les athlètes ayant une déficience motrice sont répartis dans 2 catégories principales :
  - Athlètes concourant en fauteuil roulant : les fauteuils roulants sportifs utilisés sont différents en fonction des disciplines;
  - Athlètes concourant debout : cette catégorie concerne les athlètes qui concourent avec ou sans prothèse;
- Les athlètes ayant une déficience visuelle peuvent recourir à la présence d'un guide qui les accompagne physiquement ou verbalement selon les épreuves;
- Les athlètes ayant une déficience auditive ne peuvent pas porter d'appareils auditifs en compétition;
- Les athlètes ayant une déficience intellectuelle sont dans différentes catégories en fonction de leur classification, de même que les athlètes de petite taille.

#### Quelques règlements

- Règlements internationaux de para-athlétisme (2017) : <https://www.paralympic.org/athletics/events/rules-and-regulations>;
- Guide des classifications en athlétisme (France, 2017): <http://athletisme-handisport.org/wp-content/uploads/2017/03/Guide-classification-web.pdf>;
- Règlements des Olympiques spéciaux : [http://media.specialolympics.org/resources/sports-essentials/sport-rules/Athletics-Sports-Rules.pdf?\\_ga=2.94180317.1998855592.1513116584-38720558.1508184671](http://media.specialolympics.org/resources/sports-essentials/sport-rules/Athletics-Sports-Rules.pdf?_ga=2.94180317.1998855592.1513116584-38720558.1508184671)

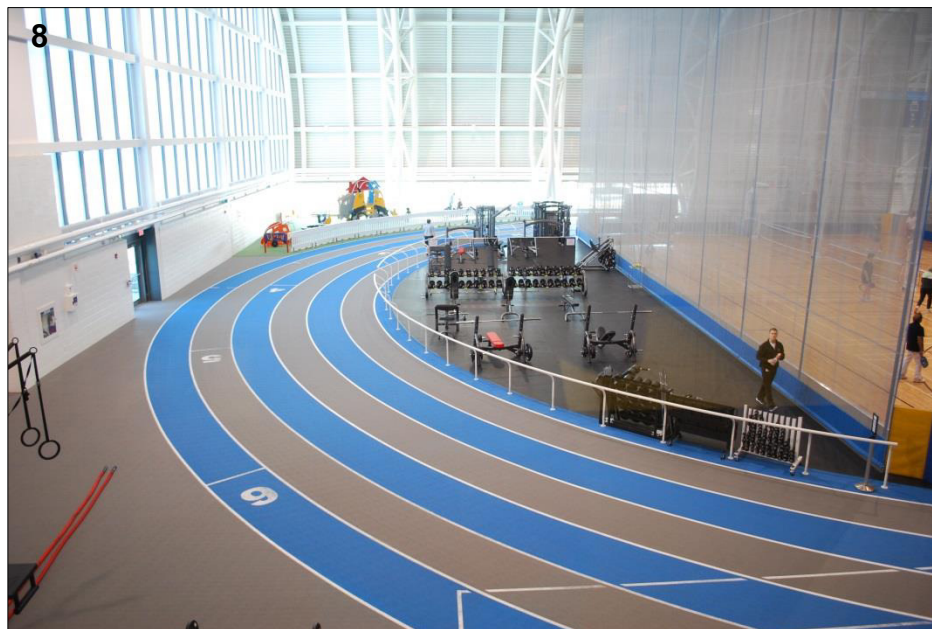
## 3.2 Aménagements spécifiques en accessibilité universelle



### Pistes d'athlétisme

- Il est primordial d'assurer un bon entretien de la piste d'athlétisme, afin d'éviter les obstacles potentiels pour les personnes ayant un équilibre précaire;
- Une main courante peut être installée sur le corridor intérieur de la piste pour faciliter la pratique des personnes ayant une déficience visuelle, des problèmes d'équilibre ou pour les personnes âgées.

Photo 8: Exemple d'aménagement de ce type au Abilities Centre (Whitby, Ontario).



### Aires de lancer

- Prévoir un espace d'attente accessible et sécuritaire pour les athlètes;
- Prévoir une aire de circulation suffisamment grande et sécuritaire entre les différents espaces : aire d'attente, aire de lancer, toilettes, etc.;
- Prévoir une signalisation visible et claire pour identifier les différents espaces du plateau sportif.

**Note :** Un cercle de lancer peut être agrandi afin de permettre les lancers assis sans nuire aux athlètes ambulatoires. Ceci permet aux lanceurs ambulatoires et assis de s'entraîner et de concourir les uns à côté des autres.

### 3.3 Quelques bons coups en accessibilité universelle

Cette section vise à présenter différents plateaux sportifs extérieurs qui présentent quelques bons coups en matière d'accessibilité universelle. Ces exemples ne sont pas exhaustifs.

#### Complexe sportif Claude-Robillard – Arr. Ahuntsic – Montréal (QC) – Canada

- Type de surface : synthétique
- Points forts en accessibilité universelle (2017):
  - Présence d'espaces stationnement réservés à proximité;
  - Présence d'un bâtiment accessible avec toilettes et vestiaires accessibles;
  - Présence de toilettes extérieures accessibles;
  - Bon état de la piste d'athlétisme et de l'aire de lancer.

#### Abilities Centre – Whitby (ON) – Canada

- Centre sportif et de loisir offrant des programmes et des services universellement accessibles : <https://www.abilitiescentre.org/our-facility>

**Note :** Le Défi sportif AlterGo se déroule au complexe sportif Claude-Robillard (CSCR) depuis 1988. De nombreuses améliorations en accessibilité universelle ont eu lieu depuis cette date, ce qui fait du CSCR un modèle en matière d'environnement accessible.

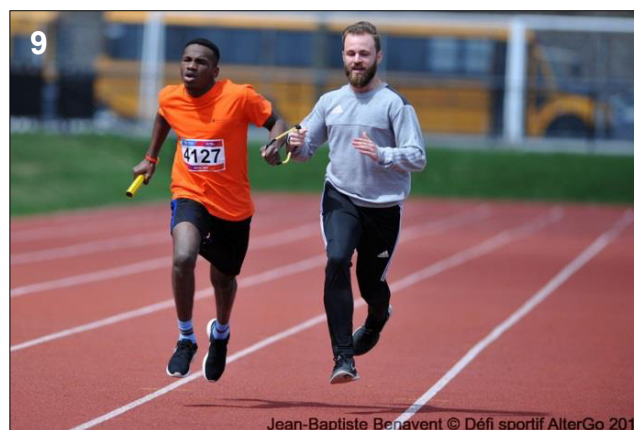


Photo 9

Jeune athlète ayant une déficience visuelle et son guide en train de courir

## 4. Terrains de balle

### 4.1 Activités adaptées pratiquées sur le plateau sportif extérieur

Les terrains de balle permettent la pratique du baseball et du softball. Afin de permettre une plus grande participation des personnes ayant une limitation fonctionnelle, il existe deux types de pratiques : debout et assise.

#### Quelques adaptations

- Il est possible de pratiquer le softball en fauteuil roulant, le bip-baseball, le baseball adapté ou encore de participer au programme Challenger avec la fédération de Baseball du Québec;
- Les règlements, les équipements et le matériel sont adaptés à chacune des pratiques;

#### Quelques particularités selon les clientèles

- Les joueurs ayant une déficience motrice sont généralement accompagnés pour faciliter les déplacements autour des bases;
- Les joueurs ayant une déficience visuelle peuvent pratiquer le Bip-Baseball (ou Blind Baseball);
- Pour les personnes ayant une déficience auditive :
  - Mêmes règles que les joueurs entendants;
  - Port d'appareils auditifs non autorisé en compétition;
  - Arbitrage visuel avec des signes codifiés.
- Les joueurs ayant une déficience intellectuelle ou motrice peuvent pratiquer le softball et le baseball adapté.
- Par exemple, pour le programme Challenger de Baseball Québec. chaque joueur doit être accompagné par un « copain » sur le terrain lors des parties. Les « copains » ont pour responsabilité de créer un environnement sécuritaire pour les joueurs. Ils fournissent également une aide pour leurs partenaires pour attraper, lancer, frapper et se déplacer autour des buts.

## Quelques règlements

- Règlements du softball en fauteuil roulant : <https://softball.ca/fr/resources/fr/softball-en-fauteuil-roulant>
- Règlements du Softball de Special Olympics : [http://media.specialolympics.org/resources/sports-essentials/sport-rules/Softball-Sports-Rules.pdf?\\_ga=2.165445503.1998855592.1513116584-38720558.1508184671](http://media.specialolympics.org/resources/sports-essentials/sport-rules/Softball-Sports-Rules.pdf?_ga=2.165445503.1998855592.1513116584-38720558.1508184671)
- Règlements du Blind-Baseball : <http://www.nbba.org/rules/index.htm>
- Implantation et règlements du baseball Challenger : <http://challengerbaseball.ca/start>



Photo 10 - Jeune participant en fauteuil roulant et son "copain"



Photo 11 - Jeune participante réalisant une frappe

## 4.2 Aménagements spécifiques en accessibilité universelle

### Terrains de balle réguliers



Sur la majorité des terrains de balle, la présence de sable limite la participation des joueurs ayant des difficultés pour se déplacer ou utilisant un fauteuil roulant. Dans ce contexte, ils peuvent cependant participer à titre d'entraîneurs, d'officiels, de partisans, etc.

Afin de s'assurer d'une expérience positive pour ces personnes, des adaptations peuvent être effectuées afin de rendre accessibles : l'enclos des releveurs, les bancs des joueurs, la table de l'officiel, etc.

### Terrains de balle accessibles universellement

Ces dernières années, plusieurs exemples de terrains de balle universellement accessibles ont été créés au Canada. Des exemples vous sont présentés dans la section suivante. Ces terrains permettent de rendre la pratique du baseball et du softball accessible à une plus large clientèle.

Pour réaliser ce type de terrain :



- Prévoir une surface au sol dure et plane. La plupart des terrains accessibles universellement disposent d'une surface synthétique;
- Prévoir des abris pour les joueurs de plain-pied;
- Prévoir des estrades élargies;



- Prévoir un sentier pavé reliant les toilettes, le stationnement et le terrain de balle.



### 4.3 Quelques bons coups en accessibilité universelle

Cette section vise à présenter différents plateaux sportifs extérieurs qui présentent des bons coups en matière d'accessibilité universelle. Ces exemples ne sont pas exhaustifs.

#### Complexe sportif Claude-Robillard – Arr. Ahuntic – Montréal (QC) – Canada

Nombre de terrains : 2

- Points forts en accessibilité universelle (2017):
  - Présente d'un horaire à l'entrée du terrain;
  - Enclos des releveurs accessibles pour les personnes en fauteuil roulant (surface synthétique).

**Note :** Le Défi sportif AlterGo se déroule au complexe sportif Claude Robillard (CSCR) depuis 1988. De nombreuses améliorations en accessibilité universelle ont eu lieu depuis cette date, ce qui fait du CSCR un modèle en matière d'environnement accessible. En 2017, le baseball était un sport scolaire de démonstration au Défi sportif AlterGo.

#### Terrain de balle de Villeray – Arr. Villeray-Saint-Michel-Parc-Extension – Montréal (QC) – Canada

- Nombre de terrains : 1
- Points forts en accessibilité universelle (2017):
  - Proximité de toilettes adaptées et d'espaces de stationnement réservés au centre sportif Jean Rougeau;
  - Accès plain-pied à la table de comptage;
  - Accès plain-pied aux bancs des joueurs ;
  - Présence de gradins accessibles. Possibilité pour une personne en fauteuil roulant d'être à côté ou devant la première rangée de bancs.



Photo 12 - Terrain de balle de Villeray (AlterGo, 2017)

## Terrains de balle accessibles universellement :

- **Miracle Field – Greater Rochester (USA)**

- Type de surface : Surface synthétique de type « Protraxx » sur une chaussée d'asphalte
- Points forts en accessibilité universelle (ouverture 2017):
  - Le terrain est dédié à la pratique du baseball pour les personnes ayant une limitation fonctionnelle. Il est conçu de manière sécuritaire, sans obstacle et accessible;
  - À proximité du terrain, on retrouve également une aire de jeux adaptée aux besoins des jeunes ayant une limitation fonctionnelle ainsi qu'une aire de pique-nique accessible.
- Plus d'informations sur ce terrain :  
Miracle Field of Greater Rochester (USA)  
[info@rochestermiraclefield.org](mailto:info@rochestermiraclefield.org)



Photo 13 - Challenger Miracle Field of Greater Rochester (Rochester Miracle Field, 2017)

- **Field of Dreams – Moncton (NB) – Canada**
- Type de surface : gazon artificiel
- Points forts en accessibilité universelle (ouverture 2017):
  - Le terrain est dédié à la pratique du baseball pour les personnes ayant une limitation fonctionnelle. Il est conçu de manière sécuritaire, sans obstacle et accessible. Surface synthétique au sol.
  - Présence d’abris accessibles;
  - Présence d’estrades élargies;
  - Présence d’un débarcadère désigné;
  - Présence d’un stationnement accessible;
  - Présence d’un sentier pavé reliant les toilettes, le stationnement et le terrain.
- Plus d’informations sur ce terrain :  
CN Sportsplex  
(506) 384-4423, # 221

## 5. Terrains de basketball

### 5.1 Activités adaptées pratiquées sur le plateau sportif extérieur

Le basketball est une activité populaire. Deux formes de pratiques coexistent pour les personnes ayant une limitation fonctionnelle : debout et en fauteuil roulant.

#### Quelques adaptations

- Le basketball en fauteuil roulant est ouvert à tous. Ses règlements sont adaptés en raison de l'utilisation du fauteuil roulant : possibilité de conserver le ballon sur ses genoux pendant 3 poussées, reprise de dribble autorisée, contacts avec l'adversaire autorisés dans la limite où ils ne nuisent pas à l'intégrité physique, le fauteuil est considéré comme une partie intégrante du joueur;
- Le basketball adapté est pratiqué par différentes clientèle (debout ou en fauteuil roulant);
- Le baskin est un sport collectif émergent, originaire d'Italie, tiré du basket et qui permet à un public varié (hommes/femmes/avec ou sans handicap) de pratiquer ensemble. On observe la présence de deux paniers de basket à différentes hauteurs.



Photo 14 — Démonstration de baskin

## Quelques particularités selon les clientèles

- Les joueurs ayant une déficience motrice pratiquent le basket en fauteuil roulant;
- Pour les personnes ayant une déficience auditive, le basketball peut se jouer avec ou sans joueurs entendant, l'arbitrage est adapté avec des signes codifiés;
- Les joueurs ayant une déficience intellectuelle pratiquent le basketball adapté ou le basketball selon les règlements d'Olympiques Spéciaux.

## Quelques règlements

- Règlements de la Fédération internationale du basketball en fauteuil roulant : <https://iwbf.org/the-game/#rules>
- Règlements sportifs du basketball des Olympiques spéciaux Canada : [http://media.specialolympics.org/resources/sports-essentials/sport-rules/Basketball-Sports-Rules.pdf?\\_ga=2.70204624.1998855592.1513116584-38720558.1508184671](http://media.specialolympics.org/resources/sports-essentials/sport-rules/Basketball-Sports-Rules.pdf?_ga=2.70204624.1998855592.1513116584-38720558.1508184671)
- Règlements du Baskin : <http://www.baskin.fr/r%C3%A8glements>
- Fédération internationale du basketball sourd : <http://www.dibf.org/>



Photo 15 - Joueur de basket en fauteuil roulant

## 5.2 Aménagements spécifiques en accessibilité universelle



### Terrains de basketball

- Prévoir une surface dure, comme un terrain en asphalte ou en béton, et en bonne condition. Les surfaces en caoutchouc sont à éviter. Celles-ci apportent une résistance importante pour les personnes se déplaçant en fauteuil roulant;
- Prévoir un espace de circulation assez large entre les terrains de basket et la clôture;
- Prévoir une clôture autour du terrain pour faciliter la récupération des ballons et protéger les spectateurs;
- Préférer un panier de basket de type Boston ou de type Atlanta. Leur forme en angle permet une circulation plus sécuritaire sous le panier pour les joueurs se déplaçant en fauteuil roulant.



Photo 16 — Panier de basketball type Atlanta



Photo 17 — Panier de basketball de type Boston

### 5.3 Quelques bons coups en accessibilité universelle

Cette section vise à présenter différents plateaux sportifs extérieurs qui présentent des bons coups en matière d'accessibilité universelle. Ces exemples ne sont pas exhaustifs.

#### Parc Sœur-Madeleine-Gagnon – Arr. Rosemont-Petite-Patrie – Montréal (QC) – Canada

- Type de surface : béton coloré
- Points forts en accessibilité universelle (2017):
  - Entrée de plain-pied;
  - Bonne largeur de la porte d'entrée;
  - Présence d'une fontaine à boire accessible pour les personnes en fauteuil roulant à proximité de l'entrée accessible;
  - Terrain clôturé;
  - Bon éclairage.



Photo 18 – Terrain de basketball au parc Sœur-Madeleine-Gagnon

## Parc Jarry – Arr. Villeray-Saint-Michel-Parc-Extension – Montréal (QC) – Canada

- Type de surface : béton coloré
- Points forts en accessibilité universelle (2017):
  - Aire de pratique de plain-pied et en bonne condition;
  - Banc des joueurs accessibles.



Photo 19 — Aire de jeu de plain-pied au parc Jarry



## 6. Terrains de pétanque

### 6.1 Activités adaptées pratiquées sur le plateau sportif extérieur

Les terrains de pétanque sont des lieux privilégiés pour la pratique des sports de précision : la pétanque, le bocce, les quilles, le Mølky, la boccia, etc.

#### Quelques adaptations

Les sports de boules sont des activités pouvant être pratiquées par de nombreuses clientèles. Une des variantes les plus courantes est la boccia, sport paralympique pratiqué par des personnes ayant une déficience motrice.

#### Quelques particularités selon les clientèles

- Pour les personnes ayant une déficience motrice :
  - Pratique de la boccia, se joue à l'intérieur, en l'absence de terrain extérieur adapté à la pratique;
  - Pour les personnes qui ne sont pas en mesure de lancer les balles, il existe des aides techniques: rampe, licorne, pointeur manuel, etc.;
  - Il est également possible d'avoir un assistant.
- Pour les personnes ayant une déficience visuelle :
  - Pratique de la boccia. Le terrain est divisé en 49 cases (identifiées par des lettres et des chiffres) pour donner des repères aux pratiquants.
- Pour les personnes ayant une déficience auditive :
  - Pratique de la pétanque selon les règlements de la pratique traditionnelle;
  - Port d'appareils auditifs non autorisé en compétition.
- Pour les personnes ayant une déficience intellectuelle
  - Pratique de la boccia Olympiques spéciaux à l'extérieur ou à l'intérieur.

## Quelques règlements

- Règlements de Boccia Canada: <http://bocciacanada.ca/fr/boccia/regles-et-equipements/>
- Règlements de la Fédération sportive internationale de Boccia (BISFed) : <http://www.bisfed.com/about-boccia/rules/>
- Règlements de la boccia des Olympiques spéciaux : [http://www.olympiquesspeciauxquebec.ca/sn\\_uploads/Reglements\\_boccia\\_FRA\\_NeAIS\\_Juin\\_2008.pdf](http://www.olympiquesspeciauxquebec.ca/sn_uploads/Reglements_boccia_FRA_NeAIS_Juin_2008.pdf)
- Règlements de la bocce des Olympiques Spéciaux : [http://media.specialolympics.org/resources/sports-essentials/sport-rules/Bocce-Sports-Rules.pdf?\\_ga=2.94180317.1998855592.1513116584-38720558.1508184671](http://media.specialolympics.org/resources/sports-essentials/sport-rules/Bocce-Sports-Rules.pdf?_ga=2.94180317.1998855592.1513116584-38720558.1508184671)
- Règlements du Mölkky : <https://www.regles-jeux-plein-air.com/regle-du-molkky/>

## 6.2 Aménagements spécifiques en accessibilité universelle



### Terrain de pétanque

- Prévoir une surface au sol dure pour permettre une circulation facile sur l'aire de jeux;
- Prévoir un bon contraste visuel entre l'aire de jeux et les surfaces extérieures;
- Prévoir des bancs sur une surface accessible;
- Prévoir un dispositif d'accès à l'aire de jeux. Voir ci-dessous.



Photo 20 et 21 – Dispositifs d'accès à l'aire de jeu. Peuvent-êre conçus avec une charnière ou découpé en biseau et complètement amovible.  
(Bocce e Luce Construction, LLC ; Bocce Builders of America)

### 6.3 Quelques bons coups en accessibilité universelle

Cette section vise à présenter des bons en accessibilité universelle de différents plateaux sportifs extérieurs. Ces exemples sont non exhaustifs.

#### Terrain de pétanque du parc Henri Julien – Arr. Ahuntsic –Montréal (QC) – Canada

- Type de surface : gravier
- Points forts en accessibilité universelle (2017):
  - Présence de bancs;
  - Dénivelé faible pour accéder au terrain de jeu



Photo 22 - Terrain de pétanque du parc Henri-Julien



Normand Sauvé © DMI sportif AllerGo 2017



Jean-Baptiste Benavent © DMI sportif AllerGo 2017

Photo 23 - Joueurs en fauteuil roulant pratiquant la boccia

Photo 24 - Joueuse pratiquant la boccia Olympiques spéciaux en extérieur

# 7. Terrains de tennis

## 7.1 Activités adaptées pratiquées sur le plateau sportif extérieur

Afin de permettre une participation plus grande des personnes ayant une limitation fonctionnelle, il existe deux types de pratiques : debout et assise.

### Quelques adaptations

- Il est possible de pratiquer le tennis adapté, le tennis en fauteuil roulant et le tennis sonore;
- Les équipements et le matériel sont adaptés pour chacune de ces pratiques.

### Quelques particularités selon les clientèles

- Pour les personnes ayant une déficience motrice :
  - Pratique du tennis en fauteuil roulant;
  - Dans les règlements, le fauteuil roulant fait partie intégrante du corps du joueur.
  - Adaptation principale : deux rebonds pour renvoyer la balle;
- Pour les personnes ayant une déficience visuelle :
  - Pratique du tennis sonore;
  - Adaptations du matériel utilisé.
- Pour les personnes ayant une déficience auditive :
  - Mêmes règles que les joueurs entendants;
  - Port d'appareils auditifs non autorisé en compétition;
  - Arbitrage visuel avec des signes codifiés.
- Pour les personnes ayant une déficience intellectuelle :
  - Adaptations du matériel utilisé;
  - Pratique en double unifiée.

### Quelques règlements

- Règlements pour le tennis en fauteuil roulant de la fédération internationale de tennis : <http://www.itftennis.com/wheelchair/organisation/rules-regulations.aspx>
- Règlements pour le tennis des Olympiques spéciaux : [http://media.specialolympics.org/resources/sports-essentials/sport-rules/Tennis\\_Sports-Rules.pdf](http://media.specialolympics.org/resources/sports-essentials/sport-rules/Tennis_Sports-Rules.pdf)

## 7.2 Aménagements spécifiques en accessibilité universelle

### Terrain de tennis



- Prévoir une aire de pratique suffisamment grande, en arrière et sur les côtés, pour permettre le jeu à deux rebonds et que les joueurs en fauteuil roulant puissent manœuvrer;
- Prévoir un espace de circulation assez large entre les terrains de tennis;
- Tous les types de surface de jeux existants sont accessibles excepté l'herbe naturelle. La terre battue et l'herbe synthétique sont plus exigeantes au niveau des déplacements pour les personnes se déplaçant en fauteuil roulant.

## 7.3 Quelques bons coups en accessibilité universelle

Cette section vise à présenter différents plateaux sportifs extérieurs qui présentent des bons coups en matière d'accessibilité universelle. Ces exemples ne sont pas exhaustifs.

### Complexe sportif Claude-Robillard – Arr. Ahuntsic – Montréal (QC) – Canada

- Type de surface : dure
- Points forts en accessibilité universelle (2017):
  - Présence d'un comptoir d'accueil à une hauteur accessible pour une personne de petite taille ou se déplaçant en fauteuil roulant;
  - Accès plain-pied à l'aire de pratique;
  - Présence d'une bonne signalisation.

## 8. Terrains multisport

### 8.1 Activités adaptées pratiquées sur le plateau sportif extérieur

Les terrains multisport permettent la pratique d'une multitude d'activités sportives d'équipe. Parmi ces différentes activités, on retrouve des activités populaires comme le soccer, le football ou encore le rugby.

#### Quelques adaptations

- Le soccer prend différentes formes pour s'adapter à la plupart des clientèles ayant une limitation fonctionnelle. Les règlements sont sensiblement les mêmes que le soccer régulier. Le nombre de joueurs, la taille du terrain et l'équipement des joueurs varient;
- Le rugby inclusif, tout comme le football se pratiquent généralement sans contact;
- Ces trois sports se pratiquent également en fauteuil roulant. Il s'agit du powerchair soccer, du rugby en fauteuil roulant et le football en fauteuil roulant. Toutefois, cette pratique se réalise uniquement à l'intérieur en l'absence de terrains extérieurs adaptés.

#### Quelques particularités selon les clientèles

- Pour les personnes ayant une déficience motrice, la pratique peut se faire debout (soccer à 7, soccer pour les personnes amputées, etc.) ou en fauteuil (powerchair soccer, rugby en fauteuil roulant, football en fauteuil roulant, etc.);
  - Pour la pratique sécuritaire du rugby en fauteuil roulant, un fauteuil roulant spécifique est nécessaire.
- Pour les personnes ayant une déficience visuelle, il existe le soccer à 5 ou cécifoot.
- Pour les personnes ayant une déficience auditive, les règlements sont identiques. Le port d'appareils auditifs est interdit en compétition et l'arbitrage est adapté avec des signes codifiés;
- Pour les personnes ayant une déficience intellectuelle ou un trouble du spectre de l'autisme, la pratique du soccer est mixte avec des personnes ayant ou non une limitation fonctionnelle.

## Quelques règlements

- Règlements pour le powerchair soccer : <http://fipfa.fr/les-lois-du-jeu-mises-a-jour-decouvrez-les-modifications/>
- Règlements pour le soccer des Olympiques spéciaux : [http://media.specialolympics.org/resources/sports-essentials/sport-rules/Football-Sports-Rules.pdf?\\_ga=2.94180317.1998855592.1513116584-38720558.1508184671](http://media.specialolympics.org/resources/sports-essentials/sport-rules/Football-Sports-Rules.pdf?_ga=2.94180317.1998855592.1513116584-38720558.1508184671)
- Règlements pour le soccer avec une personne ayant une paralysie cérébrale (soccer à 7) : <https://www.ifcpf.com/rules>
- Règlements pour le soccer avec une personne ayant une amputation : [http://www.ampsoccer.org/international\\_rules.htm](http://www.ampsoccer.org/international_rules.htm)
- Règlements pour le soccer à 5 ou cécifoot : [http://sportsaveugles.qc.ca/wp-content/uploads/2015/08/Reglements\\_soccer\\_IBSA.pdf](http://sportsaveugles.qc.ca/wp-content/uploads/2015/08/Reglements_soccer_IBSA.pdf)
- Règlements du flag football de Football Canada : [http://footballcanada.com/wp-content/uploads/2014/07/FlagRB\\_fr\\_secure.pdf](http://footballcanada.com/wp-content/uploads/2014/07/FlagRB_fr_secure.pdf)
- Règlements du rugby à toucher de la Fédération internationale de rugby : [http://laws.worldrugby.org/downloads/modified\\_forms/Touch\\_Rugby\\_FR.pdf](http://laws.worldrugby.org/downloads/modified_forms/Touch_Rugby_FR.pdf)
- Règlements de la Fédération internationale de rugby en fauteuil roulant : [http://www.iwrf.com/resources/iwrf\\_docs/Wheelchair\\_Rugby\\_International\\_Rules\\_2015\\_English.pdf](http://www.iwrf.com/resources/iwrf_docs/Wheelchair_Rugby_International_Rules_2015_English.pdf)



Photo 25 - Joueur de powerchair soccer



Photo 26 - joueur de rugby en fauteuil roulant

## 8.2 Aménagements spécifiques en accessibilité universelle



### Terrain multisport

- Prévoir une surface dure autour du terrain pour faciliter la circulation;
- Prévoir un bon contraste visuel entre l'espace de jeu et l'extérieur du terrain;
- S'assurer de l'absence d'objets ou de mobiliers urbains à proximité du terrain qui pourrait diminuer la sécurité des joueurs. Exemple : bordure en béton le long du terrain;
- Prévoir la mise en place de protection des poteaux d'en-but.



Photo 27 - Joueur de flag football



### 8.3 Quelques bons coups en accessibilité universelle

Cette section vise à présenter différents plateaux sportifs extérieurs qui présentent des bons coups en matière d'accessibilité universelle. Ces exemples ne sont pas exhaustifs.

#### **Parc Henri Julien – Arr. Ahuntsic – Montréal (QC) – Canada**

- Type de surface : synthétique
- Points forts en accessibilité universelle (2017):
  - Accès aux bancs des joueurs pour les personnes ayant une limitation fonctionnelle;
  - Chemin accessible en goudron autour du terrain;
  - Présence d'une table à pique-nique accessible;
  - Tribunes accessibles aux spectateurs en fauteuil roulant.

#### **Complexe sportif Claude-Robillard – Arr. Ahuntsic – Montréal (QC) – Canada**

- Type de surface : synthétique
- Points forts en accessibilité universelle (2017):
  - Porte d'accès au terrain d'une bonne largeur permettant l'accès aux personnes en fauteuil roulant manuel ou motorisé;
  - Présence d'une fontaine d'eau à boire accessible pour les personnes en fauteuil roulant au niveau du banc des joueurs.

# 9. Ressources en accessibilité universelle

## 9.1 Formation

- Formation AlterGo
  1. [Offre de services et de formations de Formation AlterGo](#)

## 9.2 Informations techniques

- AlterGo, Défi sportif AlterGo
  1. [Guide à l'attention du gestionnaire de parc](#) (2016)
- [Ressources et références pour la conception d'outils de communication universellement accessibles](#) (2016)  
Kéroul : [Fiches techniques illustrées](#)
  1. Stationnement
  2. Signalisation et affichage
  3. Entrée accessible
  4. Poste d'accueil
  5. Salle de spectacle, réunion, exposition
  6. Événement extérieur (festival)
  7. Établissement d'hébergement
  8. Restaurant/terrasse
  9. Centre de santé, gym, piscine, spa, sauna
  10. Terrain de camping
  11. Site extérieur
  12. Salles de toilettes
  13. Vestiaires
  14. Boutique
- Société Logique :
  1. [Stationnement](#)
  2. [Rampe d'accès](#)
  3. [Signalisation / Couleurs et contraste](#) (2016)
- Ville de Montréal : [Guide d'interprétation des dispositions relatives à l'accessibilité universelle](#) (2017) réalisé en partenariat avec Société Logique.
  1. OBJECTIF 1 Réduire la différence de hauteur entre une voie publique et un étage de bâtiment (p.9)
  2. OBJECTIF 2 Favoriser l'aménagement de sentiers sécuritaires et éclairés entre un bâtiment et la voie publique (p.21)
  3. OBJECTIF 3 Favoriser l'aménagement de cases de stationnement réservées aux personnes à mobilité réduite, à proximité des accès au bâtiment (p.24)

- Ville de Montréal : [Accessibilité universelle des bâtiments municipaux](#) (2017)

Thème 1 : Concept et implantation

Thème 2 : Aménagements extérieurs

Thème 3 : Entrées

Thème 4 : Circulation horizontale

Thème 5 : Circulation verticale

Thème 6 : Sécurité en cas d'incendie

Thème 7 : Installations sanitaires

Thème 8 : Mobilier et équipements des espaces communs

Thème 9 : Orientation et signalisation

Thème 10 : Aménagements spécifiques à certaines installations

Annexe I - « La politique municipale d'accessibilité universelle »

### **9.3 Normes existantes**

- Office des Personnes Handicapées du Québec : [Vers des parcours sans obstacles](#) : éléments à considérer pour favoriser l'accessibilité des espaces publics extérieurs (mis à jour en 2017)
- Régie du bâtiment du Québec : [Conception sans obstacles](#) (2005)

### **9.4 Pour de plus amples renseignements**

- Service de la diversité sociale et des sports, ville de Montréal
- Sport et Loisir de l'île de Montréal (SLIM), île de Montréal

## 10. Ressources en sport

### **Association des sports de balle de Montréal (ASBM)**

[asbm@csmc-sport.qc.ca](mailto:asbm@csmc-sport.qc.ca)

(514) 722-2551, poste 219

<http://www.asbm.ca/>

### **Association des sports pour aveugles du Québec (ASAQ)**

[infoasaq@sportsaveugles.qc.ca](mailto:infoasaq@sportsaveugles.qc.ca)

(514) 252-3178

<http://sportsaveugles.qc.ca/>

### **Association québécoise de sports pour paralytiques cérébraux (AQSPC)**

[jmalo@sportpc.qc.ca](mailto:jmalo@sportpc.qc.ca)

(514) 252-3143

[www.aqspc.qc.ca](http://www.aqspc.qc.ca)

### **Association sportive des sourds du Québec (ASSQ)**

[info@assq.org](mailto:info@assq.org)

(514) 252-3049

<http://www.assq.org/>

### **Baseball Québec région Montréal**

[info@baseballquebec.qc.ca](mailto:info@baseballquebec.qc.ca)

(514) 947-7755

<http://www.baseballquebec.com/fr/index.html>

### **Centre d'intégration à la vie active (CIVA)**

[info@civa.qc.ca](mailto:info@civa.qc.ca)

(514) 935-1109

<http://www.civa.qc.ca/>

## **Challenger Baseball Canada**

Lauren Simeson (Jays Care Foundation), Gérant de programme, Challenger Baseball Canada. Lauren.Simeson@bluejays.com

(416) 341-1128

<http://challengerbaseball.ca/>

Programmes Challenger de baseball adapté (Québec) :

[Brossard LL, Laval LL](#)

[Drummondville Minor Baseball, Laval MB ; Mauricie \(Trois-Rivières\)](#)

## **Club d'athlétisme Saint-Laurent Sélect**

Propose une section para-athlétisme

[sls@slsathletisme.com](mailto:sls@slsathletisme.com)

(514) 855-6110

[www.slsathletisme.com](http://www.slsathletisme.com)

## **Fédération de basketball du Québec**

[basket@basketball.qc.ca](mailto:basket@basketball.qc.ca)

(514) 252-3057

<http://www.basketball.qc.ca/fr/index.html>

## **Fédération québécoise d'athlétisme (FQA)**

[fqa@athletisme.qc.ca](mailto:fqa@athletisme.qc.ca)

(514) 252-3041

<http://www.athletisme-quebec.ca/>

## **Fédération québécoise de pétanque**

[petanque@petanque.qc.ca](mailto:petanque@petanque.qc.ca)

(514) 252-3077

<http://www3.petanque.qc.ca/>

## **Junisport – Powerchair soccer**

[junisport2004@gmail.com](mailto:junisport2004@gmail.com)

(514) 498-4808

<http://www.juni-sport.org/>

## **Olympiques spéciaux Québec (OSQ)**

[info@olympiquesspeciaux.qc.ca](mailto:info@olympiquesspeciaux.qc.ca)

(514) 843-8778

<http://www.olympiquesspeciauxquebec.ca/fr/index.sn>

### **Parasport Québec**

[info@parasportsquebec.com](mailto:info@parasportsquebec.com)

(514) 252-3108

<http://www.parasportsquebec.com/accueil.php>

### **Softball Québec**

[info@softballquebec.gc.ca](mailto:info@softballquebec.gc.ca)

(514) 252-3061

<http://www.softballquebec.com/fr/index.html>

### **Tennis Canada Montréal**

[info@tenniscanada.com](mailto:info@tenniscanada.com)

[wheelchairtennisinfo@tenniscanada.com](mailto:wheelchairtennisinfo@tenniscanada.com)

(514) 273-1515

<http://www.tenniscanada.com/>

### **Tennis Québec**

[courrier@tennis.gc.ca](mailto:courrier@tennis.gc.ca)

(514) 270-6060

<http://tennis.gc.ca/>



# AlterGo

525, rue Dominion  
Bureau 340  
Montréal, Québec  
H3J 2B4

514-933-2739

[www.altergo.ca](http://www.altergo.ca)  
[info@altergo.ca](mailto:info@altergo.ca)



ALTERGO