

18 avril 2018



# SPORT ET PLEIN AIR URBAINS

Consultation publique

[realisonsmtl.ca/sport](http://realisonsmtl.ca/sport)

Service de la diversité sociale et des sports

Montréal 

## Le plan de match

- Le Plan directeur du sport et du plein air urbains
  - ✓ Le contexte et la démarche
  - ✓ Les infrastructures urbaines et collectives
  - ✓ Les pratiques récréative et sportive
  
- Le projet du Plan d'action
  - ✓ Les objectifs et les priorités
  - ✓ Le plan d'action préliminaire
  - ✓ Le projet de consultation publique





# LE PLAN DIRECTEUR DU SPORT ET DU PLEIN AIR URBAINS





## **Qu'est-ce que le Plan directeur du sport et du plein air urbains?**

- Il vise à créer des environnements favorables à un mode de vie physiquement actif
- Il mise sur la connectivité, une notion centrale qui allie la mobilité, les espaces verts, de même que le réseau sportif de Montréal
- Il vise à améliorer l'accès de toutes les personnes aux parcs, aux places publiques, aux rues piétonnes et aux terrains de jeu et de sport
- Il s'attaque aux besoins de mise à niveau du réseau sportif, comme les chalets de parc
- Il résume la vision municipale et guidera l'action de nombreux acteurs de la Ville dans les années à venir



# Le contexte et la démarche



# Montréal

- Montréal est une métropole physiquement active, inclusive et accessible à tous, reconnue mondialement pour la qualité de son milieu de vie et son dynamisme sportif
- Cohérence et complémentarité des actions municipales, notamment :



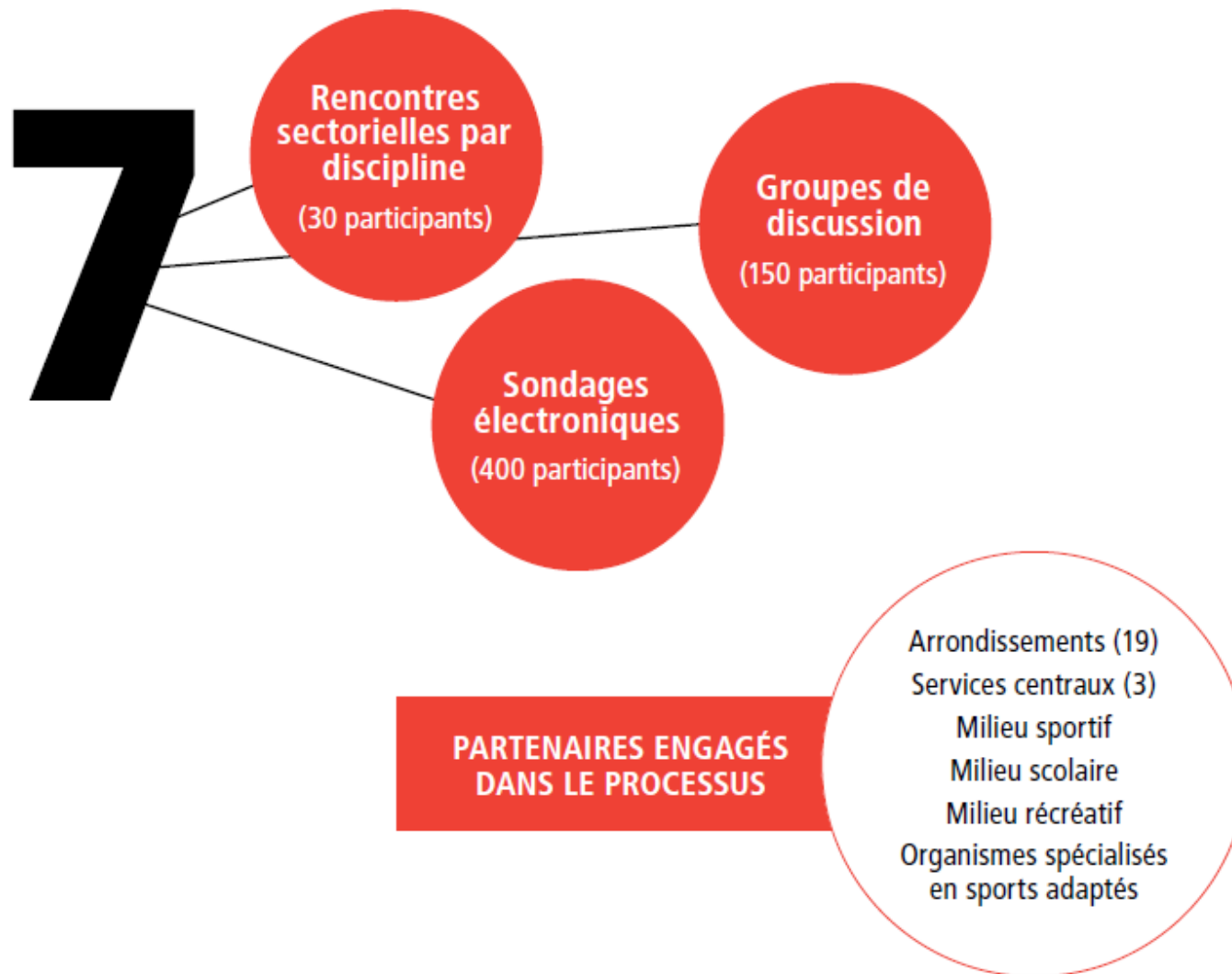


## Les intrants et sources d'information : problématiques rencontrées

- Aucun inventaire centralisé des parcs et espaces verts pour l'ensemble de la Ville – intégration de 5 bases de données existantes
- Inventaire des plateaux sportifs extérieurs (2005)
- État de vétusté (audit) des plateaux sportifs extérieurs inexistant comparativement aux installations aquatiques et aux arénas
- Aucune donnée disponible sur plusieurs pratiques sportives extérieures libres (ex.: basketball, tennis, patinage, soccer, etc.)
- Espace urbain de plus en plus limité

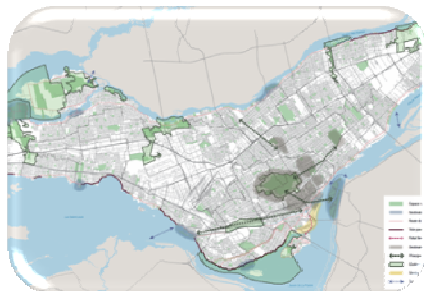


## Les intrants et sources d'informations





## Les intrants et sources d'informations



Inventaire exhaustif et cartographie du réseau des grands parcs et des parcs d'arrondissements



7 portraits de pratiques sportives estivales



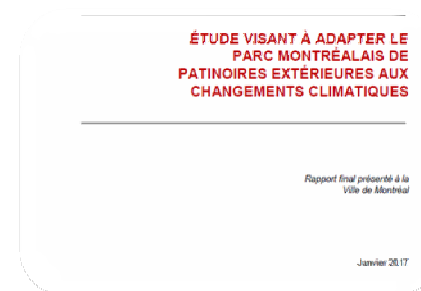
Politique du baseball – Plan d'action 2015-2025

| Pratique sportive | Caractéristiques observées | État |       |         |                     |
|-------------------|----------------------------|------|-------|---------|---------------------|
|                   |                            | Bon  | Moyen | Mauvais | Autre ou non classé |
| Baseball          | État de la surface         | 46 % | 25 %  | 10 %    | 0 %                 |
|                   | Drainage                   | 27 % | 29 %  | 27 %    | 17 %                |
|                   | Éclairage                  | 33 % | 8 %   | 3 %     | 56 %                |
|                   | Services sanitaires        | 48 % | 16 %  | 2 %     | 33 %                |
|                   | Équipements communs        | 56 % | 15 %  | 6 %     | 22 %                |
| Soccer            | État de la surface         | 38 % | 43 %  | 19 %    | 0 %                 |
|                   | Drainage                   | 53 % | 18 %  | 23 %    | 7 %                 |
|                   | Éclairage                  | 30 % | 3 %   | 2 %     | 65 %                |
|                   | Services sanitaires        | 46 % | 15 %  | 9 %     | 30 %                |
|                   | Équipements communs        | 47 % | 8 %   | 1 %     | 44 %                |
| Tennis            | État de la surface         | 56 % | 31 %  | 13 %    | 0 %                 |
|                   | Drainage                   | 72 % | 22 %  | 3 %     | 3 %                 |
|                   | Éclairage                  | 78 % | 6 %   | 3 %     | 13 %                |
|                   | Services sanitaires        | 66 % | 6 %   | 3 %     | 25 %                |
|                   | Équipements communs        | 76 % | 12 %  | 3 %     | 49 %                |

Évaluation qualitative de l'état des terrains sportifs situés dans 11 arrondissements



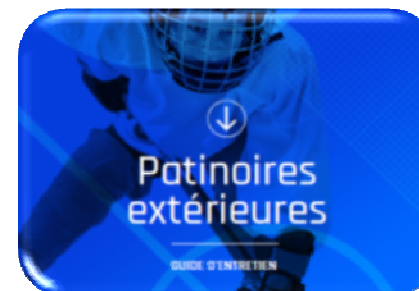
5 énoncés de situation d'arrondissement



Étude visant à adapter les patinoires extérieures aux changements climatiques



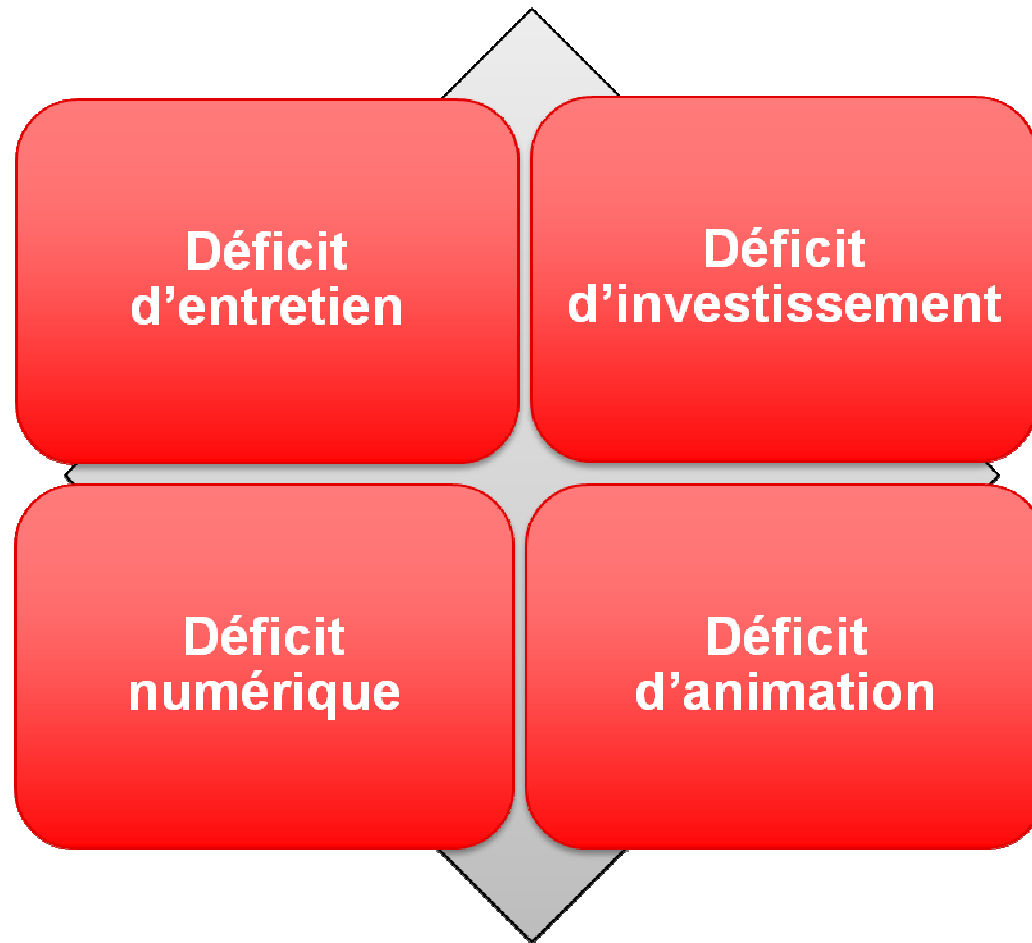
Guide d'entretien des terrains de balle



Guide de réalisation et d'entretien des patinoires extérieures

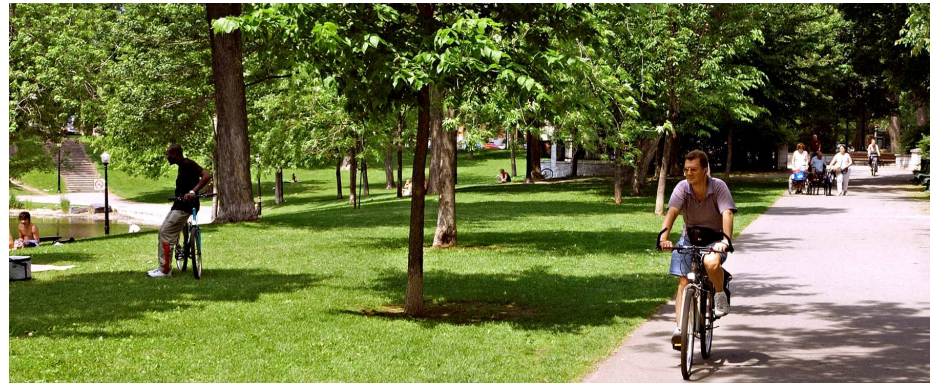
**DISPONIBLE EN 2018**

## 4 principaux constats





## Quelques comparables



|  | Montréal | Toronto | Vancouver |
|--|----------|---------|-----------|
| Prévalence du niveau modéré à élevé de l'activité physique de loisir | 48,6 %   | 47,4 %  | 58,1 %    |
| Part modale des déplacements actifs                                  |          |         |           |
| • Marche   | 8,8 %    | 7,1 %   | 12,3 %    |
| • Vélo   | 2,4 %    | 1,7 %   | 3,7 %     |

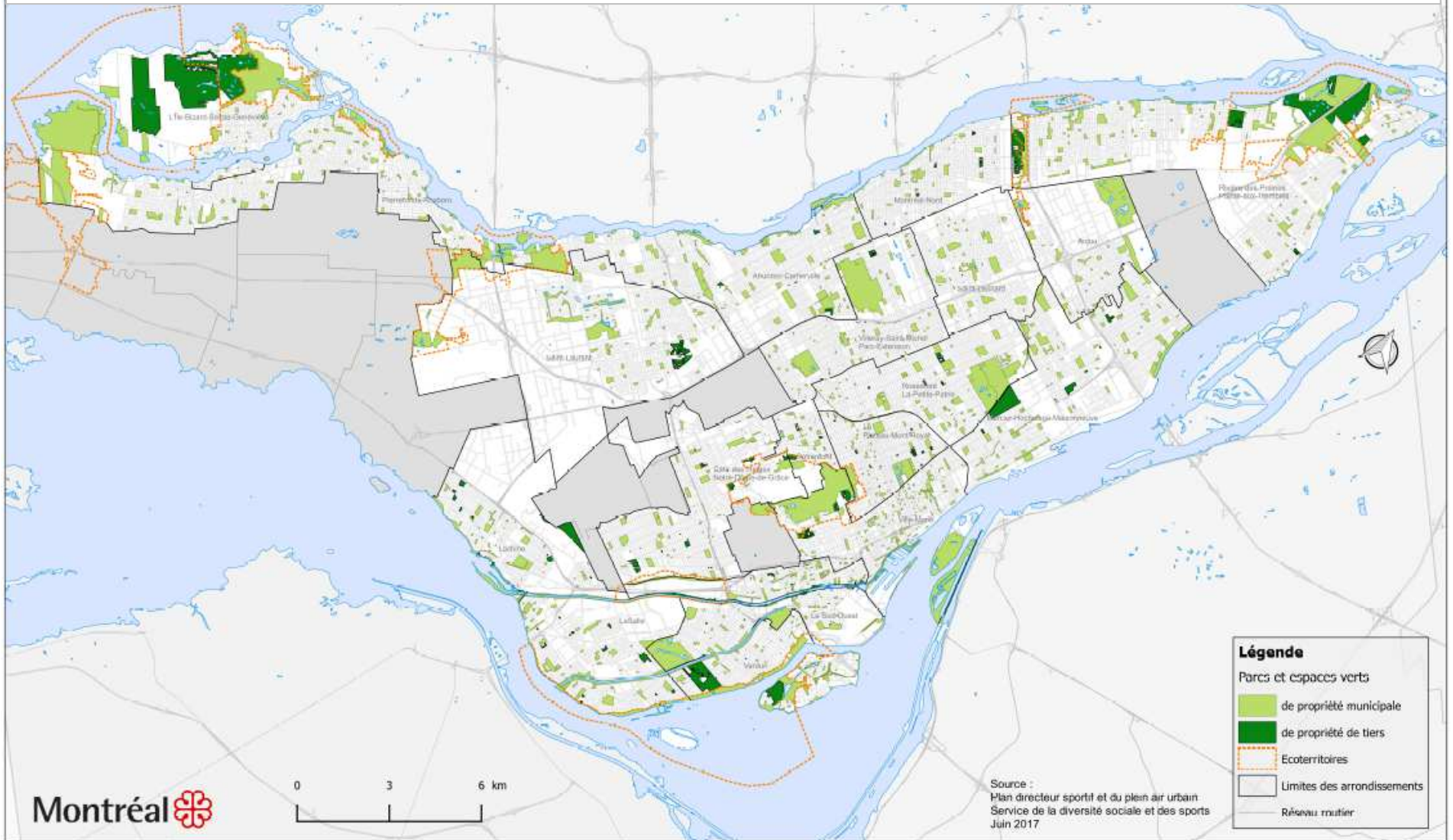
Montréal 

# Les infrastructures urbaines et collectives

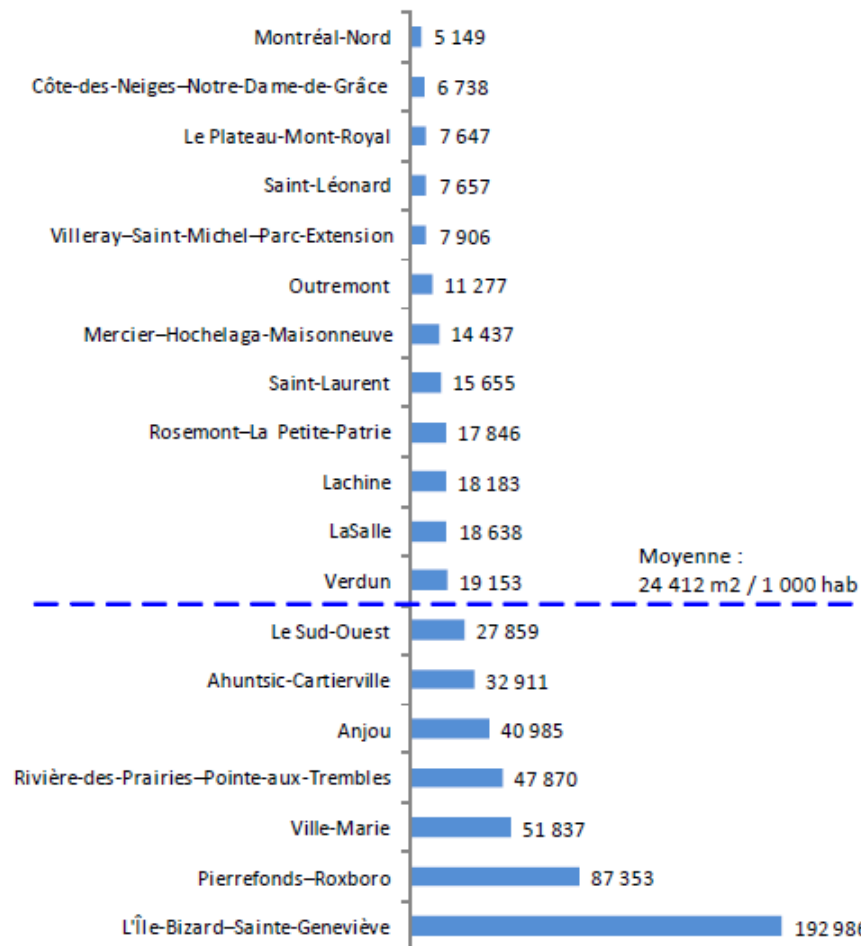




## Localisation des parcs et espaces verts de propriété municipale et de tiers



## Ratio – superficie des parcs de propriété municipale, incluant les grands parcs (m<sup>2</sup>/1 000 habitants)



\* Données en date du 17 mai 2017

- 1 507 parcs et espaces verts, dont 1 354 de propriété municipale
- 24 grands parcs
- 41 615 500 m<sup>2</sup> de parcs et d'espaces verts de propriété municipale
- 10 107 600 m<sup>2</sup> d'espaces verts de propriété de tiers

## Le réseau de plein air urbain

- Le plein air urbain désigne les activités physiques non motorisées, pratiquées dans un rapport dynamique avec les éléments de la nature, dans un cadre urbain naturel et de proximité, comme le jardinage, le jeu, l'observation et la pratique d'un sport extérieur
- Le réseau est composé des ruelles, des parcs, des Trames verte, blanche et bleue, des promenades urbaines...
- Trames verte et blanche : réseau de parcs-nature, parcs urbains et d'arrondissement et espaces verts
- Trame bleue
  - 137 km de rives publiques
  - 80 parcs riverains, dont 6 régionaux
  - 2 plages publiques (parc Jean-Drapeau et parc-nature du Cap-Saint-Jacques) et 2 plages publiques à venir (plages de l'Est et de Verdun)
  - 2 vagues éternelles (vagues à Guy et Habitat 67)



# Montréal

195 km de sentiers damés et de ski

26 aires de planche à roulettes

**902 aires de jeu adaptées aux enfants de 18 mois-12 ans**

**139 terrains de basketball  
et 11 pastilles**

163 terrains de baseball

**27 pistes d'athlétisme**

**353 terrains de soccer/football**

262 patinoires extérieures

**2 terrains de rugby/soccer  
(dont un en planification)**

419 terrains de tennis sur 99 sites

12 patinoires de roller-hockey

**51 terrains de volleyball**

## Les ressources

- Valeur de remplacement des parcs et des espaces verts – 4 856 M\$
- Vieillessement du réseau des parcs et des terrains sportifs
- Sous-investissement passé
- Rattrapage des investissements au cours des dernières années
- Budget de fonctionnement (2017) parcs et terrains de jeux – 166,2 M\$
  - Moyenne de 3,84 \$/m<sup>2</sup> de parc (entretien, animation, surveillance, etc.)
- 80 % des activités de sport et de loisir offertes grâce à l'importante contribution des secteurs communautaire et associatif
- Évaluation qualitative des plateaux sportifs (11 arrondissements) – faiblesses au niveau de l'entretien, des systèmes d'éclairage et de drainage ainsi que l'état des surfaces, des équipements connexes et aires de services
- Sans un entretien adéquat, détérioration beaucoup plus rapide des plateaux sportifs et hausse de la fréquence des surfaçages

## L'accueil d'événements sportifs



- Fait partie d'une offre de services de qualité et diversifiée
- Favorise l'accès à de nouveaux équipements sportifs
- Améliore les infrastructures existantes
- Contribue à l'essor de la collectivité montréalaise



## L'adaptation aux changements climatiques

### Été

- Périodes de canicule plus fréquentes et plus chaudes
- Augmentation de la température moyenne
- Défis de planification et de gestion financière
- Demande de prolongation de l'accès aux infrastructures récréatives et sportives
- Effet direct sur la capacité de la Ville à fournir certains services récréatifs et sportifs

### Hiver

- Variations fréquentes et importantes de la température ainsi que réduction des périodes de gel
- Fréquentes oscillations de la température autour du point de congélation
- Impacts non négligeables sur les activités extérieures hivernales – période de pratique et qualité de l'expérience
- Au rythme où le climat se réchauffe, d'ici 2050, les hivers ne seront plus assez froids pour entretenir adéquatement les patinoires extérieures

## L'ajustement nécessaire à la croissance du numérique

- Rôle omniprésent de l'information numérique pour favoriser la mobilité, le sport et le plein air
- Transfert au citoyen des informations lui permettant d'organiser ou de planifier ses activités ou loisirs
  - Événements
  - Activités libres ou organisées
  - Localisation des parcs et infrastructures sportives
- Intégration d'une masse de données différentes qui sont à la base de plusieurs systèmes d'information et gérées par plusieurs unités de la Ville
- Difficulté de maintenir l'intégrité des sources d'information et d'effectuer leurs mises à jour

Montréal 

# La pratique récréative et sportive





## La pratique libre de sport et d'activité physique

- Peu de données sur le nombre de pratiquants ou sur l'usage dans les différents espaces
- Quelques données pour l'ensemble de la population du Québec: au moins un fois par année:
  - 40 % fait de la randonnée pédestre
  - 24 % pratique la course à pied
  - 27 % ferait un sport nautique à rames
  - 25 % pratique la marche hivernale
  - 16 % fait de la raquette
- À Montréal, on évalue à 380 000 le nombre de patineurs, pour un achalandage annuel de 594 000 entrées/patins extérieures



## Pratique libre estivale



## Pratique libre hivernale



Patinage



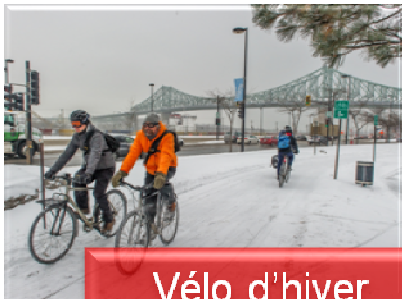
Hockey



Ski de fond



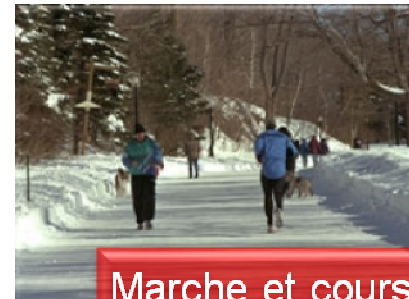
Raquette



Vélo d'hiver



Glissade



Marche et course



# Montréal

## La pratique récréative et sportive



≈10 % de la population de 5 à 44 ans de la Ville de Montréal participent à une discipline sportive extérieure organisée et 51 % des Montréalais font du vélo



28 000 joueurs de soccer (fédérés et RSEQ)



5 000 joueurs de football (fédérés et RSEQ)



10 100 joueurs de balle (dont 3 500 joueurs de baseball fédérés)



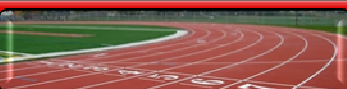
4 000 joueurs de rugby



3 000 joueurs d'ultimate



380 000 patineurs, pour un achalandage annuel de 594 000 entrées/patins extérieures



Plus de 29 000 adeptes d'une des disciplines de l'athlétisme et du triathlon



Plus de 10 000 jeunes qui participent aux Jeux de Montréal et aux Jeux de la rue



Et beaucoup d'autres ligues organisées et non fédérées...

Montréal 

# LE PROJET DU PLAN D'ACTION

## Qu'est-ce qu'un Plan d'action décennal?

- Il est l'outil qui concrétise la vision et le diagnostic du Plan directeur
- Il définit et priorise les actions à entreprendre pour répondre à des objectifs fixés et présente le cadre budgétaire nécessaire pour concrétiser ces actions
- Il indique les unités administratives de la Ville de Montréal qui seront responsables et collaboratrices de la réalisation de chacune des actions ainsi que la conformité de ces actions avec différentes politiques de la Ville
- Au terme du Plan d'action, un bilan est établi afin de confirmer si les objectifs visés ont été atteints



# Les objectifs et priorités



## **Montréal – Ville active pour tous**

- Mettre en place des programmes de financement encourageant le transport actif, le sport et le plein air pour tous les citoyens
- Valoriser la pratique libre et les sports émergents
- Favoriser l'accessibilité universelle et les sports adaptés
- Favoriser l'accès aux infrastructures scolaires et municipales

## **Montréal – Ville qui s’adapte aux changements**

- Faire la promotion du design actif
- Développer un réseau du plein air urbain intégré
- Adapter l’offre d’activités récréatives estivales et hivernales face aux changements climatiques
- Aménager et mettre à niveau le réseau sportif extérieur (incluant les chalets de parcs)
- Intégrer le réseau du sport et du plein air urbains à la stratégie numérique



# Le plan d'action préliminaire



## **Quelques actions potentielles**

- Intégrer les pratiques sportives émergentes aux programmes du service
- Aménager des zones permettant la pratique de sports et d'activités physiques adaptés
- Créer et animer des pôles d'activités sportives extérieures voués à la pratique, à la médiation et à l'accueil d'événements
- Réaliser une étude sur l'accessibilité économique des sports et de l'activité physique
- Encourager la réalisation de projets d'aménagement de plateaux sportifs extérieurs en partenariat municipal-scolaire
- Publier les données obtenues pour la rédaction du Plan directeur et les rendre libres d'accès

## **Quelques actions potentielles**

- Mettre en place un programme:
  - + de bonification du réseau de plein air urbain reliant les ruelles, les rues piétonnes et partagées, promenades urbaines, les parcs et les espaces verts à différentes échelles sur le territoire
  - + d'investissement destiné à créer des pôles d'activités hivernales pour les patinoires extérieures
- Soutenir financièrement les actions favorisant l'éducation sociale en sport et en activité physique
- Mettre sur pied une équipe d'expertise en aménagement de plateaux sportifs extérieurs
- Concevoir des guides d'entretien des plateaux sportifs extérieurs mettant en relief l'expertise municipale



Montréal 

Votre opinion est importante!



Venez partager vos idées afin de créer ensemble des **initiatives de design actif**, des environnements favorables à la pratique de l'activité physique et des sports extérieurs!

## **Vous pouvez participez à cette consultation de deux manières**

- En ligne ([realisonsmtl.ca/sport](http://realisonsmtl.ca/sport)), en répondant :
  - au sondage et/ou;
  - à la question ouverte de la boîte à idées
- En personne, en participant :
  - à un atelier sur le plein air urbain, qui se tiendra le **lundi 7 mai, 17h** au Pavillon de la Jamaïque du parc Jean-Drapeau et/ou;
  - à l'une des quatre assemblées publiques de la Commission qui se tiendront les **9 et 16 mai à 13h30** ainsi que les **10 et 17 mai à 19h**, à l'hôtel de Ville, en y présentant un mémoire ou une opinion détaillée; **VOUS DEVEZ VOUS INSCRIRE AVANT LE 23 AVRIL POUR DÉPOSEZ UN MÉMOIRE**

