

Programme triennal d'immobilisations 2018-2020 Service de l'environnement

Présentation à l'intention
des membres de la
Commission sur les finances et l'administration

Le 9 février 2018



Plan de la présentation

- Mission
- Enjeux
- Réalisations 2017
- PTI 2018-2020 par catégories d'actifs
- PTI 2018-2020 à la charge des contribuables (subventions et autres sources de financement)
- Liste des programmes
- Priorités du PTI 2018-2020 : programmes
- Liste des projets
- Priorités du PTI 2018-2020 : projets
- Impacts sur le budget de fonctionnement
- Annexes
 - ▶ Liste des programmes par compétences
 - ▶ Liste des projets par compétences
 - ▶ Adresse de l'unité d'affaires et le nom d'une personne-ressource

Mission

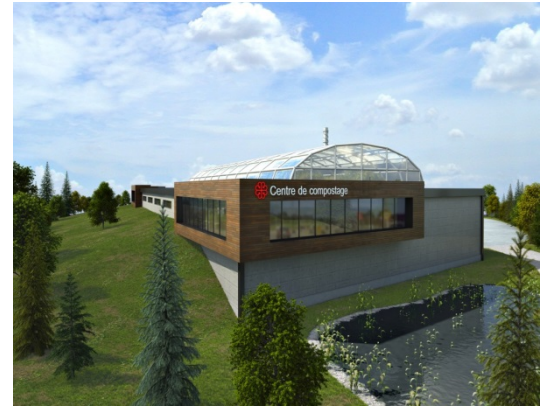
Améliorer la qualité et le cadre de vie des citoyens de l'agglomération de Montréal en sensibilisant la population aux problématiques environnementales, en assurant la promotion et le contrôle de la qualité du milieu physique, en agissant pour une gestion responsable des matières résiduelles et des ressources sur le territoire et en contrôlant la qualité et l'innocuité des aliments en ce qui concerne les établissements alimentaires.

Assumer auprès des services municipaux, des arrondissements, des villes liées et autres instances, un rôle d'expert en matière de protection de l'environnement et développer, à ce titre, des politiques, des programmes et plans d'action, le tout dans une perspective de développement durable.

Enjeux

- Poursuivre la réalisation du Plan de gestion des matières résiduelles, dont la mise en place d'infrastructures de traitement des matières organiques, impliquant les soutiens financiers des gouvernements supérieurs et étendre le réseau des écocentres.

- Assurer le tri des matières recyclables collectées en bordure de rue par la mise en place d'un centre de tri performant, intégré et localisé dans l'arrondissement de Lachine de façon à limiter le transport des matières collectées dans la partie ouest de l'île.



Enjeux (suite)

- Assurer l'acquisition et la distribution des outils de collecte pour les collectes sélectives (matières recyclables, organiques, hors foyer) nécessaires à la participation citoyenne.
- Maintenir et développer, au besoin, les installations et équipements nécessaires aux mesures de l'état de l'environnement. (Réseau de surveillance de qualité de l'air, laboratoire).



Enjeux (suite)

- Remplacer les équipements servant à l'échantillonnage des rejets industriels ayant atteint leur durée de vie utile. Ces échantillonnages permettent la vérification de la conformité à de nombreux règlements sous la responsabilité du Service-Règlement 90 de la Communauté métropolitaine de Montréal (CMM), relativement à l'assainissement de l'air. Règlement 2008-47 de la CMM sur l'assainissement des eaux et règlement relatif aux rejets dans les ouvrages d'assainissement du conseil d'agglomération de Montréal RCG 08-041.
- Acquisition et remplacement d'équipements et d'instruments de laboratoire utilisés pour les analyses de plusieurs paramètres, dont la majorité réglementée, dans le cadre du suivi des mandats octroyés par notre Service, d'autres Services (particulièrement le Service de l'eau) et les arrondissements.



Volet protection

- Acquisition et installation d'équipements informatiques et électroniques : remplacement d'instruments et d'équipements de laboratoire.
- Construction d'un nouveau bâtiment afin de remplacer la station de mesure de la qualité de l'air, située à Sainte-Anne-de-Bellevue (terminé en juin 2017).
- Achat et distribution de bacs pour la collecte des matières organiques (93 325 nouveaux foyers).

Réalisations 2017 (suite)

Volet développement

- Implantation d'un centre de tri des matières recyclables
- Complété les documents, l'appel d'offres et octroyé un contrat pour la conception, la construction, l'exploitation et l'entretien du futur centre de tri à Lachine.
- Implantation des écocentres
 - Poursuivi les études préliminaires pour un nouvel écocentre dans l'arrondissement de Mercier-Hochelaga-Maisonneuve (caractérisation du bâtiment/incinérateur, évaluation des différents scénarios conceptuels et évaluation préliminaire des coûts)
 - Poursuivi des démarches pour identifier un site pour l'implantation d'un nouvel écocentre dans le secteur ouest.

PTI 2018-2020 par catégories d'actifs

PTI 2018-2020 : 225 M\$

- Ces investissements permettront la poursuite de la mise en œuvre du plan de gestion des matières résiduelles ainsi que le maintien de la capacité de mesure de l'état de l'environnement.
- Des dépenses de 7,2 M\$ (3,2 %) pour la protection des actifs et de 217,9 M\$ pour le développement (96,8 %).

(en milliers de dollars)

CATÉGORIES D'ACTIFS	2018			2019			2020			2018-2020		
	Protection	Développement	Total	Protection	Développement	Total	Protection	Développement	Total	Protection	Développement	Total
CONSEIL MUNICIPAL												
Bâtiments					1 000	1 000		1 000	1 000	0,0	2 000	2 000
Machinerie, outillage spécialisé et équipements	3 467		3 467	1 033		1 033	500		500	5 000		5 000
Total :	3 467	0	3 467	1 033	1 000	2 033	500	1 000	1 500	5 000	2 000	7 000
pourcentage relatif =>	100,0 %	0,0 %		50,8 %	49,2 %		33,3 %	66,7 %		71,4 %	28,6 %	

CATÉGORIES D'ACTIFS	2018			2019			2020			2018-2020		
	Protection	Développement	Total	Protection	Développement	Total	Protection	Développement	Total	Protection	Développement	Total
CONSEIL AGGLOMÉRATION												
Parcs, espaces verts et terrains de jeux												
Bâtiments	150	35 863	36 013	150	88 822	88 972	150	91 212	91 362	450	215 897	216 347
Terrains												
Ameublement et équipements de bureau	100		100	100		100	100		100	300		300
Machinerie, outillage spécialisé et équipements	590		590	430		430	450		450	1 470		1 470
Total :	840	35 863	36 703	680	88 822	89 502	700	91 212	91 912	2 220	215 897	218 117
pourcentage relatif =>	2,3 %	97,7 %		0,8 %	99,2 %		0,8 %	99,2 %		1,0 %	99,0 %	

CATÉGORIES D'ACTIFS	2018			2019			2020			2018-2020		
	Protection	Développement	Total	Protection	Développement	Total	Protection	Développement	Total	Protection	Développement	Total
GLOBAL												
Parcs, espaces verts et terrains de jeux	0		0									
Bâtiments	150	35 863	36 013	150	89 822	89 972	150	92 212	92 362	450	217 897	218 347
Terrains												
Ameublement et équipements de bureau	100		100	100		100	100		100	300		300
Machinerie, outillage spécialisé et équipements	4 057		4 057	1 463		1 463	950		950	6 470		6 470
Total :	4 307	35 863	40 170	1 713	89 822	91 535	1 200	92 212	93 412	7 220	217 897	225 117
pourcentage relatif =>	10,7 %	89,3 %		1,9 %	98,1 %		1,3 %	98,7 %		3,2 %	96,8 %	

PTI à la charge des contribuables (subventions et autres sources de financement)

PTI 2018-2020 : 225 M\$

- Au net, un montant de 142,5 M\$ sera à la charge des contribuables, soit 63 % du PTI planifié
- 82,6 M\$ financé par des subventions, soit 37 % du financement total
- 5,8 M\$ (4,1 %) des investissements prévus par le Service relèvent du conseil municipal
- 136,6 M\$ (95,9 %) relèvent du conseil d'agglomération

ENVIRONNEMENT

PTI 2018-2020 à la charge des contribuables

(en milliers de dollars)

MODES DE FINANCEMENT	2018			2019			2020			2016-2018		
	Conseil municipal	Conseil agglomération	Total	Conseil municipal	Conseil agglomération	Total	Conseil municipal	Conseil agglomération	Total	Conseil municipal	Conseil agglomération	Total
Programmation déposée	3 467	36 703	40 170	2 033	89 502	91 535	1 500	91 912	93 412	7 000	218 117	225 117
Source de financement externe												
Transferts (subventions)	(989)	(3 001)	(3 990)	(178)	(37 710)	(37 888)	0	(40 774)	(40 774)	(1 167)	(81 485)	(82 652)
Contributions des promoteurs												
Autres revenus	(989)	(3 001)	(3 990)	(178)	(37 710)	(37 888)	0	(40 774)	(40 774)	(1 167)	(81 485)	(82 652)
Montant à la charge des contribuables	2 478	33 702	36 180	1 855	51 792	53 647	1 500	51 138	52 638	5 833	136 632	142 465

Liste des programmes

ENVIRONNEMENT

Listes des programmes

(en milliers de dollars)

NOM DE L'UNITÉ D'AFFAIRES/ DIRECTION	N°	PROGRAMME	Réalizations antérieures				Budget original	PTI 2018-2020			
			2013	2014	2015	2016	2017	2018	2019	2020	Total
ENVIRONNEMENT- DIR. (2301)	50013	Protection et réfection de bâtiments - Qualité de l'air	0	22	111	9	100	150	150	150	450
	50031	Acquisition et installation d'équipements d'échantillonnage et de mesures environnementales	80	213	10	450	250	590	430	450	1 470
	55555	Mise aux normes, protection et réfection des écocentres	0	0	0	83	100	100	100	100	300
	55600	Outils de collecte des matières recyclables	57	0	0	121	750	500	500	500	1 500
Total :			137	235	121	663	1 200	1 340	1 180	1 200	3 720

***Le projet 50012 pour l'achat des outils de collecte des matières recyclables a été transféré sous le programme 55600

Priorités du PTI 2018-2020

Programmes

PTI 2018-2020

▪ Outils de collecte des matières recyclables	1,5 M\$
▪ Acquisition et installation d'équipements d'échantillonnage et de mesures environnementales	1,5 M\$
▪ Protection et réfection de bâtiments – (Station d'échantillonnage de la qualité de l'air)	0,4 M\$
▪ Mise aux normes, protection et réfection des écocentres	<u>0,3 M\$</u>
Total	3,7 M\$

Liste des projets

ENVIRONNEMENT

Listes des projets

(en milliers de dollars)

NOM DE L'UNITÉ D'AFFAIRES/ DIRECTION	N° PROJET	Coûts fiches	PTI 2018-2020 (brut)				Source externe de financement	Ultérieur au PTI 2018-2020	Source externe de financement	Total projet net	
		Avant 2018	2018	2019	2020	Total	2018-2020	2021 et +	2021 et +		
ENVIRONNEMENT- DIR. (2301)	50010	Centre de compostage de Saint-Laurent	28 015	3 850	27 507	27 489	58 846	25 540	6 424	1 403	66 342
	50030	Outils de collecte des ordures ménagères hors foyer et autres	1 000	0	1 000	1 000	2 000	0	7 000	0	10 000
	50041	Achat et distribution d'outils de collecte des matières organiques sur le territoire de la Ville de Montréal	8 293	2 967	533	0	3 500	1 167	0	0	10 626
	51111	Centre de compostage de Rivière-des-Prairies-Pointe-aux-Trembles	1 681	2 863	19 688	19 677	42 228	13 029	4 660	921	34 619
	51212	Centre de Biométhanisation de LaSalle	11 739	5 745	5 748	203	11 696	99	77 367	43 066	57 637
	51313	Centre de biométhanisation de Montréal-Est	3 593	4 650	30 400	30 821	65 871	38 918	6 961	2 224	35 283
	51414	Centre pilote de prétraitement de Montréal-Est	3 634	209	1 256	9 505	10 970	3 899	11 184	3 754	18 135
	51515	Conception et construction d'écocentres	3 840	0	183	3 517	3 700	0	72 489	0	80 029
	55222	Centre de tri des matières recyclables	30 901	18 546	4 040	0	22 586	0	0	0	53 487
Total :			92 696	38 830	90 355	92 212	221 397	82 652	186 085	51 368	366 158

Priorités du PTI 2018-2020

Projets

PTI 2018-2020

Priorité 1

Centre de tri des matières recyclables	22,5 M \$
Centre de compostage de Saint-Laurent	58,9 M \$
Centre de compostage de Rivière-des-Prairies-Pointe-Aux-Trembles	42,2 M \$
Centre de biométhanisation de Montréal-Est	65,9 M \$
Centre pilote de prétraitement de Montréal-Est	11,0 M \$
Achat et distribution d'outils de collecte des matières organiques sur le territoire de la Ville de Montréal	3,5 M \$

Priorité 2

Centre de Biométhanisation de LaSalle	11,7 M \$
---------------------------------------	-----------

Priorité 3

Conception et construction d'écocentres	3,7 M \$
Outils de collecte des ordures ménagères hors foyer et autres	2,0 M \$

Total	<hr/> 221,4 M \$
-------	------------------

*Le PTI 2018-2020 de 221,4 M \$ sera atténué par une aide financière gouvernemental de plus de 82,7 M \$ pour des investissements nets de 142,5 M \$

Impacts sur le budget de fonctionnement

- Outils de collecte des ordures ménagères hors foyer et autres :
 - De concert avec les arrondissements, le Service de l'environnement est à préparer une stratégie harmonisée et cohérente concernant les ilots de collecte hors foyer. Les impacts sur le budget de fonctionnement pour la levée des bacs duo sont à estimer.

- Centres de traitement des matières organiques :
 - Centres de compostage (6 mois d'opération en 2020)
 - Centre de compostage de Saint-Laurent : 0,52 M \$
 - Centre de compostage de Rivière-des-Prairies–Pointe-aux-Trembles : 1,06 M \$
 - Centre de biométhanisation de Montréal-Est : 2,17 M \$

- Outils de collecte des matières organiques :
 - Les coûts additionnels pour l'implantation progressive de collecte et transport des matières organiques sont estimés à :

Impact sur le budget de fonctionnement	Année 2018		Année 2019		Année 2020	
	Ponctuelle M\$	Récurrente M\$	Ponctuelle M\$	Récurrente M\$	Ponctuelle M\$	Récurrente M\$
Dépenses additionnelles		0,25				
Total dépenses		0,25		0,25		0,25

- Centre de tri des matières recyclables : aucun impact sur le budget de fonctionnement.

Annexes

Liste des programmes par compétences

ENVIRONNEMENT

Listes des programmes par compétences

(en milliers de dollars)

NOM DE L'UNITÉ D'AFFAIRES/ DIRECTION	N°	PROGRAMME	Compétence	Réalizations antérieures				Budget original	PTI 2017-2020			
				2013	2014	2015	2016	2017	2018	2019	2020	Total
ENVIRONNEMENT- DIR. (2301)	50013	Protection et réfection de bâtiments - Qualité de l'air	A	0	22	111	9	100	150	150	150	450
	50031	Acquisition et installation d'équipements d'échantillonnage et de mesures environnementales	A	80	213	10	450	250	590	430	450	1 470
	55555	Mise aux normes, protection et réfection des écocentres	A	0	0	0	83	100	100	100	100	300
	55556	Outils de collecte des matières recyclables	M	57	0	0	121	750	500	500	500	1 500
Total :				137	235	121	663	1 200	1 340	1 180	1 200	3 720

Liste des projets par compétences

ENVIRONNEMENT

Listes des projets par compétences

(en milliers de dollars)

NOM DE L'UNITÉ D'AFFAIRES/ DIRECTION	N° PROJET	Compétence	Coûts fiches	PTI 2018-2020 (brut)				Source externe de financement	Ultérieur au PTI 2016-2018	Source externe de financement	Total projet net	
			Avant 2018	2018	2019	2020	Total	2018-2020	2021 et +	2021 et +		
ENVIRONNEMENT- DIR. (2301)	50010	Centre de compostage de Saint-Laurent	A	28 015	3 850	27 507	27 489	58 846	25 540	6 424	1 403	66 342
	50030	Outils de collecte des ordures ménagères hors foyers et autres	M	1 000	0	1 000	1 000	2 000	0	7 000	0	10 000
	50041	Achat et distribution d'outils de collecte des matières organiques sur le territoire de la Ville de Montréal	M	8 293	2 967	533	0	3 500	1 167	0	0	10 626
	51111	Centre de compostage de Rivière-des-Prairies-Pointe-aux-Trembles	A	1 681	2 863	19 688	19 677	42 228	13 029	4 660	921	34 619
	51212	Centre de Biométhanisation de LaSalle	A	11 739	5 745	5 748	203	11 696	99	77 367	43 066	57 637
	51313	Centre de biométhanisation de Montréal-Est	A	3 593	4 650	30 400	30 821	65 871	38 918	6 961	2 224	35 283
	51414	Centre pilote de prétraitement de Montréal-Est	A	3 634	209	1 256	9 505	10 970	3 899	11 184	3 754	18 135
	51515	Conception et construction d'écocentres	A	3 840	0	183	3 517	3 700	0	72 489	0	80 029
	55222	Centre de tri des matières recyclables	A	30 901	18 546	4 040	0	22 586	0	0	0	53 487
Total :				92 696	38 830	90 355	92 212	221 397	82 652	186 085	51 368	366 158

Écarts entre le PTI 2017-2019 et PTI 2018-2020

ENVIRONNEMENT

PTI 2017-2019 et PTI 2018-2020

(en milliers de dollars)

N°	PROGRAMME/PROJET	PTI 2017-2019 (brut)				PTI 2018-2020 (brut)				Écart entre PTI 2017-19 et 2018-2020	Explications
		2017	2018	2019	Total	2018	2019	2020	Total		
50013	Protection et réfection de bâtiments - Qualité de l'air	100	100	100	300	150	150	150	450	150	
50031	Acquisition et installation d'équipements d'échantillonnage et de mesures environnementales	250	250	250	750	590	430	450	1 470	720	
55555	Mise aux normes, protection et réfection des écocentres	100	100	100	300	100	100	100	300	0	
55600-50012	Outils de collecte des matières recyclables	750	750	750	2 250	500	500	500	1 500	-750	
50010	Centre de compostage de Saint-Laurent	389	3 850	24 397	28 636	3 850	27 507	27 489	58 846	30 210	Plus de travaux de construction réalisés au courant du présent PTI
50030	Outils de collecte des ordures ménagères hors foyer et autres	1 000	1 000	1 000	3 000	0	1 000	1 000	2 000	-1 000	Finalisation de la stratégie et report du budget de 2018
50041	Achat et distribution d'outils de collecte des matières organiques sur le territoire de la Ville de Montréal	2 500	1 800	1 081	5 381	2 967	533	0	3 500	-1 881	Fin de la distribution en 2019
51111	Centre de compostage de Rivière-des-Prairies-Pointe-aux-Trembles	389	2 863	17 834	21 086	2 863	19 688	19 677	42 228	21 142	Plus de travaux de construction réalisés au courant du présent PTI
51212	Centre de Biométhanisation de LaSalle	6 058	5 745	5 748	17 551	5 745	5 748	203	11 696	-5 855	Les travaux de conception / construction débiteront après 2020
51313	Centre de biométhanisation de Montréal-Est	2 422	4 650	29 900	36 972	4 650	30 400	30 821	65 871	28 899	Plus de travaux de construction réalisés au courant du présent PTI
51414	Centre pilote de prétraitement de Montréal-Est	2 471	1 235	5 839	9 545	209	1 256	9 505	10 970	1 425	Plus de travaux de construction réalisés au courant du présent PTI
51515	Conception et construction d'écocentres	3 549	3 095	16 679	23 323	0	183	3 517	3 700	-19 623	Report dans la réalisation de l'écocentre Dickson et difficulté à identifier un terrain dans le secteur Ouest de l'île pour la construction d'un futur écocentre
55222	Centre de tri des matières recyclables	12 809	18 546	4 040	35 395	18 546	4 040	0	22 586	-12 809	Fin du projet en 2019
Total :		32 787	43 984	107 718	184 489	40 170	91 535	93 412	225 117	40 628	
Source de financement externe (subventions)		(1 019)	(3 857)	(41 350)	(46 226)	(3 990)	(37 888)	(40 774)	(82 652)	(36 426)	
Total des investissements nets		31 768	40 127	66 368	138 263	36 180	53 647	52 638	142 465	4 202	

Pour toute demande d'information au sujet de ce document :

M. Roger Lachance
Directeur
Service de l'environnement
1555, rue Carrie-Derick
Montréal (Québec) H3C 6W2
514 872-7540
rlachance@ville.montreal.qc.ca

FIN
DE LA
PRÉSENTATION

M E R C I