



Parc Jean-Drapeau

Prévisions budgétaires 2018 Société du parc Jean-Drapeau

Présentation à l'intention
des membres de la
Commission sur les finances et l'administration

Le 12 janvier 2018

Plan de la présentation

- Mission
- Organigramme 2017
- Objectifs 2017
- Réalisations 2017
- Bilan en matière de santé et sécurité au travail
- Évolution budgétaire 2017
- Organigramme 2018
- Objectifs 2018
- Budget 2018
 - ▶ Revenus et dépenses par compétences
 - ▶ Revenus et dépenses par objets
 - ▶ Dépenses par catégories d'emplois
 - ▶ Variations de l'effectif par catégories d'emplois
- Principaux écarts 2018 vs 2017

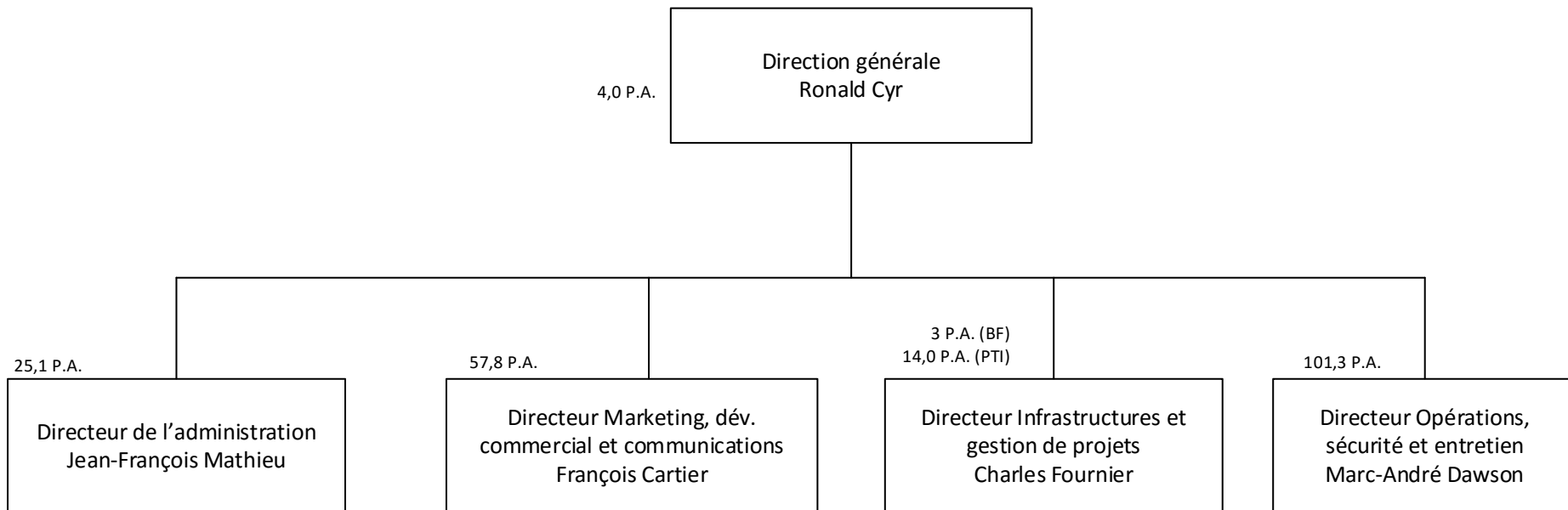
Historique

La SPJD est une organisation paramunicipale créée en 1983 en vertu de la Charte de la Ville de Montréal. En 1999 le parc des Îles de Montréal fut rebaptisé parc Jean-Drapeau, en hommage à celui qui fut maire de Montréal pendant 30 ans.

Mission

- La SPJD a pour rôle d'administrer, de développer, d'exploiter, d'entretenir le parc Jean-Drapeau et d'en assurer l'animation par des activités touristiques et récréatives, offrant à ses utilisateurs une diversité d'expériences basée sur le caractère unique de son patrimoine naturel, culturel et bâti. Tous les efforts de la Société sont consacrés à faire du parc Jean-Drapeau une destination récréotouristique recherchée d'envergure internationale.
- Nos services sont nombreux puisque nous assumons tantôt le rôle de producteur, tantôt celui d'organisme de soutien aux nombreux partenaires et promoteurs de la programmation diversifiée offerte au public, à longueur d'année.

Organigramme 2017



Budget :	2016	2017
Total P.A. :	197,9	205,2
Total P.A. – Budget de fonctionnement :	190,9	191,2
Total P.A. – PTI :	7,0	14,0

- 231 personnes années excluant les techniciens de scène
- 3 conventions collectives



Parc Jean-Drapeau > Achalandage

- 1,7 M visiteurs en 2017
- En 2017, classé 5^{ème} au monde pour le site festivalier extérieur par la publication Pollstar

3Q YTD Worldwide  Ticket Sales Top 100

OUTDOOR STADIUMS FESTIVAL SITES

1	508,734	Stade de France	Paris, FRANCE	51	88,246	Forest Hills Stadium	Queens, NY
2	493,245	Foro Sol	Mexico City, MEXICO	52	86,232	Aviva Stadium	Dublin, IRELAND
3	392,260	Amsterdam Arena	Amsterdam, NETHERLANDS	53	83,833	Alamodome	San Antonio, TX
4	231,989	Fenway Park	Boston, MA	54	79,725	Busch Stadium	St. Louis, MO
5	225,984	Parc Jean Drapeau	Montreal, CANADA	55	79,258	Slane Castle	Dublin, IRELAND
6	224,851	Gillette Stadium	Foxboro, MA	56	78,438	Autodromo Enzo e Dino Ferrari	Imola, ITALY
7	210,042	Golden Gate Park	San Francisco, CA	57	77,570	Eichenring	Scheessel, GERMANY
8	204,458	London Stadium	London, UNITED KINGDOM	58	76,556	Target Field	Minneapolis, MN
9	203,800	Wrigley Field	Chicago, IL	59	73,351	New Era Field	Orchard Park, NY
10	203,524	Allianz Parque	Sao Paulo, BRAZIL	60	73,114	Cricket Grounds	Melbourne, AUSTRALIA
11	189,409	Olympiastadion	Munich, GERMANY	61	72,000	Stadion Letzigrund	Zurich, SWITZERLAND
12	188,154	Autodromo Hermanos Rodriguez	Mexico City, MEXICO	62	70,129	Wembley Stadium	London, UNITED KINGDOM
13	183,050	Autodromo de Interlagos	Sao Paulo, BRAZIL	63	70,015	Messe	Hannover, GERMANY
14	171,795	Stadio San Siro	Milan, ITALY	64	70,002	Festweise	Leipzig, GERMANY
15	161,299	Croke Park Stadium	Dublin, IRELAND	65	69,372	Mt Smart Stadium	Auckland, NEW ZEALAND
16	161,285	Principality Stadium	Cardiff, UNITED KINGDOM	66	67,760	Toyota Park	Bridgview, IL
17	157,583	MetLife Stadium	East Rutherford, NJ	67	67,380	Piazza Napoleone	Lucca, ITALY
18	156,119	Soldier Field	Chicago, IL	68	64,936	Ormeau Gardens	Belfast, UNITED KINGDOM
19	152,440	King Baudouin Stadium	Brussels, BELGIUM	69	64,751	AT&T Park	San Francisco, CA
20	150,113	ANZ Stadium	Sydney Olympic Park, AUSTRALIA	70	64,633	Hersheypark Stadium	Hershey, PA



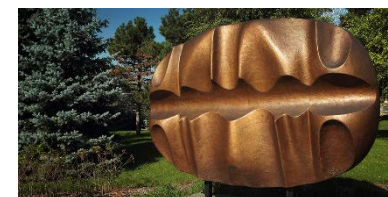
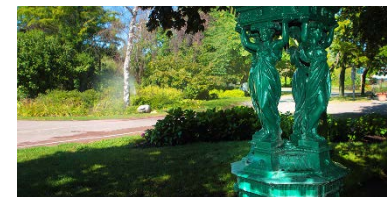
Parc Jean-Drapeau 2 îles - 268 hectares



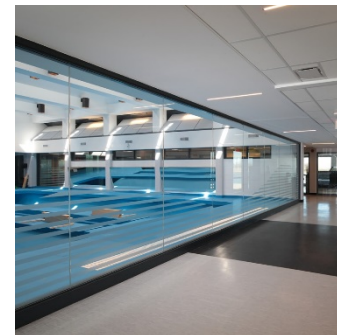
- ★ 2 îles d'une superficie de 268 hectares
- ★ 2 Musées
- ★ 4 espaces locatifs intérieurs
- ★ 15 œuvres d'art public
- ★ 1 station de métro où transitent plus de 1,3 M de visiteurs

+ Spectacles, Fête des neiges, Week-ends du monde, expositions

Parc Jean-Drapeau 15 œuvres d'art public



Parc Jean-Drapeau 62 bâtiments



Tenue de 71 événements pendant les travaux – 39 activités culturelles, 22 événements sportifs et 10 corporatifs



Objectifs 2017

- Maintenir la notoriété et la reconnaissance du Parc comme étant un site exceptionnel pendant les travaux du plan d'aménagement de l'amphithéâtre naturel et de l'allée Calder
- Concentrer tous les efforts collectifs afin de livrer les travaux du plan d'aménagement de l'amphithéâtre naturel et de l'allée Calder dans les délais prescrits
- Tenir les événements d'envergure internationale sur un site alternatif temporaire situé sur l'île Notre-Dame
- Maintenir les activités, les services offerts et la qualité générale des lieux pendant les travaux
- Assurer la sécurité des employés et des usagers pendant les travaux

Réalisations 2017

- Début des travaux liés au plan d'aménagement de l'amphithéâtre naturel et de l'allée Calder
- Octrois de contrats majeurs liés au nouvel aménagement de l'amphithéâtre : travaux arboricoles, achat de pavés
- Signature des trois ententes liées au Grand Prix du Canada
- Octroi du contrat pour la nouvelle zone hospitalité
- Lancement de l'appel d'offres pour les paddocks
- Augmentation de 7 % de l'achalandage par rapport à 2016
- Mise en place de passerelles pour la sécurité des visiteurs pendant les grands événements
- Mise en service d'un projet pilote de compteurs intelligents pour l'achalandage des cyclistes sur le lien cyclable
- Création d'un album souvenir

Bilan en matière de santé et sécurité au travail

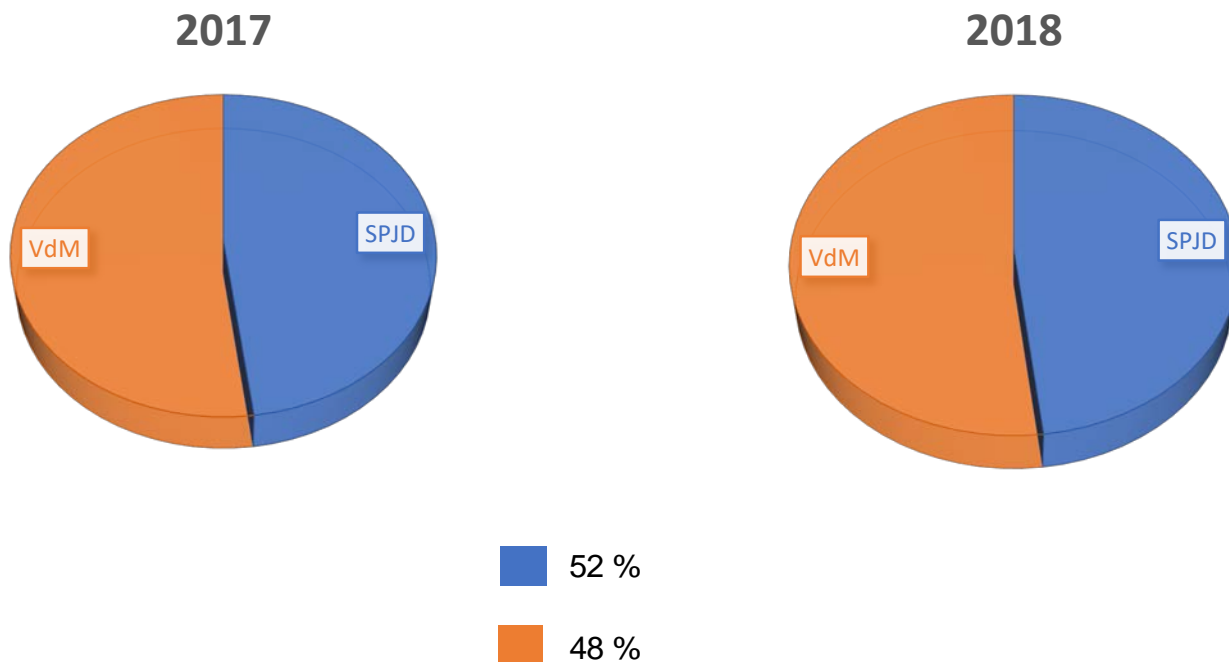
- Formation en civilité et prévention du harcèlement psychologique
- Formation sur la sécurité en zone de chantier (ASP)
- Réduction de l'indice de risque SST à long terme
- Diminution de 15,5 % du nombre d'incidents comparativement à 2016
- 14 accidents dont un majeur (chute en hauteur – décès) versus 16 en 2016

Évolution budgétaire 2017 - Revenus

(en milliers de dollars)	Conseil d'agglomération	Total
Budget original 2017	21 982,0	21 982,0
Événements	125,0	125,0
Stationnements	(129,1)	(129,1)
Droits d'entrée	(260,0)	(260,0)
Commandites	125,0	125,0
Concessions	44,8	44,8
Autres revenus	150,0	150,0
Contribution - Ville de Montréal	-	-
Contribution - Fête des neiges	930,0	930,0
Contributions - Mandats additionnels et remboursement de la Ville de Montréal	1 405,5	1 405,5
Budget modifié 2017	24 373,3	24 373,3
Prévisions 2017	25 439,6	25 439,6
Surplus (déficit)	1 066,3	1 066,3
<u>Explications des principaux écarts</u>		
Événements	546,7	546,7
Locations	83,8	83,8
Stationnements	430,9	430,9
Droits d'entrée	(64,6)	(64,6)
Commandites	(28,6)	(28,6)
Concessions	30,2	30,2
Énergie	(15,0)	(15,0)
Intérêts	11,4	11,4
Autres revenus	(123,0)	(123,0)
Contributions - mandats additionnels	194,7	194,7
	1 066,3	1 066,3

Évolution budgétaire 2017 - Revenus

- Revenus autonomes estimés à 10,9 M\$ pour 2017 et à 12 M\$ pour 2018



Évolution budgétaire 2017 - Dépenses

Dépenses - évolution budgétaire 2017

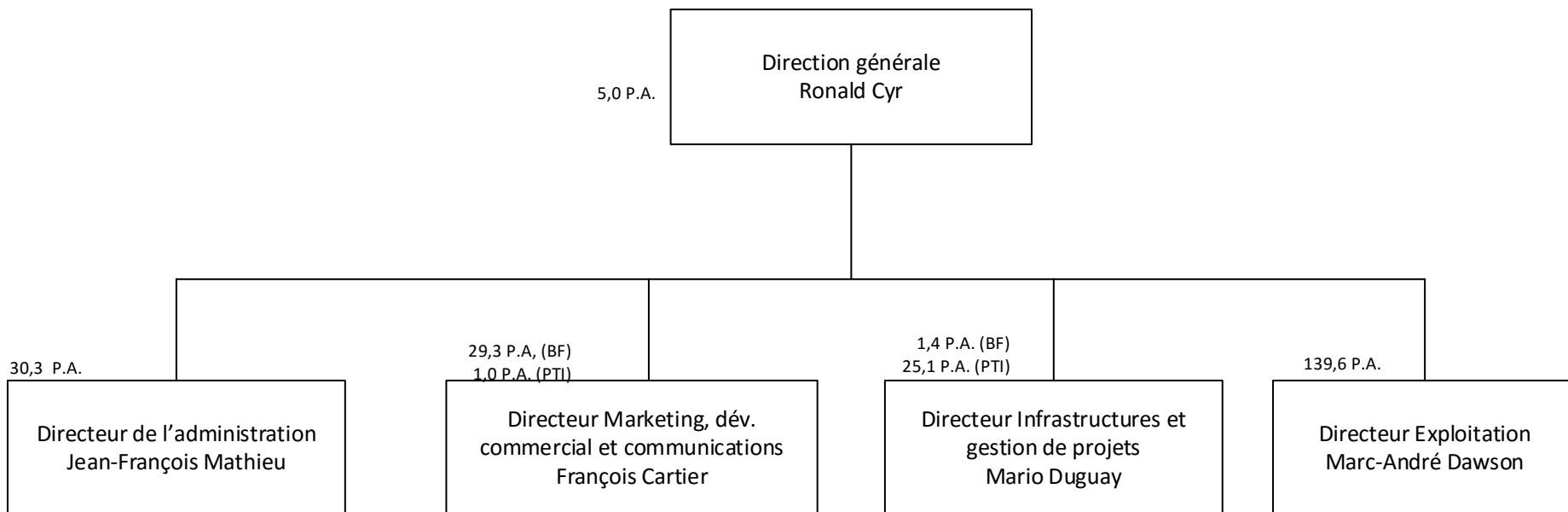
(en milliers de dollars)

	Conseil d'agglomération	Total
Budget original 2017	22 488,0	22 488,0
Direction générale	151,0	151,0
Administration	40,2	40,2
Communications et programmation	954,6	954,6
Infrastructures et gestion de projets	(397,6)	(397,6)
Opérations	20,3	20,3
Projets spéciaux et frais financiers	217,2	217,2
Mandats additionnels de la Ville de Montréal	1 405,5	1 405,5
Budget modifié 2017	24 879,2	24 879,2
Prévisions 2017	25 320,6	25 320,6
Surplus (déficit)	(441,4)	(441,4)
<u>Explications des principaux écarts</u>		
Direction générale	(30,7)	(30,7)
Administration	47,4	47,4
Communications et programmation	(57,5)	(57,5)
Infrastructures et gestion de projets	(12,5)	(12,5)
Énergie	50,0	50,0
Opérations	(404,9)	(404,9)
Projets spéciaux et frais financiers	(66,9)	(66,9)
Amortissement	33,8	33,8
	(441,4)	(441,4)

Évolution budgétaire 2017 - Dépenses

- Le budget 2017 soumis en décembre 2016 présentait un déficit budgétaire de (506 000 \$).
- Au 31 octobre, la SPJD avait prévu un excédent d'environ 120 000 \$. Toutefois, selon nos estimations préliminaires de fin d'année, nous anticipons un excédent de 250 000 \$ pour l'année 2017.
- La SPJD a réalisé de meilleurs revenus suite à la tenue d'un plus grand nombre d'événements et en optimisant l'utilisation de ses stationnements.
- Le déficit des opérations provient de la sécurisation et l'aménagement des sites alternatifs.

Organigramme 2018



Budget :	2017	2018
Total PA :	205,2	231,7
Total P.A. – Budget de fonctionnement :	191,2	205,6
Total PA – PTI :	14,0	26,1

Objectifs 2018

- ❖ Mise à jour du plan directeur
- ❖ Gérer les impacts sur les événements pendant les chantiers
- ❖ Projets
 - ▶ Livrer les grands chantiers (amphithéâtre naturel, allée Calder et la zone hospitalité)
 - ▶ Débuter les travaux pour la nouvelle zone hospitalité
 - ▶ Débuter les travaux de démolition et reconstruction des paddocks
- ❖ Ressources humaines
 - ▶ Négociation de la convention collective des cols bleus
 - ▶ Élaboration d'un code des valeurs
- ❖ Marketing et développement
 - ▶ Doter le Parc d'une nouvelle identité visuelle
 - ▶ Diversifier la programmation
 - ▶ Aménager le pavillon d'accueil temporaire
 - ▶ Élaborer la vocation pour le pavillon Hélène-de-Champlain
 - ▶ Élaborer et préparer les festivités en vue de l'inauguration de l'amphithéâtre naturel

Budget 2018

Revenus et dépenses par compétences

Revenus et dépenses par compétences

(en milliers de dollars)

	Revenus						
	Réel comparatif 2013	Réel comparatif 2014	Réel comparatif 2015	Réel comparatif 2016	Prévision comparative 2017	Budget comparatif 2017	Budget 2018
Conseil d'agglomération	20 472,5	21 280,9	22 107,7	25 510,6	25 439,6	24 373,3	24 831,6
Total	20 472,5	21 280,9	22 107,7	25 510,6	25 439,6	24 373,3	24 831,6

(en milliers de dollars)

	Dépenses						
	Réel comparatif 2013	Réel comparatif 2014	Réel comparatif 2015	Réel comparatif 2016	Prévision comparative 2017	Budget comparatif 2017	Budget 2018
Conseil d'agglomération	20 364,2	21 319,5	21 650,7	24 384,9	25 320,6	24 879,2	27 137,0
Total	20 364,2	21 319,5	21 650,7	24 384,9	25 320,6	24 879,2	27 137,0
Excédent (Déficit)	108,3	(38,6)	457,0	1 125,7	119,0	(505,9)	(2 305,4)

Budget 2018

Revenus et dépenses par objets

Revenus par objets

(en milliers de dollars)

	Réel comparatif 2013	Réel comparatif 2014	Réel comparatif 2015	Réel comparatif 2016	Prévision comparative 2017	Budget comparatif 2017	Budget 2018
Événements	3 084,4	3 709,5	4 771,5	4 841,8	4 263,1	3 716,6	5 048,8
Locations	1 695,2	1 289,9	1 270,7	1 009,8	924,9	841,1	760,5
Stationnements	1 413,4	1 544,6	1 555,8	1 564,8	1 501,8	1 070,9	1 192,4
Droits d'entrée	647,4	837,8	1 039,1	1 141,7	575,4	640,0	1 054,0
Commandites	315,9	437,4	210,6	435,5	329,4	358,0	208,0
Concessions	194,5	227,8	292,0	264,2	201,5	171,3	127,0
Énergie	3 034,1	3 258,7	3 372,2	3 500,2	3 281,0	3 296,0	3 361,9
Intérêts	87,4	84,4	65,2	74,0	66,4	55,0	70,0
Autres revenus	193,4	118,5	95,3	140,6	60,0	183,0	115,0
Sous-total	10 665,7	11 508,6	12 672,4	12 972,6	11 203,4	10 331,9	11 937,6
Contribution - Ville de Montréal	8 706,0	8 706,0	8 706,0	11 706,0	11 706,0	11 706,0	12 894,0
Contribution - WEM/FEM	900,0	900,0	645,0	645,0	930,0	930,0	-
Contributions - Mandats additionnels	200,7	166,2	84,2	187,0	1 405,4	1 405,4	-
Contributions - autres	-	-	-	-	194,7	-	-
Sous-total	9 806,7	9 772,2	9 435,2	12 538,0	14 236,1	14 041,4	12 894,0
Total	20 472,5	21 280,9	22 107,7	25 510,6	25 439,5	24 373,3	24 831,6

Budget 2018

Revenus et dépenses par objets

Dépenses par objet

(en milliers de dollars)

	Réel comparatif 2013	Réel comparatif 2014	Réel comparatif 2015	Réel comparatif 2016	Prévision comparative 2017	Budget comparatif 2017	Budget 2018
Rémunération	8 930,5	9 627,8	10 364,9	11 207,2	10 905,4	10 269,3	12 406,2
Cotisations de l'employeur	1 596,1	1 630,1	1 798,2	2 225,3	1 865,7	2 109,7	2 431,3
Transport et communication	981,1	905,1	798,7	873,4	703,1	719,6	759,0
Services prof., techniques et autres	2 637,8	2 582,0	2 373,8	3 212,7	4 375,4	4 864,9	4 216,6
Location, entretien et réparations	1 273,3	1 419,5	1 063,1	1 296,7	1 525,7	1 310,7	1 055,4
Énergie	3 974,7	4 319,7	4 334,9	4 460,9	4 380,2	4 430,2	4 518,8
Créances douteuses ou irrécouvrables	30,6	67,2	9,8	19,3	-	-	-
Amortissement	206,7	144,5	121,2	69,6	41,2	75,0	65,0
Achats de biens non durable	733,4	623,7	786,0	1 019,8	1 523,8	1 099,8	1 684,7
Total	20 364,2	21 319,5	21 650,7	24 384,9	25 320,6	24 879,2	27 137,0

Budget 2018

Revenus et dépenses par objets

La SPJD prévoit un déficit de 2 305,4 M\$ pour l'année 2018

- Arrivée des nouvelles ressources requises pour la préparation et la mise en œuvre des nouvelles infrastructures dont l'amphithéâtre naturel et la zone hospitalité
- Ajout de ressources humaines et financières pour respecter nos nouvelles responsabilités liées au montage et au démontage pour la tenue du Grand Prix du Canada
- Coupure de 1 M\$ de la contribution financière de la Ville
- Non indexation de la contribution

Pour atteindre un équilibre budgétaire à la fin de l'année financière 2018, la Société utilisera ses fonds de réserves.

Fonds des réserves

Type de fonds	Montant
Fonds de développement durable	863 937 \$
Fonds des imprévus	665 000 \$
Fonds Oxygène ¹	782 231 \$
Fonds de roulement	2 000 000 \$
Total	4 311 168 \$

Note 1 : fonds prélevés à même les revenus de stationnement et la location de salle

Budget 2018

Dépenses par catégories d'emplois

	(en milliers de dollars)					
	Budget comparatif 2013	Budget comparatif 2014	Budget comparatif 2015	Budget comparatif 2016	Budget comparatif 2017	Budget 2018
Rémunération et cotisations de l'employeur						
Cadres	4 143,4	4 211,2	4 698,9	5 383,6	6 212,7	6 630,9
IATSE	701,2	1 018,3	937,8	748,5	91,0	852,5
Cols blancs	632,5	658,7	718,5	703,3	626,3	829,0
Cols bleus	3 453,4	3 739,6	4 009,7	4 361,1	3 975,4	4 093,8
Sous-total — rémunération	8 930,5	9 627,8	10 364,9	11 196,5	10 905,4	12 406,2
Cotisation de l'employeur	1 596,1	1 630,1	1 798,2	2 236,0	1 865,7	2 431,3
Sous-total — rémunération	1 596,1	1 630,1	1 798,2	2 236,0	1 865,7	2 431,3
Total	10 526,6	11 257,9	12 163,1	13 432,5	12 771,1	14 837,5

*Dans le budget comparatif 2017, la refacturation des IATSE n'est pas incluse.

Budget 2018

Dépenses par catégories d'emplois

- Création d'un bureau de projets pour permettre la réalisation des projets d'envergure tels que les paddock, la zone hospitalité, l'amphithéâtre naturel et l'allée Calder
- Arrivée des nouvelles ressources requises pour la préparation et la mise en œuvre des nouvelles infrastructures ainsi qu'aux nouvelles responsabilités liées à la tenue du Grand Prix du Canada
- Indexation de la rémunération
- Réouverture du Complexe aquatique
- Intégration au budget de l'enveloppe pour la rémunération des IATSE, laquelle est par la suite refacturée aux promoteurs.

Budget 2018 - Variations de l'effectif par catégories d'emplois

	(en milliers de dollars)					
	Budget comparatif 2013	Budget comparatif 2014	Budget comparatif 2015	Budget comparatif 2016	Budget comparatif 2017	Budget 2018
Rémunération et cotisations de l'employeur						
Cadres	4 143,4	4 211,2	4 698,9	5 383,6	6 212,7	6 630,9
IATSE	701,2	1 018,3	937,8	748,5	91,0	852,5
Cols blancs	632,5	658,7	718,5	703,3	626,3	829,0
Cols bleus	3 453,4	3 739,6	4 009,7	4 361,1	3 975,4	4 093,8
Sous-total — rémunération	8 930,5	9 627,8	10 364,9	11 196,5	10 905,4	12 406,2
Cotisation de l'employeur	1 596,1	1 630,1	1 798,2	2 236,0	1 865,7	2 431,3
Sous-total — rémunération	1 596,1	1 630,1	1 798,2	2 236,0	1 865,7	2 431,3
Total	10 526,6	11 257,9	12 163,1	13 432,5	12 771,1	14 837,5

*La refacturation des IATSE n'est pas incluse au budget 2017.

Principaux écarts 2018 vs 2017 - Revenus

Principaux écarts - volet des revenus

(en milliers de dollars)

(en milliers de dollars)	Conseil d'agglomération	Total
Comparatif 2017	24 373,3	24 373,3
Augmentation des recettes liées aux événements	507,2	507,2
Intégration de la refacturation des IATSE (événements)	825,0	825,0
Diminution des recettes liées aux locations	(80,6)	(80,6)
Augmentation des recettes liées aux stationnements (indexation)	121,5	121,5
Augmentation des recettes liées aux droits d'entrées (Complexe aquatique)	414,0	414,0
Diminution des recettes liées aux commandites	(150,0)	(150,0)
Diminution des recettes liées aux concessions	(44,3)	(44,3)
Augmentation des recettes liées à l'énergie	65,9	65,9
Augmentation des recettes liées aux intérêts	15,0	15,0
Diminution des recettes liées aux autres revenus	(68,0)	(68,0)
Augmentation de la contribution - Ville de Montréal	2 098,0	2 098,0
Contribution pour les Week-ends du monde (versée en cours d'exercice)	(930,0)	(930,0)
Contribution des mandats additionnels (versée en cours d'exercice)	(1 405,4)	(1 405,4)
Ajustement de la contribution de la Ville de Montréal pour 2018	(1 000,0)	(1 000,0)
Transfert de responsabilité de SGPI	90,0	90,0
Variation totale	458,3	458,3
Budget 2018	24 831,6	24 831,6

Principaux écarts 2018 vs 2017 - Dépenses

(en années-personnes et en milliers de dollars)	A-P.	Conseil d'agglomération	Total
Comparatif 2017	205,2	24 879,2	24 879,2
Diminution des dépenses liées à la direction générale	1,0	(64,0)	(64,0)
Augmentation des dépenses liées à l'administration	5,2	359,9	359,9
Augmentation des dépenses liées aux communications et à la programmation	(27,5)	360,6	360,6
Augmentation des dépenses liées aux infrastructures	9,5	783,4	783,4
Augmentation des dépenses liées à l'énergie	-	88,6	88,6
Augmentation des dépenses liées aux opérations	38,3	2 365,2	2 365,2
Diminution des dépenses liées à l'amélioration de l'entretien et aux frais financiers	-	(220,5)	(220,5)
Retrait des dépenses liées aux mandats additionnels de la Ville de Montréal	-	(1 405,4)	(1 405,4)
Diminution des dépenses liées à l'amortissement	-	(10,0)	(10,0)
Variation totale	26,5	2 257,9	2 257,9
Budget 2018	231,7	27 137,0	27 137,0

Société du parc Jean-Drapeau

Jean-François Mathieu
Directeur de l'administration
Téléphone : 514-872-7326

FIN
DE LA
PRÉSENTATION

M E R C I