

## Le Bain Mathieu, Audit en accessibilité



Le RAPLIQ a procédé à l'audit d'accessibilité du Bain Mathieu, une salle de spectacles située au 2915 rue Ontario Est à Montréal. La visite s'est déroulée le 9 Mai 2013.

Nous estimons le coût de la mise en accessibilité du site à minima à \$C

Les prix sont fournis à titre indicatif, hors taxe, hors frais de maîtrise d'œuvre.

a. Obstacles majeurs



1) Présence de deux marches non doublées à l'entrée, puis d'un escalier non doublé vers la salle de spectacle.

a. Créer un nouvel accès côté rue Ontario (voir plans ci-dessous)

- Percement de la façade, création d'un hall en niveau rez-de-chaussée, dans la partie bureau/vestiaire
- Pose d'une plate forme élévatrice sous gaine desservant le rez-de-chaussée, le niveau R+1 et le sous-sol
- Pose d'un système de protection incendie (gicleurs)

Prix estimé : 135 000\$C (ht)

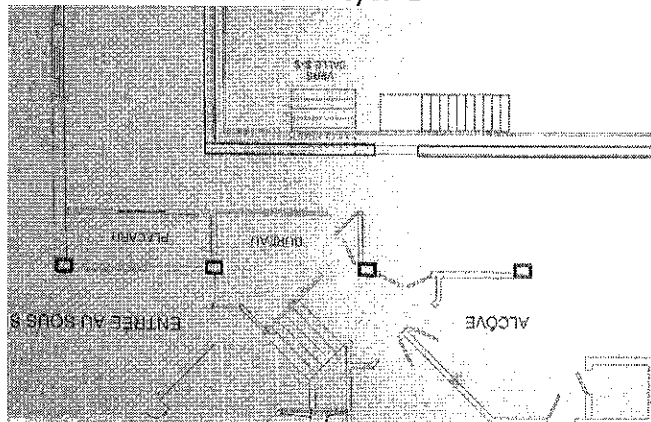
*Il est ici prévu une provision et non une estimation, car les travaux sont complexes et nécessitent des études techniques approfondies ainsi qu'une mise au point avec les services de protection incendie.*

b. Équipement des escaliers incomplet:

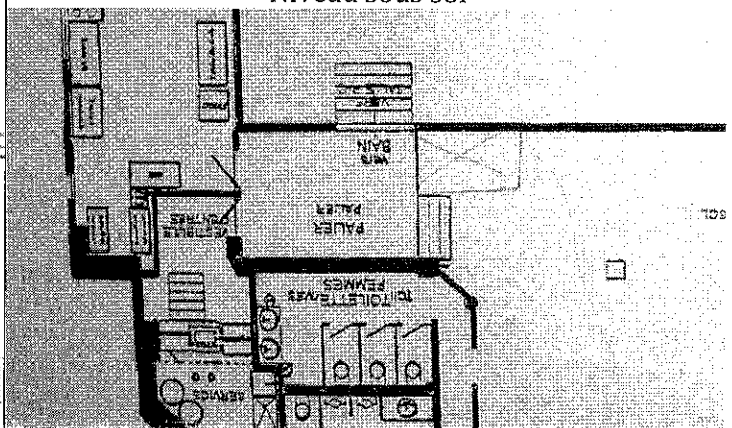
- Poser deux mains courantes sur potelet en extérieur et deux nez de marches pour l'escalier à l'entrée
- Prolonger deux mains courantes en partie basses sur l'escalier principal

Prix estimé : 1500\$c (ht)

Niveau RDC/R+1



Niveau sous sol



a. Obstacles majeurs



1) Présence de deux marches non doublées à l'entrée, puis d'un escalier non doublé vers la salle de spectacle.

a. Créer un nouvel accès côté rue Ontario (voir plans ci-dessous)

- Percement de la façade, création d'un hall en niveau rez-de-chaussée, dans la partie bureau/vestiaire
- Pose d'une plate forme élévatrice sous gaine desservant le rez-de-chaussée, le niveau R+1 et le sous-sol
- Pose d'un système de protection incendie (gicleurs)

Prix estimé : 135 000\$C (ht)

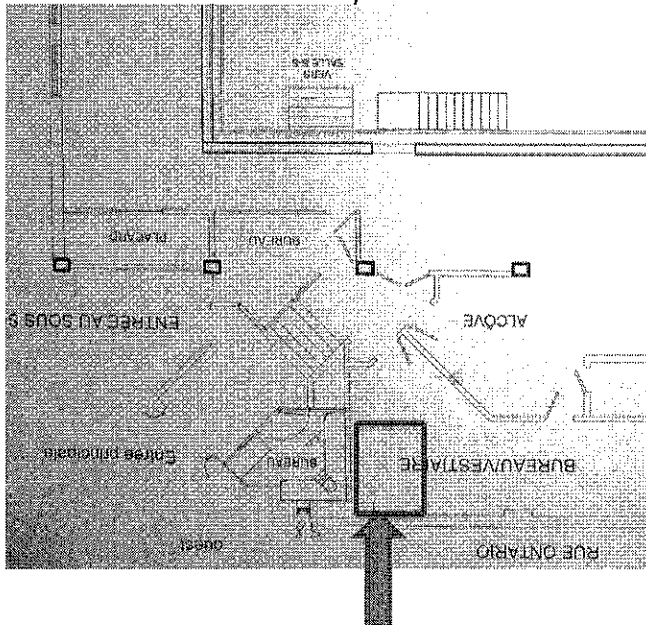
*Il est ici prévu une provision et non une estimation, car les travaux sont complexes et nécessitent des études techniques approfondies ainsi qu'une mise au point avec les services de protection incendie.*

b. Équipement des escaliers incomplet:

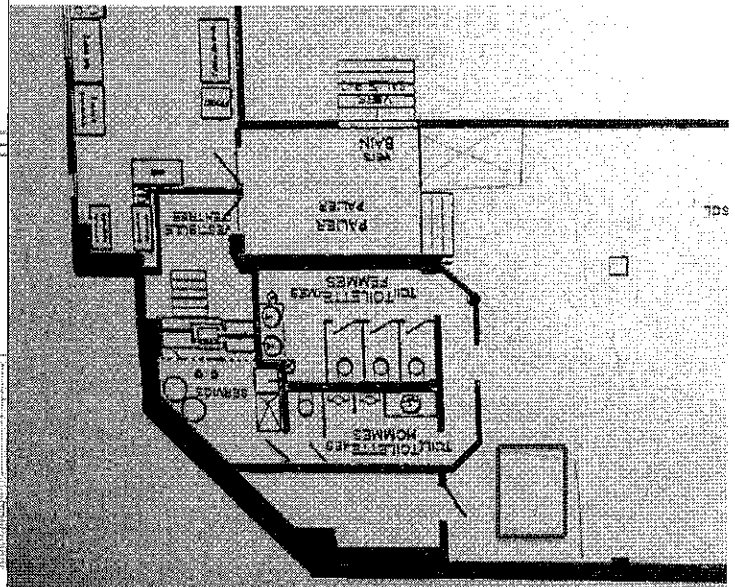
- Poser deux mains courantes sur potelet en extérieur et deux nez de marches pour l'escalier à l'entrée
- Prolonger deux mains courantes en partie basses sur l'escalier principal

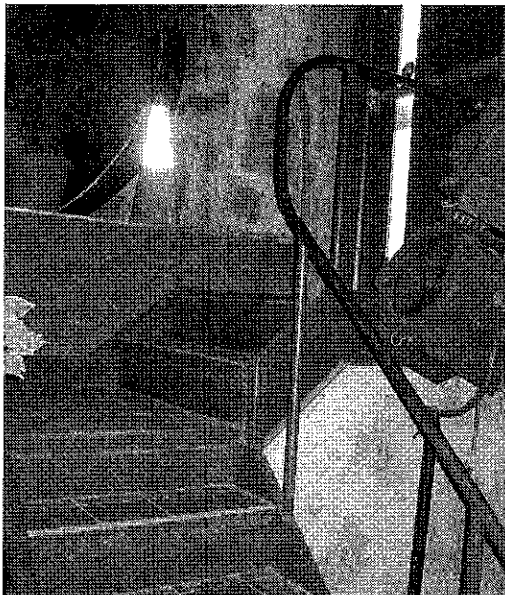
Prix estimé : 1500\$C (ht)

Niveau RDC/R+1



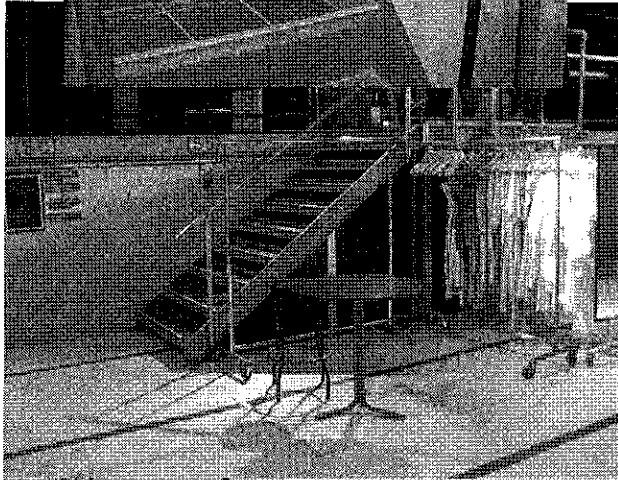
Niveau sous sol





2) Escalier non doublé d'un dispositif de franchissement conforme et équipement insuffisant

- a. L'escalier dessert le rez-de-chaussée ainsi que le sous-sol, utiliser le dispositif prévu ci-dessus en A.1
  - b. Poser une main courante sur écuysers, et prolonger deux mains courantes en partie basse
- Prix estimé : 1020\$C (ht)



3) Escalier non doublé d'un dispositif de franchissement conforme et équipement insuffisant:

- a. Créer un élévateur dans le sous-sol, face à celui créé en A.1 desservant le sous-sol ainsi que le bassin.

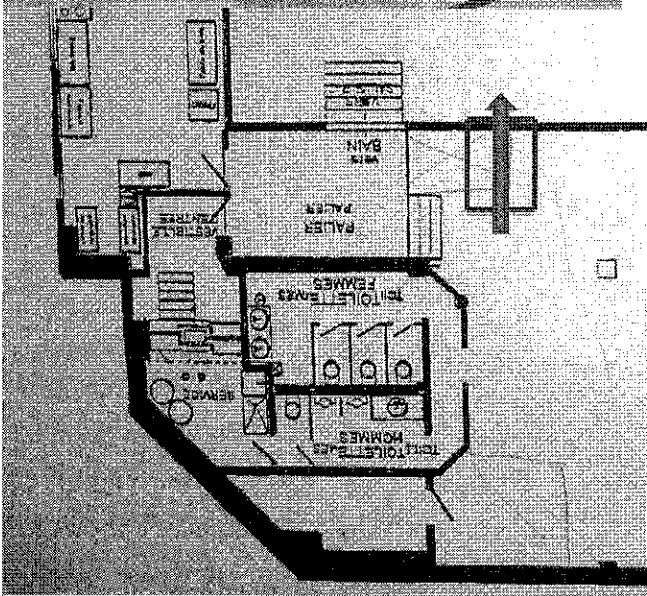
Recréer un percement à proximité de celui créé pour l'escalier afin que le public puisse accéder directement au bassin

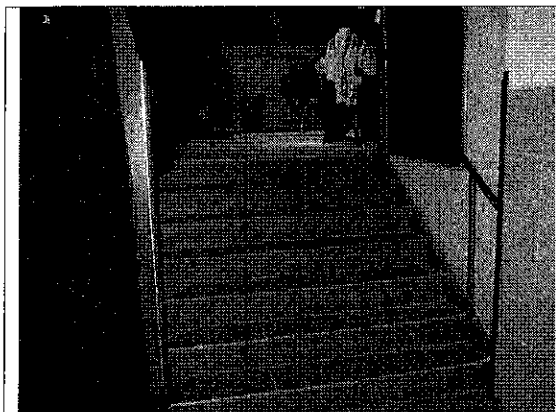
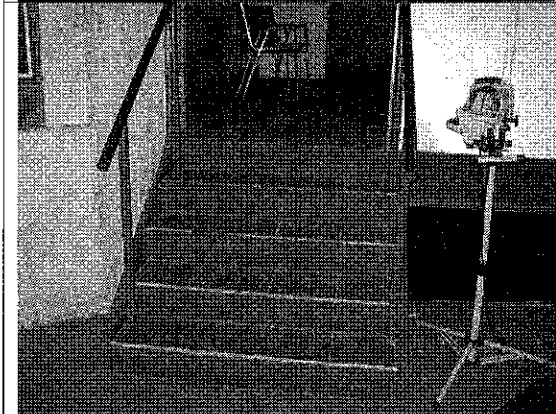
Pose d'un système de protection incendie par gicleurs dans la salle principale

Prix estimé : 140 000\$C (HT)


*Il est ici prévu une provision et non une estimation, car les travaux sont complexes et nécessitent des études techniques approfondies ainsi qu'une mise au point avec les services de protection incendie.*

- b. Équipement de l'escalier insuffisant
- Poser une main courante sur écuysers et prolonger la main courante existante
- Prix estimé : 1300\$C (HT)



|  |  |
|--|--|
|   | <p>4) Escalier non doublé d'un dispositif de franchissement conforme et équipement insuffisant:</p> <ul style="list-style-type: none"> <li>a. Voir l'élévateur créé en A.3</li> <li>b. Poser deux prolongements de main courante en partie basse</li> </ul> <p>Prix estimé : 540\$C (ht)</p> |
|  | <p>5) Escalier non doublé d'un dispositif de franchissement conforme et équipement insuffisant:</p> <ul style="list-style-type: none"> <li>a. Voir l'élévateur créé en A.3</li> <li>b. Poser deux prolongements de main courante en partie basse</li> </ul> <p>Prix estimé : 540\$C (ht)</p> |

b. Descriptif du reste des obstacles  
a. Les abords

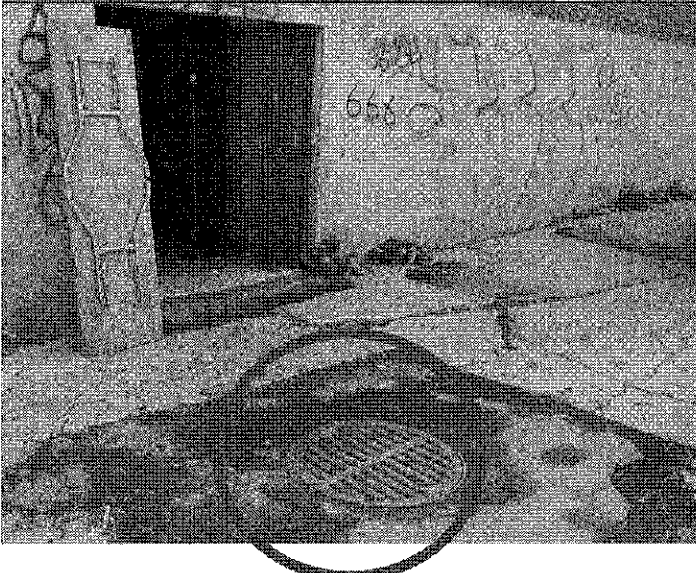
|  |   |
|--|---|
|  | <p>1) Vérifier la conformité du trottoir après travaux.</p> |
|--|---|



2) Obstacle dans le cheminement supérieur à ...cm

- a. Reprendre le revêtement afin d'obtenir un cheminement sans obstacle

Prix estimé : 500\$C (ht)



3) Revêtement non uniforme

Grille non conforme dans le cheminement

- a. Reprendre le revêtement  
Prix estimé 500\$C (ht)
- b. Changer la grille pour un modèle conforme, avec un maillage inférieur à 1,3cm

Prix estimé 650\$C (ht)



4) Absence de place de stationnement adapté

- a. Créer une place surélevée sans dévers, de niveau avec le trottoir, avec marquage au sol contrasté conforme et signalisation verticale

Prix estimé : 8200\$C (ht)



b. L'Accès



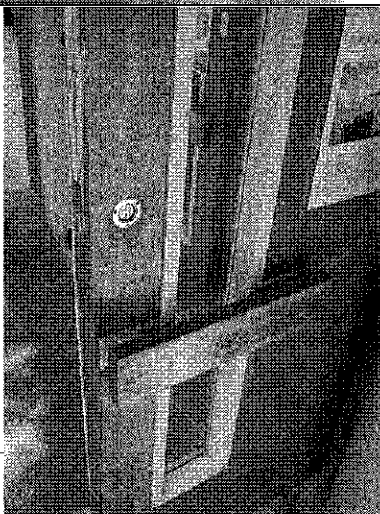
1) Deux marches non doublées et équipement insuffisant

- a. Voir la préconisation dans la partie obstacles majeurs en A.1



2) Seuil non conforme (H=12cm)

- a. Voir la préconisation dans la partie obstacles majeurs en A.1



3) Poignée de porte difficilement préhensible.

- c. Remplacer la poignée par un modèle type bâton de maréchal.  
Prix estimé : 300\$C (ht)

c. Le premier étage



1) Largeur de porte insuffisante (75cm)

- Remplacer les portes existantes par des vantaux tiercés  
Prix estimé 900\$C (h.t)



2) Hauteur du comptoir excessive, absence de partie basse.



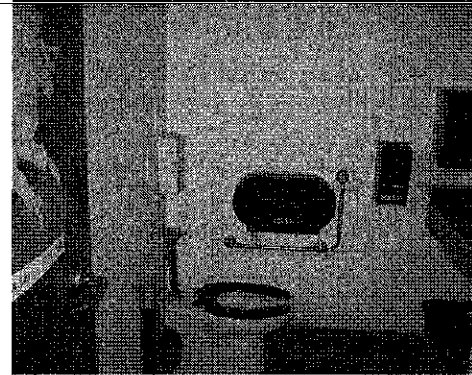

- Modifier le comptoir en abaissant une partie afin d'obtenir une hauteur maximum de 865mm, avec évidemment sous plan d'une hauteur minimale de 685mm, largeur 760mm et profondeur 485mm  
Prix estimé : 3400\$C (ht)



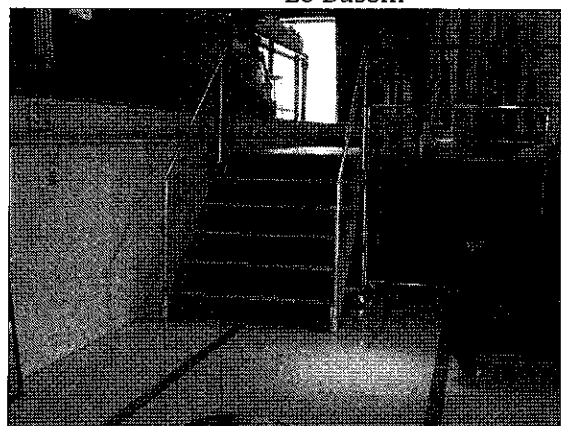
3) Accès à la scène non doublé d'un dispositif de franchissement conforme (h=40cm)

- Créer une rampe en bois fixée à la scène avec une pente à 1 :20 avec pose de garde-corps.  
Prix estimé 2000 \$C (ht)

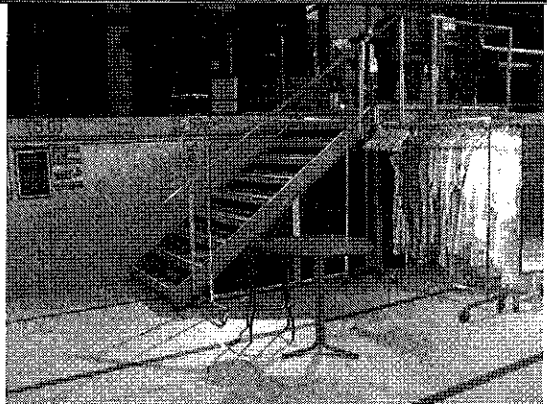


|   |  |  |
|---|--|--|
|    |  | <p>4) Absence de balisage sur la salle de toilette adaptée à tous</p> <ul style="list-style-type: none"> <li>• Poser un pictogramme sur la porte</li> </ul> <p>Prix estimé : 120\$C (ht)</p> |
|    |  | <p>5) Éclairage insuffisant.</p> <ul style="list-style-type: none"> <li>• Remplacer les « black lights » par des ampoules conventionnelles (travaux à réaliser en interne)</li> </ul>        |
|   |  | <p>Cuvette de toilette beaucoup trop basse. Doit être d'une hauteur entre 400 et 460 mm du sol.</p>  |
|  |  | <p>Lavabo &amp; robinetterie</p> <p>4) Le lavabo exigé au paragraphe 1) doit être équipé de robinets :<br/>actionnés automatiquement ; ou<br/>de type à levier non actionné par ressort.</p> |

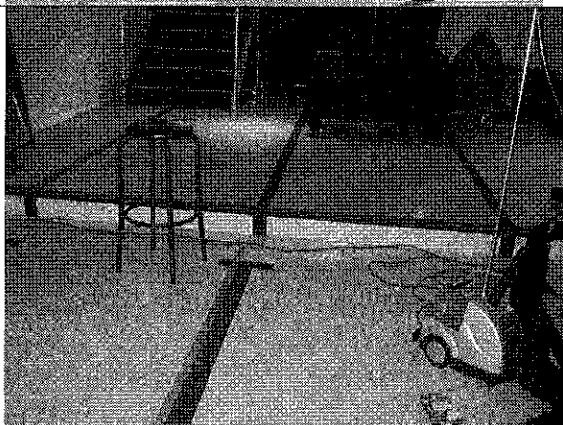
## Le Bassin



Obstacle traité précédemment

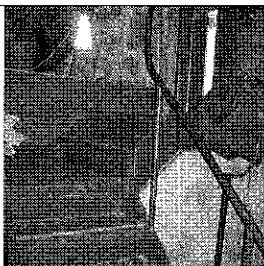


Obstacle traité précédemment



Marche non doublée d'un dispositif de franchissement conforme

### a. Le sous sol



Obstacle traité précédemment



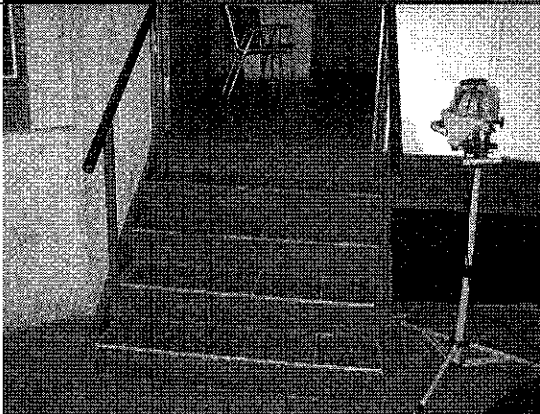
Obstacle traité précédemment



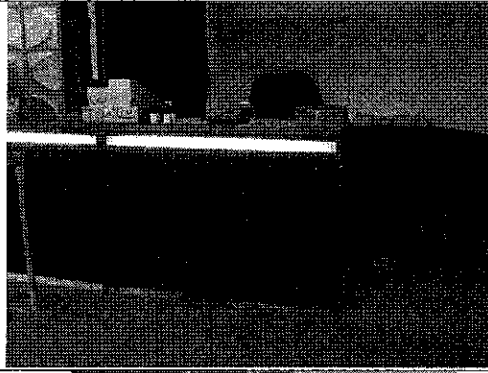
Obstacle traité précédemment



Obstacle traité précédemment



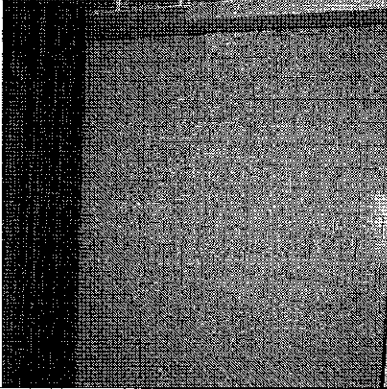
Obstacle traité précédemment



Hauteur du comptoir excessive, absence de partie basse.

- Modifier le comptoir en rabaissant une partie afin d'obtenir une hauteur maximum de 865mm, avec évidement sous plan d'une hauteur minimale de 685mm, largeur 760mm et profondeur 485mm

Prix estimé : 3400\$C (ht)



Absence de salle de toilettes accessible et adaptée