

Prévisions budgétaires 2017

Société du parc Jean-Drapeau

Présentation à l'intention
des membres de la
Commission sur les finances et l'administration

Le 8 décembre 2016



Parc Jean-Drapeau



Plan de la présentation

- Mission
- Organigramme 2016
- Objectifs 2016
- Réalisations 2016
- Bilan en matière de santé et sécurité au travail
- Évolution budgétaire 2016
- Organigramme 2017
- Objectifs 2017
- Budget 2017
 - ▶ Revenus et dépenses par compétences
 - ▶ Revenus et dépenses par objets
 - ▶ Dépenses par catégories d'emplois
 - ▶ Variations de l'effectif par catégories d'emplois
- Principaux écarts 2017 vs 2016

Parc Jean-Drapeau



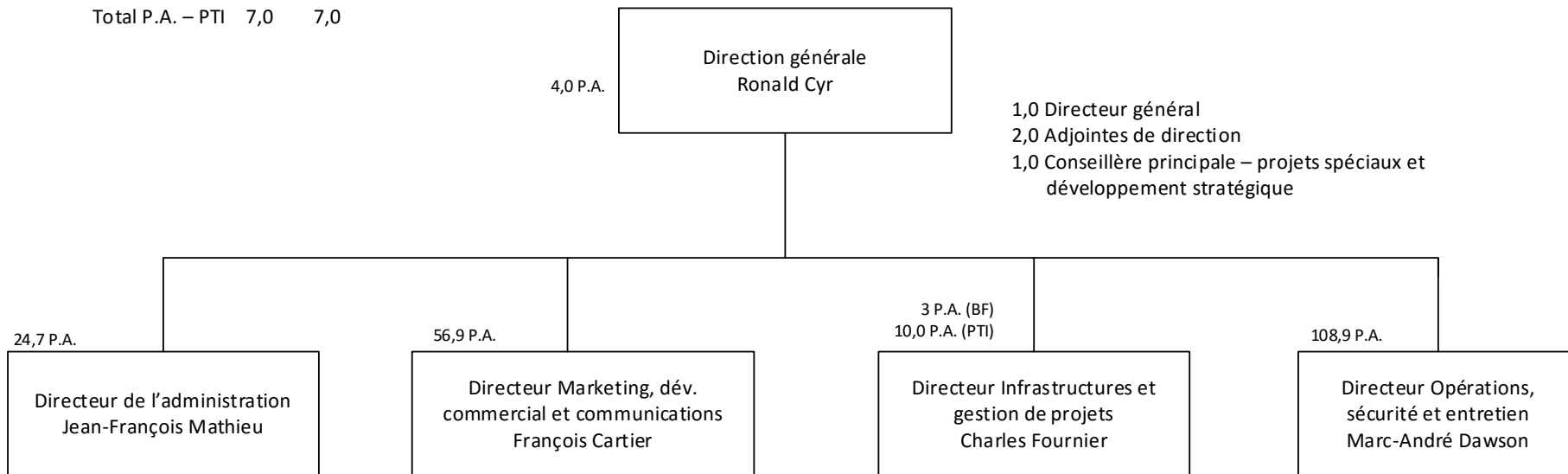
La Société du parc Jean-Drapeau (SPJD) est un organisme sans but lucratif créé en 1983.

- La SPJD a pour rôle d'administrer, de développer, d'exploiter, d'entretenir le parc Jean-Drapeau et d'en assurer l'animation par des activités touristiques et récréatives, offrant à ses utilisateurs une diversité d'expériences basée sur le caractère unique de son patrimoine naturel, culturel et bâti. Tous les efforts de la Société sont consacrés à faire du parc Jean-Drapeau une destination récréotouristique recherchée d'envergure internationale.



Organigramme 2016

Budget : 2015		2016
Total P.A	185,8	197,9
Total P.A. – BF	178,8	190,9
Total P.A. – PTI	7,0	7,0



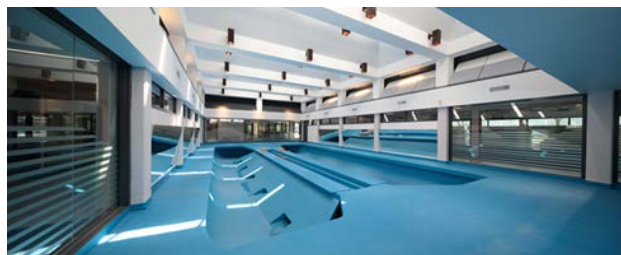
Objectifs 2016

- Amélioration des services aux usagers du Parc : entretien, propreté, sécurité et amélioration des processus
- Santé et sécurité des employés et des usagers du Parc
- Augmentation de la visibilité du Parc
- Réduction des dépenses et amélioration de l'efficacité
- Augmentation des revenus



Réalisations 2016

- Réalisation de trois études techniques : circulation et mobilité sur les deux îles, réaménagement du Pavillon des services et du Pavillon du Canada
- Réalisation des énoncés patrimoniaux
- Remise à neuf de la toiture du Pavillon du Canada
- Remise à neuf du Quartier des athlètes
- Travaux de sécurisation de la Biosphère
- Réaménagement des terrains de volley-ball à la plage
- Réfection et renforcement de la Tour des commentateurs



Réalisations 2016

- Fusion de la direction Finances et technologies de l'information et des ressources humaines pour créer la direction de l'administration
- Remplacement de tous les postes de travail et migration au système d'exploitation de Windows et à la Suite Office 2016
- Élaboration d'une nouvelle charte comptable
- Signature d'une convention collective pour une durée de cinq ans avec l'Alliance internationale des employés de scène, de théâtre et de cinéma
- Formations en service à la clientèle, en santé et sécurité et perfectionnement



Réalisations 2016

- Rattrapage du déficit d'entretien du Parc
- Implantation d'un programme d'entretien pour les espaces verts
- En partenariat avec la Ville, abattage de 159 frênes atteints de l'agrile et plantation de 159 arbres d'espèces variés
- Implantation d'un système de gestion (MIR) aux ateliers mécaniques et au magasin
- Implantation d'un système de contrôle des accès aux bâtiments et aux véhicules
- Implantation d'un programme de maintenance préventive des installations et des bâtiments



Réalisations 2016

- Tenue de 27 événements culturels, 41 événements sportifs et 11 événements caritatifs pour un total de 79
- 2 événements reconnus de calibre international : le Grand Prix du Canada et Osheaga



Piknic Électronik



Triathlon



Jeux du Québec

Réalisations 2016

- Hausse de 12 % de l'achalandage lors de la Fête des neiges
- Une journée record de 70 000 visiteurs le samedi 16 juillet lors des Week-ends du monde
- Hausse de 11 % de l'achalandage à la Plage Jean-Doré
- Hausse de 34 % de l'achalandage au Bassin olympique



Bilan en matière de santé et sécurité au travail

- Diminution du taux personnalisé de 12 % comparativement à 2015
- Diminution marquée du temps d'absence suite à un accident du travail
- Récupération monétaire importante suite à une amélioration de la gestion des dossiers ouverts (contestations et partages des coûts)
- Formation de table de travail pour favoriser l'amélioration continue de nos façons de faire
- Sécurisation de certains accès
- Programme de cadenassage



Évolution budgétaire 2016 - Revenus

Revenus - évolution budgétaire 2016

(en milliers de dollars)

	Conseil d'agglomération	Total
Budget original 2016	22 951,0	22 951,0
Événements	809,0	809,0
Stationnements	30,0	30,0
Droits d'entrée	(15,0)	(15,0)
Commandites	240,0	240,0
Concessions	55,0	55,0
Contribution WEM	645,0	645,0
Budget modifié 2016	24 715,0	24 715,0
Prévisions 2016	25 119,1	25 119,1
Surplus (déficit)	404,1	404,1
<u>Explications des principaux écarts</u>		
Événements	193,0	193,0
Location	(69,1)	(69,1)
Stationnements	4,9	4,9
Droits d'entrée	77,0	77,0
Commandites	16,3	16,3
Concessions	9,2	9,2
Intérêts	9,8	9,8
Autres revenus	51,9	51,9
Contribution - Mandats additionnels	111,1	111,1
	404,1	404,1

Évolution budgétaire 2016 - Revenus

- Plusieurs événements commerciaux ont généré plus de revenus que prévu
- Diminution des revenus de location due à une fusion entre deux sociétés amenant la fermeture des locaux d'un de nos locataires
- Ventes record d'accropasses lors de la Fête des neiges



Évolution budgétaire 2016 - Dépenses

Dépenses - évolution budgétaire 2016

(en milliers de dollars)

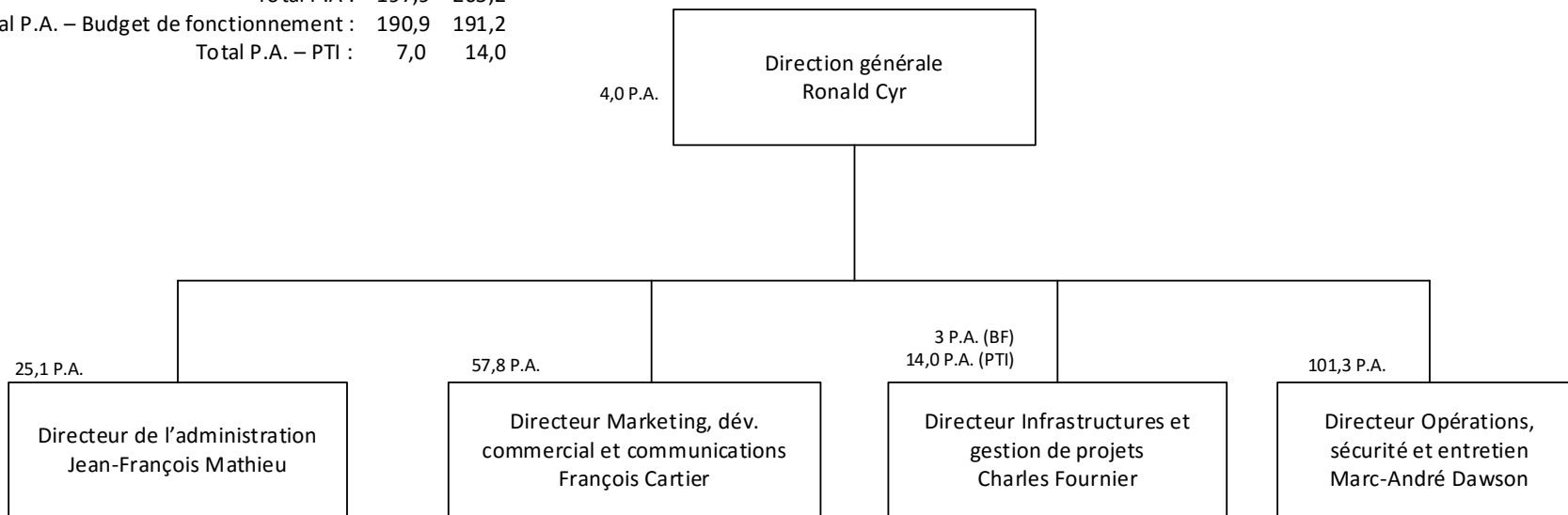
	Conseil d'agglomération	Total
Budget original 2016	22 951,0	22 951,0
Direction générale	42,8	42,8
Administration	6,9	6,9
Communications et programmation*	1 901,7	1 901,7
Infrastructures et gestion de projets	(4,0)	(4,0)
Opérations	94,7	94,7
Projets spéciaux et frais financiers	(278,1)	(278,1)
Budget modifié 2016	24 715,0	24 715,0
Prévisions 2016	24 373,0	24 373,0
Surplus (déficit)	342,0	342,0
<u>Explications des principaux écarts</u>		
Direction générale	20,7	20,7
Administration	68,6	68,6
Communications et programmation	68,2	68,2
Infrastructures et gestion de projets	(44,4)	(44,4)
Énergie	50,0	50,0
Opérations	164,0	164,0
Projets spéciaux et frais financiers	14,9	14,9
	342,0	342,0

Évolution budgétaire 2016 - Dépenses

- *Virements budgétaires pour la fusion des directions Communications et Programmation
- Fusion des directions Finances et TI et Ressources humaines pour la direction de l'administration
- La prévision pour la dépense en énergie est inférieure au budget
- Délai dans le comblement de plusieurs postes dans toutes les directions
- La capitalisation de la main-d'œuvre est moindre que prévu dans la direction d'infrastructures et gestion de projets

Organigramme 2017

Budget :	2016	2017
Total P.A. :	197,9	205,2
Total P.A. – Budget de fonctionnement :	190,9	191,2
Total P.A. – PTI :	7,0	14,0



Objectifs 2017

- Maintenir la notoriété et la reconnaissance du Parc comme étant un site exceptionnel pendant les travaux du PAMV
- Tenir les événements d'envergure internationale sur un site alternatif temporaire situé sur l'île Notre-Dame
- Maintenir les activités, les services offerts ainsi que de la qualité générale des lieux pendant les travaux
- Concentrer tous les efforts collectifs afin de livrer les travaux du PAMV et de l'allée Calder dans les délais prescrits
- Assurer la sécurité des employés et des usagers pendant les travaux



Budget 2017

Revenus et dépenses par compétences

(en milliers de dollars)

Revenus

	Réel comparatif 2013	Réel comparatif 2014	Réel comparatif 2015	Prévision comparative 2016	Budget comparatif 2016	Budget 2017
Conseil d'agglomération	20 472,5	21 280,9	22 107,7	25 119,1	22 951,0	21 982,0
Total	20 472,5	21 280,9	22 107,7	25 119,1	22 951,0	21 982,0

Dépenses

	Réel comparatif 2013	Réel comparatif 2014	Réel comparatif 2015	Prévision comparative 2016	Budget comparatif 2016	Budget 2017
Conseil d'agglomération	20 364,2	21 319,5	21 650,7	24 373,0	22 951,0	22 488,0
Total	20 364,2	21 319,5	21 650,7	24 373,0	22 951,0	22 488,0

Budget 2017

Revenus par objets

Revenus par principaux objets

(en milliers de dollars)

	Réel comparatif 2013	Réel comparatif 2014	Réel comparatif 2015	Prévision comparative 2016	Budget comparatif 2016	Budget 2017
Événements	3 084,4	3 709,5	4 771,5	4 832,0	3 830,0	3 591,4
Locations	1 695,2	1 289,9	1 270,7	1 130,9	1 200,0	841,1
Stationnements	1 413,4	1 544,6	1 555,8	1 534,9	1 500,0	1 200,0
Droits d'entrée	647,4	837,8	1 039,1	1 062,0	1 000,0	900,0
Commandites	315,9	437,4	210,6	456,3	200,0	233,0
Concessions	194,5	227,8	292,0	264,2	200,0	126,5
Énergie	3 034,1	3 258,7	3 372,2	3 200,0	3 200,0	3 296,0
Intérêts	87,4	84,4	65,2	64,8	55,0	55,0
Autres revenus	193,4	118,5	95,3	111,9	60,0	33,0
Sous-total	10 665,7	11 508,6	12 672,4	12 657,0	11 245,0	10 276,0
Contribution - Ville de Montréal	8 706,0	8 706,0	8 706,0	11 706,0	11 706,0	11 706,0
Contribution - WEM/FEM	900,0	900,0	645,0	645,0	-	-
Contributions - Mandats additionnels	200,7	166,2	84,2	111,1	-	-
Sous-total	9 806,7	9 772,2	9 435,2	12 462,1	11 706,0	11 706,0
TOTAL	20 472,5	21 280,9	22 107,7	25 119,1	22 951,0	21 982,0

Budget 2017

Dépenses par objets

Dépenses par principaux objets

(en milliers de dollars)

	Réel comparatif 2013	Réel comparatif 2014	Réel comparatif 2015	Prévision comparative 2016	Budget comparatif 2016	Budget 2017
Rémunération	8 930,5	9 627,8	10 364,9	11 178,6	10 076,2	10 167,2
Cotisations de l'employeur	1 596,1	1 630,1	1 798,2	2 068,7	2 020,4	2 076,9
Transport et communication	981,1	905,1	798,7	835,3	751,5	768,5
Services professionnels, techniques et autres	2 637,8	2 582,0	2 373,8	2 777,5	3 020,7	2 344,6
Location, entretien et réparations	1 273,3	1 419,5	1 063,1	1 298,7	1 170,5	1 234,8
Énergie	3 974,7	4 319,7	4 334,9	4 250,0	4 300,0	4 430,2
Créances douteuses ou irrécouvrables	30,6	67,2	9,8	-	-	-
Amortissement	206,7	144,5	121,2	90,0	90,0	75,0
Autres	733,4	623,7	786,0	1 874,1	1 521,8	1 390,8
Total	20 364,2	21 319,5	21 650,7	24 373,0	22 951,0	22 488,0

Budget 2017

Revenus et dépenses par objets

- Baisse des revenus d'approximativement 8 % due à une diminution des événements, des revenus de location, des places de stationnements et des droits d'entrée
- Hausse des dépenses suite à l'indexation de la rémunération et des autres familles de dépenses

Budget 2017

Dépenses par catégories d'emplois

(en milliers de dollars)

	Réel comparatif 2013	Réel comparatif 2014	Réel comparatif 2015	Budget comparatif 2016	Budget 2017
Cadres	4 143,4	4 211,2	4 698,9	4 967,4	5 359,0
IATSE ¹	701,2	1 018,3	937,8	21,1	21,8
Cols blancs	632,5	658,7	718,5	698,6	719,5
Cols bleus	3 453,4	3 739,6	4 009,7	4 389,1	4 066,9
Sous-total rémunération	8 930,5	9 627,8	10 364,9	10 076,2	10 167,2
Cotisations de l'employeur	1 596,1	1 630,1	1 798,2	2 020,4	2 076,9
Sous-total cotisations	1 596,1	1 630,1	1 798,2	2 020,4	2 076,9
Total	10 526,6	11 257,9	12 163,1	12 096,6	12 244,1

Note 1 : Le budget n'inclut pas la portion liée aux besoins des promoteurs. À l'inverse, le réel de fin d'année inclut cette portion, ceci explique la différence significative entre le réel de 2013 à 2015 et le budget de 2016 et 2017.

Budget 2017 - Variations de l'effectif par catégories d'emplois

année-personne

	Réel comparatif 2013	Réel comparatif 2014	Réel comparatif 2015	Budget comparatif 2016	Budget 2017
Rémunération					
Cadres	65,0	65,6	70,4	81,8	96,9
IATSE	0,2	0,1	0,2	0,3	0,3
Cols blancs	23,9	23,5	23,0	23,2	24,0
Cols bleus	71,2	82,9	85,2	92,6	84,0
Total	160,3	172,1	178,8	197,9	205,2

Principaux écarts 2017 vs 2016 - Revenus

(en milliers de dollars)

	Conseil d'agglomération	Total
Comparatif 2016	22 951,0	22 951,0
Diminution des recettes liées aux événements	(238,6)	(238,6)
Diminution des recettes liées aux locations	(358,9)	(358,9)
Diminution des recettes liées aux stationnements	(300,0)	(300,0)
Diminution des recettes liées aux droits d'entrée	(100,0)	(100,0)
Augmentation des recettes liées aux commandites	33,0	33,0
Diminution des recettes liées aux concessions	(73,5)	(73,5)
Augmentation des recettes liées à l'énergie	96,0	96,0
Diminution des recettes liées aux autres revenus	(27,0)	(27,0)
Augmentation de la contribution - Ville de Montréal	-	-
Variation totale (budget 2017 - budget 2016)	(969,0)	(969,0)
Budget 2017	21 982,0	21 982,0

Principaux écarts 2017 vs 2016 - Revenus

- Baisse des revenus d'approximativement 8 % due à une diminution des événements, des revenus de location, des places de stationnement et des droits d'entrée. La SPJD déploiera tous les efforts afin de minimiser l'impact du chantier du PAMV sur les revenus.



Principaux écarts 2017 vs 2016 - Dépenses

(en année-personne et en milliers de dollars)

	a-p.	Conseil d'agglomération	Total
Comparatif 2016	197,9	22 951,0	22 951,0
Augmentation des dépenses liées à la Direction générale	1,0	3,8	3,8
Augmentation des dépenses liées à l'Administration	1,4	245,1	245,1
Augmentation des dépenses liées aux communications et à la programmation	4,5	178,7	178,7
Augmentation des dépenses liées à l'énergie	-	130,2	130,2
Augmentation des dépenses liées aux infrastructures	1,0	436,8	436,8
Diminution des dépenses liées aux opérations	(7,6)	(443,9)	(443,9)
Transfert des dépenses liées à l'amélioration de l'entretien aux unités concernées	-	(1 067,0)	(1 067,0)
Augmentation des dépenses liées aux frais financiers	-	68,3	68,3
Diminution des dépenses liées à l'amortissement	-	(15,0)	(15,0)
Augmentation des effectifs capitalisés (Infrastructures)	7,0	-	-
Variation totale	7,3	(463,0)	(463,0)
Budget 2017	205,2	22 488,0	22 488,0

Principaux écarts 2017 vs 2016 - Dépenses

- Diminution des revenus de 969 000 \$
- Diminution des dépenses de 463 000 \$

Nous anticipons un déficit en 2017 de 506 000 \$.

Société du parc Jean-Drapeau
1, circuit Gilles-Villeneuve
Montréal (Québec) H3C 1A9

Jean-François Mathieu
(514) 872-7326
jfmathieu@parcjeandrapeau.com

FIN
DE LA
PRÉSENTATION

M E R C I