

Prévisions budgétaires 2017

Service des grands parcs, du verdissement et du Mont-Royal

Présentation à l'intention
des membres de la
Commission sur les finances et l'administration

Le 8 décembre 2016



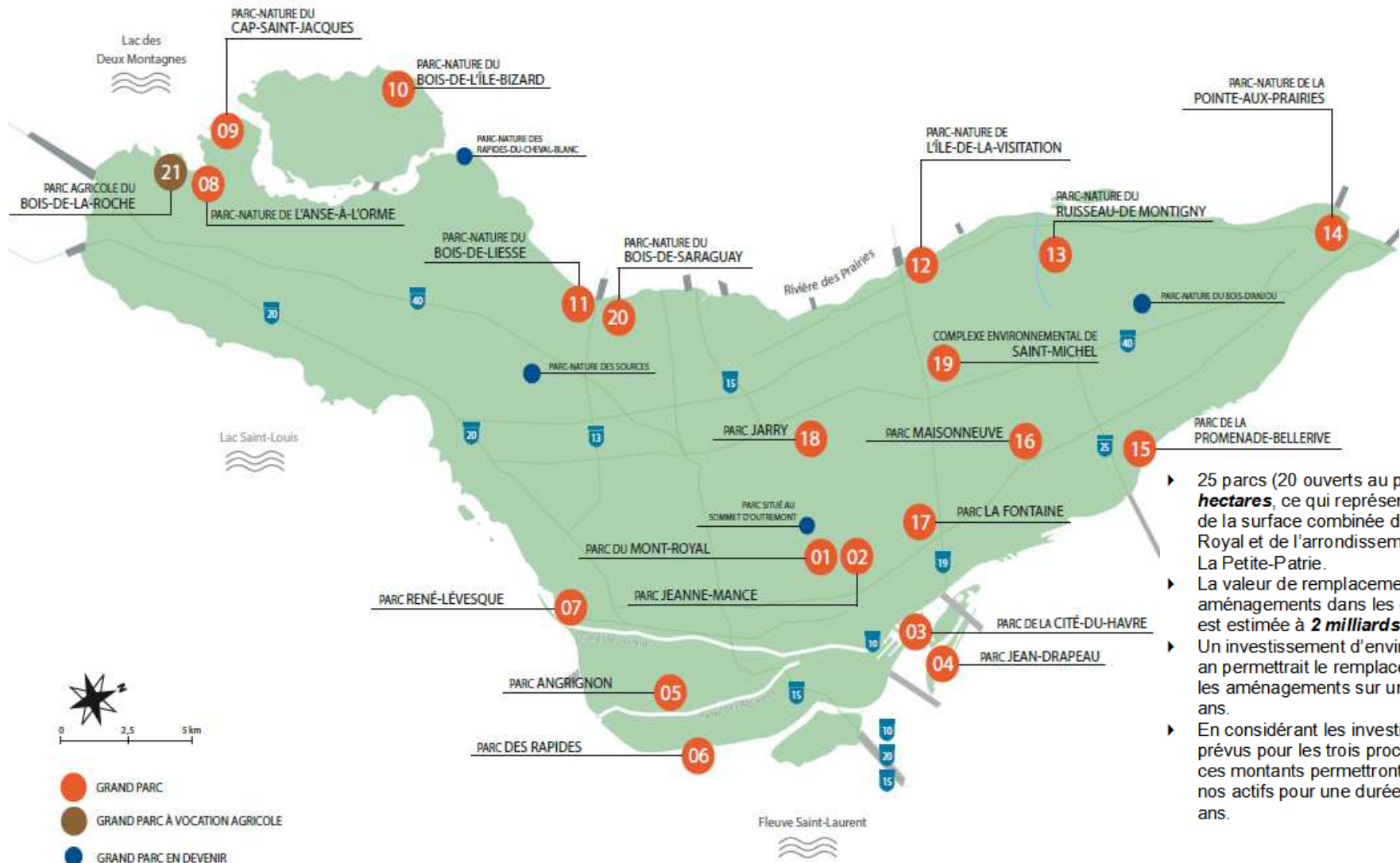
Plan de la présentation

- Mission
- Carte du réseau des grands parcs
- Organigramme 2016
- Objectifs 2016
- Réalisations 2016
- Bilan en matière de santé et sécurité au travail
- Démarche de stabilisation des effectifs
- Évolution budgétaire 2016
- Organigramme 2017
- Objectifs 2017
- Budget 2017
 - ▶ Revenus et dépenses par compétences
 - ▶ Revenus et dépenses par objets
 - ▶ Dépenses par catégories d'emplois
 - ▶ Variations de l'effectif par catégories d'emplois
- Principaux écarts 2017 vs 2016

Mission

En tant qu'acteur majeur dans l'aménagement d'une ville qui préserve son environnement, le Service des grands parcs, du verdissement et du Mont-Royal a comme mission d'améliorer la qualité de vie à Montréal par la protection, le développement, l'aménagement et la gestion de parcs et autres espaces verts.

Carte du réseau des grands parcs

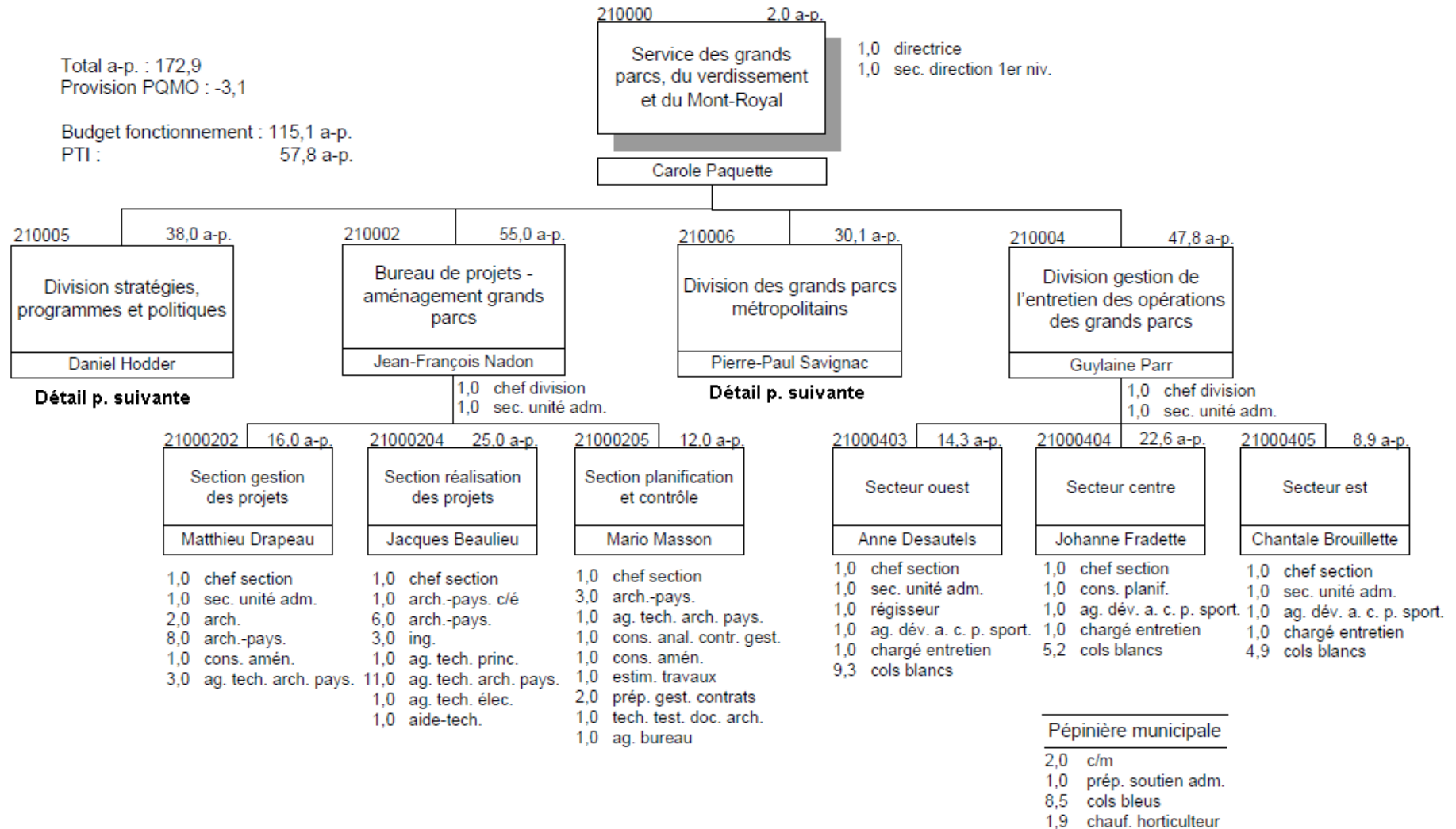


- ▶ 25 parcs (20 ouverts au public) sur **2 580 hectares**, ce qui représente un peu plus de la surface combinée du Plateau-Mont-Royal et de l'arrondissement Rosemont-La Petite-Patrie.
- ▶ La valeur de remplacement des aménagements dans les grands parcs est estimée à **2 milliards \$**.
- ▶ Un investissement d'environ 67 M\$ par an permettrait le remplacement de tous les aménagements sur un horizon de 30 ans.
- ▶ En considérant les investissements prévus pour les trois prochaines années, ces montants permettront de maintenir nos actifs pour une durée de vie de 30 ans.

Organigramme 2016

Total a-p. : 172,9
Provision PQMO : -3,1

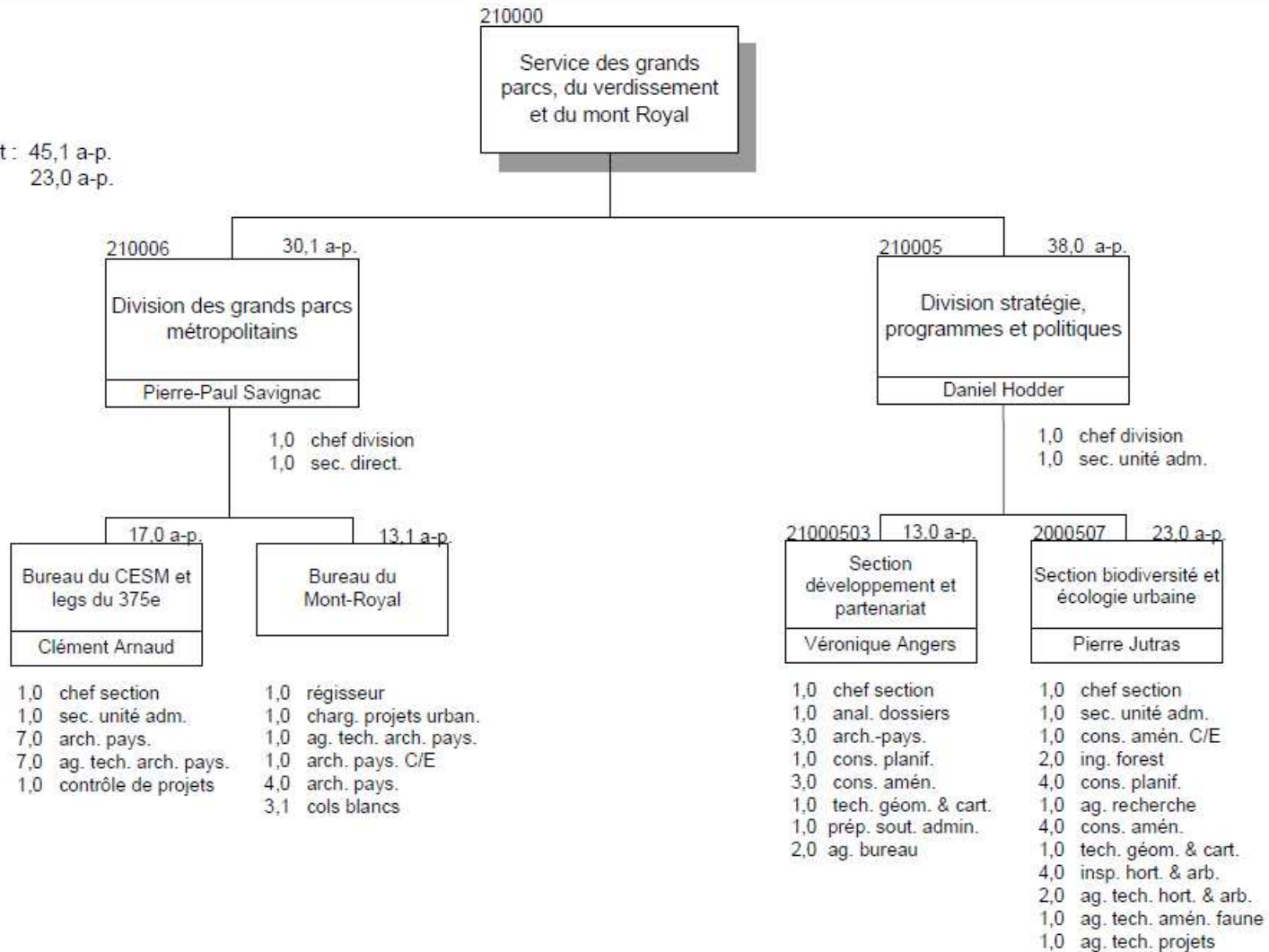
Budget fonctionnement : 115,1 a-p.
PTI : 57,8 a-p.



Organigramme 2016 (suite)

Total a-p. : 68,1

Budget fonctionnement : 45,1 a-p.
PTI : 23,0 a-p.



Objectifs 2016

L'opération, l'entretien et le développement du réseau des grands parcs

- ▶ Maintien des actifs;
- ▶ Poursuite de l'audit;
- ▶ Mise à niveau des 62 bâtiments situés dans les parcs-nature;
- ▶ Travaux de réfection de berges bordant les grands parcs;
- ▶ Ouverture du parc-nature du Bois-de-Saraguay.



Objectifs 2016



La gestion de la forêt urbaine

- ▶ Lutte à l'agrile du frêne;
- ▶ Plan d'action canopée;
- ▶ Les fosses d'arbres.

Objectifs 2016

Poursuite des initiatives d'augmentation de 6% à 10% des aires protégées en milieu terrestre



Objectifs 2016

Les écoterritoires et la protection des milieux naturels



Objectifs 2016

Réaménagement du secteur des Marais et réfection des passerelles au parc-nature de la Pointe-aux-Prairies



Objectifs 2016

Réfection des passerelles, du belvédère et des sentiers au Bois-de-l'Île-Bizard



Objectifs 2016

Le Plan de protection et de mise en valeur du Mont-Royal



- ▶ Poursuivre et promouvoir le développement du site internet officiel du Mont-Royal;
- ▶ Assurer le bon fonctionnement de la Table de concertation du Mont-Royal et de ses groupes de travail;
- ▶ Réaliser des études de caractérisation et élaborer des orientations pour guider l'élaboration d'un plan directeur pour le parc du Troisième-Sommet;
- ▶ Poursuivre l'élaboration des plans de gestion écologique avec les institutions concernées.

Objectifs 2016



Projets prioritaires des legs du 375^e

- ▶ Escales découvertes;
- ▶ CESM;
- ▶ Promenade urbaine Fleuve-Montagne;
- ▶ Place Vauquelin;
- ▶ Square Viger.

Plan de l'eau

- ▶ Réaliser les aménagements et les travaux annoncés dans le cadre du Plan de l'eau, soit: la renaturalisation de 3 ruisseaux, des aménagements en rives de la rivière des Prairies ainsi que des abords des vagues éternelles Guy et Habitat 67.



Terrains sportifs

- ▶ Maintenir le support en expertise du SGPVMR comme unité exécutante pour d'autres unités administratives (services centraux et arrondissements) en ce qui a trait à l'aménagement de terrains sportifs et d'aires de jeux.



Par exemple, pour 2016:

Mandats à titre d'unité exécutante

Requérant	Titre du projet	Prévisions \$
		2016
SDSS	CESM - Centre de soccer*	50 000,00 \$
SDSS	CSCR - Tennis*	100 000,00 \$
SDSS	CSCR - Piste d'athlétisme**	300 000,00 \$
SDSS	CSCR - Soccer et football synthétique*	125 000,00 \$
SDSS	CSCR - Baseball**	400 000,00 \$
SDSS	Programme de réfection des terrains de balle	4 000 000,00 \$
VSMPE	Parc Villeray - Baseball	1 500 000,00 \$
VSMPE	Parc René-Goupil - Réaménagement d'un terrain de mini-soccer en gazon synthétique	800 000,00 \$
SMVT	Cité administrative et place Vauquelin	10 000 000,00 \$
SMVT	Place du Canada*	700 000,00 \$
Ahuntsic-Cartierville	Parc d'Auteuil - Terrain de soccer synthétique*	50 000,00 \$
Total		18 025 000,00 \$

* Suivi de garantie et réception finale des travaux

** Fin des travaux et suivi de garantie

Réalisations 2016

Réalisation de la première phase d'aménagement et ouverture au public du parc-nature du Bois-de-Saraguay



Réalisations 2016

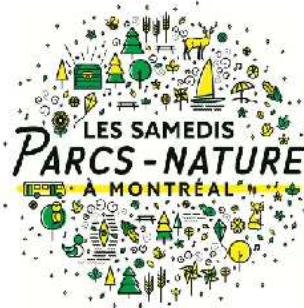
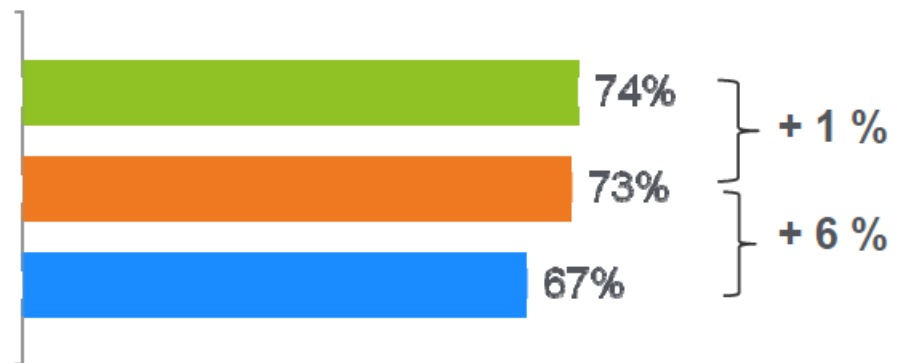
Implantation de l'événement « Les samedis parcs-nature » afin d'augmenter la notoriété de 5%

NOTORIÉTÉ DES PARCS-NATURE (AVANT ET APRÈS L'ÉVÉNEMENT)

APRÈS (base : tous; n : 817)

APRÈS (base : non exposé à
l'événement; n : 739)

AVANT (base : tous; n : 822)



Réalisations 2016

Développement de nouveaux outils de promotion en collaboration avec le Service des communications



Actualisation et développement de plans directeurs pour les parcs Maisonneuve et La Fontaine



PLAN DIRECTEUR DU PARC MAISONNEUVE

Service des grands parcs, du verdissement et du Mont-Royal
Section planification et contrôle des projets



Réalisations 2016

Réalisation du programme d'activités et services pour le réseau des grands parcs (développement d'activités favorisant l'accès à l'eau)



Réalisations 2016

Développement des profils clients afin de réaliser une stratégie de développement basée sur les besoins et les demandes des citoyens



Réalisations 2016

Développement d'une nouvelle offre de services en restauration au parc-nature de l'Île-de-la-Visitation.



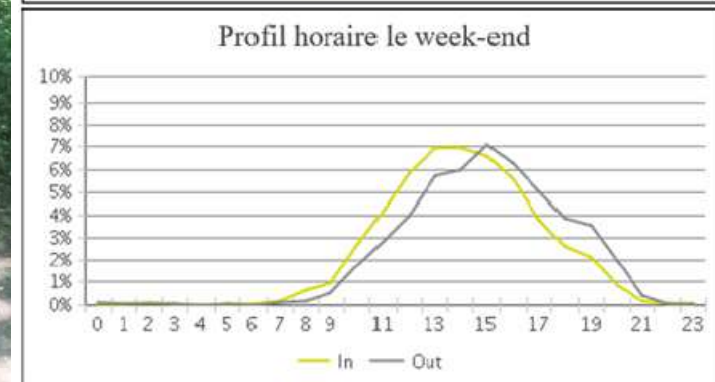
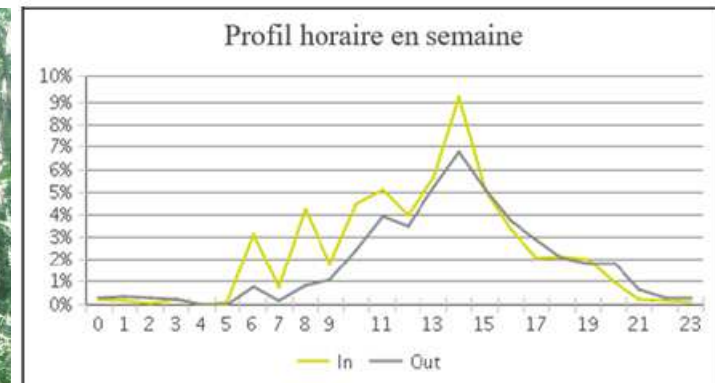
Réalisations 2016

Audit des parcs : développement du module pour l'application mobile afin de réaliser les inventaires en temps réel



Réalisations 2016

Réalisation du projet pilote d'éco-compteurs pour connaître la fréquentation au parc-nature du Cap-Saint-Jacques



Réalisations 2016

Le projet Cultiver l'espoir a remporté le prix du Gala de reconnaissance en environnement durable de Montréal, organisé par le CRE



Réalisations 2016



Forêt urbaine

Plantations

- ▶ Octroi de contrats de fourniture, de plantation, d'entretien et d'arrosage de 6 675 arbres sur les terrains municipaux. Ces plantations s'ajoutent aux quelque 8 400 arbres qui sont prévus être plantés par les arrondissements en 2016 (incluant le remplacement des frênes abattus).
- ▶ Financement de la plantation de 13 550 arbres sur terrains privés par SOVERDI et l'Alliance de la forêt urbaine en 2016.
- ▶ Augmentation de la production d'arbres (1 000 arbres) à la pépinière pour le Plan d'action canopée.



Lutte à l'agrile du frêne

- ▶ Travaux de dépistage sur 3 450 frênes en rues et en parcs.
- ▶ Coordination de l'abattage et du financement pour le remplacement de 4 123 frênes.
- ▶ Injection de 25 785 frênes publics et gestion d'un programme de subvention permettant le traitement de près de 4 500 frênes sur le domaine privé.



Réalisations 2016

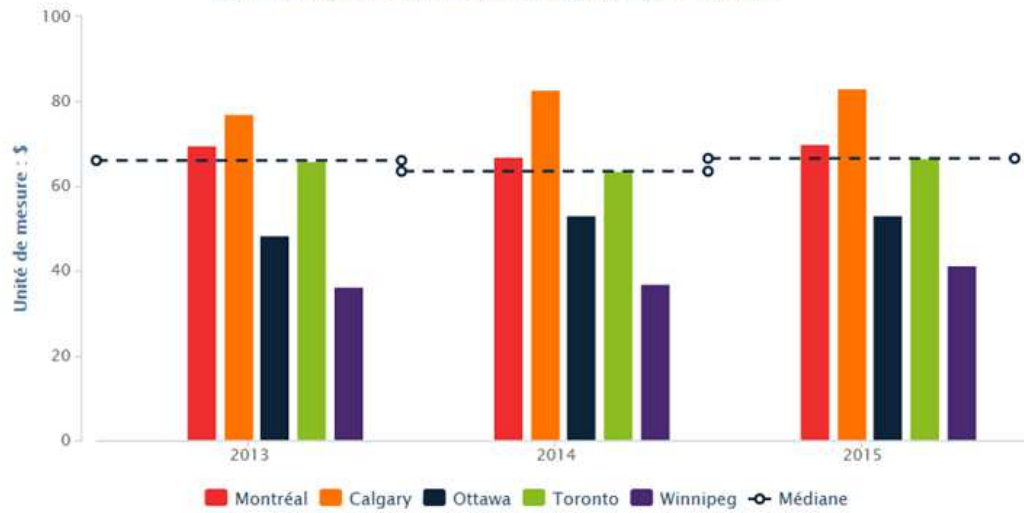


Biodiversité

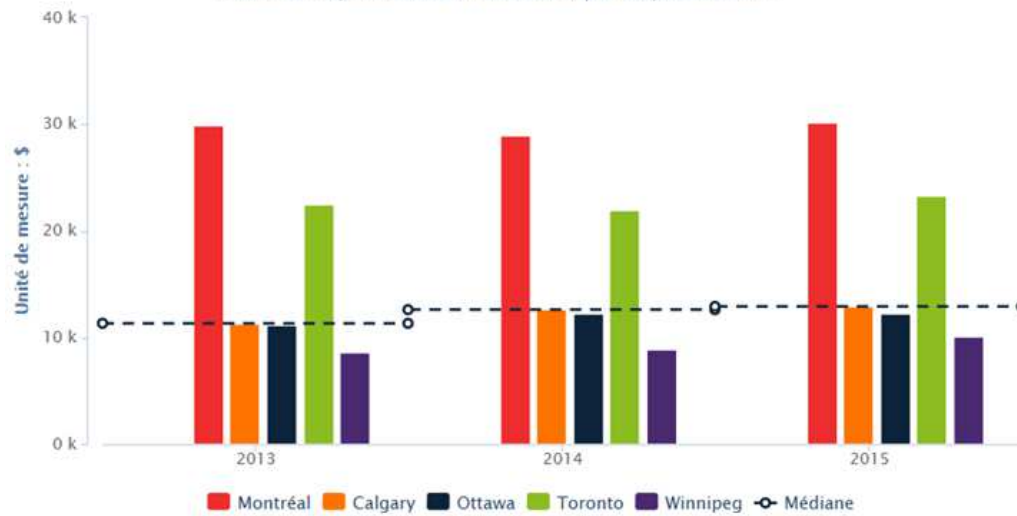
- ▶ Financement de projets de biodiversité sur les terrains institutionnels du Mont-Royal.
- ▶ Installation de nichoirs à crécerelle d'Amérique et autres aménagements écologiques au Complexe environnemental de Saint-Michel (CESM).
- ▶ Analyse des populations d'oiseaux en vue d'orienter les travaux d'aménagement dans les parcs-nature.
- ▶ Outil d'analyse de risque sur l'avifaune lors des travaux, en vue du respect des lois de conservation.
- ▶ Acquisition en vue de l'agrandissement du parc-nature du Bois-de-l'Île-Bizard au coût de 7 M\$.
- ▶ Plan de conservation et de mise en valeur du paysage humanisé de l'île Bizard.

Indicateurs REM Canada

Coûts d'exploitation relatifs aux parcs par habitant



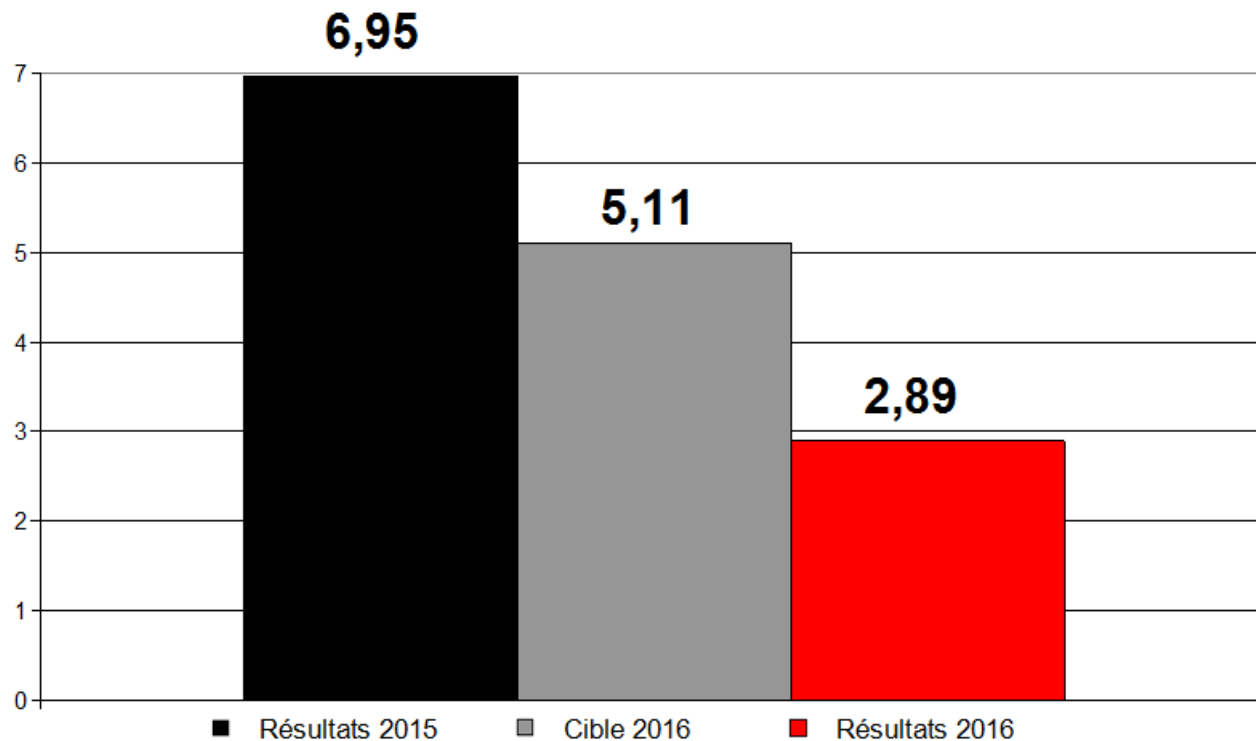
Coûts d'exploitation relatifs aux parcs par hectare



Bilan en matière de santé et sécurité au travail

Le taux de fréquence

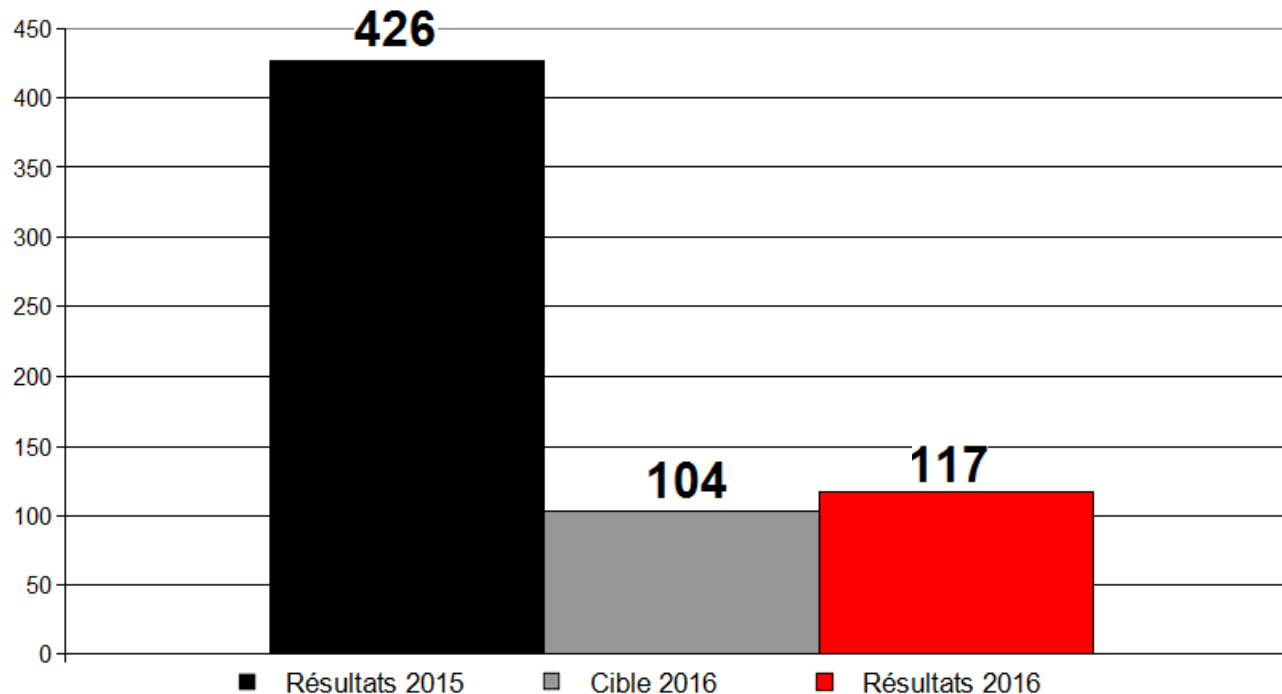
Au troisième trimestre 2016, le SGPVMR voit son taux de fréquence réduit de façon considérable à 2,89 par rapport à 6,95 en 2015.



Bilan en matière de santé et sécurité au travail

Le taux de gravité

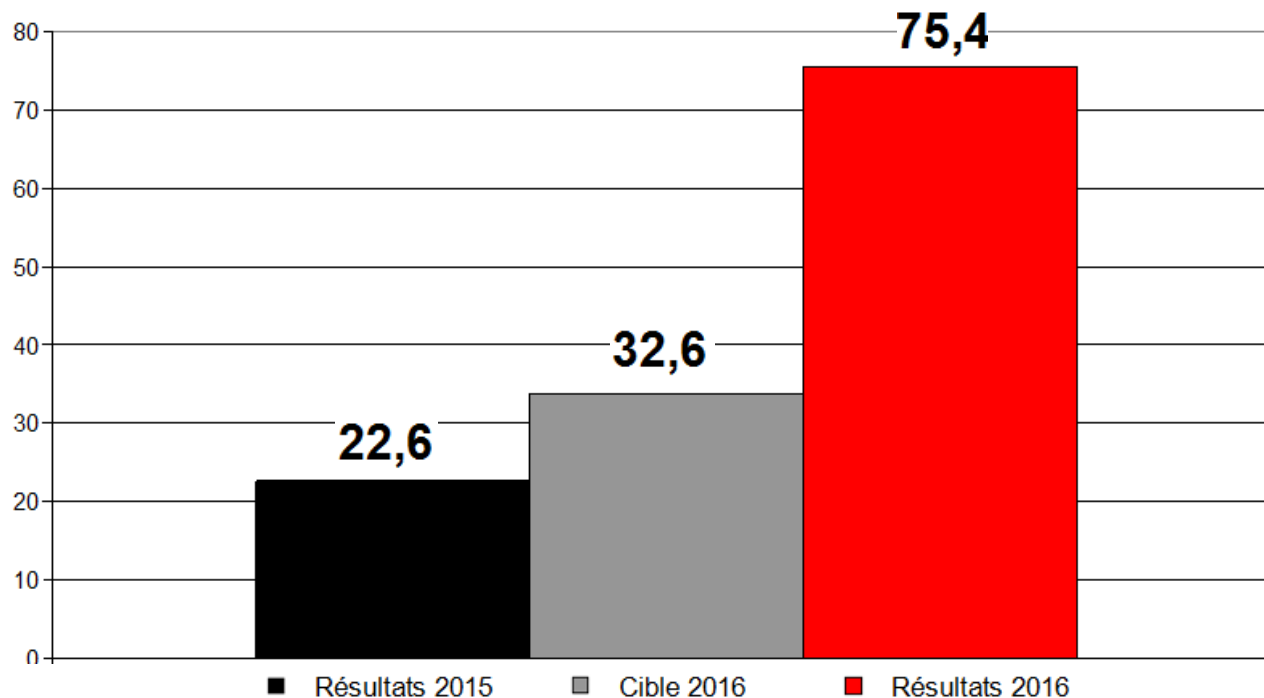
Au troisième trimestre 2016, le SGPVMR voit son taux de gravité à 117 jours de calendrier, soit une réduction de 309 jours de calendrier par rapport à 2015 (426).



Bilan en matière de santé et sécurité au travail

Ratio d'assignation temporaire

Au troisième trimestre 2016, le ratio d'assignation temporaire du Service se chiffre à 75,4 %, ce qui est une grande amélioration par rapport à 2015, où le taux n'était que de 22,6 %.



Bilan en matière de santé et sécurité au travail

Plan d'action SST (faits saillants)

Réalisations:

- ▶ Présentation sur les assignations temporaires aux gestionnaires
- ▶ Atelier d'auto-évaluation sur la prise en charge SST et communication des résultats aux gestionnaires
- ▶ Intervention ergonomique afin d'analyser les méthodes de travail à la pépinière municipale

En cours et à venir:

- ▶ Présentation sur les assignations temporaires aux employés et aux comités SST
- ▶ Analyse et enquête d'accidents (en continu)
- ▶ Observations (en continu)
- ▶ Ateliers de travail auprès des gestionnaires pour bonifier et développer les fiches d'assignation temporaire

Démarche de stabilisation des effectifs

Le SGPVMR a constaté qu'il était vulnérable sur le plan de la rétention de l'expertise et qu'il connaissait une instabilité engendrée par un taux de roulement élevé dans ses postes clés. Le SGPVMR a donc conduit, en 2016, une démarche visant à stabiliser les effectifs par la transformation de 34 postes temporaires en postes permanents.

Le comblement de ces 34 postes en permanence permettra au Service, entre autres, de répondre adéquatement à son carnet de commandes en expansion, de développer et de maintenir son expertise et de stabiliser la structure en minimisant les mouvements de personnel.

Évolution budgétaire 2016 - Revenus

Revenus - évolution budgétaire 2016

(en milliers de dollars)

	Conseil municipal	Conseil d'agglomération	Total
Budget original 2016	189,9	1 602,3	1 792,2
<u>Report des budgets de revenus additionnels - Années 2015 et antérieures</u>			
Entente de location d'emplacement d'antennes avec Société Radio-Canada, Groupe TVA et CTV télévision		681,1	681,1
Projet pilote - Plan d'action Canopée - entente Hydro-Québec	475,2	-	475,2
Promenades urbaines - FFQCD - Dialogue urbain Montréal-Paris	7,2	-	7,2
Revitalisation du parc de la Promenade Bellerive - Atelier d'histoire de Longue-Pointe	4,2	-	4,2
Subvention MTQ pour Projet Turcot	-	40,0	40,0
Subvention provenant du Fonds franco-québécois pour la coopération décentralisée pour la mise en œuvre du projet Paris - Montréal	6,1	-	6,1
<u>Budgets de revenus additionnels</u>			
Subvention MCC pour contribution au Collège Jean-de-Brébeuf - biodiversité	-	60,0	60,0
Projet pilote - Plan d'action Canopée - entente Hydro-Québec	100,0	400,0	500,0
Subvention provenant du Fonds franco-québécois pour la coopération décentralisée pour la mise en œuvre du projet Paris - Montréal	4,9	-	4,9
Contribution financière à l'Université de Montréal dans le cadre du programme de subvention pour le maintien et le rehaussement de la biodiversité	-	59,9	59,9
Projet d'entente de délégation pour la gestion du Programme d'aménagement durable des forêts (PADF) du ministère des Forêts, de la Faune et des Parcs dans la région de Montréal	-	160,0	160,0
Budget modifié 2016	787,5	3 003,3	3 790,8
Prévisions 2016	692,4	3 004,0	3 696,4
Surplus (déficit)	(95,1)	0,7	(94,4)
<u>Explications des principaux écarts</u>			
Non réalisation du revenu relié à la Pépinière municipale pour la vente du surplus de production d'arbres aux arrondissements	(167,2)	-	(167,2)
Divers	72,1	0,7	72,8
	(95,1)	0,7	(94,4)

Évolution budgétaire 2016 - Revenus

En 2016, les principaux revenus additionnels du SGPVMR proviennent:

- ▶ du report des revenus additionnels des années 2015 et antérieures (1 213,8 M\$);
- ▶ du versement de la deuxième tranche d'une subvention d'Hydro-Québec pour le soutien des initiatives de verdissement dans le cadre du projet « Plan d'action canopée » (500 k\$);
- ▶ d'une subvention du ministère des Forêts, de la faune et des Parcs pour la gestion du Programme d'aménagement des forêts (160 k\$).

Le principal écart s'explique:

- ▶ par l'annulation de la vente du surplus de production d'arbres aux arrondissements à la Pépinière municipale (167,2 k\$).

Évolution budgétaire 2016 - Dépenses

(en milliers de dollars)

	Conseil municipal	Conseil d'agglomération	Total
Budget original 2016	11 724,1	12 108,4	23 832,5
<u>Report des crédits additionnels associés à des revenus additionnels - Années 2015 et antérieures</u>			
Entente de location d'emplacement d'antennes avec Société Radio-Canada, Groupe TVA et CTV télévision	-	681,1	681,1
Projet pilote - Plan d'action Canopée - entente Hydro-Québec	475,2	-	475,2
Promenades urbaines - FFQCD - Dialogue urbain Montréal-Paris	7,2	-	7,2
Revitalisation du parc de la Promenade Bellerive - Atelier d'histoire de Longue-Pointe	4,2	-	4,2
Subvention MTQ pour Projet Turcot	-	40,0	40,0
Subvention provenant du Fonds franco-québécois pour la coopération décentralisée pour la mise en œuvre du projet Paris - Montréal	6,1	-	6,1
<u>Report des crédits additionnels pour affectations de surplus - Années 2015 et antérieures</u>			
Entente sur le développement culturel	-	35,5	35,5
<u>Crédits additionnels associés à des revenus additionnels</u>			
Subvention MCC pour contribution au Collège Jean-de-Brébeuf - biodiversité	-	60,0	60,0
Projet pilote - Plan d'action Canopée - entente Hydro-Québec	100,0	400,0	500,0
Subvention provenant du Fonds franco-québécois pour la coopération décentralisée pour la mise en œuvre du projet Paris - Montréal	4,9	-	4,9

Évolution budgétaire 2016 – Dépenses (suite)

(en milliers de dollars)

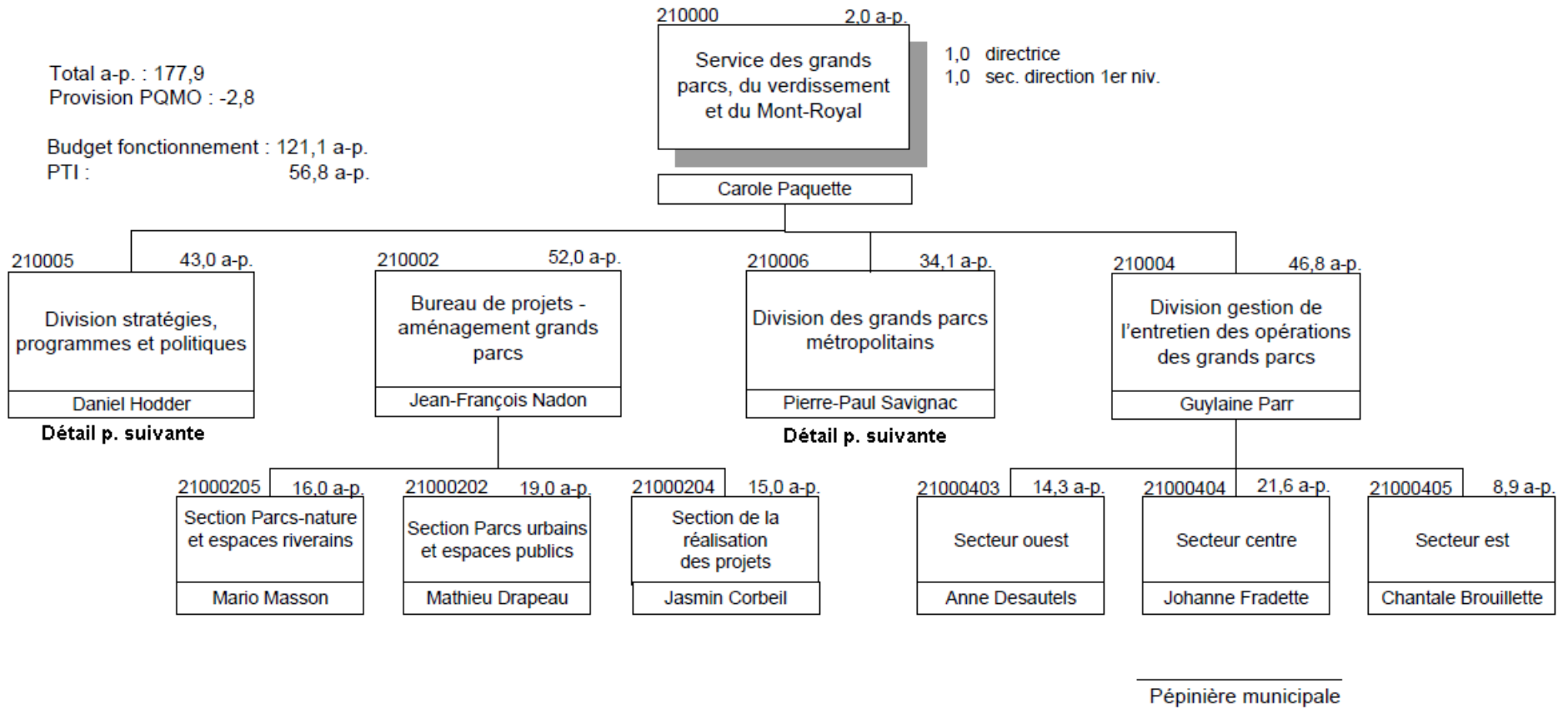
	Conseil municipal	Conseil d'agglomération	Total
Crédits additionnels			
Contribution financière à l'Université de Montréal dans le cadre du programme de subvention pour le maintien et le rehaussement de la biodiversité	-	59,9	59,9
Projet d'entente de délégation pour la gestion du Programme d'aménagement durable des forêts (PADF) du ministère des Forêts, de la Faune et des Parcs dans la région de Montréal	-	160,0	160,0
Création de 5 postes dans le cadre du plan d'action de la lutte à l'agrile du frêne afin de soutenir les arrondissements dans la gestion de la forêt urbaine	254,5		254,5
Complétion en 2016 des études déjà entamées en 2015 dans le cadre du Plan de l'Eau	-	111,5	111,5
Autres			
Virement budgétaire au Service de la culture	(76,0)	-	(76,0)
Divers	(28,2)	28,2	-
Budget modifié 2016	12 472,0	13 684,6	26 156,6
Prévisions 2016	12 519,5	13 757,6	26 277,1
Surplus (déficit)	(47,5)	(73,0)	(120,5)
Explications des principaux écarts			
Plan quinquennal de la main d'œuvre	(137,4)	(164,7)	(302,1)
Postes vacants	85,2	117,5	202,7
Employés mis en disponibilité	(46,3)	(53,6)	(99,8)
Divers	51,0	27,8	78,8
	(47,5)	(73,0)	(120,5)

Évolution budgétaire 2016 - Dépenses

Les principaux écarts s'expliquent de la façon suivante:

- ▶ La provision du Service des finances pour rencontrer les objectifs du PQMO ↓ 302,1 k\$
- ▶ Les surplus proviennent des postes vacants ↑ 202,7 k\$
- ▶ Le salaire d'un employé en disponibilité ↓ 99,8 k\$

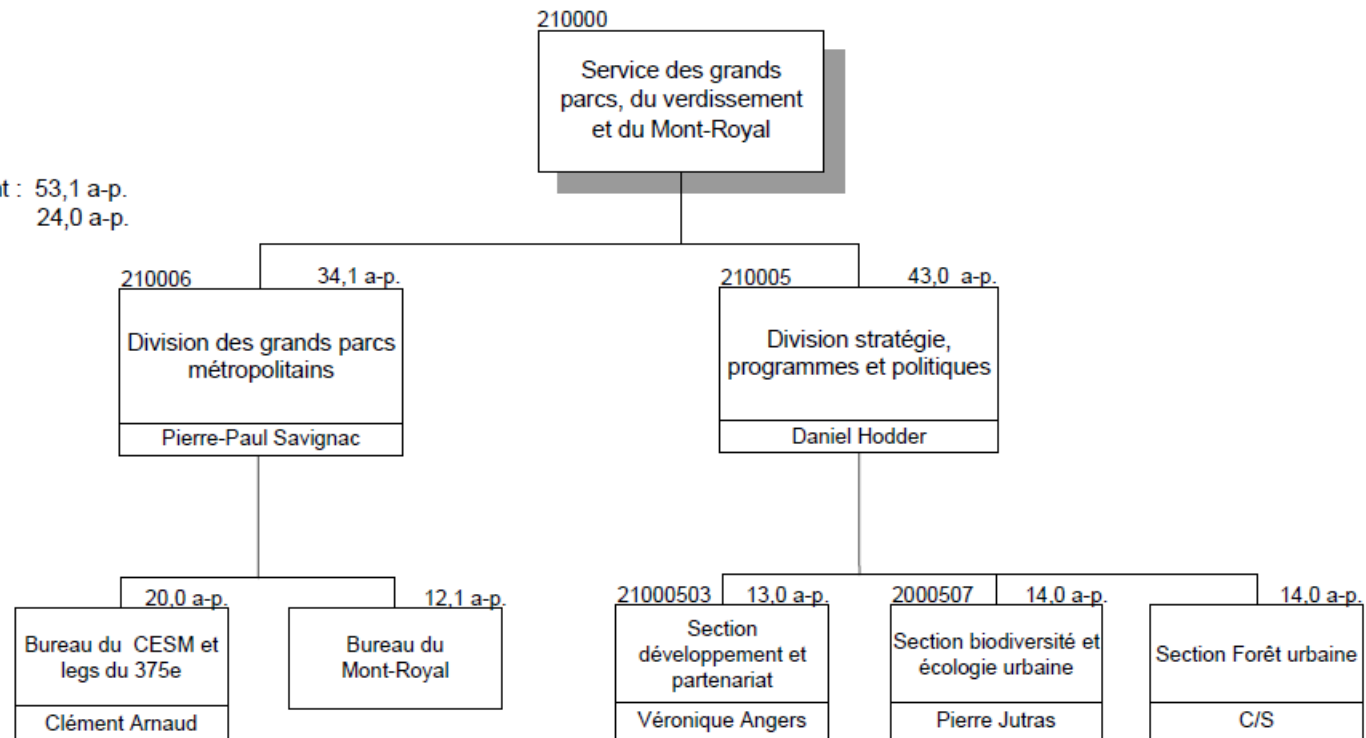
Organigramme 2017



Organigramme 2017 (suite)

Total a-p. : 77,1

Budget fonctionnement : 53,1 a-p.
PTI : 24,0 a-p.



Objectifs 2017

Réaliser les projets de legs du 375^e anniversaire de Montréal, à la fois à titre de service requérant et exécutant

- ▶ Ouverture de la Promenade urbaine Fleuve-Montagne, outil numérique et animation
- ▶ Aménagement des Escales découvertes sur le Mont-Royal
- ▶ Aménagement du pourtour du Complexe environnemental de Saint-Michel (CESM) et d'une portion du secteur plaine-boisé
- ▶ Place Vauquelin
- ▶ Début des travaux pour le réaménagement du square Viger îlots I et II



Objectifs 2017



Réaliser les travaux prioritaires de reconstruction ou de réfection dans le réseau des grands parcs

- ▶ Réfection de plans d'eau: **parcs Angrignon, Jarry et La Fontaine.**
- ▶ Réfection de sentiers, de ponceaux et d'équipements d'éclairage au **parc Angrignon.**
- ▶ Reconstruction de belvédères, de passerelles et de sentiers : **Bois-de-l'Île-Bizard, Bois-de-Liesse et Pointe-aux-Prairies.**
- ▶ Programme de réfection du parc immobilier **dans les parcs-nature.**
- ▶ Reconstruction des terrains de tennis et de soccer au **parc Jeanne-Mance.**
- ▶ Travaux d'amélioration de sécurité de la croix du **Mont-Royal.**
- ▶ Stabilisation des bâtiments au **parc agricole du Bois-de-la-Roche.**
- ▶ Réaliser des travaux d'urgence au **Port-de-Plaisance de Lachine** et au **parc René-Lévesque.**
- ▶ Remplacement de mobilier vétuste et autres travaux correctifs dans tout le réseau.

Objectifs 2017



Réaliser les travaux prioritaires d'aménagement ou de réaménagement dans le réseau des grands parcs

- ▶ Réaménagement du secteur nord (phase II) au **parc Jarry**.
- ▶ Réaménagement au **parc Maisonneuve** et au **parc La Fontaine** en lien avec la mise en œuvre des plans directeurs.
- ▶ Aménagement de la phase II du sentier des attraits au **parc-nature du Bois-de-Liesse**.
- ▶ Finalisation du réaménagement du secteur des marais au **parc-nature de la Pointe-aux-Prairies**.
- ▶ Réaménagement du secteur de la maison Smith au **parc du Mont-Royal**.
- ▶ Aménagement de sentiers - phase II au **parc-nature du Bois-de-Saraguay**.

Objectifs 2017



Réaliser les travaux prioritaires de planification dans le réseau des grands parcs

- ▶ Planification du réaménagement du chemin Remembrance et de la voie Camillien-Houde au **parc du Mont-Royal**.
- ▶ Élaboration d'un programme fonctionnel et technique pour la restauration du chalet du **parc du Mont-Royal** et l'implantation permanente de services de restauration.
- ▶ Planification en vue du statut de site patrimonial du **parc agricole du Bois-de-la-Roche**.
- ▶ Élaboration d'un cadre de planification de restauration des bâtiments au **parc-nature du Bois-de-Saraguay**.
- ▶ Élaboration d'un cadre de gestion pour le **parc du sommet d'Outremont**.
- ▶ Programme fonctionnel et technique (PFT) du pôle d'accueil du **parc Angrignon**.
- ▶ Planification du secteur Plaine est du **Complexe environnemental de Saint-Michel (CESM)**.
- ▶ Développement d'un concept pour le pôle d'accueil et la capitainerie à la marina Lachine au **parc René-Lévesque**.

Objectifs 2017



Forêt urbaine

- ▶ Poursuivre la lutte à l'agrile du frêne et intensifier les efforts dans les bois, notamment dans les parcs-nature et au parc du Mont-Royal.
- ▶ Mettre en œuvre, à la pépinière municipale, le plan de production d'arbres pour le Plan d'action canopée.
- ▶ Établir la proportion des frênes qui seront intégrés dans un programme de protection à long terme par rapport à ceux qui devront être remplacés parmi les 200 000 frênes.
- ▶ Élaborer, en collaboration avec les arrondissements, un plan de plantation à long terme en vue de l'atteinte de l'objectif d'augmentation de 5 % de la canopée et mise en œuvre d'un plan de production correspondant par la pépinière municipale.
- ▶ Élaborer, en collaboration avec les nombreux acteurs impliqués, une stratégie de revalorisation du bois de frênes abattus dans le cadre de la lutte à l'agrile du frêne.

Objectifs 2017



Protection et mise en valeur des milieux naturels

- ▶ Revoir le mode de gestion des milieux humides et hydriques sur l'ensemble du territoire en lien avec les modifications législatives du gouvernement du Québec.
- ▶ Poursuivre la stratégie en vue de protéger 10 % du territoire et prévoir un mode de gestion approprié des milieux naturels protégés.
- ▶ Proposer un plan de lutte aux plantes envahissantes qui menacent la biodiversité dans plusieurs parcs-nature.
- ▶ Poursuite des travaux en vue du dépôt des orientations d'aménagements pour l'écoterritoire de la rivière à l'Orme et de la falaise Saint-Jacques.

Objectifs 2017



Plan de l'eau

- ▶ Réaliser, en concertation avec les arrondissements, les aménagements en rives de la rivière des Prairies et développer des concepts d'aménagement pour les deux vagues éternelles.

Budget 2017

Revenus et dépenses par compétences

(en milliers de dollars)

	Revenus						
	Réel comparatif 2012	Réel comparatif 2013	Réel comparatif 2014	Réel comparatif 2015	Prévision comparative 2016	Budget comparatif 2016	Budget 2017
Conseil municipal	137,9	227,3	(8,2)	211,1	692,4	189,9	-
Conseil d'agglomération	1 839,8	1 538,9	1 509,2	1 706,4	3 004,0	1 602,3	1 625,2
Total	1 977,7	1 766,2	1 501,0	1 917,5	3 696,4	1 792,2	1 625,2

(en milliers de dollars)

	Dépenses						
	Réel comparatif 2012	Réel comparatif 2013	Réel comparatif 2014	Réel comparatif 2015	Prévision comparative 2016	Budget comparatif 2016	Budget 2017
Conseil municipal	5 636,1	3 925,8	5 699,6	11 437,9	12 130,6	11 335,2	12 422,5
Conseil d'agglomération	12 311,3	12 479,4	12 444,0	12 073,5	13 577,6	11 928,4	13 038,8
Total	17 947,4	16 405,2	18 143,6	23 511,4	25 708,2	23 263,6	25 461,3

Budget 2017

Revenus et dépenses par compétences

Le budget 2017 du Service des grands parcs, du verdissement et du Mont-Royal s'établit à 25,5 M\$ et affiche une variation à la hausse de 2,2 M\$, soit 9,4% par rapport au budget comparatif 2016.

Budget 2017

Revenus et dépenses par objets

Revenus par objets

(en milliers de dollars)

	Réel comparatif 2012	Réel comparatif 2013	Réel comparatif 2014	Réel comparatif 2015	Prévision comparative 2016	Budget comparatif 2016	Budget 2017
Autres services rendus	1 855,0	1 729,8	1 340,3	1 858,7	3 321,2	1 735,9	1 568,9
Autres revenus	60,5	25,1	15,4	47,3	38,8	21,3	21,3
Transferts	62,2	11,3	145,3	11,6	336,4	35,0	35,0
Total	1 977,7	1 766,2	1 501,0	1 917,6	3 696,4	1 792,2	1 625,2

Dépenses par objets

(en milliers de dollars)

	Réel comparatif 2012	Réel comparatif 2013	Réel comparatif 2014	Réel comparatif 2015	Prévision comparative 2016	Budget comparatif 2016	Budget 2017
Rémunération et cotisations de l'employeur	11 026,7	9 315,9	8 789,6	9 967,2	10 823,7	10 264,2	10 802,4
Transport et communication	217,1	276,8	373,2	432,4	370,2	141,9	142,6
Services professionnels	690,5	565,7	799,2	1 036,6	2 395,5	630,7	1 185,5
Services techniques et autres	1 204,1	1 436,4	3 351,4	3 145,9	5 806,6	7 418,9	8 420,1
Location, entretien et réparation	2 793,4	3 078,4	3 205,5	3 039,7	3 326,6	3 304,9	3 344,0
Biens non durables	734,0	981,9	764,2	4 795,9	1 653,2	849,5	868,2
Biens durables	138,0	146,3	102,0	77,8	42,0	21,5	21,5
Contributions à des organismes	1 098,8	559,1	713,0	971,1	1 245,6	587,2	632,2
Autres objets	44,8	44,8	45,6	44,8	44,8	44,8	44,8
Total	17 947,4	16 405,3	18 143,7	23 511,4	25 708,2	23 263,6	25 461,3

Budget 2017

Revenus et dépenses par objets

Principales variations budgétaires du service

Rémunération et cotisations de l'employeur : ↑ 0,5 M\$

- ▶ ↑ 0,5 M\$ suite à la création de 5 postes dans le cadre du Plan d'action de la lutte à l'agrile du frêne afin de soutenir les arrondissements dans la gestion de la forêt urbaine;
- ▶ ↑ 0,2 M\$ pour la création de 2 postes afin de réaménager en parc le Complexe environnemental de Saint-Michel (CESM) faisant partie des legs soulignant le 375^e anniversaire de la fondation de Montréal;
- ▶ ↓ 0,2 M\$ imputable aux économies anticipées reliées à un effort d'optimisation ciblé et à la gestion des postes vacants.

Biens et services : ↑ 1,7 M\$

- ▶ ↑ 1,1 M\$ pour couvrir les frais afférents aux contrats d'entretien et d'animation du CESM dès 2017;
- ▶ ↑ 0,8 M\$ pour l'animation de la promenade urbaine;
- ▶ ↓ 0,2 M\$ imputable à l'optimisation nette des dépenses en biens et services.

Budget 2017

Dépenses par catégories d'emplois

(en milliers de dollars)

	Budget comparatif 2012	Budget comparatif 2013	Budget comparatif 2014	Budget comparatif 2015	Budget comparatif 2016	Budget 2017
Rémunération et cotisations de l'employeur						
Cadres (Historique 2012-2013)	1 728,2	2 006,1	-	-	-	-
Cadres de gestion	-	-	1 992,6	2 180,8	2 481,7	2 512,1
Sous-total — Cadres	1 728,2	2 006,1	1 992,6	2 180,8	2 481,7	2 512,1
Contremaîtres	188,9	193,6	196,4	208,8	219,8	223,4
Cols blancs	2 899,0	3 155,8	3 147,2	3 454,7	3 173,2	3 542,4
Professionnels	2 943,9	3 237,8	2 468,1	3 033,8	3 668,9	4 036,5
Cols bleus	1 112,9	1 092,4	995,3	1 000,4	720,6	729,6
Réduction de 5 % de la rémunération globale	-	-	-	-	-	-
Économie anticipée	-	-	-	-	-	(241,6)
Total	8 872,9	9 685,7	8 799,6	9 878,5	10 264,2	10 802,4

Budget 2017 - Variations de l'effectif par catégories d'emplois

Années-personnes

	Budget comparatif 2012	Budget comparatif 2013	Budget comparatif 2014	Budget comparatif 2015	Budget comparatif 2016	Budget 2017
Rémunération et cotisations de l'employeur						
Cadres (Historique 2012-2013)	13,0	14,0	-	-	-	-
Cadres de gestion	-	-	14,2	14,2	16,0	17,0
Sous-total — Cadres	13,0	14,0	14,2	14,2	16,0	17,0
Contremaîtres	2,0	2,0	2,0	2,0	2,0	2,0
Cols blancs	55,3	56,0	58,2	56,3	52,9	56,1
Professionnels	27,5	30,5	23,2	26,2	30,7	33,7
Cols bleus	17,5	16,5	15,7	14,2	9,4	9,5
Réduction de 5 % de la rémunération globale	-	-	(5,9)	-	-	-
Économie anticipée	-	-	-	-	-	-
Total	115,3	119,0	107,4	112,9	111,0	118,3

Budget 2017 - Variations de l'effectif par catégories d'emplois

Les principaux écarts entre le budget 2017 et le budget comparatif 2016 sont:

- | | | |
|-------------------------------|----------|--|
| <u>Cadres:</u> | + 1 a.p. | ▶ Création d'un poste de chef de section pour la nouvelle section Forêt urbaine. |
| <u>Cols blancs:</u> | + 3 a.p. | ▶ 1 agent technique en architecture du paysage au CESM.
▶ 1 agent technique en horticulture et arboriculture et 2 inspecteurs pour le dossier de l'agrile du frêne.
▶ - 1 aide technique à la division Bureau de projets - Aménagement - grands parcs. |
| <u>Professionnels:</u> | + 3 a.p. | ▶ 1 conseiller en planification au CESM.
▶ 1 ingénieur forestier pour le dossier de l'agrile du frêne.
▶ 1 architecte paysagiste chef d'équipe à la division Bureau de projets - Aménagement - grands parcs. |

Principaux écarts 2017 vs 2016 - Revenus

(en milliers de dollars)

	Conseil municipal	Conseil d'agglomération	Total
Comparatif 2016	189,9	1 602,3	1 792,2
Indexation des revenus reliés à la location des antennes du Mont-Royal CTV/TVA	-	2,5	2,5
Indexation des revenus reliés à la tarification	3,9	20,4	24,3
Annulation de la vente des cahiers des charges qui sont dorénavant transmis via internet	(16,4)	-	(16,4)
Annulation du revenu relié à la Pépinière municipale pour la vente des arbres	(170,6)	-	(170,6)
Annulation du revenu relié aux distributrices dans le secteur Est des parcs-nature et transfert des activités en arrondissement	(6,8)	-	(6,8)
Variation totale	(189,9)	22,9	(167,0)
Budget 2017	-	1 625,2	1 625,2

Principaux écarts 2017 vs 2016 - Dépenses

(en années-personnes et en milliers de dollars)

	a-p.	Conseil municipal	Conseil d'agglomération	Total
Comparatif 2016	111,0	11 335,2	11 928,5	23 263,7
<u>Ajustements à l'enveloppe</u>				
Ajustement de la rémunération globale	-	15,6	16,4	32,0
Création de 5 postes dans le cadre du plan d'action de la lutte à l'agrite du frêne afin de soutenir les arrondissements dans la gestion de la forêt urbaine	5,0	456,8	50,8	507,6
Réaménagement en parcs du Complexe environnemental Saint-Michel (CESM) faisant partie des legs soulignant le 375e anniversaire de la fondation de Montréal	2,0	-	1 364,2	1 364,2
Ajustement pour l'animation de la promenade urbaine	-	800,0	-	800,0
Ajustement pour Cultiver l'espoir	-	-	45,0	45,0
Renversement de l'ajustement non récurrent de la base budgétaire dans le cadre du Plan de l'Eau, pour le programme de renaturalisation des ruisseaux	-	(145,0)	-	(145,0)
Augmentation des dépenses pour le Bureau expertise parcs	-	108,0	12,0	120,0
Autres ajustements à l'enveloppe	0,3	(30,2)	100,9	70,7
<u>Optimisation de la gestion des postes vacants</u>	-	(117,9)	(123,7)	(241,6)
<u>Optimisation 2017</u>	-	-	(355,3)	(355,3)
Variation totale	7,3	1 087,3	1 110,3	2 197,6
Budget 2017	118,3	12 422,5	13 038,8	25 461,3

Service des grands parcs, du verdissement et du Mont-Royal

Mme Carole Paquette, directrice
Service des grands parcs, du verdissement et du Mont-Royal
801 rue Brennan, 4^e étage
Montréal (Québec) H3C 0G4

514-872-1457
cpaquette@ville.montreal.qc.ca

**FIN
DE LA
PRÉSENTATION
M E R C I**