

# Prévisions budgétaires 2017 Service du greffe

Présentation à l'intention  
des membres de la  
Commission sur les finances et l'administration

Le 7 décembre 2016



# Plan de la présentation

- Mission
- Organigramme 2016
- Objectifs et réalisations 2016
- Indicateurs de performance
- Bilan en matière de santé et sécurité au travail
- Évolution budgétaire 2016
- Organigramme 2017
- Objectifs 2017
- Budget 2017
  - ▶ Revenus et dépenses par compétences
  - ▶ Revenus et dépenses par objets
  - ▶ Dépenses par catégories d'emplois
  - ▶ Variations de l'effectif par catégories d'emplois
- Principaux écarts 2017 vs 2016

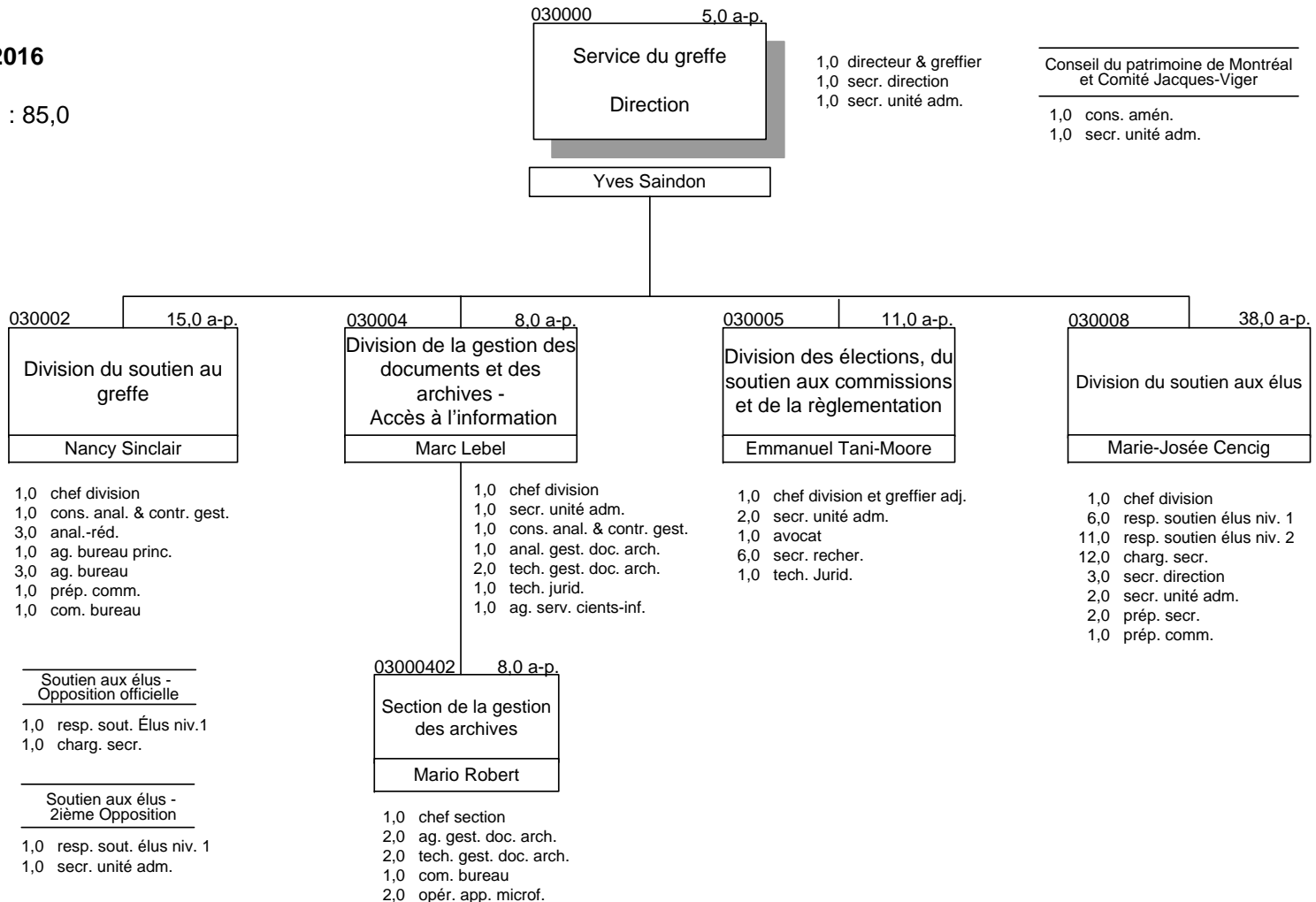
# Mission

- Préparation, tenue et suivi des séances du comité exécutif, du conseil municipal et du conseil d'agglomération
- Soutien opérationnel et professionnel aux commissions permanentes du conseil municipal et du conseil d'agglomération
- Gestion des documents et des archives de la Ville, ainsi que le traitement et la signature des contrats
- Application de la Loi sur l'accès aux documents des organismes publics et sur la protection des renseignements personnels et de la Loi sur les archives
- Gestion des processus électoraux

# Organigramme 2016

## Budget 2016

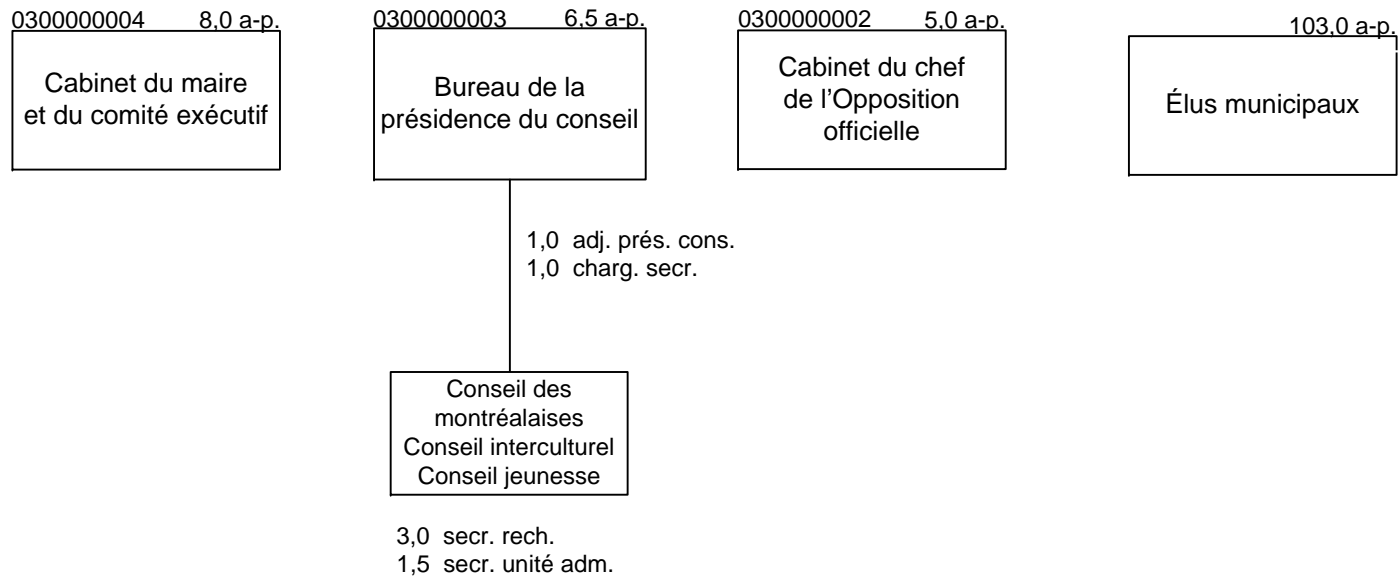
Total a-p. : 85,0



# Organigramme 2016 (suite)

## Budget 2016

Total a-p. : 122,5



# Objectifs et réalisations 2016

## Objectifs 2016

- Élaborer un plan d'action visant la réduction significative (au moins 10%) des demandes d'accès à l'information et assurer, à cette fin, la concertation auprès des différentes unités d'affaires concernées
- Réaliser la numérisation de substitution de documents d'archives, notamment de l'ensemble des rôles d'évaluation des années 1849 à 1994 de manière à affirmer notre statut de leader en ce domaine parmi les grandes villes du Canada. Ces archives occupent un espace considérable de nos voûtes (plus de 105 mètres linéaires) qui pourra ainsi être rendu disponible et sont fortement consultés, notamment par les chercheurs en généalogie

## Réalisations 2016

- Le plan d'action élaboré a identifié comme cible prioritaire les demandes d'évaluation environnementale qui représentent 24% des demandes traitées (950 / an). Des discussions sont présentement en cours avec le Service de l'environnement et notre objectif est que les citoyens n'aient plus à faire des demandes d'accès à l'information pour obtenir les informations souhaitées
- À ce jour, 11% des rôles d'évaluation sont maintenant disponibles sur notre site internet et nous prévoyons que 50% des rôles seront disponibles à la fin de l'année et que l'ensemble le sera au printemps 2017

# Objectifs et réalisations 2016 (suite)

## Objectifs 2016

- Développer des outils d'interaction entre les citoyens et les commissions permanentes ainsi que la mise en place de la pétition électronique associée au droit d'initiative
- Développer un « Espace élus » sur notre site web et y regrouper toute l'information pratique pour les élus (conditions de travail, assurances collectives, régime de retraite, code d'éthique, déclaration des intérêts pécuniaires, documentation relative aux assemblées des instances centrales, etc.)

## Réalisations 2016

- Dans le cadre de la consultation sur la politique de développement social, les citoyens peuvent donner leur point de vue en répondant à un sondage en ligne. À ce jour, des centaines de citoyens ont répondu à l'appel. Les résultats de ce sondage en ligne seront utiles tant aux unités d'affaires qu'aux commissaires dans le cadre de leur analyse
- À l'égard de la mise en place de la pétition électronique, tout le développement informatique a été réalisé et complété en octobre. La mise en place de la plateforme est prévue après l'année électorale puisque le droit d'initiative est suspendu pendant cette année
- Le développement de la maquette du site « Espace élus » est complété et nous en sommes aux derniers ajustements en prévision d'une mise en ligne au début de 2017

# Indicateurs de performance Greffe (1)

## Réseau d'étalonnage municipal du Canada

### Coût du personnel rattaché aux archives et à la gestion des documents par habitant



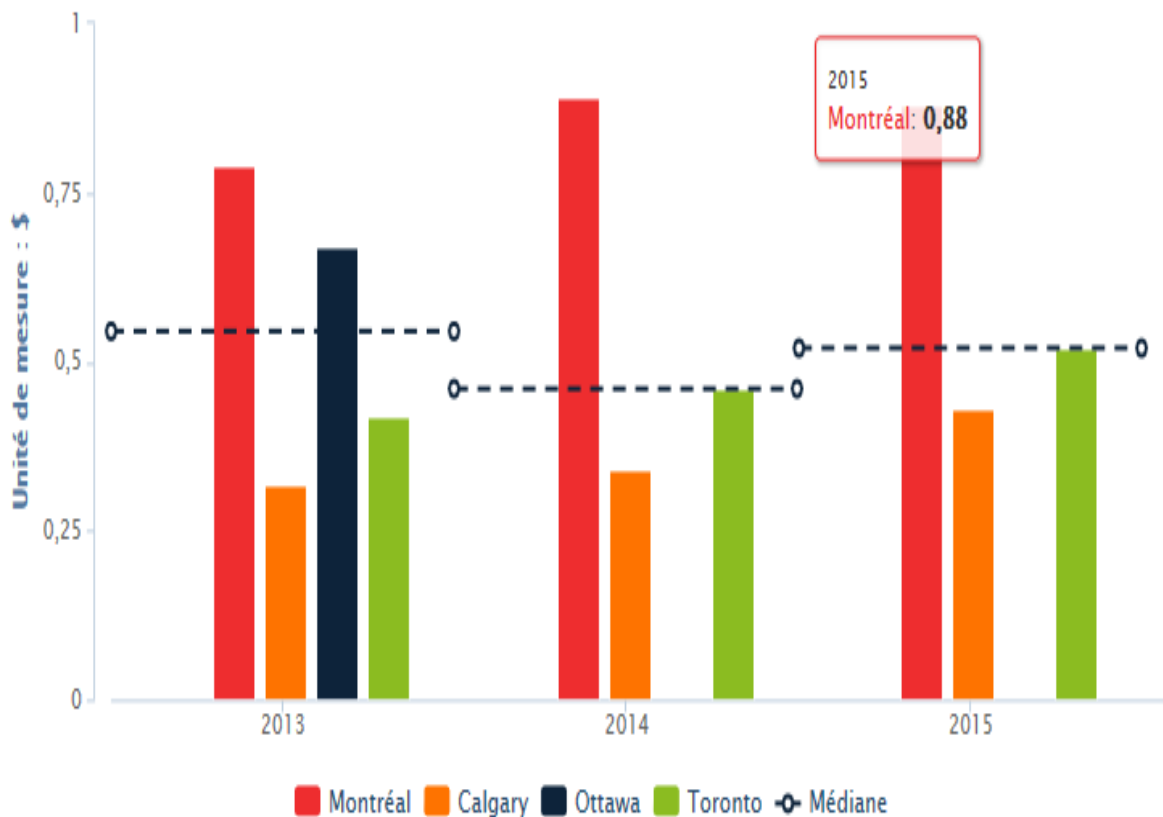
Cet indicateur considère les coûts du personnel directement ou indirectement rattaché aux archives et à la gestion des documents ainsi que la portion salariale du personnel de soutien (finance, administration et technologie de l'information uniquement). Les coûts de soutien tels que ceux relatifs aux ordinateurs, aux téléphones, aux mobiliers de bureau sont exclus. La population de la Ville de Montréal correspond à la valeur estimée par l'Institut de la statistique du Québec (ISQ) au 1er juillet de l'année de référence.



# Indicateurs de performance Greffe (2)

## Réseau d'étalonnage municipal du Canada

Coût du personnel rattaché au programme d'accès à l'information et de protection des renseignements personnels par habitant



Cet indicateur considère les coûts du personnel directement ou indirectement rattaché au programme d'accès à l'information et de protection des renseignements personnels ainsi que la portion salariale du personnel de soutien (finance, administration et technologie de l'information uniquement). Les coûts de soutien tels que ceux relatifs aux ordinateurs, aux téléphones, aux mobiliers de bureau sont exclus. La population de la Ville de Montréal correspond à la valeur estimée par l'Institut de la statistique du Québec (ISQ) au 1er juillet de l'année de référence.

# Indicateurs de performance Greffe (3) Réseau d'étalonnage municipal du Canada

Coûts d'administration par demande du programme d'accès à l'information

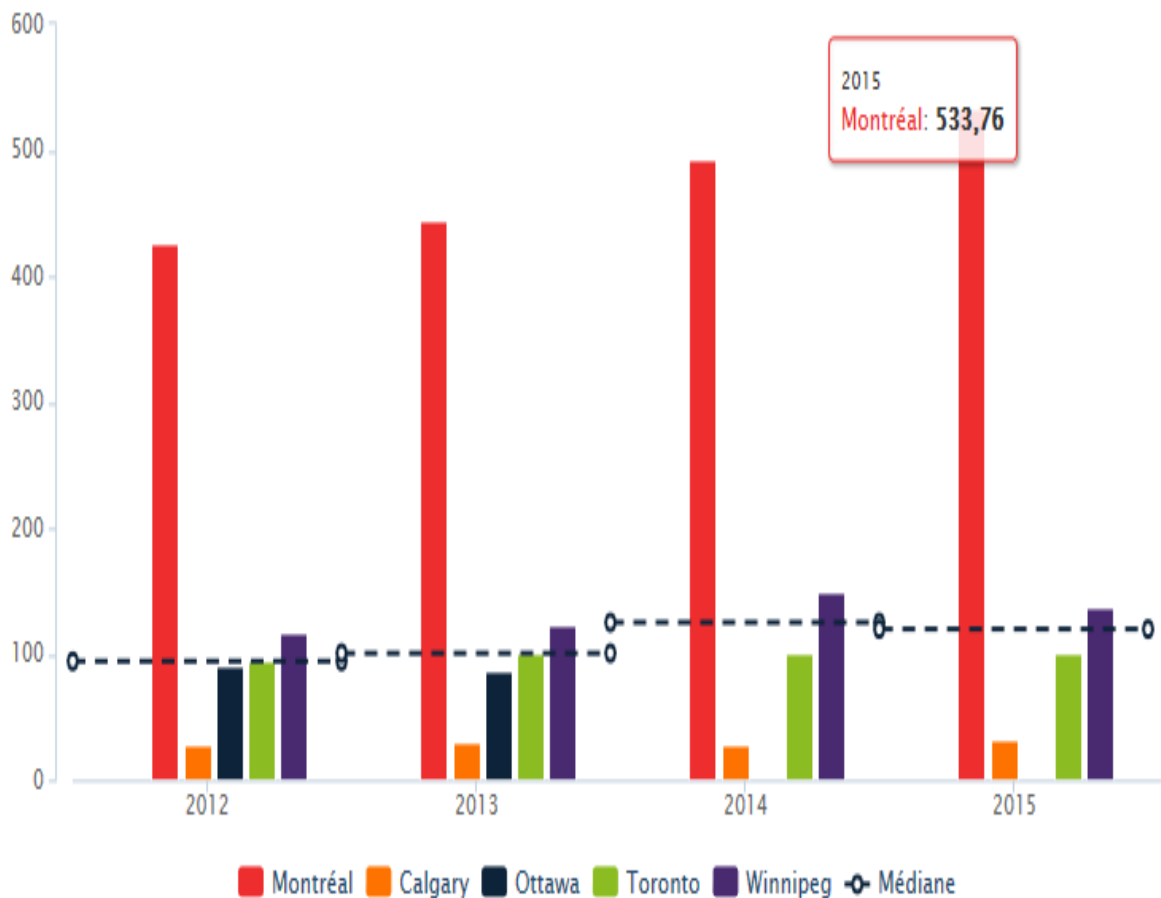


Cet indicateur considère les coûts relatifs au traitement des demandes d'accès à l'information. Sont exclus les coûts des activités rattachées à la tenue des dossiers et à l'archivage, de même que les coûts des activités de soutien aux conseils et aux comités. L'indicateur porte sur le nombre de demandes traitées par le Service du greffe et par les secrétaires des 19 arrondissements.

# Indicateurs de performance Greffe (4)

## Réseau d'étalonnage municipal du Canada

Nombre de demandes d'accès à l'information pour 100 000 habitants

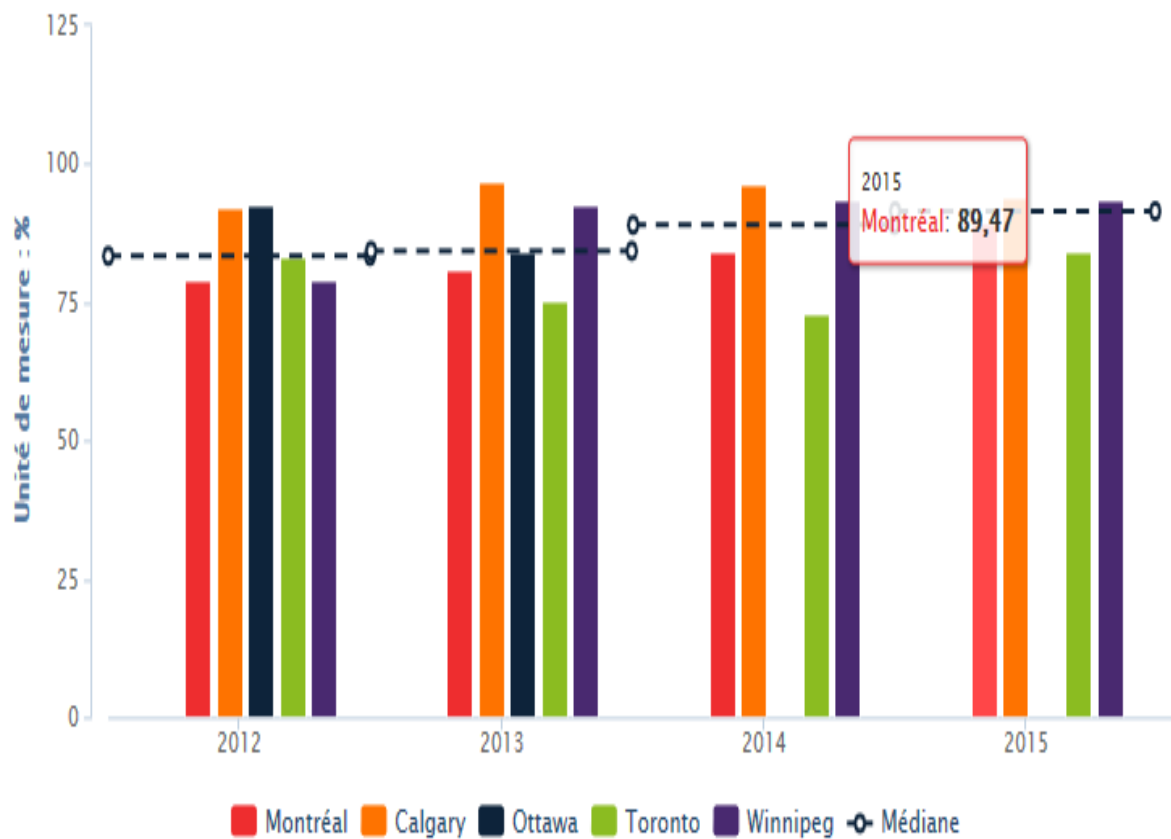


Cet indicateur recense le nombre de demandes d'accès à l'information reçues en vertu de la Loi sur l'accès aux documents des organismes publics et sur la protection des renseignements personnels. Sont exclues du dénombrement, les demandes relevant du Service de police de la Ville de Montréal (SPVM) et des organisations paramunicipales. En vertu de cette loi, une personne peut demander d'avoir accès à un document produit ou à un document personnel la concernant que détient la Ville de Montréal ou l'un de ses arrondissements. Cette loi s'applique à tout renseignement.

# Indicateurs de performance Greffe (5)

## Réseau d'étalonnage municipal du Canada

Pourcentage de demandes d'accès à l'information, incluant les prolongations et les avis à des tiers, traitées dans les délais prescrits

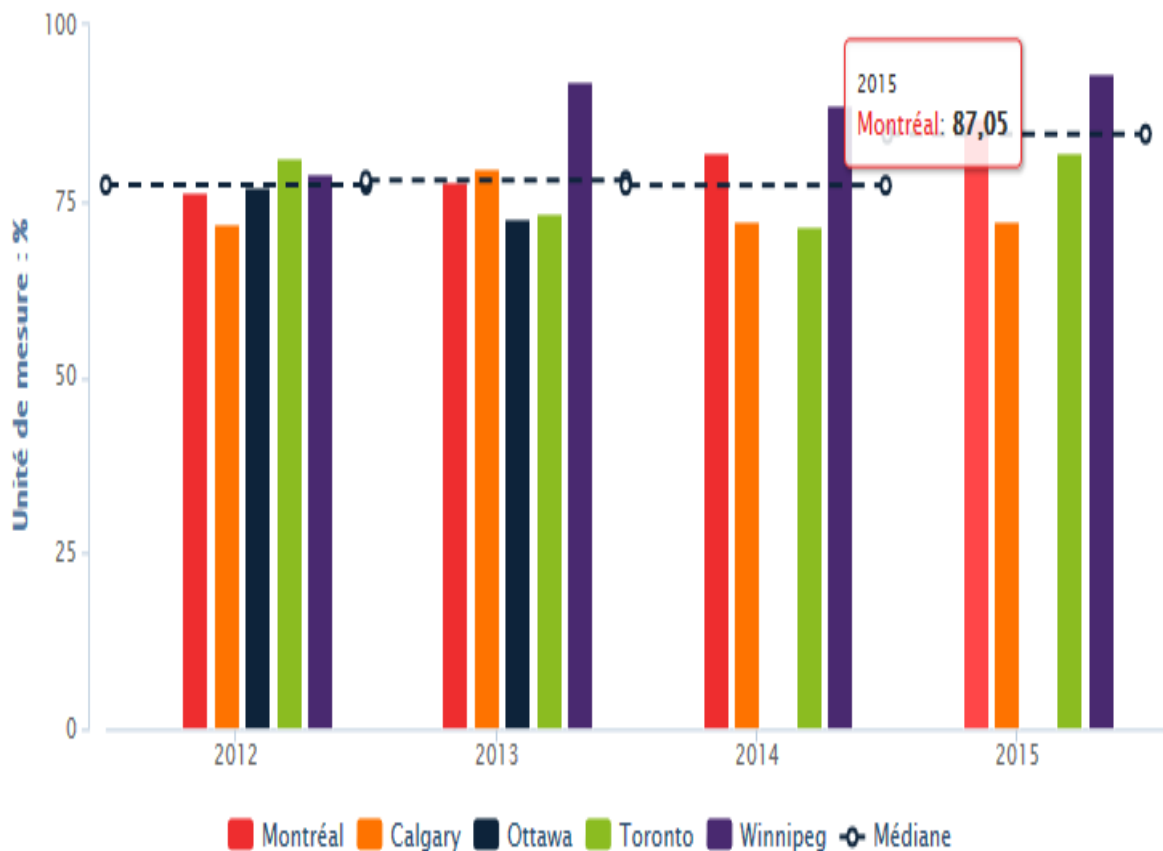


Cet indicateur recense le nombre de demandes d'accès à l'information incluant les prolongations, et les avis à des tiers, traitées dans les délais prescrits. En principe, le greffier ou le secrétaire d'arrondissement dispose d'au plus 20 jours ouvrables pour répondre à une demande. Toutefois, ce délai peut être prolongé de 10 jours, si cela s'avère nécessaire et à la condition d'en aviser le demandeur par écrit. Par ailleurs, ce délai peut être prolongé si la demande vise un renseignement industriel, financier, commercial, scientifique, technique ou syndical fourni par un tiers.

# Indicateurs de performance Greffe (6)

## Réseau d'étalonnage municipal du Canada

Pourcentage de demandes d'accès à l'information, incluant les prolongations, traitées dans les délais prescrits



Cet indicateur recense le nombre de demandes d'accès à l'information, incluant les prolongations, traitées dans les délais prescrits. En principe, le greffier ou le secrétaire d'arrondissement dispose d'au plus 20 jours ouvrables pour répondre à une demande. Toutefois, ce délai peut être prolongé de 10 jours, si cela s'avère nécessaire et à la condition d'en aviser le demandeur par écrit.

# Bilan en matière de santé et sécurité au travail

- En date du 30 septembre 2016, aucun événement avec ou sans perte de traitement n'a été signalé comparativement à 2 événements sans perte de traitement en 2015
- Les membres du comité local en santé et sécurité au travail du Service du greffe et de la Direction générale se sont réunis à 3 occasions au cours de 2016. L'inspection annuelle des lieux de travail a été réalisée le 15 novembre

## Évolution budgétaire 2016 - Revenus

**Revenus - évolution budgétaire 2016**

(en milliers de dollars)

	Conseil municipal	Conseil d'agglomération	Total
Budget original 2016	927,8	118,1	1 045,9
Budget modifié 2016	927,8	118,1	1 045,9
Prévisions 2016	188,6	-	188,6
Surplus (déficit)	(739,2)	(118,1)	(857,3)
<b><u>Explications des principaux écarts</u></b>			
Principalement dû à la fin de l'amortissement des revenus de la CARRA (surplus régime de retraite des élus)	(739,2)	(118,1)	(857,3)
	(739,2)	(118,1)	(857,3)

## Évolution budgétaire 2016 - Dépenses

**Dépenses - évolution budgétaire 2016**

(en milliers de dollars)

	Conseil municipal	Conseil d'agglomération	Total
<b>Budget original 2016</b>	30 256,2		30 256,2
Élections partielles	499,2		499,2
Mise en place d'un service d'halte garderie	10,0		10,0
Transfert d'activités d'impression du Service des communications	171,4	-	171,4
<b>Budget modifié 2016</b>	30 936,8		30 936,8
<b>Prévisions 2016</b>	30 247,5		30 247,5
<b>Surplus (déficit)</b>	689,3		689,3
<b><u>Explications des principaux écarts</u></b>			
Économies en lien avec l'abolition de deux postes en cours d'années dans le cadre du PQMO	90,6		90,6
Autres économies dans la rémunération et les charges sociales	235,5		235,5
Économies dans les autres familles de dépenses	363,2		363,2
	689,3		689,3



# Objectifs 2017

- Par rapport à 2013, le budget de l'élection municipale de 2017 est réduit de 6,6 % (1 M \$). Dans ce contexte et compte tenu de l'inflation et de l'augmentation des coûts de système, maintenir les mesures mises en place afin de favoriser la participation électorale constitue un objectif ambitieux que le Bureau des élections entend relever.
- Montréal est, parmi les villes membres de la REM, celle qui connaît le plus grand nombre de demandes d'accès à l'information (plus de 9 000 par année sans compter celles du SPVM). Il nous faut bien comprendre ce phénomène avant de pouvoir proposer des mesures efficaces qui permettront de réduire significativement ce nombre. Nous tracerons un bilan de la situation et avec nos partenaires des arrondissements et du SPVM, nous proposerons des actions pour tendre à renverser ce phénomène.
- Nous appuierons la réflexion et les démarches qui seront conduites par le Bureau de la présidence du conseil pour améliorer les modalités entourant la participation citoyenne à la période de questions lors des assemblées du conseil municipal.
- Dans le cadre des célébrations du 375<sup>e</sup> anniversaire de Montréal, notre Section des Archives sera fortement sollicitée afin de contribuer à la réalisation de nombreux événements par la mise en valeur des archives de la Ville. Nous contribuerons avec enthousiasme et professionnalisme, sans ajout d'effectif, à toutes ces demandes.

# Organigramme 2017

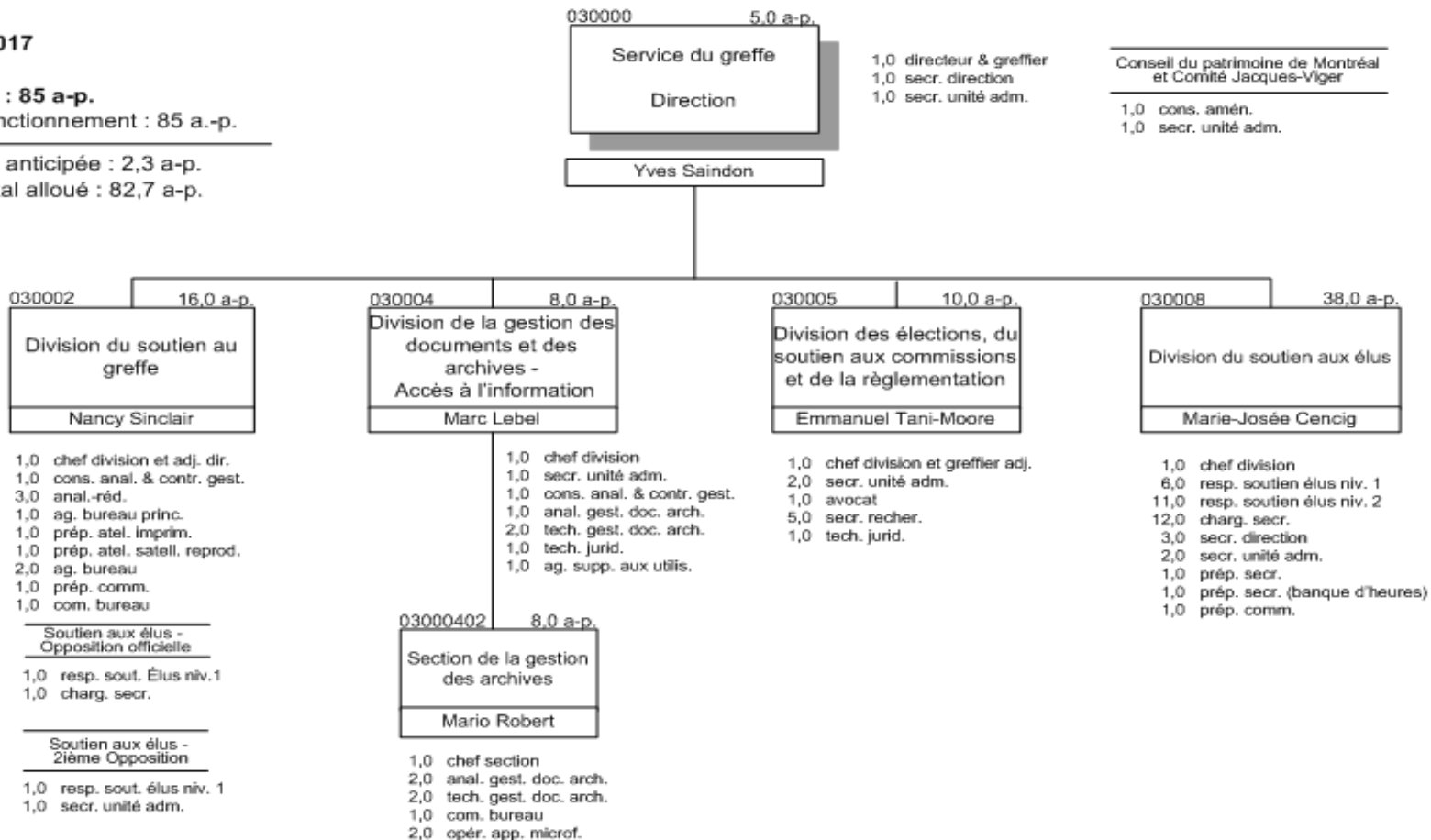
## Budget 2017

Total a-p. : 85 a-p.

Budget fonctionnement : 85 a.-p.

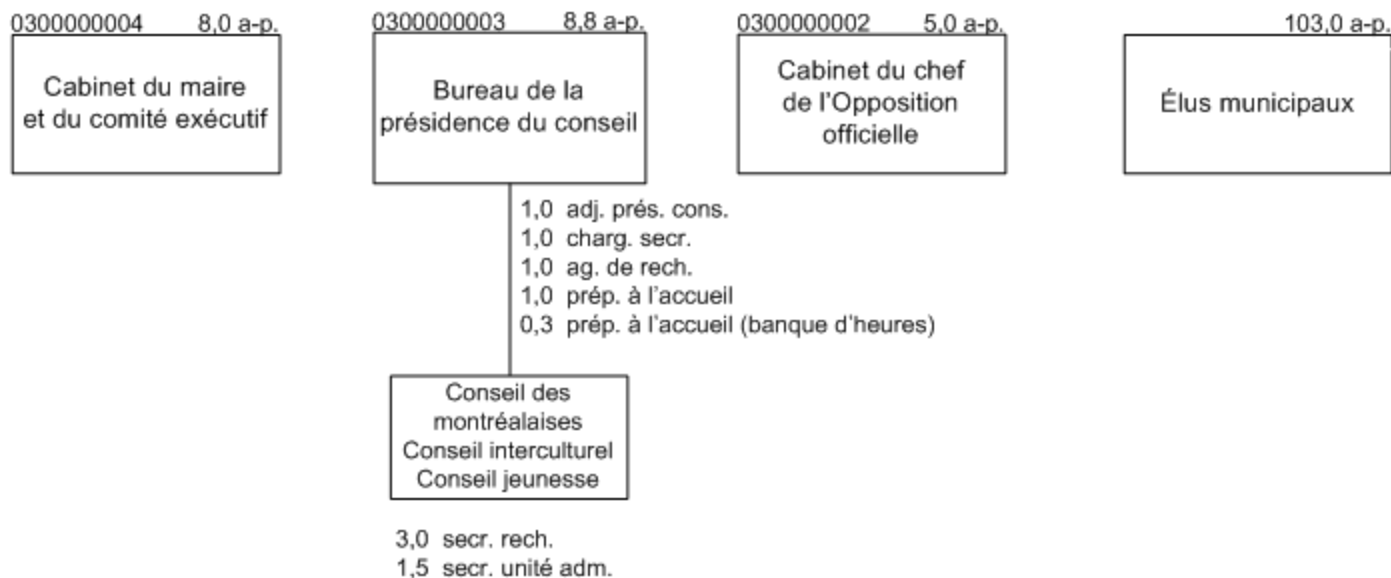
Réduction anticipée : 2,3 a-p.

Budget total alloué : 82,7 a-p.



# Organigramme 2017 (suite)

Total a-p. : 124,8



# Budget 2017

## Revenus et dépenses par compétences

(en milliers de dollars)

	Revenus						
	Réel comparatif 2012	Réel comparatif 2013	Réel comparatif 2014	Réel comparatif 2015	Prévision comparative 2016	Budget comparatif 2016	Budget 2017
Conseil municipal	839,7	848,5	1 054,8	927,2	188,6	927,8	203,0
Conseil d'agglomération	126,5	128,2	131,4	117,8	-	118,1	-
<b>Total</b>	<b>966,2</b>	<b>976,7</b>	<b>1 186,2</b>	<b>1 045,0</b>	<b>188,6</b>	<b>1 045,9</b>	<b>203,0</b>

(en milliers de dollars)

	Dépenses						
	Réel comparatif 2012	Réel comparatif 2013	Réel comparatif 2014	Réel comparatif 2015	Prévision comparative 2016	Budget comparatif 2016	Budget 2017
Conseil municipal	27 253,6	40 391,5	28 117,9	28 266,1	29 899,7	30 079,8	44 160,6
Conseil d'agglomération	-	148,6	-	128,9	-	-	180,0
<b>Total</b>	<b>27 253,6</b>	<b>40 540,1</b>	<b>28 117,9</b>	<b>28 395,0</b>	<b>29 899,7</b>	<b>30 079,8</b>	<b>44 340,6</b>

Les données réelles de 2012, 2013, 2014, et 2015 ainsi que celles du budget de 2016 ont été ajustées afin de les rendre comparables au budget 2017

# Budget 2017

## Revenus et dépenses par objets

### Revenus par objets

(en milliers de dollars)

	Réel comparatif 2012	Réel comparatif 2013	Réel comparatif 2014	Réel comparatif 2015	Prévision comparative 2016	Budget comparatif 2016	Budget 2017
Autres services rendus	31,4	35,9	224,2	185,1	188,6	197,6	198,0
Autres revenus	924,0	936,9	958,9	859,9	-	843,3	-
Transferts	10,8	3,8	3,1	-	-	5,0	5,0
<b>Total</b>	<b>966,2</b>	<b>976,6</b>	<b>1 186,2</b>	<b>1 045,0</b>	<b>188,6</b>	<b>1 045,9</b>	<b>203,0</b>

### Dépenses par objets

(en milliers de dollars)

	Réel comparatif 2012	Réel comparatif 2013	Réel comparatif 2014	Réel comparatif 2015	Prévision comparative 2016	Budget comparatif 2016	Budget 2017
Rémunération et cotisations de l'employeur	23 212,3	28 198,7	24 510,5	24 618,2	25 616,7	25 838,3	30 475,7
Transport et communication	427,9	2 215,5	440,0	581,4	485,7	428,5	3 511,0
Services professionnels	351,8	1 252,1	177,0	147,3	339,6	387,5	408,0
Services techniques et autres	737,3	4 964,1	548,9	675,8	978,4	860,3	5 565,6
Location, entretien et réparation	1 960,3	2 978,0	1 814,7	1 811,6	1 822,5	1 784,2	3 396,3
Biens non durables	304,6	483,2	257,2	254,0	319,1	429,8	632,8
Biens durables	23,9	99,0	31,6	46,8	21,5	31,0	31,0
Contributions à des organismes	205,5	249,3	237,8	190,7	242,0	246,0	246,0
Autres objets	30,0	100,2	100,2	69,2	74,2	74,2	74,2
<b>Total</b>	<b>27 253,6</b>	<b>40 540,1</b>	<b>28 117,9</b>	<b>28 395,0</b>	<b>29 899,7</b>	<b>30 079,8</b>	<b>44 340,6</b>

Les données réelles de 2012, 2013, 2014, et 2015 ainsi que celles du budget de 2016 ont été ajustées afin de les rendre comparables au budget 2017

# Budget 2017

## Revenus et dépenses par objets

- Le budget global du Service du greffe connaît une augmentation de 47,4% principalement attribuable aux éléments suivants :
  - ▶ Budget non récurrent de 14,0 M\$ pour la tenue de l'élection générale de 2017;
  - ▶ Budget non récurrent de 0,2 M\$ pour la tenue d'élection au Bureau du taxi;
  - ▶ Budget de 1,1 M\$ pour divers ajustements dont l'ajout de crédits pour le sous-titrage des séances du conseil municipal et pour le soutien d'activités d'accueil en lien avec le 375e anniversaire de Montréal;
  - ▶ Diminution de 1,1 M\$ comprenant entre autres une réduction des autres familles de dépenses pour répondre à la contrainte budgétaire de 1,5%, l'abolition de 2 postes dans le cadre du PQMO et des économies anticipées liées à un effort d'optimisation ciblé, à la gestion des postes vacants et à la contrainte globale liée à l'historique des dépenses.
  
- Les revenus du Service ont, quant à eux, diminué par rapport à ceux de 2016 pour atteindre 0,2 M\$ en 2017. Cette réduction majeure est due à la fin de l'amortissement des revenus provenant de la CARRA (surplus régime de retraite des élus).

# Budget 2017

## Dépenses par catégories d'emplois

	(en milliers de dollars)					
	Budget comparatif 2012	Budget comparatif 2013	Budget comparatif 2014	Budget comparatif 2015	Budget comparatif 2016	Budget 2017
<b>Rémunération et cotisations de l'employeur</b>						
Élus	12 458,4	12 974,4	13 872,3	14 086,1	14 474,3	14 738,1
Personnel Politique	2 258,8	2 323,4	2 183,9	2 247,1	2 282,2	2 356,8
Cadres (Historique 2012-2013)	5 073,9	4 795,4	-	-	-	-
Cadres de gestion	-	-	1 074,9	1 110,5	1 032,7	1 157,3
Cadres conseil	-	-	3 846,8	3 423,2	3 653,1	3 559,0
<b>Sous-total — Cadres</b>	<b>5 073,9</b>	<b>4 795,4</b>	<b>4 921,7</b>	<b>4 533,7</b>	<b>4 685,8</b>	<b>4 716,3</b>
Cols blancs	1 661,4	6 495,0	2 187,3	2 539,8	2 472,2	7 047,9
Professionnels	1 541,3	1 851,8	1 768,8	1 863,0	1 923,8	1 871,6
Cols bleus	7,0	7,1	-	-	-	-
Réduction de 5 % de la rémunération globale	-	-	-	-	-	-
Économie anticipée (gestion des postes vacants)	-	-	-	-	-	(255,0)
<b>Total</b>	<b>23 000,8</b>	<b>28 447,1</b>	<b>24 934,0</b>	<b>25 269,7</b>	<b>25 838,3</b>	<b>30 475,7</b>

# Budget 2017 - Variations de l'effectif par catégories d'emplois

	Années-personnes					
	Budget comparatif 2012	Budget comparatif 2013	Budget comparatif 2014	Budget comparatif 2015	Budget comparatif 2016	Budget 2017
<b>Rémunération et cotisations de l'employeur</b>						
Élus	103,0	103,0	103,0	103,0	103,0	103,0
Personnel Politique	15,0	15,0	15,0	13,0	13,0	13,0
Cadres (Historique 2012-2013)	45,4	40,4	-	-	-	-
Cadres de gestion	-	-	7,0	7,0	6,0	6,0
Cadres conseil	-	-	34,0	31,0	34,0	34,0
<b>Sous-total — Cadres</b>	<b>45,4</b>	<b>40,4</b>	<b>41,0</b>	<b>38,0</b>	<b>40,0</b>	<b>40,0</b>
Cols blancs	35,9	40,5	37,9	36,5	35,5	35,5
Professionnels	19,0	19,0	18,0	16,0	16,0	16,0
Cols bleus	-	-	-	-	-	-
Réduction de 5 % de la rémunération globale	-	-	(5,5)	-	-	-
Économie anticipée (gestion des postes vacants)	-	-	-	-	-	-
<b>Total</b>	<b>218,3</b>	<b>217,9</b>	<b>209,4</b>	<b>206,5</b>	<b>207,5</b>	<b>207,5</b>



# Budget 2017 - Variations de l'effectif par catégories d'emplois

- L'effectif du Service du greffe reste stable à 207,5 a-p avec des variations internes :
  - ▶ Ajout de 2 postes liés au transfert de certaines activités du centre d'impression du Service des communications
  - ▶ Ajout de 2,3 postes temporaires au Bureau de la présidence du conseil en lien avec les festivités du 375<sup>e</sup> anniversaire à l'hôtel de ville
  - ▶ 2 postes ont été abolis suite à la mise en œuvre du PQMO 2016 (un poste de secrétaire-rechercheur et un poste d'agent de bureau)
  - ▶ 2,3 postes ont été ciblés pour le PQMO 2017

## Principaux écarts 2017 vs 2016 - Revenus

**Principaux écarts - volet des revenus**

(en milliers de dollars)

	Conseil municipal	Conseil d'agglomération	Total
<b>Comparatif 2016</b>	<b>927,8</b>	<b>118,1</b>	<b>1 045,9</b>
Fin de l'amortissement des revenus de la CARRA (surplus régime de retraite des élus)	(725,2)	(118,1)	(843,3)
Indexation des revenus reliés à la tarification	0,4		0,4
<b>Variation totale</b>	<b>(724,8)</b>	<b>(118,1)</b>	<b>(842,9)</b>
<b>Budget 2017</b>	<b>203,0</b>	<b>-</b>	<b>203,0</b>

## Principaux écarts 2017 vs 2016 - Dépenses

**Principaux écarts - volet des dépenses**

(en années-personnes et en milliers de dollars)

	a-p.	Conseil municipal	Conseil d'agglomération	Total
<b>Comparatif 2016</b>	<b>207,5</b>	<b>30 079,8</b>	<b>-</b>	<b>30 079,8</b>
Tenue de l'élection générale 2017		14 000,0		14 000,0
Tenue d'élection au Bureau du taxi			180,0	180,0
Ajustements et transfert d'espaces locatifs- 5800 Saint-Denis (élections) et Chaussegros De Léry (CPM)		413,4		413,4
Indexation - Rémunération et cotisations de l'employeur		243,8		243,8
Ajustements liés aux différentes activités dans le cadre du 375 <sup>e</sup> anniversaire de Montréal (ajout de postes temporaires d'agent de recherche et de préposé à l'accueil - soutien et coordination des expositions, accueil à l'hôtel de ville, etc.) - Bureau de la présidence du conseil et Division du soutien aux élus	2,3	215,6		215,6
Transfert de certaines activités d'impression en provenance du Service des communications (incluant les autres familles de dépenses)	2,0	175,5		175,5
Mise en place du sous-tirage des séances du conseil municipal		125,0		125,0
Ajout de forfaits de données pour support informatique mobile dans le cadre de l'implantation des instances sans papier		10,0		10,0
Divers ajustements		45,5		45,5
PQMO (abolition de 2,0 a-p pour 2016, cible 2017 : 2,3 a-p)	(4,3)	(291,8)		(291,8)
Gestion des postes vacants et optimisation de 1,5% du budget		(356,2)		(356,2)
Contraintes globales reliées à l'historique des dépenses		(500,0)		(500,0)
Variation totale	-	14 080,8	180,0	14 260,8
<b>Budget 2017</b>	<b>207,5</b>	<b>44 160,6</b>	<b>180,0</b>	<b>44 340,6</b>

# Personne - Ressource

Service du greffe  
275, rue Notre-Dame Est, bureau R.134  
Montréal (Québec)  
H2Y 1C6

Personne-ressource :  
Madame Nancy Sinclair  
Chef de division – Soutien au greffe  
Tél. : (514) 872-2636

FIN  
DE LA  
PRÉSENTATION  
  
M E R C I