

Prévisions budgétaires 2017 Service de l'Espace pour la vie



Présentation à l'intention
des membres de la
Commission sur les finances et l'administration

Le 7 décembre 2016



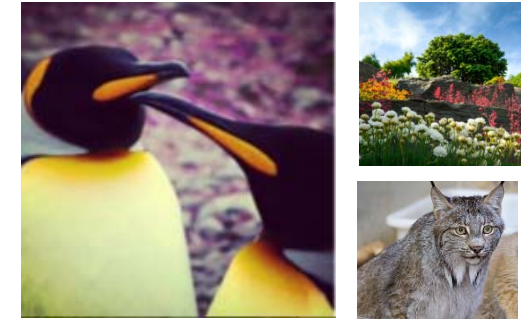
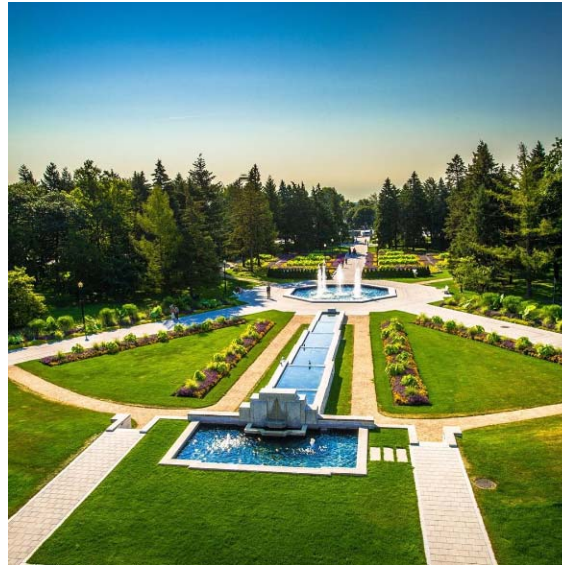
Plan de la présentation

- Mission
- Organigramme 2016
- Objectifs et réalisations 2016
- Bilan en matière de santé et sécurité au travail
- Évolution budgétaire 2016
- Organigramme 2017
- Objectifs 2017
- Budget 2017
 - ▶ Revenus et dépenses par compétences
 - ▶ Revenus et dépenses par objets
 - ▶ Dépenses par catégories d'emplois
 - ▶ Variations de l'effectif par catégories d'emplois
- Principaux écarts 2017 vs 2016

Mission

Par ses actions de diffusion, de conservation, de recherche et d'éducation, Espace pour la vie accompagne l'humain pour mieux vivre la nature.

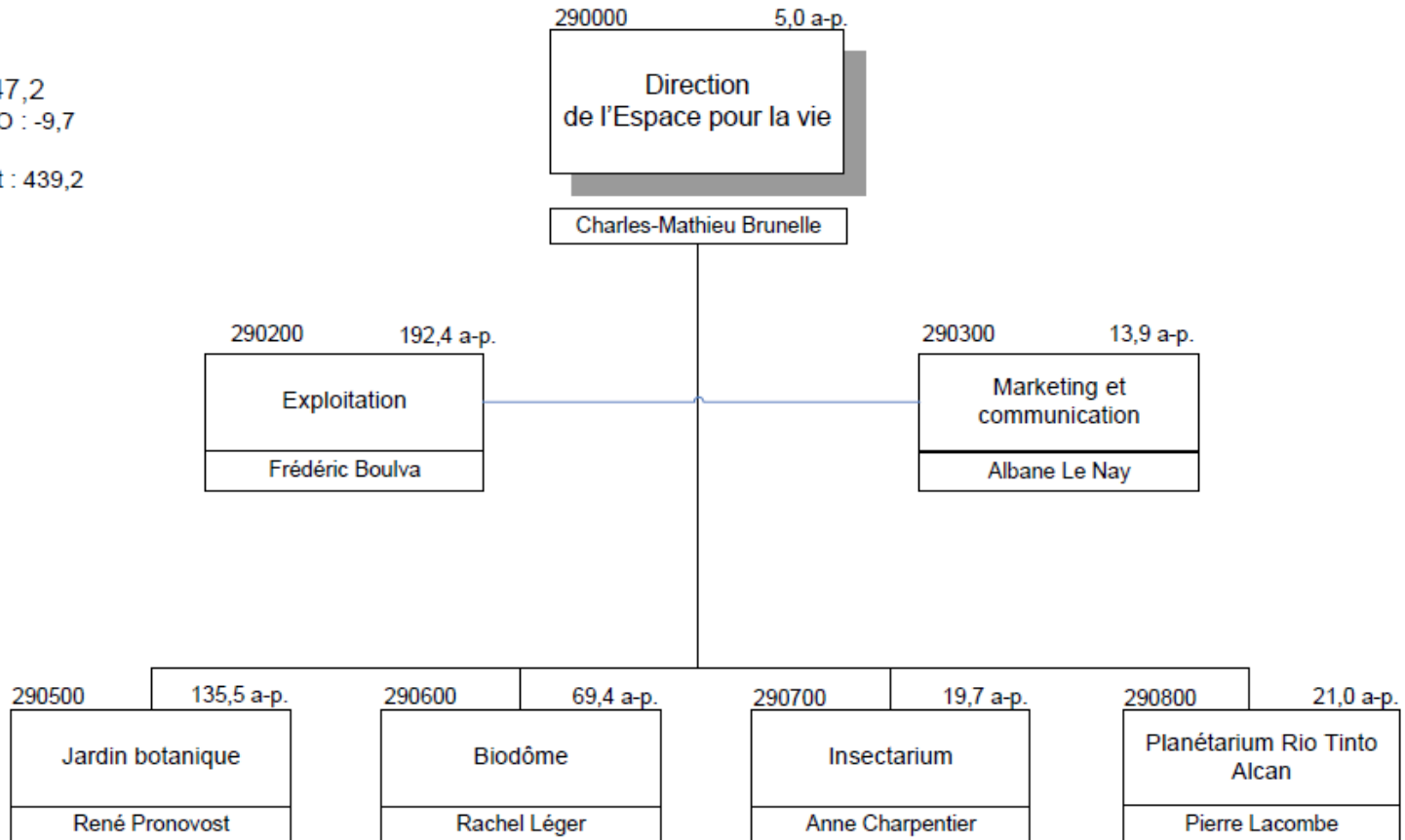
Ensemble, le Biodôme, le Jardin botanique, l'Insectarium et le Planétarium Rio Tinto Alcan forment **le plus grand complexe en sciences de la nature au Canada**; un important pôle de biodiversité actif et ouvert sur le monde, en milieu urbain.



Organigramme 2016

Total a-p.: 447,2
Provision PQMO : -9,7

Budget de fonct : 439,2
PTI: 8



Objectifs et réalisations 2016

Fréquentation

- Objectif 2016 : 1 684 000 visiteurs
- Résultat au 18 novembre : 1 912 085 visiteurs

Fréquentation	2015 (au 31 décembre)	2016 * (objectifs)	2016 (réel au 18 novembre)
Biodôme	816 400	634 000	812 111
Jardin botanique/Insectarium	811 049	750 000	831 174
Planétarium Rio Tinto Alcan	265 709	300 000	268 800
Total fréquentation	1 893 158	1 684 000	1 912 085

Recettes

- Objectif 2016: 18 907 600 \$
- Résultat au 18 novembre : 21 896 802 \$

Recettes EPLV	2015 (au 31 décembre)	2016 * (objectifs)	2016 (réel au 18 novembre)
Droits d'entrée	16 137	14 225	16 710
Commercialisation (restauration, boutique, locations) et stationnements	5 413	4 683	5 187
Total recettes (k\$)	21 550	18 908	21 897

* Les prévisions 2016 tenaient compte de la fermeture du Biodôme à l'automne 2016

Objectifs et réalisations 2016

1 000 000

Le Planétarium Rio Tinto
Alcan a accueilli son
millionième visiteur en 2016



Objectifs et réalisations 2016

Programmation

Des fréquentations soutenues par une programmation forte et inédite sous le thème « **voir GRAND** »

- Des événements phares (Papillons en liberté, Jardins de lumière, les Arts s'invitent au Jardin, le Rendez-vous horticole) et de nouvelles installations (les Héros de la forêt, Immersion polaire).
- Une foule record pour Jardins de lumière : 294 643 visiteurs accueillis au Jardin botanique et à l'Insectarium en septembre-octobre 2016.
- Un succès grandissant au Planétarium Rio Tinto Alcan grâce à des propositions comme **Aurōrae**, un spectacle immersif du cinéaste Philippe Baylaucq et de Sébastien Gauthier, accueilli favorablement tant par le public que par les médias.



Objectifs et réalisations 2016

Recherche

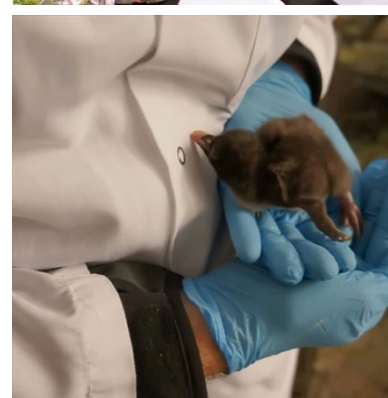
- Mise en valeur de la recherche scientifique sur une multitude de plates-formes : tête-à-tête avec des chercheurs, blogues, publications, conférences, notamment dans le domaine en plein essor des **phytotechnologies**.

Rayonnement

- Des chercheurs et des spécialistes dont l'expertise est reconnue, ici comme ailleurs (3^e mission de Nathalie Rose Le François en Antarctique, prix Carrière de la Société des musées québécois remis à Johanne Landry; prix Léon-Provancher décerné à Stéphane Le Tirant; prix Michel Slivitsky du Réseau Environnement décerné à Michel Labrecque, etc.)

Gestion de la main-d'œuvre et chantiers d'optimisation

- Atteinte des cibles de réduction du plan quinquennal de main-d'œuvre: 4,3 postes abolis en 2016.
- Deux chantiers réalisés dans des secteurs névralgiques : **horticulture et collections** (Jardin botanique), **animation et programmation** (EPLV).
- Une restructuration orientée sur le **bien-être animal** au sein de la division Collections vivantes (Biodôme)
- **Centralisation des deux divisions du service à la clientèle**, une première étape dans la refonte des services d'accueil.



Bilan en matière de santé et sécurité au travail

Comparaison des indicateurs en SST - En date du 30 septembre de l'année de référence



Toutes les actions prévues au plan d'action 2016 ont été réalisées. L'assignation temporaire demeure une mesure privilégiée par les gestionnaires d'Espace pour la vie.

Des 24 accidents rapportés en 2016, 9 (37,5%) ont été causés par une mauvaise méthode de travail et 8 (33,3%) par une posture de travail inadéquate. Les mesures correctives (encadrement, formation en ergonomie, correction d'équipements) sont proposées au plan d'action 2017. Un plan d'action spécifique à la division Horticulture et collections du Jardin botanique a été préparé puisqu'il s'agit de la division qui rapporte le plus grand nombre de cas.

Évolution budgétaire 2016 - Revenus

Des contributions et des partenariats soutenant la réalisation de projets (553,2 k\$):

- Fondation Espace pour la vie (Mon Jardin, camps de jour, parcours des phytotechnologies)
- Programme de financement des fonds du Canada pour l'investissement en culture (dernière année de l'entente triennale pour le développement de l'application mobile et du blogue d'Espace pour la vie)
- Programme d'aide aux musées : poursuite de la collaboration avec le Muséum national d'histoire naturelle de Paris dans le cadre de l'Accord Canada-France)
- Partenariats divers (ex: placements publicitaires)

Des surplus de 2,3 M\$ par rapport au budget modifié, qui s'expliquent notamment par :

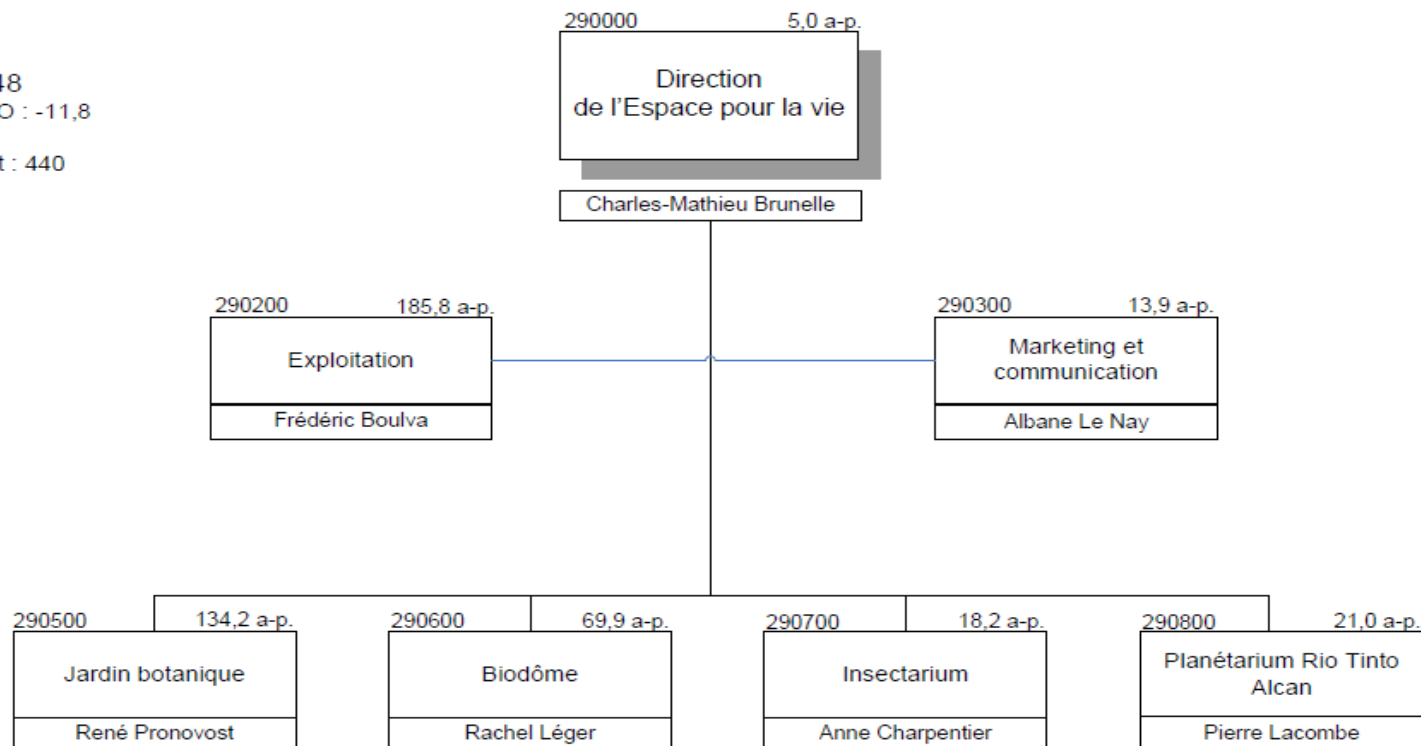
- Le report de la fermeture du Biodôme (initialement prévue à l'automne 2016)
- Une augmentation de l'achalandage (+ 12% par rapport aux prévisions ajustées en fonction de l'ouverture du Biodôme)



Organigramme 2017

Total a-p.: 448
Provision PQMO : -11,8

Budget de fonct : 440
PTI: 8



Objectifs 2017

- **Fréquentation et recettes** : en 2017, Espace pour la vie prévoit accueillir près de 1,8 M de visiteurs, pour des revenus de 21 M\$.
- **Gestion de la main-d'œuvre**: poursuite du plan quinquennal de main-d'œuvre, mise en œuvre du plan d'action découlant des chantiers d'optimisation menés en 2016, notamment dans la division Horticulture et collections.
- Poursuite des **chantiers de transformation organisationnelle** entamés en 2016, notamment dans les secteurs de la programmation, de l'horticulture, des collections vivantes.
- **Refonte des services d'accueil** : poursuite du chantier entrepris en 2016 dans le but d'améliorer les processus de travail et d'harmoniser les pratiques sur les quatre sites; définir des pratiques exemplaires permettant à l'accueil EPLV d'avoir une signature distinctive qui contribuera à bonifier l'expérience de visite et à mettre en valeur les contenus.
- Améliorer la performance d'Espace pour la vie en matière de **santé et sécurité au travail**.

Objectifs 2017

Programmation

En 2017, Espace pour la vie posera son regard **sur les bienfaits de la nature** :

- le bien-être qu'elle procure quand on s'y attarde (Papillons en liberté, les Arts s'invitent au Jardin, le Printemps au Biodôme);
- la nourriture qu'elle nous fournit (Jardins nourriciers, dégustation des produits de la Forêt et de l'estuaire du St-Laurent);
- la créativité qu'elle aiguise (exposition des œuvres de Patrick Dougherty, Kyma en collaboration avec l'ONF, Jardins de lumière).

375^e anniversaire de Montréal

- Échinacée, fleur emblème de Montréal
- Collaboration au projet « L'été indien », avec le MBAM et le Centre des sciences.
- Mon Jardin Espace pour la vie : collaboration avec l'organisme Chats de ruelle pour le verdissement des ruelles montréalaises



Objectifs 2017

Grands projets

▪Migration du Biodôme

Révision du concept, ouverture prévue en 2019

▪Métamorphose de l'Insectarium

Élaboration du concept, ouverture prévue en 2020

▪Parcours des phytotechnologies

Premier pôle prévu en 2017 (Jardin de la pureté)



Budget 2017

Revenus et dépenses par compétences

(en milliers de dollars)

	Revenus						
	Réel comparatif 2012	Réel comparatif 2013	Réel comparatif 2014	Réel comparatif 2015	Prévision comparative 2016	Budget comparatif 2016	Budget 2017
Conseil municipal	16 500,3	34 595,3	20 676,3	22 126,4	21 760,8	18 907,6	20 985,8
Conseil d'agglomération	-	-	-	-	-	-	-
Total	16 500,3	34 595,3	20 676,3	22 126,4	21 760,8	18 907,6	20 985,8

(en milliers de dollars)

	Dépenses						
	Réel comparatif 2012	Réel comparatif 2013	Réel comparatif 2014	Réel comparatif 2015	Prévision comparative 2016	Budget comparatif 2016	Budget 2017
Conseil municipal	67 952,5	82 256,8	69 930,4	69 159,7	72 639,5	71 681,9	68 987,7
Conseil d'agglomération	-	-	-	-	-	-	-
Total	67 952,5	82 256,8	69 930,4	69 159,7	72 639,5	71 681,9	68 987,7

Budget 2017

Revenus et dépenses par objets

Revenus par objets

(en milliers de dollars)

	Réel comparatif 2012	Réel comparatif 2013	Réel comparatif 2014	Réel comparatif 2015	Prévision comparative 2016	Budget comparatif 2016	Budget 2017
Taxes	-	-	-	-	-	-	-
Paiements tenant lieu de taxes	-	-	-	-	-	-	-
Services rendus aux organismes municipaux	-	-	-	-	-	-	-
Autres services rendus	16 485,4	34 535,4	20 573,6	21 626,2	21 359,3	18 907,6	20 985,8
Autres revenus	-	-	-	153,3	163,9	-	-
Transferts	15,0	59,9	102,7	346,9	237,6	-	-
Total	16 500,4	34 595,3	20 676,3	22 126,4	21 760,8	18 907,6	20 985,8

Dépenses par objets

(en milliers de dollars)

	Réel comparatif 2012	Réel comparatif 2013	Réel comparatif 2014	Réel comparatif 2015	Prévision comparative 2016	Budget comparatif 2016	Budget 2017
Rémunération et cotisations de l'employeur	34 338,6	39 396,1	35 886,7	34 292,0	36 835,7	36 250,0	35 011,9
Transport et communication	1 499,6	1 763,4	1 552,0	1 774,7	2 061,3	921,1	885,7
Services professionnels	929,0	1 697,7	1 632,0	1 431,4	1 682,7	730,9	730,9
Services techniques et autres	8 762,0	10 880,4	9 707,6	9 607,4	10 186,4	11 723,5	11 166,2
Location, entretien et réparation	2 632,3	3 442,0	3 089,8	3 180,3	2 837,8	3 146,5	2 841,9
Biens non durables	8 098,6	10 418,7	7 232,0	7 929,5	7 617,6	7 535,3	7 078,7
Biens durables	29,7	186,6	178,4	89,0	41,5	2,1	2,1
Frais de financement	4 222,8	4 802,8	4 664,3	4 776,6	5 166,3	5 166,3	4 920,0
Contributions à des organismes	2 923,0	3 927,7	95,0	948,1	349,0	345,0	345,0
Autres objets	(12,2)	(12,2)	2,0	-	-	-	-
Financement	4 529,1	5 753,5	5 890,4	5 130,6	5 861,2	5 861,2	6 005,3
Total	67 952,5	82 256,7	69 930,2	69 159,6	72 639,5	71 681,9	68 987,7

Budget 2017

Revenus et dépenses par objets

- Le budget 2017 d'Espace pour la vie affiche une variation à la baisse de 2,7 M\$ par rapport à 2016 (3,8%) grâce aux efforts d'optimisation effectués tant au niveau des ressources humaines que des autres dépenses.
- Le budget du service de l'Espace pour la vie comprend une contribution de 95 000 \$ à l'Institut de recherche en biologie végétale, que la Ville a cofondé il y a 25 ans avec l'Université de Montréal, ainsi qu'une contribution de 250 000 \$ à la Fondation Espace pour la vie, qui est mandatée pour recueillir des dons en faveur des grands projets d'Espace pour la vie (Parcours des phytotechnologies, notamment).

Budget 2017

Dépenses par catégories d'emplois

	(en milliers de dollars)					
	Budget comparatif 2012	Budget comparatif 2013	Budget comparatif 2014	Budget comparatif 2015	Budget comparatif 2016	Budget 2017
Rémunération et cotisations de l'employeur						
Élus	-	-	-	-	-	-
Cadres (Historique 2012-2013)	4 013,2	4 545,5	-	-	-	-
Cadres de gestion	-	-	4 025,0	4 175,4	4 425,5	3 910,3
Cadres conseil	-	-	330,4	87,3	87,3	87,3
Sous-total — Cadres	4 013,2	4 545,5	4 355,4	4 262,7	4 512,8	3 997,6
Contremaîtres	877,7	1 001,5	1 198,5	1 287,3	1 074,5	1 168,3
Juges	-	-	-	-	-	-
Cols blancs	8 897,1	11 798,0	10 788,7	11 028,2	10 552,8	10 673,4
Professionnels	3 674,6	3 756,0	3 725,6	3 948,4	4 079,0	3 985,7
Policiers	-	-	-	-	-	-
Pompiers	-	-	-	-	-	-
Préposés aux traverses d'écoliers	-	-	-	-	-	-
Cols bleus	13 941,6	16 220,2	15 079,2	15 727,4	16 030,9	16 022,3
Réduction de 5 % de la rémunération globale	-	-	-	-	-	-
Économie anticipée	-	-	-	-	-	(835,4)
Total	31 404,2	37 321,2	35 147,4	36 254,0	36 250,0	35 011,9

Budget 2017

Dépenses par catégories d'emplois

- Réduction globale de la rémunération de 1,2 M\$ équivalent à 3,4% par rapport à 2016.
- Des économies anticipées sur postes vacants de 835,4 k\$ en 2017.

Budget 2017 - Variations de l'effectif par catégories d'emplois

	Années-personnes					
	Budget comparatif 2012	Budget comparatif 2013	Budget comparatif 2014	Budget comparatif 2015	Budget comparatif 2016	Budget 2017
Rémunération et cotisations de l'employeur						
Élus	-	-	-	-	-	-
Cadres (Historique 2012-2013)	32,1	34,9	-	-	-	-
Cadres de gestion	-	-	30,6	29,4	30,0	27,0
Cadres conseil	-	-	2,0	-	-	-
Sous-total — Cadres	32,1	34,9	32,6	29,4	30,0	27,0
Contremaîtres	9,0	10,0	12,0	12,0	10,0	10,2
Juges	-	-	-	-	-	-
Cols blancs	131,0	175,0	161,5	153,2	160,9	162,0
Professionnels	35,6	34,6	35,7	34,6	34,6	33,6
Policiers	-	-	-	-	-	-
Pompiers	-	-	-	-	-	-
Préposés aux traverses d'écoliers	-	-	-	-	-	-
Cols bleus	194,2	232,4	208,7	198,4	196,7	195,4
Réduction de 5 % de la rémunération globale	-	-	(23,5)	-	-	-
Économie anticipée	-	-	-	-	-	-
Total	401,9	486,9	427,0	427,6	432,2	428,2

Budget 2017 - Variations de l'effectif par catégories d'emplois

▪ Variation de l'effectif

Une diminution de 4 années-personnes par rapport au budget comparatif 2016

▪ Ajustements

+1 a.p. conducteur de balade au Jardin botanique

+1,9 a.p rapatriement des crédits abolis au budget 2016 en prévision de la fermeture du Biodôme
(boutique 1,3 a.p. et service à la clientèle 0,3 a.p.)

- 6,9 PQMO 2017 (4,8 postes abolis et ajustement de la provision)

= 4 a.p.

Principaux écarts 2017 vs 2016 - Revenus

Principaux écarts - volet des revenus

(en milliers de dollars)

	Conseil municipal	Conseil d'agglomération	Total
Comparatif 2016	18 907,6	-	18 907,6
Augmentation de la tarification des droits d'entrée de 2 %	378,2		378,2
Ajustement des revenus en fonction de l'achalandage prévu	1 700,0		1 700,0
Variation totale	2 078,2	-	2 078,2
Budget 2017	20 985,8	-	20 985,8

Principaux écarts 2017 vs 2016 - Revenus

▪ Tarification

Une indexation de 2 % correspondant en moyenne à une augmentation de 0,25\$ sur les tarifs régulier, résident du Québec, détenteur de la carte Accès Montréal ainsi que sur le tarif familial.

L'indexation de 2% correspond à 378, 2 k\$ de revenus additionnels au budget 2017.

▪ Achalandage et revenus anticipés

Les prévisions de recettes 2017 sont effectuées avec l'hypothèse que le Biodôme restera ouvert la totalité de l'année (154 500 visiteurs de plus qu'au budget 2016).

Projections	2015	2016	2017
Nombre de visiteurs	1 893 158	1 684 000	1 800 000
Revenus	21 550 k\$	18 908 k\$	20 985 k\$

Principaux écarts 2017 vs 2016 - Dépenses

Principaux écarts - volet des dépenses

(en années-personnes et en milliers de dollars)

	a-p.	Conseil municipal	Conseil d'agglomération	Total
Comparatif 2016	432,2	71 681,9	-	71 681,9
<u>Ajustements à l'enveloppe</u>				
Ajustements de base liés à la rémunération globale		77,8		77,8
Optimisation de la gestion des postes vacants de 2,5 %		(835,4)		(835,4)
Transfert des crédits du Service des Immeubles pour le financement des opérations de la balade du Jardin botanique	1,0	84,2		84,2
Ajustement de la facturation immobilière		(326,0)		(326,0)
Ajustement des frais financiers		(102,2)		(102,2)
Ajustement des frais d'administration		(538,0)		(538,0)
Rapatriement des crédits coupés au budget 2016 en prévision de la fermeture du Biodôme à l'automne 2016	1,9	145,8		145,8
Échinacée de Montréal		50,3		50,3
Autres ajustements		(10,7)		(10,7)
<u>Optimisation</u>				
Optimisation des autres familles de dépenses		(85,1)		(85,1)
Contrainte globale reliée à l'historique des dépenses		(500,0)		(500,0)
Déduction du Plan quinquennal de main-d'oeuvre (PQMO)	(6,9)	(654,9)		(654,9)
Variation totale	(4,0)	(2 694,2)	-	(2 694,2)
Budget 2017	428,2	68 987,7	-	68 987,7

Principaux écarts 2017 vs 2016 - Dépenses

- Une diminution de 1,2 M\$ des dépenses en **rémunération** attribuable à :
 - ↓ 1,5 M\$ déduction du plan quinquennal de main-d'œuvre 6,9 a.p. équivalant à 654,9 k\$ et économies anticipées sur la gestion des postes vacants 835,4 k\$
 - ↑ 0,2 M\$ création de postes pour l'opération de la balade au Jardin botanique et rapatriement des crédits en raison du report de la fermeture du Biodôme

- **Efforts d'optimisation** s'élevant à 1,5 M\$:
 - ↓ 0,6 M\$ plan d'optimisation du Service (100 k\$) et réduction globale relative à l'historique des dépenses réelles (500 k\$)
 - ↓ 0,5 M\$ ajustement des frais d'administration
 - ↓ 0,3 M\$ ajustement de la facturation immobilière

Service de l'Espace pour la vie
4101, rue Sherbrooke Est
Montréal, Québec, H1X 2B2



Charles-Mathieu Brunelle, directeur
514-872-1450
cm.brunelle@ville.montreal.qc.ca

FIN
DE LA
PRÉSENTATION

M E R C I