

# Prévisions budgétaires 2017



Présentation à l'intention  
des membres de la  
Commission sur les finances et l'administration

Le 6 décembre 2016



# Plan de la présentation

- Mission..... 3
- Organigrammes..... 4
- Objectifs 2016..... 6
- Réalisations 2016..... 7
- Bilan en matière de santé et sécurité au travail..... 8
- Évolution budgétaire 2016..... 9
- Organigramme 2017.....  
11
- Objectifs 2017..... 12
- Budget 2017
  - ▶ Revenus et charges par compétences..... 13
  - ▶ Revenus et charges par objets..... 14
  - ▶ Charges par catégories d'emplois..... 15
  - ▶ Variations de l'effectif par catégories d'emplois.....  
16
- Principaux écarts 2017 vs 2016..... 18

# Mission

La Commission des services électriques de Montréal s'emploie à promouvoir et à favoriser l'enfouissement des réseaux câblés sur tout le territoire de la ville.

## » Souterrain

Planifier, concevoir, faire construire, entretenir, exploiter et administrer les réseaux de conduits souterrains pour le compte de ses usagers

## » Aérien (depuis 2001)

Gérer et coordonner les interventions pour les harmoniser aux réseaux souterrains en concertation avec les services municipaux et les arrondissements

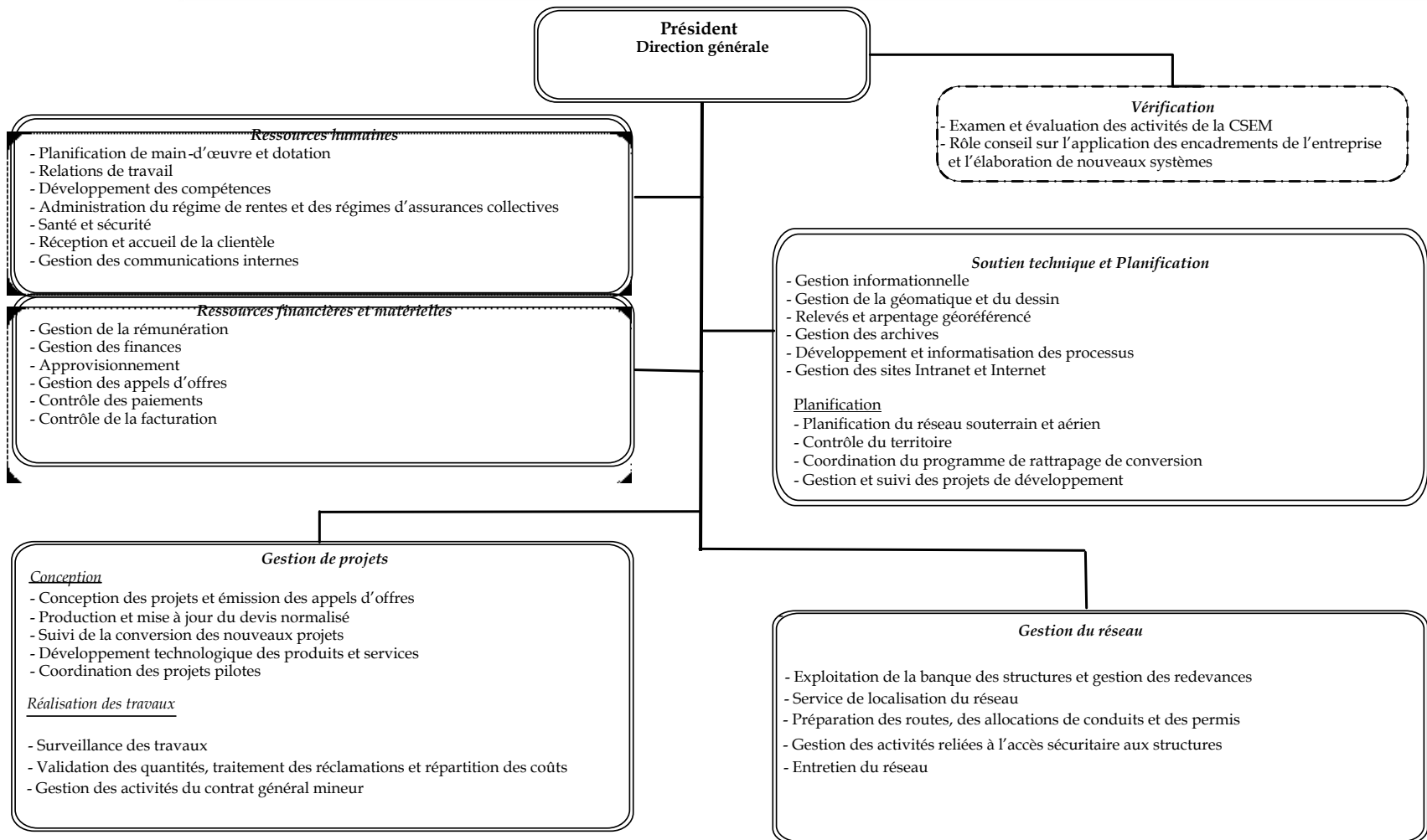
## » Bâtiments

Déterminer la façon dont les bâtiments sont raccordés aux réseaux présents

## » Ententes

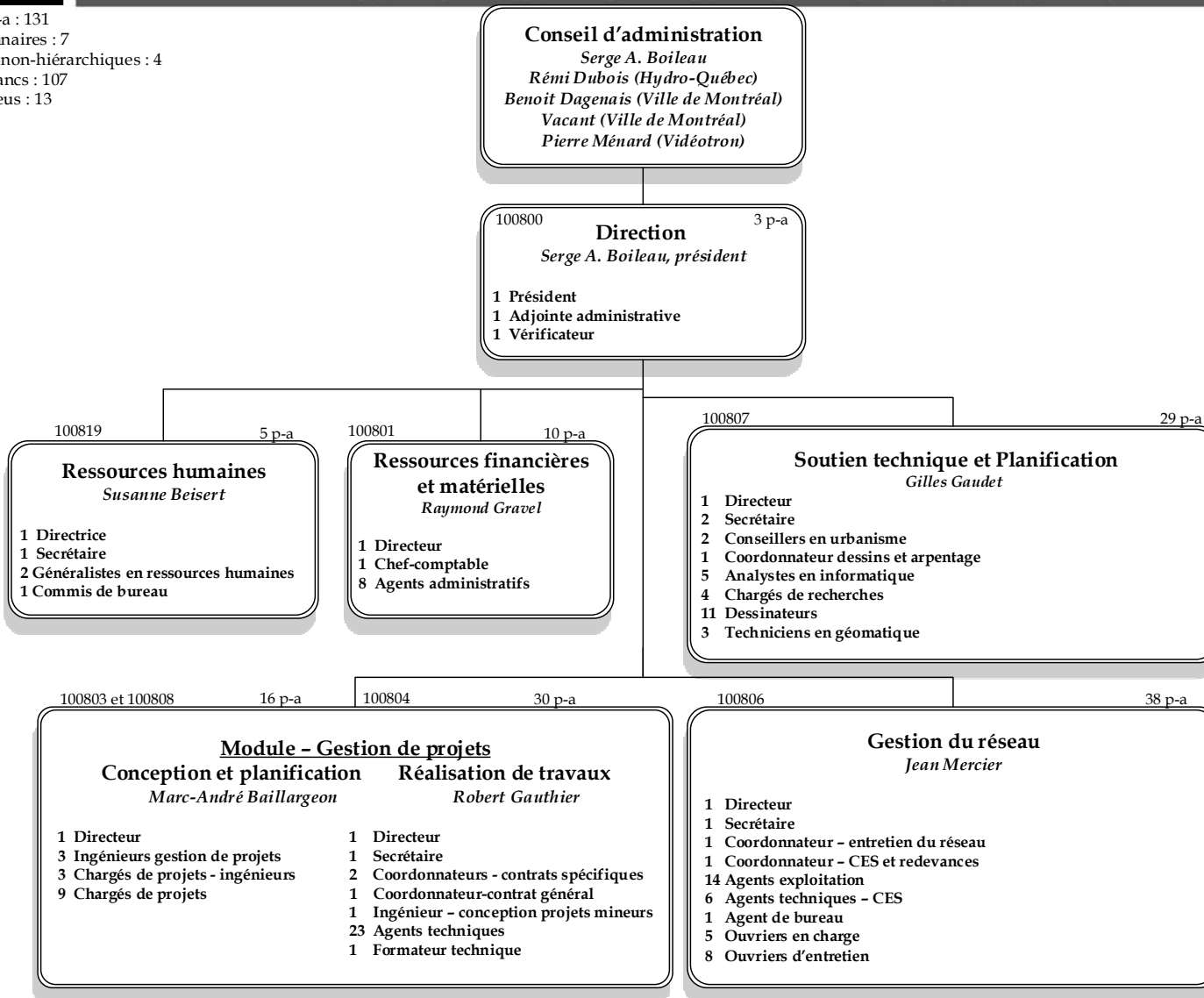
Gérer toutes les ententes entre la ville de Montréal et les entreprises de réseaux câblés

# Organigramme fonctionnel



# Organigramme 2016

Total p-a : 131  
Gestionnaires : 7  
Cadres non-hiérarchiques : 4  
Cols blancs : 107  
Cols bleus : 13



# Objectifs 2016

- Le carnet de commandes de projets à réaliser est de 60,4 millions de dollars pour le programme construction et modification de conduits souterrains et de 4 millions pour les programmes conversions
- Finaliser les règles d'intégration avec la Ville afin de rendre le processus plus efficace.
- Enlèvement de poteaux sur 12,0 kilomètres de rues
- Coordination de 3,0 kilomètres de nouveaux développements résidentiels
- Inspection structurale de 2000 puits d'accès et de 700 puits d'accès pour l'occupation
- Finaliser les transferts des réseaux pour les arrondissements d'Anjou et de St-Laurent. Uniformiser la gestion des réseaux d'Hydro-Québec et de la CSEM sur le territoire de Verdun
- Fixation du taux de redevances à 4,226 \$ du mètre, soit une augmentation de 1 % du taux réel de 2015
- Implanter un nouveau module de formation sur la qualité des travaux et poursuivre les sessions de formation de 2016

# Réalisations 2016

- Réalisation d'un volume de travaux de construction et de modification de conduits souterrains (69097) d'environ 39,2 millions de dollars
- Les travaux de la Commission ont été intégrés à une vingtaine de projets de la Ville. De plus, nous avons déposé au service des infrastructures un projet d'entente sur la façon de procéder
- Enlèvement de poteaux sur 12 kilomètres de rues
- Coordination de 4,8 kilomètres de nouveaux développements résidentiels
- Rencontre des arrondissements afin d'améliorer les interventions. Au 31 décembre 2016, les 2/3 auront été rencontrés
- Inspection structurale de 2 250 puits d'accès et vérification de l'occupation sur 800 structures
- Le réseau de l'arrondissement St-Léonard devrait être transféré d'ici la fin de l'année. Le transfert du réseau de l'arrondissement St-Laurent et de celui d'Hydro-Québec sur le territoire de Verdun sont en discussions
- Renforcement des connaissances techniques par un programme de formation continue.
- Signature des conventions collectives 2013-2018 des employés cols bleus et des employés cols blancs de la CSEM
- Fixation du taux de redevances à 4,059 \$ du mètre, ce qui est inférieur de 4 % à la prévision budgétaire et de 3 % au réel 2015

# Bilan en matière de santé et sécurité au travail

## **Proactivité dans la gestion de Santé et Sécurité du travail :**

- Continuer de sensibiliser les employés par la tenue d'une semaine Santé et Sécurité annuelle
- Diffuser périodiquement des articles sur la prévention
- Installation de panier de récupération de seringues souillées à nos couverts de certains de nos puits d'accès en projet pilote
- Les absences pour accident en 2016 représentent 1/3 année/personne, soit 0,3 % d'absence sur les jours ouvrables de la CSEM



## Évolution budgétaire 2016

## Revenus - évolution budgétaire 2016

*(en milliers de dollars)*

	Conseil municipal	Conseil d'agglomération	Total
<b>Budget original 2016</b>	75 505.6	-	75 505.6
	-	-	-
<b>Budget modifié 2016</b>	75 505.6	-	75 505.6
<b>Prévisions 2016</b>	69 985.2	-	69 985.2
<b>Surplus (déficit)</b>	<b>(5 520.4)</b>	-	<b>(5 520.4)</b>
<b><u>Explications des principaux écarts</u></b>			
- Réduction du taux de redevances de 4 % par rapport au budget et autres ajustements	(2 520.4)		(2 520.4)
Baisse des travaux effectués pour la Ville de Montréal et les tiers , les travaux sont principalement intégrés avec ceux de la Ville de Montréal	(3 000.0)		(3 000.0)
			-
	<b>(5 520.4)</b>	-	<b>(5 520.4)</b>

## Évolution budgétaire 2016

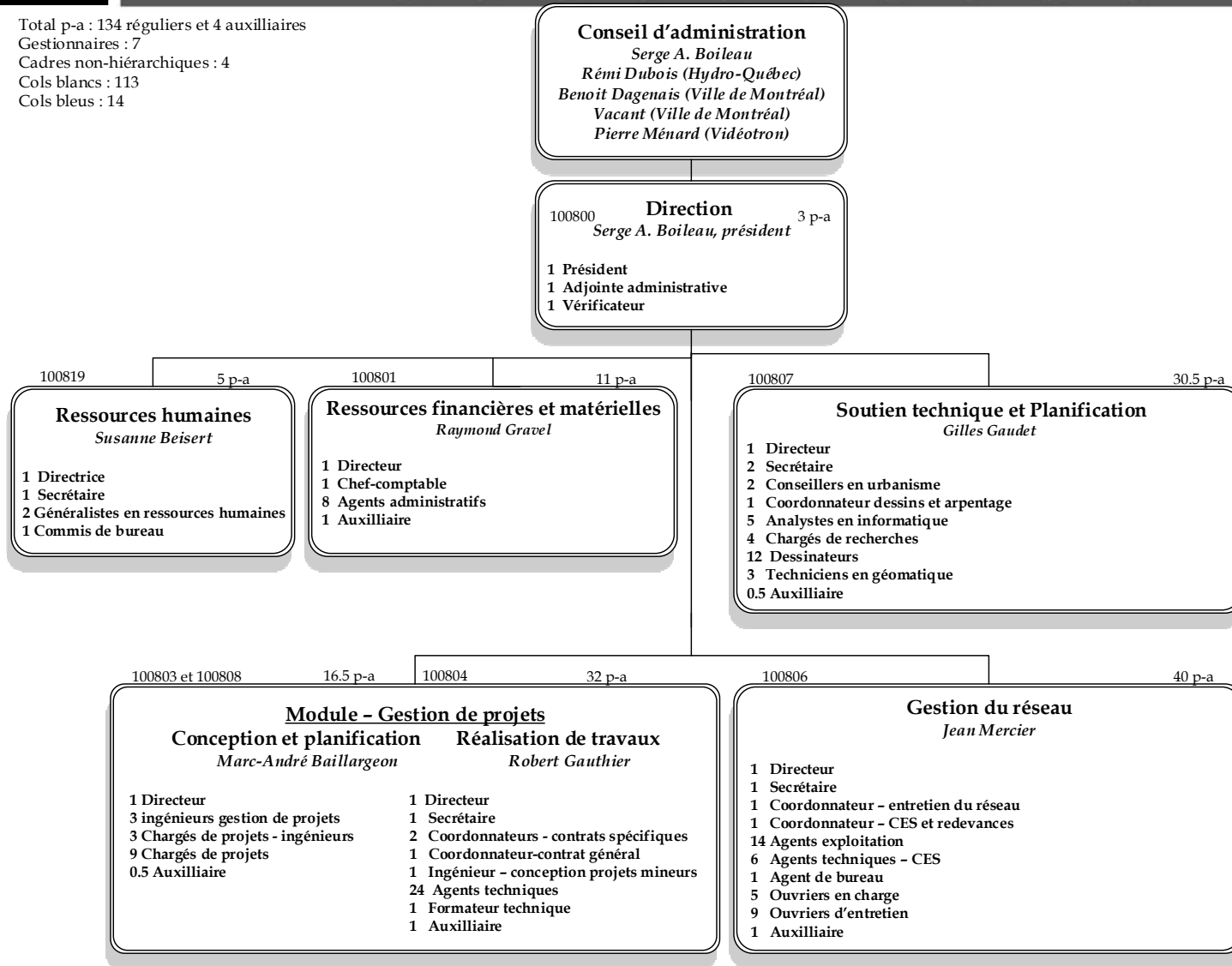
## Charges - évolution budgétaire 2016

*(en milliers de dollars)*

	Conseil municipal	Conseil d'agglomération	Total
<b>Budget original 2016</b>	<b>66 670.3</b>	-	<b>66 670.3</b>
	-	-	-
	-	-	-
<b>Budget modifié 2016</b>	<b>66 670.3</b>	-	<b>66 670.3</b>
<b>Prévisions 2016</b>	<b>63 966.5</b>	-	<b>63 966.5</b>
<b>Surplus (déficit)</b>	<b>2 703.8</b>	-	<b>2 703.8</b>
<b><u>Explications des principaux écarts</u></b>			
Révision à la baisse des travaux effectués pour la ville de Montréal et les tiers, , les travaux sont principalement intégrés avec ceux de la Ville de Montréal	1 998.8		1 998.8
Projets du Programme d'élimination des poteaux reportés suite à la non-disponibilité des ressources de nos partenaires	700.0		700.0
Divers	5.0		5.0
			-
	<b>2 703.8</b>	-	<b>2 703.8</b>

# Organigramme 2017

Total p-a : 134 réguliers et 4 auxiliaires  
Gestionnaires : 7  
Cadres non-hiérarchiques : 4  
Cols blancs : 113  
Cols bleus : 14



# Objectifs 2017

- Le carnet de commandes de projets à réaliser est de 45,3 millions de dollars pour le programme construction et modification de conduits souterrains et de 5,8 millions pour les programmes conversions
- Finaliser l'entente avec le service des infrastructures sur les règles d'intégration des projets et la diffuser aux autres services et arrondissements
- Enlèvement de poteaux sur 15,0 kilomètres de rues
- Coordination de 3,0 kilomètres de nouveaux développements résidentiels
- Inspection structurale de 2000 puits d'accès et de 700 puits d'accès pour l'occupation
- Finaliser les transferts des réseaux pour les arrondissements d'Anjou et de St-Laurent et celui d'Hydro-Québec sur le territoire de Verdun
- Fixation du taux de redevances à 3.9779 \$ du mètre, soit une diminution de 2 % par rapport au taux réel de 2016
- Implanter un tableau de bord corporatif

# Budget 2017

## Revenus et charges par compétences

### Sommaire

(en milliers de dollars)

	Revenus					
	Réel comparatif 2013	Réel comparatif 2014	Réel comparatif 2015	Prévisions 2016	Budget comparatif 2016	Budget 2017
<b>Conseil municipal</b>	71 923.5	69 001.7	75 337.2	69 985.2	75 505.6	73 805.3
<b>Conseil d'agglomération</b>	-	-	-	-	-	-
<b>Total</b>	<b>71 923.5</b>	<b>69 001.7</b>	<b>75 337.2</b>	<b>69 985.2</b>	<b>75 505.6</b>	<b>73 805.3</b>

(en milliers de dollars)

	Charges					
	Réel comparatif 2013	Réel comparatif 2014	Réel comparatif 2015	Prévisions 2016	Budget comparatif 2016	Budget 2017
<b>Conseil municipal</b>	55 295.2	55 520.0	62 917.5	63 966.5	66 670.3	68 301.1
<b>Conseil d'agglomération</b>	-	-	-	-	-	-
<b>Total</b>	<b>55 295.2</b>	<b>55 520.0</b>	<b>62 917.5</b>	<b>63 966.5</b>	<b>66 670.3</b>	<b>68 301.1</b>

# Budget 2017

## Revenus et charges par objets

## Revenus par principaux objets

*(en milliers de dollars)*

	Réel comparatif 2013	Réel comparatif 2014	Réel comparatif 2015	Prévisions 2016	Budget comparatif 2016	Budget 2017
Redevances	65 714.8	63 520.3	65 997.3	62 753.6	65 274.0	62 044.0
Autres revenus	2 802.0	1 526.1	5 010.3	3 246.4	6 246.4	6 457.0
Revenus d'intérêt	3 406.7	3 955.3	4 329.6	3 985.2	3 985.2	5 304.3
<b>Total</b>	<b>71 923.5</b>	<b>69 001.7</b>	<b>75 337.2</b>	<b>69 985.2</b>	<b>75 505.6</b>	<b>73 805.3</b>

## Charges par objets

*(en milliers de dollars)*

	Réel comparatif 2013	Réel comparatif 2014	Réel comparatif 2015	Prévisions 2016	Budget comparatif 2016	Budget 2017
Rémunération et cotisations de l'employeur	10 566.6	11 016.5	11 526.3	12 017.8	12 017.8	12 979.3
Transport et communication	224.3	227.5	248.3	283.8	283.8	265.1
Services professionnels	167.3	182.3	135.9	409.2	409.2	384.4
Dépenses travaux VM et tiers et frais d'administration VM	1 674.3	(222.8)	5 005.1	5 305.0	7 374.8	7 533.7
Location, entretien et réparation	1 039.9	993.1	1 041.9	1 133.2	1 087.2	1 137.0
Biens non durables	357.3	352.2	371.9	421.0	401.0	421.5
Biens durables	26.8	84.5	70.4	57.0	57.0	67.5
Frais de financement	22 304.4	22 879.8	23 721.4	23 787.4	23 787.4	23 778.1
Financement	23 591.0	24 130.3	25 120.0	25 861.5	25 861.5	27 024.5
Autres objets	889.9	465.7	265.4	1 040.0	1 740.0	1 740.0
<b>Total avant affectation</b>	<b>60 841.8</b>	<b>60 109.1</b>	<b>67 506.6</b>	<b>70 315.9</b>	<b>73 019.7</b>	<b>75 331.1</b>
Affectation aux projets PTI	(5 546.6)	(4 589.1)	(4 589.1)	(6 349.4)	(6 349.4)	(7 030.0)
<b>Total après affectation</b>	<b>55 295.2</b>	<b>55 520.0</b>	<b>62 917.5</b>	<b>63 966.5</b>	<b>66 670.3</b>	<b>68 301.1</b>

# Budget 2017

## Charges par catégories d'emplois

### Sommaire

#### Charges par catégories d'emplois

(en milliers de dollars)

	\$					
	Budget Comparatif 2013	Budget Comparatif 2014	Budget Comparatif 2015	Prévisions 2016	Budget comparatif 2016	Budget 2017
<b>Rémunération et cotisations de l'employeur</b>						
Cadres	1 408.8	1 509.3	1 621.3	1 494.2	1 494.2	1 502.3
Cols blancs	8 952.4	8 936.6	9 151.6	9 463.3	9 463.3	10 330.1
Cols bleus	905.8	997.9	1 023.8	1 060.3	1 060.3	1 146.9
<b>Total avant affectation</b>	<b>11 267.0</b>	<b>11 443.8</b>	<b>11 796.7</b>	<b>12 017.8</b>	<b>12 017.8</b>	<b>12 979.3</b>
Affectation aux projets PTI	(5 517.1)	(5 715.9)	(5 985.2)	(6 349.4)	(6 349.4)	(7 030.0)
<b>Total net après affectation</b>	<b>5 749.9</b>	<b>5 727.9</b>	<b>5 811.5</b>	<b>5 668.4</b>	<b>5 668.4</b>	<b>5 949.3</b>

# Budget 2017 - Variations de l'effectif par catégories d'emplois

## Sommaire

### Charges par catégories d'emplois

(en années-personnes)

	Années-personnes					Budget 2017
	Budget Comparatif 2013	Budget Comparatif 2014	Budget Comparatif 2015	Prévisions 2016	Budget comparatif 2016	
<b>Rémunération et cotisations de l'employeur</b>						
Cadres	11.0	12.0	12.0	11.0	11.0	11.0
Cols blancs	109.0	106.0	106.0	107.0	107.0	113.0
Cols bleus	12.0	13.0	13.0	13.0	13.0	14.0
<b>Total avant affectation</b>	<b>132.0</b>	<b>131.0</b>	<b>131.0</b>	<b>131.0</b>	<b>131.0</b>	<b>138.0</b>
Affectation aux projets PTI	(61.7)	(62.2)	(63.2)	(64.2)	(64.2)	(66.7)
<b>Total net après affectation</b>	<b>70.3</b>	<b>68.8</b>	<b>67.8</b>	<b>66.8</b>	<b>66.8</b>	<b>71.3</b>



# Budget 2017 – Variations de l'effectif par catégories d'emplois

- De 2012 à 2016, l'effectif global de la Commission est constant à 131 postes
- En 2017, augmentation de trois postes réguliers et quatre auxiliaires
- La multiplication du nombre de contrats, leurs complexités, l'agrandissement du réseau principalement par le transfert de ceux des arrondissements et les départs prévus en 2017 dont plusieurs postes clés créent ce besoin
- Notre plan de relève est révisé annuellement avec un programme de transfert des connaissances pour les postes clés
- Notre taux d'encadrement est de 1 sur 20
- La hausse des coûts provient de l'ajout de postes, des augmentations économiques et statutaires des salaires atténués par la diminution de la contribution de l'employeur au fonds de pension

# Principaux écarts 2017 vs 2016

## Sommaire

### Principaux écarts - volet des revenus

(en milliers de dollars)

	Conseil municipal	Conseil d'agglomération	Total
<b>Budget 2016</b>	<b>75 893.1</b>	<b>-</b>	<b>75 893.1</b>
Conseil municipal			
La variation des revenus de redevances de conduits souterrains s'explique principalement par la baisse de la facture des structures exclusives à HQ suite à la finalisation du programme de réhabilitation des chambres de transformateurs.	(510.0)		(510.0)
Baisse de la récupération des frais généraux des tiers	(217.0)		(217.0)
Hausse des intérêts nets sur le fonds général en fonction de l'augmentation du fonds de stabilisation des redevances	179.0		179.0
Variation des intérêts nets sur le fonds d'amortissement en fonction de la hausse du fonds d'amortissement	295.1		295.1
Divers	(134.6)		(134.6)
			-
<b>Variation totale</b>	<b>(387.5)</b>	<b>-</b>	<b>(387.5)</b>
<b>Budget 2017</b>	<b>75 505.6</b>	<b>-</b>	<b>75 505.6</b>

## Principaux écarts 2017 vs 2016

## Sommaire

## Principaux écarts - volet des charges ( après l'affectation au PTI )

*(en années-personnes et en milliers de dollars)*

	a.-p.	Conseil municipal ( '000 )	Conseil d'agglomération ( '000 )	Total ( '000 )
<b>Budget 2016</b>	<b>131.0</b>	<b>64 809.8</b>	<b>-</b>	<b>64 809.8</b>
Conseil municipal				
Hausse de la rémunération et des contributions de l'employeur reliées aux augmentations salariales atténuées par des mouvements de salaires		223.0		223.0
hausse des frais de financement suite à une augmentation d'emprunt nette de 36,2 millions \$		1 873.4		1 873.4
Hausse des dépenses capitalisables aux projets PTI par rapport au budget 2016, donc baisse des dépenses de fonctionnement		(180.8)		(180.8)
Révision à la baisse des dépenses reliées au Programme d'élimination des poteaux		(222.3)		(222.3)
Divers		167.2		167.2
				-
Variation totale	-	1 860.5	-	1 860.5
<b>Budget 2017</b>	<b>131.0</b>	<b>66 670.3</b>	<b>-</b>	<b>66 670.3</b>

FIN  
DE LA  
PRÉSENTATION  
  
M E R C I

## Annexe 1

## RECETTES ET DÉPENSES - CSEM

	BUDGET	BUDGET	VARIATIONS		
	2 016	2 017	BUDGET 2017 versus	BUDGET 2016	
	(000\$)	(000\$)	(000\$)	%	
<b>RECETTES</b>					
Redevances	64 274	61 043	(3 231)	(5.03)	diminution de la facture des structures exclusives à HQ suite à la finalisation du programme de réhabilitation des chambres de transformateurs ( -140 000\$ ) - le taux de redevances de 2017 diminué de 6 % par rapport au budget 2016 ( - 3 158 000\$ ), il baisse de 2 % par rapport au taux réel de 2016
Redevances - inspection du réseau	1 000	1 000	0	0.00	
Intérêts nets - fonds général	692	751	59	8.53	intérêt basé sur le montant accumulé dans le fonds de stabilisation des redevances
Intérêts nets - fonds d'amortissement et primes à l'émission des titres	3 293	4 553	1 260	38.26	ajout des primes à l'émission des titres
Centre d'exploitation des structures	715	626	(89)	(12.45)	revenus du Centre d'exploitation des structures selon les statistiques des 12 derniers mois
Récupération des frais généraux des tiers	91	162	71	78.02	basée sur l'année 2015
Récupération de l'aérien, des promoteurs et divers	440	669	229	52.05	basée sur l'année 2015
Revenus de Travaux pour la VM et les tiers	5 000	5 000	0	0.00	revenus équivalents aux dépenses
	75 505	73 804	(1 701)	(2.25)	
<b>DÉPENSES D'EXPLOITATION</b>					
Rémunération du personnel	9 207	10 096	889	9.66	hausse reliée aux augmentations générales et statutaires diminuée des mouvements de salaires (+439 000\$ ) et ajout de postes ( + 450 000\$ )
Contributions de l'employeur	2 811	2 884	73	2.60	augmentation de 147 000\$ reliée à l'ajout des postes atténuée par la diminution de la contribution de l'employeur au fond de pension
Transport et communication	284	265	(19)	(6.69)	
Services professionnels et administratifs	1 363	1 378	15	1.10	
Locations, entretien et réparations	1 087	1 137	50	4.60	augmentation des dépenses d'entretien des véhicules (+21 500\$), des dépenses de location des bureaux (+12 000\$) selon les baux et des dépenses de location de machinerie (+14 000\$)
Biens non durables	458	489	31	6.77	hausse des dépenses de matériaux de construction (+15 000\$) suite à une augmentation des demandes de travaux et des prix hausse des dépenses de vêtements de sécurité (+10 500\$)
Frais d'administration - Ville de Montréal	1 421	1 540	119	8.40	frais d'administration Ville
	16 631	17 789	1 158	6.97	
Dépenses de Travaux pour la VM et les tiers	5 000	5 000	0	0.00	dépenses équivalentes aux revenus
Moins Affectation aux projets PTI	6 349	7 030	681	10.73	basée selon les activités immobilisables aux travaux
	15 282	15 759	477	3.12	
<b>DÉPENSES DE FINANCEMENT</b>					
Ajustement sur avances à long terme	7 254	6 900	(354)	(4.88)	emprunt financé par la Ville sur une période de 20 ans versus la CSEM sur une période de 40 ans
Avances à long terme - fonds CSE	123	123	0	0.00	
Obligations	49 526	50 680	1 154	2.33	augmentation d'emprunts au net de 6,7 M \$
	56 903	57 703	800	1.41	
	72 185	73 462	1 277	1.77	
<b>EXCÉDENT DES RECETTES SUR LES DÉPENSES (+)</b>	<b>3 320</b>	<b>342</b>	<b>(2 978)</b>	<b>(89.70)</b>	

## Annexe 2

**CONCILIATION DES DÉPENSES DE L'UNITÉ ADMINISTRATIVE 12  
VERSUS  
LA COMMISSION DES SERVICES ÉLECTRIQUES DE MONTRÉAL**

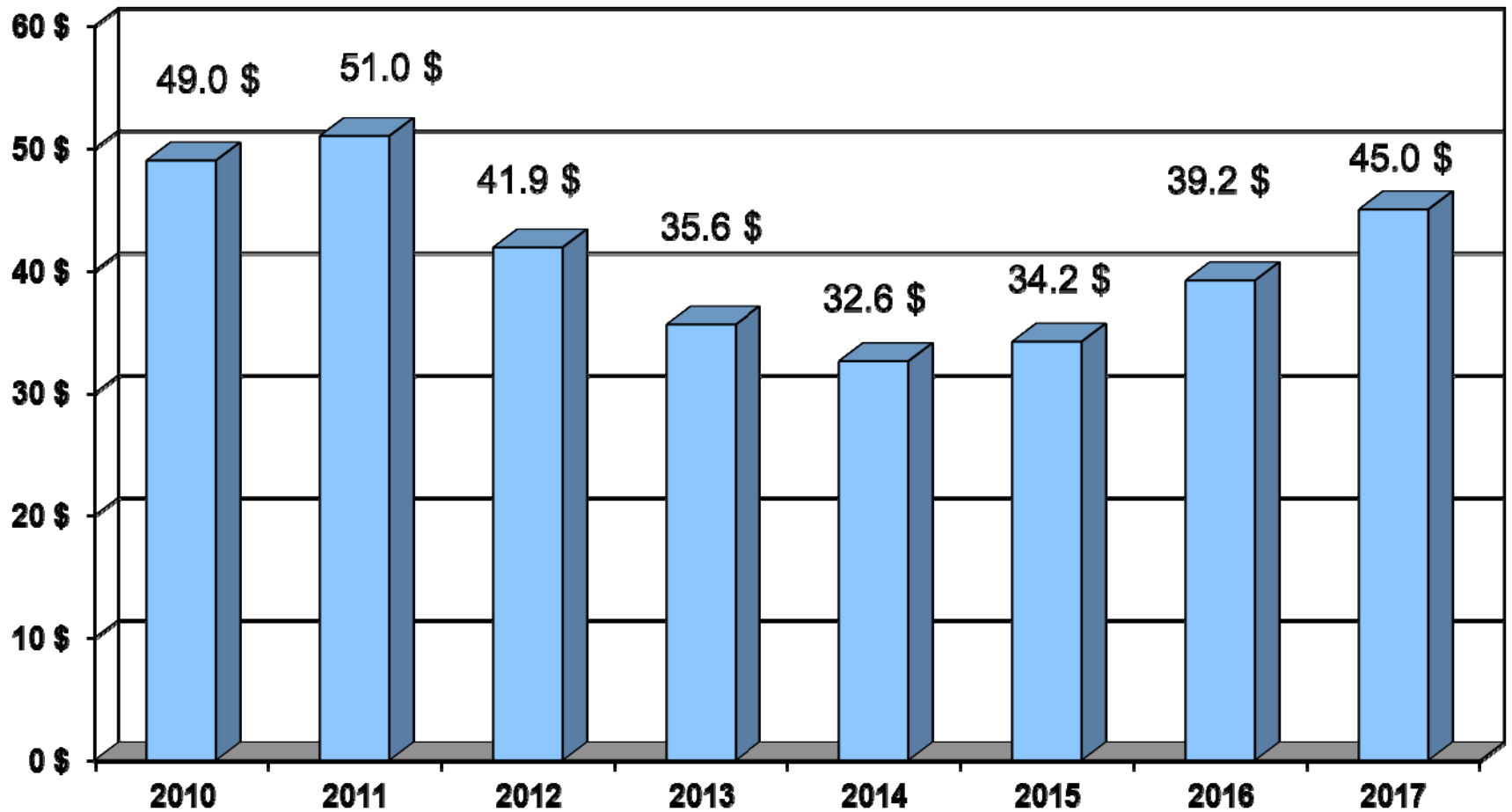
	<b>2016</b>	<b>2017</b>
<b>Total des dépenses selon Budget Ville de Montréal</b>	64 810	66 670
moins Budget Programme d'élimination des poteaux (PEP)	(1 962)	(1 740)
plus Ajustement sur les avances à long terme	7 417	7 255
<b>BUDGET TOTAL DÉPENSES - CSEM</b>	<b>70 265</b>	<b>72 185</b>

**Explications:**

- Le programme d'élimination des fils et poteaux est une dépense corporative financée par la Ville de Montréal
- L'ajustement sur les avances à long terme versé par la Commission génère un surplus pour la Ville de Montréal

# Annexe 3

## Travaux de 2010 à 2017



NB: inclut les travaux CSEM à la charge de la Ville et des tiers

■ millions de dollars

## Annexe 4

## Enlèvement des poteaux

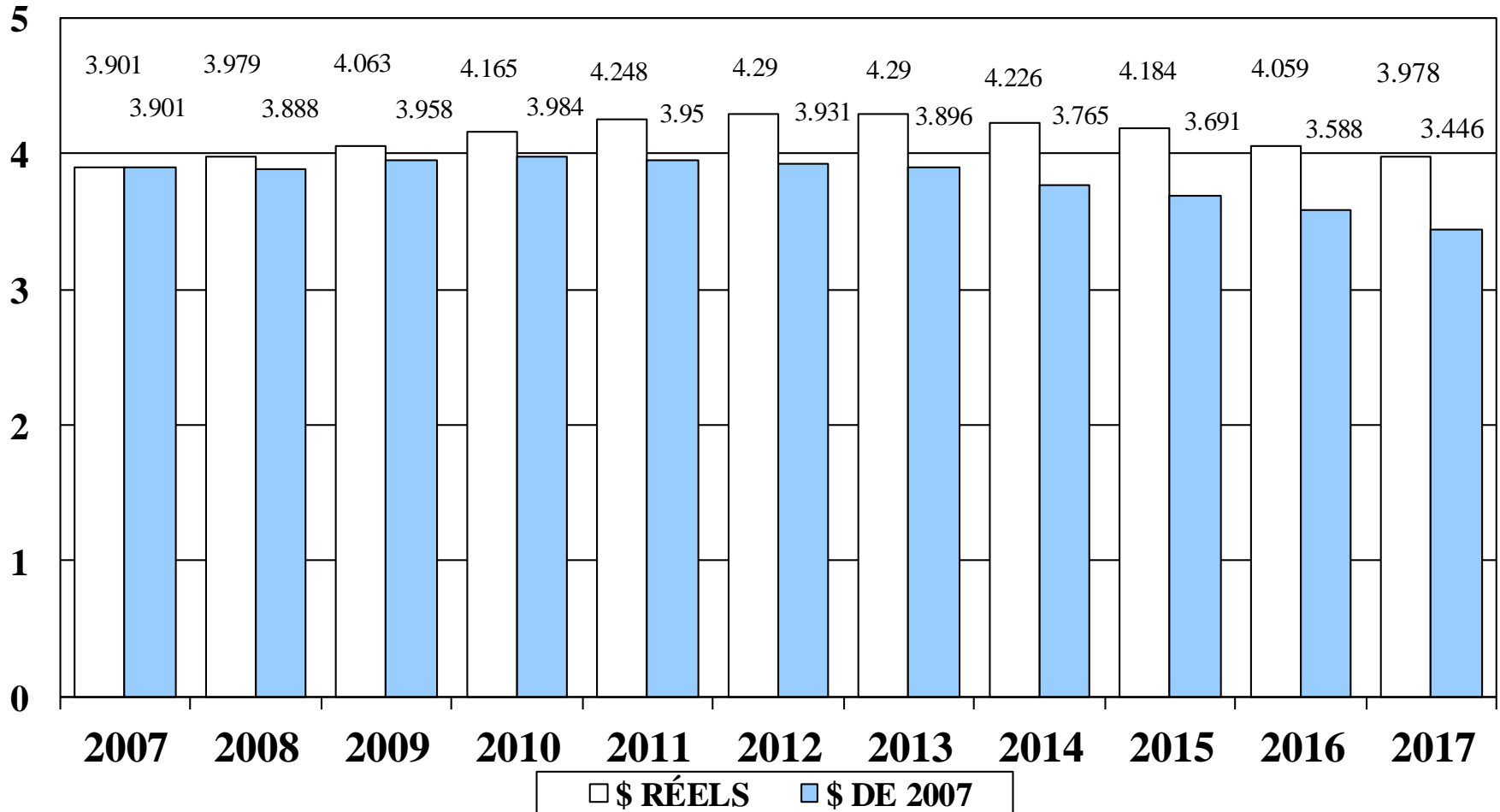
Année	km DHR	km ENF	km Total	poteaux
<b>Résiduel 2010 (révision 2014)</b>	30.05	64.95	95.00	2928
<b>2011</b>	1.70	1.80	3.50	207
<b>2012</b>	0.00	0.80	0.80	43
<b>2012 - ajout 7,8 km</b>	0.00	7.80	7.80	327
<b>2013</b>	4.95	6.10	11.05	212
<b>2014</b>	0.95	3.19	4.14	79
<b>2015</b>	0.80	2.40	3.20	197
<b>2016</b>	2.40	7.90	10.30	306
<b>2017 (prévisions)</b>	6.00	9.00	15.00	350
<b>Résiduel</b>	13.25	41.56	54.81	1861.0

**DHR: déplacement de réseaux sur rue en arrière lot ou en ruelle**

**ENF: réseaux sur rue directement enfouis**

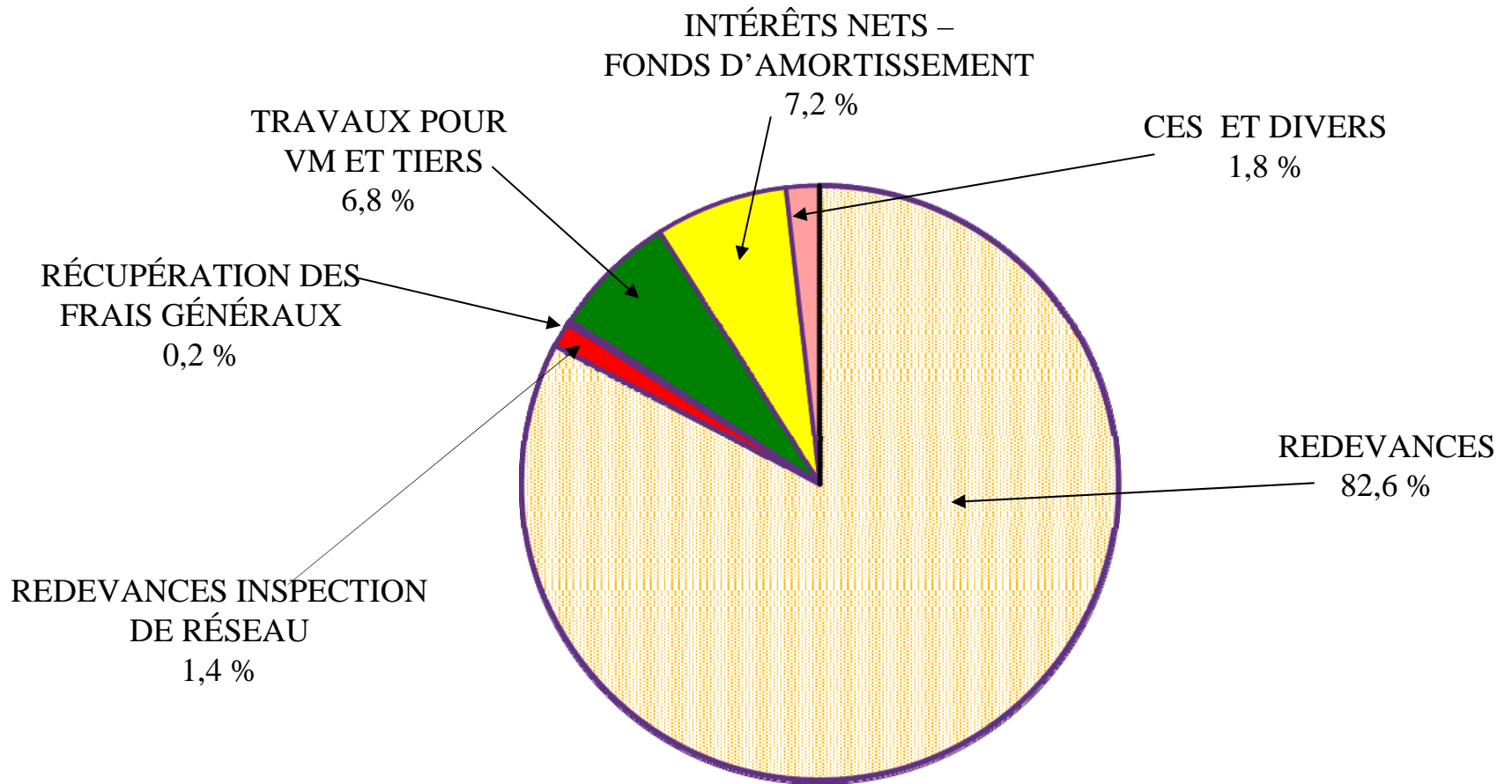


## VARIATION DES TAUX DE REDEVANCES de 2007 à 2017

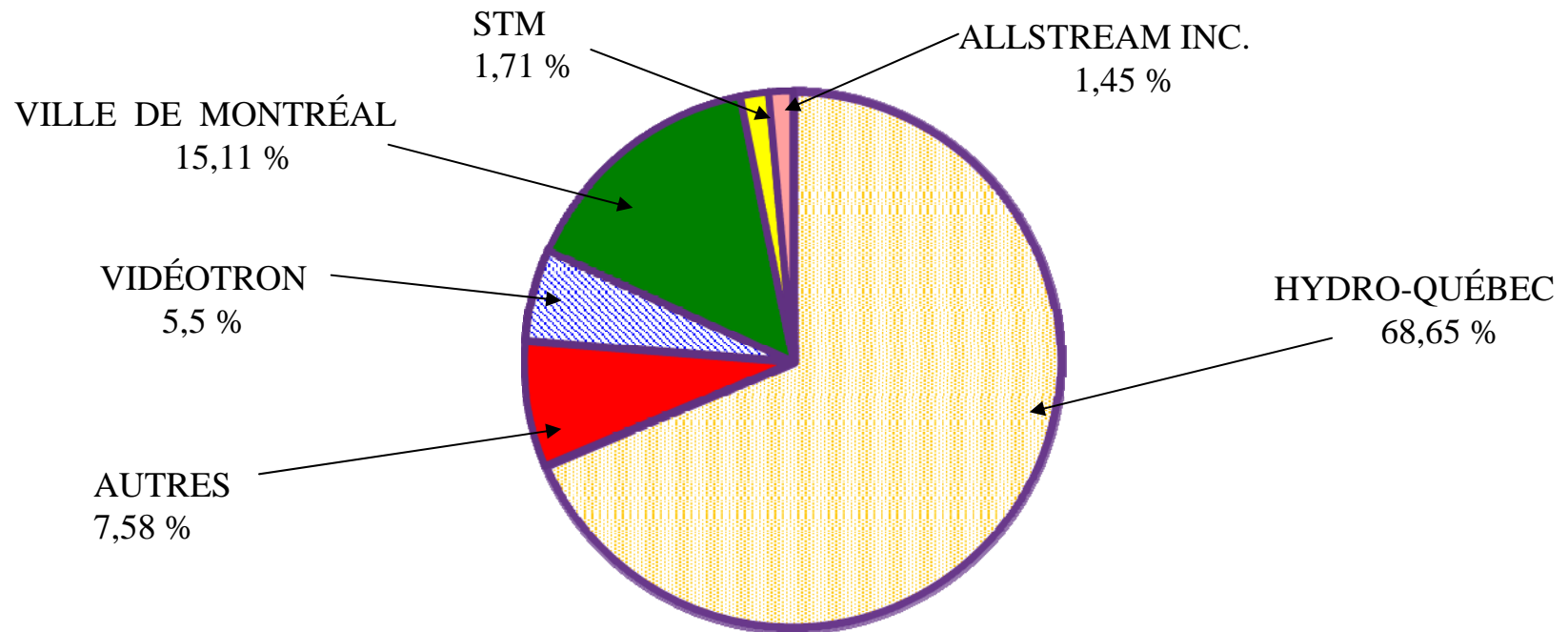


# Annexe 6

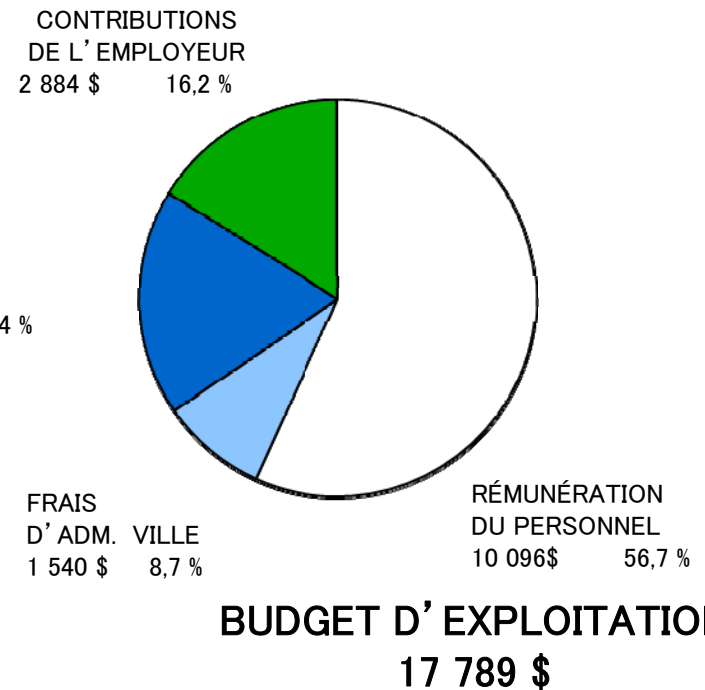
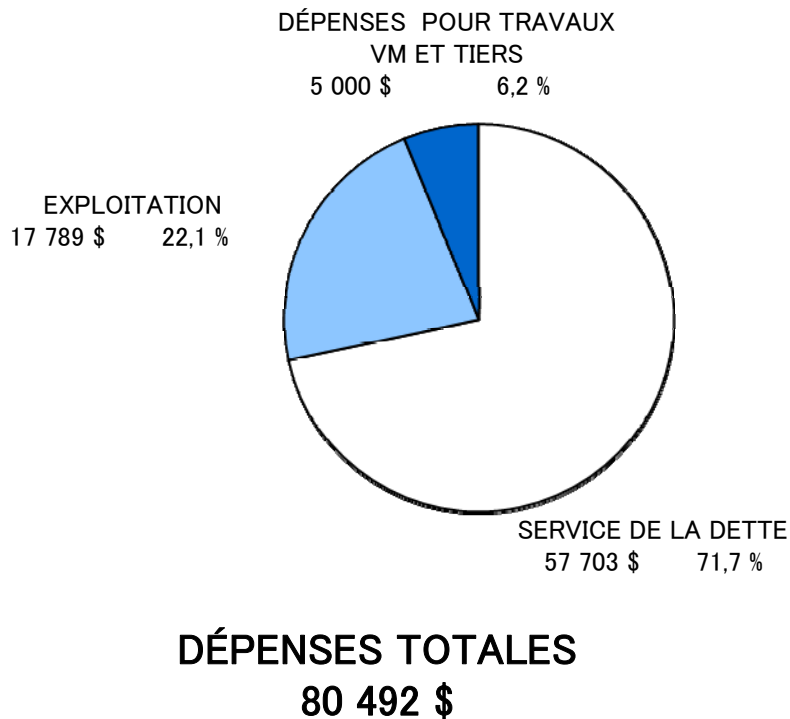
## RÉPARTITION DES REVENUS 73 805\$



## RÉPARTITION DES REDEVANCES SELON LA FACTURATION DU RÉSEAU EN 2016



## Répartition des dépenses (en milliers de dollars)



N.B.: Exclut l'affectation au PTI de 7,0 millions de dollars

Pour toute information additionnelle, vous pouvez contacter :

M. Raymond Gravel

Directeur Ressources financières et matérielles

COMMISSION DES SERVICES ÉLECTRIQUES DE MONTRÉAL

75, rue de Port-Royal Est, b. 610

Montréal (Québec) H3L 3T1

Téléphone : (514) 384-6840, poste 228