

Prévisions budgétaires 2017

Service des Infrastructures, Voirie et Transport

Présentation à l'intention
des membres de la
Commission sur les finances et l'administration

Le 6 décembre 2016



Plan de la présentation

- Mission
- Organigramme 2016
- Objectifs 2016
- Réalisations 2016
- Bilan en matière de santé et sécurité au travail
- Évolution budgétaire 2016
- Organigramme 2017
- Objectifs 2017
- Budget 2017
 - ▶ Revenus et dépenses par compétences
 - ▶ Revenus et dépenses par objets
 - ▶ Dépenses par catégories d'emplois
 - ▶ Variations de l'effectif par catégories d'emplois
- Principaux écarts 2017 vs 2016

Mission

Assurer la fonctionnalité
du réseau de rues artérielles de Montréal
considérant l'exploitation des équipements,
l'entretien, le maintien, l'aménagement
et le développement des infrastructures

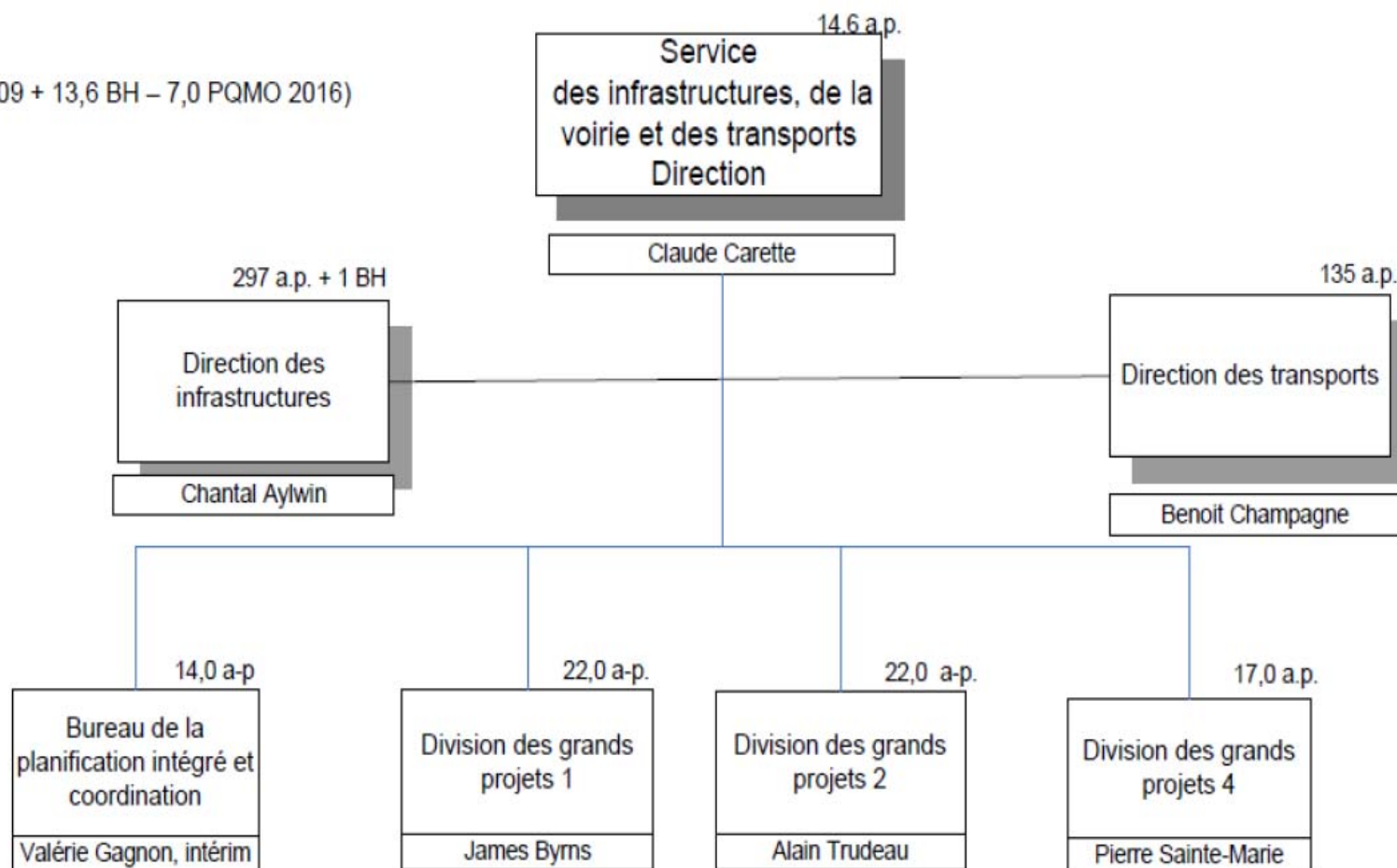
Organigramme 2016

Budget 2016

Total a-p. : 515,6 (509 + 13,6 BH – 7,0 PQMO 2016)

259,8 BF

255,8 PTI



Objectifs 2016

Cibles de réalisation pour 2016 - Fonctionnement

Bonifier les travaux mineurs en maintien des infrastructures

Programme bonifié et offrant dorénavant des ententes cadres aux arrondissements pour la réalisation et la surveillance des travaux mineurs de chaussées

Nids de poule – 3,500 M\$ en 2016

Fissures, regards, puisards – 1,750 M\$ en 2016

Programme bonifié (+0,900 M\$) pour l'entretien et l'inspection des structures

Mettre à jour de plan d'intervention intégré en voirie

Nouvelles auscultations et nouveaux portraits de l'état de la chaussée

Cibles de réalisation pour 2016 - Fonctionnement (suite)

Développer les critères - Aménagement durable des rues

Poursuivre le déploiement d'activités opérationnelles

BIC / Bureau de sécurité / Bureau MPV-MPB en support aux projets

CGMU – Horaire 16h sur 5 jours

Programme de rues piétonnes / Programme de signalisation touristique

Accompagnement Bixi MTL

Produire un nouveau plan d'affaires – Navettes fluviales 2017

Réaliser les études en support aux projets – Nouveau budget (+1,160 M\$)

Objectifs 2016

Cibles de réalisation pour 2016 - Programmes

• Réfection de rues	200 km
• Réaménagement de rues	21 km
• Mesures préférentielles pour autobus	50 km
• Voies cyclables	50 km
• Unités d'éclairage	25 000 un.
• Feux de circulation mis aux normes	150 int.
• Nouveaux feux de circulation pour piétons	130 int.
• Nouveaux feux de circulation pour amblyopes	70 int.
• Structures routières réhabilitées	6 struct.
• Intersections sécurisées	145 int.
• Verdissement et déminéralisation	10 000 m ²
• Plantation d'arbres	888 arbres

Cibles de réalisation pour 2016 - Projets

SRB Pie IX

Lancement des plans et devis

Henri-Bourassa/Pie IX

Construction de la station SRB Amos (AMT)

Pie IX/Sherbrooke

Poursuite des travaux de réaménagement

Secteur A-25

Compléter les travaux d'utilités publiques

Aménager la sortie Notre-Dame et élargissement A-25

Prolonger la rue Curatteau jusqu'à Hochelaga

Cibles de réalisation pour 2016 - Projets

Avenue Papineau

Travaux de construction et d'aménagement en 2016 et 2017

Complexe Turcot

Compléter les travaux de prolongement du boulevard De-La-Vérendrye

Déployer des mesures d'apaisement dans le Sud-Ouest et N.D.G.

Réaliser l'avant projet définitif du stationnement du Centre Gadbois

Accès aux gares du Train de l'Est – Maurice-Duplessis

Travaux infrastructures souterraines en 2016, de voirie, du pavage et d'aménagement en 2017 (tronçon 3)

Cibles de réalisation pour 2016 - Projets

Accès à l'aéroport Montréal-Trudeau

Protocole d'entente prévoit des dépenses de 4,5 M\$ en 2016 (MTQ)

Rue Sainte-Catherine

Démarrer les plans et devis pour le lot 1

Finaliser le scénario d'aménagement retenu pour Square Philips (lot 2)
et réaliser l'avant-projet définitif

Annoncer le lauréat du concours

Projet Bonaventure

Compléter l'ensemble des travaux de voirie

Élaborer les plans et devis relatifs à l'aménagement des îlots centraux

Remplacement du pont Jacques-Bizard

Élaboration de l'avant-projet préliminaire

Projection des réalisations en date du 30 septembre 2016 - Programmes

• Réfection de rues - Chaussées reconstruites	44 km
• Réfection des rues – Chaussées réhabilitées	141 km
• Réaménagement de rues	17 km
• Mesures préférentielles pour autobus	50 km
• Voies cyclables	57 km
• Unités d'éclairage	658 un.
• Feux de circulation mis aux normes	100 int.
• Nouveaux feux de circulation pour piétons	70 int.
• Nouveaux feux de circulation pour amblyopes	50 int.
• Bornes de recharge pour véhicules électriques	132 unités
• Structures routières réhabilitées	5 struct.
• Intersections sécurisées	116 int.
• Verdissement et déminéralisation	22 400 m ²
• Plantation d'arbres	734 arbres

Projection des réalisations en date du 30 septembre 2016 - Grands projets

SRB Pie-IX

Plans et devis complétés à 30%

Stratégie d'acquisition des terrains et mesures de compensation à établir

Henri-Bourassa/Pie-IX

Construction de la station SRB Amos complétée et mise en service du tronçon pilote du SRB Pie-IX

Pie IX/Sherbrooke

Poursuite des travaux de réaménagement de ce carrefour

Prolongement de Souigny et de l'Assomption

Accompagnement du MTQ dans l'élaboration de Souigny

Études de faisabilité complétées

Remplacement du pont Île- Bizard

Avant-projets préliminaires complétés

Projection des réalisations en date du 30 septembre 2016 - Grands projets

Secteur A-25

Travaux d'utilités publiques complétés

Aménagement de la nouvelle sortie Notre-Dame

Prolongement de la rue Boucherville jusqu'à la rue Hochelaga

Démolition du viaduc Boucherville

Complexe Turcot

Prolongement du boulevard De-La-Vérendrye complété

Déploiement des mesures d'apaisement dans le Sud-Ouest et NDG

Avant-projet définitif du stationnement du Centre Gadbois complété

Déviations du collecteur Saint-Pierre

Accès à l'aéroport Montréal-Trudeau

La contribution de la Ville de 3,3 M\$ a permis de financer:

Réaménagement du stationnement de l'hôtel le Marriott

Construction des liens directs entre l'aéroport et l'A-20

Projection des réalisations en date du 30 septembre 2016 - Grands projets

Avenue Papineau

Construction des trottoirs et des chaussées du côté ouest

Rue Sainte-Catherine

Poursuite de la réalisation de l'avant projet définitif

Lancement d'un Concours pour l'atténuation des impacts et la mise en valeur des abords du chantier de la rue Sainte-Catherine Ouest

Projet Bonaventure

Aménagement définitif de la rue de Nazareth

Construction de la nouvelle rampe entre l'autoroute Bonaventure et la rue Duke

Élaboration de l'avant projet préliminaire pour les lieux publics

Indicateurs de performance REM Canada

Comparaison de certains indicateurs des grandes villes canadiennes

Indicateurs	2014					2015				
	Montréal	Toronto	Ottawa	Calgary	Winnipeg	Montréal	Toronto	Ottawa	Calgary	Winnipeg
Coût total des voies pavées par kilomètre de voie pavée	23 969 \$	9 860 \$	7 355 \$	6 126 \$	8 838 \$	25 573 \$	10 229 \$	11 883 \$	6 027 \$	10 167 \$
Coût total des routes par kilomètre de voie	53 986 \$	33 575 \$	27 381 \$	15 259 \$	26 680 \$	58 002 \$	35 115 \$	30 053 \$	14 523 \$	24 912 \$
Pourcentage de kilomètres de voie pavée en bon ou très bon état	38,2%	77,7%	19,2%	81,0%	53,5%	28,8%	79,0%	21,3%	81,0%	57,3%
Pourcentage de ponts, ponceaux et viaducs en bon ou très bon état	71,0%	46,7%	67,6%	51,9%	56,0%	71,0%	36,2%	67,6%	87,1%	58,0%
Nombre de véhicules-kilomètres par kilomètre de voie (classes 1 à 3)	1 485 358	2 192 307	1 411 522	1 341 766	1 808 530	1 425 783	2 186 344	1 382 414	1 396 747	1 885 653
Nombre de kilomètres de voie pour 1000 habitants	6,81	5,27	12,74	13,36	11,31	6,57	5,29	12,64	13,24	11,22

Bilan en matière de santé et sécurité au travail

Indicateurs au 30 septembre 2016

	2016	2015
Nombre d'accidents	4	1
Taux de fréquence	0,71	0,39
Taux de gravité	34	3

Évolution budgétaire 2016 - Revenus

Revenus - évolution budgétaire 2016

(en milliers de dollars)

	Conseil municipal	Conseil d'agglomération	Total
Budget original 2016	3 338,1	1 802,3	5 140,4
Subvention du Gouvernement du Québec pour la réalisation du plan de développement urbain, économique et social pour les secteurs Gadbois et Cabot		1 490,9	1 490,9
Mise en œuvre de la nouvelle politique de signalisation touristique sur le territoire de la Ville de Montréal	336,8		336,8
Contribution pour la réfection du pont d'étagement Rockland (Ville Mont-Royal) et du pont Viau (Ville de Laval)	2 155,3		2 155,3
Subvention du Gouvernement du Canada pour les ressources professionnelles municipales pour le corridor du nouveau pont "Champlain"	3 794,4		3 794,4
Protocole MTQ - Implantation d'appareils de contrôles automatisés (Photo-radars)		483,0	483,0
Contribution pour les navettes fluviales (Ville de Longueuil - Trajet Montréal-Parc Jean-Drapeau-Longueuil)		232,2	232,2
	-	-	-
Budget modifié 2016	9 624,6	4 008,4	13 633,0
Prévisions 2016	7 260,6	2 952,2	10 212,8
Surplus (déficit)	(2 364,0)	(1 056,2)	(3 420,2)
Explications des principaux écarts			
Subvention non dépensée en provenance du Gouvernement du Canada pour les ressources professionnelles municipales pour le corridor du nouveau pont "Champlain" .		(528,1)	(528,1)
Facturation des services techniques - externe et interne	190,8		190,8
Hausse des revenus de locations de Bixi	596,0		596,0
Pénalités sur contrat et divers	96,9		96,9
Sous-total			355,6
Budget reportés aux années subséquentes			
Subvention du Gouvernement du Québec pour la réalisation du plan de développement urbain, économique et social pour les secteurs Gadbois et Cabot		(528,1)	(528,1)
Subvention du Gouvernement du Canada pour les ressources professionnelles municipales pour le corridor du nouveau pont "Champlain"	(3 247,7)		(3 247,7)
Sous-total			(3 775,8)
	(2 364,0)	(1 056,2)	(3 420,2)

Évolution budgétaire 2016 - Dépenses

Dépenses - évolution budgétaire 2016

(en milliers de dollars)

	Conseil municipal	Conseil d'agglomération	Total
Budget original 2016	48 838,4	15 748,0	64 586,4
Élaboration et mise en œuvre du Plan de développement urbain, économique et social pour les secteurs Gadbois et Cabot		1 490,9	1 490,9
Projet Ste-Catherine ouest:réalisation des études, des expertises et de l'avant projet préliminaire		2 266,5	2 266,5
Travaux de réfection du pont d'étagement Rockland (Ville Mont-Royal)	2 133,0		2 133,0
Ressources professionnelles municipales pour le corridor du nouveau pont "Champlain"	3 794,4		3 794,4
Financement de diverses études:			
- Mandats d'inspection, mise en place d'outils de gestion (Info RTU),			
- Études et analyses d'avant-projet Cavendish/Cavendish,	1 458,1	1 304,5	2 762,6
- Portrait du diagnostic du stationnement,			
- Apaisement de la circulation et réfection du pont Viau et autres			
Frais d'implantation d'appareils de contrôles automatisés (photo-radars)		483,0	483,0
Autres: Mise aux normes des feux de circulation, politique de signalisation touristique, navettes fluviales aménagements de voies cyclables.	697,7	670,5	1 368,2
Budget modifié 2016	56 921,6	21 963,4	78 885,0
Prévisions 2016	53 289,6	18 512,8	71 802,4
Surplus (déficit)	3 632,0	3 450,6	7 082,6
<u>Explications des principaux écarts</u>			
Rémunération ; Postes vacants et écarts salariaux	980,3	627,9	1 608,2
Économie liée aux ressources professionnelles municipales pour le corridor du nouveau pont "Champlain".		528,1	528,1
Hausse de la contribution à Bixi - renonciation aux revenus	(596,0)		(596,0)
sous-total			<u>1 540,3</u>
<u>Budget reportés aux années subséquentes</u>			
Ressources professionnelles municipales pour le corridor du nouveau pont "Champlain"	3 247,7		3 247,7
Projet Ste-Catherine ouest:réalisation des études, des expertises et de l'avant projet préliminaire		1 766,5	1 766,5
Élaboration et mise en œuvre du Plan de développement urbain, économique et social pour les secteurs Gadbois et Cabot		528,1	528,1
sous-total			<u>5 542,3</u>
	3 632,0	3 450,6	7 082,6

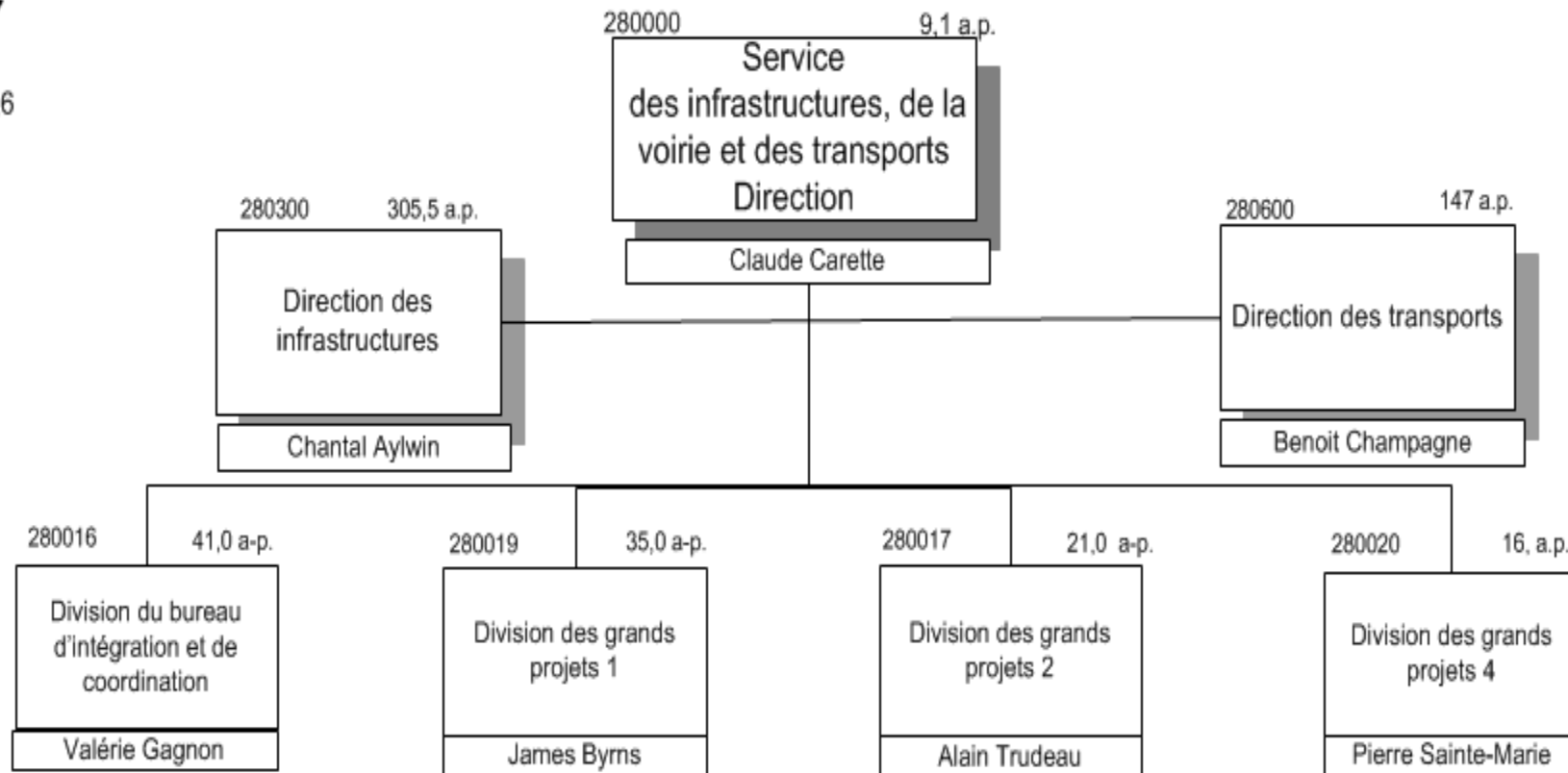
Organigramme 2017

Budget 2017

Total a-p. : 574,6

323,8 BF

250,8 PTI



Cibles de réalisation pour 2017 - Fonctionnement

Bonifier les travaux mineurs en maintien des infrastructures

PMIR – Programme bonifié de maintien des infrastructures routières : nids-de-poule, scellement de fissures et ajustements de services (+1,0 M\$)

PRS - Programme bonifié pour la réfection, l'entretien et l'inspection des structures et ouvrages d'art (+0,8 M\$)

Suivre la performance de notre stratégie d'investissements

Nouvelles auscultations et nouveau portrait de l'état de la chaussée (+0,1 M\$)

Relevé de la capacité structurale des chaussées (+0,2 M\$)

Améliorer la sécurité routière

Plan d'action et mise en œuvre de l'approche *Vision Zéro*

Maintenir le service de navettes fluviales

Développer un nouveau plan d'affaire (+0,4 M\$)

Cibles de réalisation pour 2017 - Fonctionnement (suite)

Accompagner les projets de nos partenaires

Projet RÉM (+18 postes)

Turcot/A15 (+3 postes)

Renforcer la planification des travaux

Gestion des consentements minimaux aux RTU (+25 postes)

Augmenter la capacité de réalisation et de coordination des travaux (+7 postes)

Appliquer les critères d'aménagement durable des rues

Cibles de réalisation pour 2017 - Fonctionnement (suite)

Mettre à niveau le Plan lumière du Vieux-Montréal

Réparation des équipements d'éclairage décoratifs des bâtiments du Vieux
Montréal (+0,2 M\$)

Promouvoir les transports actifs et l'utilisation du vélo

Travaux de marquage et de signalisation de pistes cyclables (+0,35 M\$)
Tronçon montréalais de la Véloroute Oka-St-Hilaire

Poursuivre le déploiement d'activités opérationnelles

CGMU – Horaire 24 h sur 7 jours (+5 a.p.)
Édition 2017 du programme de rues piétonnes (+0,55 M\$)
Programme de signalisation touristique *Montréal à pied* (+0,2 M\$)

Indicateurs de réalisation pour 2017 - Programmes

		<u>2016</u>	
Cibles	• Réfection de rues – Chaussées reconstruites	67 km	44
	• Réfection de rues – Chaussées réhabilitées	330 km	141
	• Mesures préférentielles pour autobus	100 km	50
	• Voies cyclables	58 km	57
	• Réaménagement de rues	22 km	17
	• Unités d'éclairage	1 126 un.	658
	• Feux de circulation mis aux normes	130 int.	100
	• Nouveaux feux de circulation pour piétons	93 int.	70
	• Nouveaux feux de circulation pour amblyopes	67 int.	50
	• Bornes de recharge pour véhicules électriques	250 unités	132
	• Structures routières réhabilitées	7 struct.	5
	• Intersections sécurisées	142 int.	116
	• Verdissement et déminéralisation	43 830 m ²	22 400
	• Plantation d'arbres	2 068 arbres	734

Réalisation projetée 2017 - Projets

SRB Pie-IX

- Compléter les plans et devis du projet en été 2017
- Enclencher les procédures d'acquisition des terrains
- Établir la structure du bureau de projet - phase de construction

Pie-IX/Sherbrooke

- Finaliser les travaux d'aménagement, compléter les travaux de plantation et procéder à l'installation de l'œuvre d'art en juin 2017

Secteur A-25

- Fin des travaux dans les quadrants Nord-Est et Sud-Ouest du nouvel échangeur Sherbrooke
- Réaménagement et reconstruction de toute la desserte Nord, incluant travaux aux murs antibruit et fermeture des brèches (rampes A-25 Nord)
- Construction de la nouvelle bretelle vers l'A-25 Nord depuis Notre-Dame
- Construction de la piste multifonctionnelle entre Tellier et Hochelaga

Réalisation projetée 2017 - Projets

Rue Sainte-Catherine Ouest

Lancement appels d'offres: travaux de réhabilitation du collecteur principal, production des éléments de mise en valeur du chantier
Annonce du scénario d'aménagement du square Phillips (lot 2)
Finalisation des plans et devis de la rue Sainte-Catherine-O (lot 1)

Projet Bonaventure

Compléter l'ensemble du projet, notamment la réhabilitation des sols et l'aménagement de lieux publics sur les sites dégagés par la démolition de l'autoroute

Accès à l'aéroport Montréal-Trudeau

Fin des travaux et ouverture des liens directs entre l'aéroport et l'A-20
Travaux de l'avenue Michel-Jasmin et du pont d'étagement Michel-Jasmin

Réalisation projetée 2017 - Projets

Complexe Turcot

Pôle Gadbois: plans et devis et transactions immobilières

Mesures de mitigation pour le Sud-Ouest et NDG

Notre-Dame: Dossier d'affaire

Saint-Patrick: Aménagement de la rue Angers à Pitt

Finition de la construction des rues Pullman, Saint-Jacques, Saint-Antoine/Rose-de-Lima, A-3 et A-4

Lien Cavendish-Cavendish

Avant-projets préliminaires

Étude d'impact environnementale

Remplacement du pont Jacques-Bizard

Préparation des avant-projets définitifs et amorce des plans et devis

Réalisation projetée 2017 - Projets

Réseau électrique métropolitain

Accompagnement de la CDPQ-infra
Conception de travaux incidents

Corridor Nouveau pont Champlain

Accompagnement d'Infrastructure Canada
Conception de travaux incidents

Lien Cavendish-Cavendish

Avant-projet préliminaire
Étude d'impact environnementale

Papineau

Construction des trottoirs et des chaussées du côté Est et travaux
d'aménagement paysager

Budget 2017

Revenus et dépenses par compétences

(en milliers de dollars)

	Revenus						
	Réel comparatif 2012	Réel comparatif 2013	Réel comparatif 2014	Réel comparatif 2015	Prévision comparative 2016	Budget comparatif 2016	Budget 2017
Conseil municipal	920,0	561,4	4 258,2	7 125,8	7 260,6	3 338,1	5 868,7
Conseil d'agglomération	21,4	241,8	21,8	22,1	2 952,2	1 802,3	3 365,7
Total	941,4	803,2	4 280,0	7 147,9	10 212,8	5 140,4	9 234,4

(en milliers de dollars)

	Dépenses						
	Réel comparatif 2012	Réel comparatif 2013	Réel comparatif 2014	Réel comparatif 2015	Prévision comparative 2016	Budget comparatif 2016	Budget 2017
Conseil municipal	25 820,7	31 151,0	43 915,5	41 930,2	53 424,6	48 966,6	54 402,9
Conseil d'agglomération	10 254,7	12 390,9	10 794,0	11 576,2	18 377,8	15 619,8	13 985,6
Total	36 075,4	43 541,9	54 709,5	53 506,4	71 802,4	64 586,4	68 388,5

Budget 2017

Revenus et dépenses par objets

Revenus par objets

(en milliers de dollars)

	Réel comparatif 2012	Réel comparatif 2013	Réel comparatif 2014	Réel comparatif 2015	Prévision comparative 2016	Budget comparatif 2016	Budget 2017
Autres services rendus	922,9	716,0	4 068,0	4 283,7	5 978,9	5 140,4	7 134,4
Autres revenus	-	74,6	207,7	2 444,0	2 724,4	-	2 000,0
Transferts	18,5	12,6	4,3	420,2	1 509,5	-	100,0
Total	941,4	803,2	4 280,0	7 147,9	10 212,8	5 140,4	9 234,4

Dépenses par objets

(en milliers de dollars)

	Réel comparatif 2012	Réel comparatif 2013	Réel comparatif 2014	Réel comparatif 2015	Prévision comparative 2016	Budget comparatif 2016	Budget 2017
Rémunération et cotisations de l'employeur	19 174,3	22 174,3	24 117,1	19 359,8	27 216,6	27 938,6	33 218,0
Transport et communication	908,4	1 134,1	1 187,2	1 192,0	1 232,1	1 925,4	1 105,5
Services professionnels	2 351,2	3 151,8	3 845,9	4 206,0	7 830,6	2 955,7	5 814,0
Services techniques et autres	1 934,1	2 809,6	1 898,7	2 196,0	5 010,5	3 254,8	2 967,7
Location, entretien et réparation	11 761,6	11 838,1	12 983,6	14 712,7	15 068,6	14 453,5	14 815,5
Biens non durables	(17,5)	1 994,8	2 628,8	4 878,3	7 398,5	7 403,2	8 770,3
Biens durables	144,5	258,2	193,2	437,2	814,1	219,9	191,9
Contributions à des organismes	215,3	155,0	3 076,5	459,3	7 231,3	6 435,3	6 505,6
Autres objets	(396,5)	26,0	4 778,5	6 065,1	-	-	(5 000,0)
Total	36 075,4	43 541,9	54 709,5	53 506,4	71 802,3	64 586,4	68 388,5

Budget 2017

Dépenses par catégories d'emplois

(en milliers de dollars)

	Budget comparatif 2012	Budget comparatif 2013	Budget comparatif 2014	Budget comparatif 2015	Budget comparatif 2016	Budget 2017
Rémunération et cotisations de l'employeur						
Cadres (Historique 2012-2013)	1 543,8	2 596,4	-	-	-	-
Cadres de gestion	-	-	2 361,2	3 129,5	3 652,8	3 970,4
Cadres conseil	-	-	117,5	-	141,2	139,2
Sous-total — Cadres	1 543,8	2 596,4	2 478,7	3 129,5	3 794,0	4 109,6
Cols blancs	5 345,0	6 185,7	6 628,0	7 506,7	9 863,4	12 062,3
Professionnels	9 116,6	9 940,2	10 378,3	10 551,6	14 065,8	17 491,9
Cols bleus	192,4	200,2	191,4	198,2	215,4	217,7
Réduction de 5 % de la rémunération globale	-	-	-	-	-	-
Économie anticipée	-	-	-	-	-	(663,5)
Total	16 197,8	18 922,5	19 676,4	21 386,0	27 938,6	33 218,0

Budget 2017 - Variations de l'effectif par catégories d'emplois

	Années-personnes					
	Budget comparatif 2012	Budget comparatif 2013	Budget comparatif 2014	Budget comparatif 2015	Budget comparatif 2016	Budget 2017
Rémunération et cotisations de l'employeur						
Cadres (Historique 2012-2013)	10,2	15,7	-	-	-	-
Cadres de gestion	-	-	14,4	18,3	20,3	23,5
Cadres conseil	-	-	1,0	-	1,0	1,0
Sous-total — Cadres	10,2	15,7	15,4	18,3	21,3	24,5
Cols blancs	79,8	88,3	95,7	99,0	118,0	147,5
Professionnels	81,9	84,7	94,2	87,2	117,5	148,8
Cols bleus	3,0	3,0	3,0	2,8	3,0	3,0
Réduction de 5 % de la rémunération globale	-	-	(10,6)	-	-	-
Économie anticipée	-	-	-	-	-	-
Total	174,9	191,7	197,7	207,3	259,8	323,8

Principaux écarts 2017 vs 2016 - Revenus

Principaux écarts - volet des revenus

(en milliers de dollars)

	Conseil municipal	Conseil d'agglomération	Total
Comparatif 2016	3 338,1	1 802,3	5 140,4
Émission de licences et permis - Consentement municipal	2 000,0		2 000,0
Services rendus à la Caisse de dépôt et de placement du Québec – Infra (CDPQi) dans de nombreux aspects de son projet du Réseau électrique métropolitain.		1 906,1	1 906,1
Partage de coût avec la Ville de Longueuil du service de navettes fluviales sur le trajet Montréal - Parc Jean-Drapeau – Longueuil		236,9	236,9
Ajustement de la compétence des services rendus à Infrastructure Canada dans de nombreux aspects de son projet de corridor du Nouveau pont Champlain	530,6	(530,6)	-
Revenus de la Communauté métropolitaine de Montréal et du Gouvernement du Québec pour le financement (66%) de la portion montréalaise du sentier cyclable Oka – St-Hilaire		100,0	100,0
Ajustement de la prévision de revenus pour le projet Turcot		(149,0)	(149,0)
Variation totale	2 530,6	1 563,4	4 094,0
Budget 2017	5 868,7	3 365,7	9 234,4

Principaux écarts 2017 vs 2016 - Dépenses

Principaux écarts - volet des dépenses

(en années-personnes et en milliers de dollars)

	a-p.	Conseil municipal	Conseil d'agglomération	Total
Comparatif 2016	259,8	48 966,6	15 619,8	64 586,4
Création de 26 postes au Bureau d'intégration et de coordination, notamment pour structurer le processus de consentement municipal lié aux projets des réseaux techniques urbains	26,0	2 259,2	16,0	2 275,2
Création de 18 postes pour accompagner la Caisse de dépôt et de placement du Québec – Infra (CDPQi) dans de nombreux aspects de son projet du Réseau électrique métropolitain	18,0	-	1 928,5	1 928,5
Création de 16 postes pour soutenir l'augmentation de la capacité de réalisation du Service	16,0	970,6	289,7	1 260,3
Création de 5 postes pour la bonification des opérations du Centre de Gestion de la Mobilité Urbaine de 16 heures / 5 jours à 24 heures / 7 jours	5,0	294,1		294,1
Mise en œuvre du PQMO (abolition d'un poste) et à une anticipation des postes vacants partiellement compensée par des rajustements salariaux (indexation et progression) - Inclut l'ajustement de compétence du centre-ville	(1,0)	724,7	(1 203,3)	(478,6)
Contrainte globale liée à l'historique des dépenses du Service (5,0 M\$) et à un effort d'optimisation ciblé		(4 608,2)	(1 370,2)	(5 978,4)
Étoffer les interventions sur les actifs de voirie : budget additionnel de 1,0 M\$ pour le scellement de fissures actives, budget d'études de 0,8 M\$ pour les structures routières et 0,4 M\$ pour la chaussée (Programme de maintien des infrastructures routières)		2 202,7	-	2 202,7
Financement de l'implantation par les arrondissements de rues piétonnes (marquage au sol, mobiliers de rues, etc.) dans des arrondissements		550,0	-	550,0
Mise à niveau budgétaire des besoins des opérations du service de navettes fluviales sur le trajet Montréal - Parc Jean-Drapeau – Longueuil		-	426,8	426,8
Marquage et la signalisation de voies cyclables et la réalisation de la portion montréalaise du sentier cyclable Oka – St-Hilaire		-	350,0	350,0
Besoins des projets Montréal à pied et Plan lumières du Vieux-Montréal ainsi que pour couvrir les dépenses liées aux 64 postes supplémentaires - Inclut l'ajustement de compétence du centre-ville		3 043,1	(2 071,6)	971,5
Variation totale	64,0	5 436,3	(1 634,2)	3 802,1
Budget 2017	323,8	54 402,9	13 985,6	68 388,5

Demande d'information

Pour toute demande d'information sur ce document :

Jacques Bernier

Chef de division - Direction du conseil et soutien financier

Service des finances

801, rue Brennan, 4^{ème} étage

Montréal (Québec) H3C 0G4

514-872-3417

jacques.bernier@ville.montreal.qc.ca

FIN
DE LA
PRÉSENTATION
M E R C I