

# Programme triennal d'immobilisations 2017-2019 Service de l'environnement

Présentation à l'intention  
des membres de la  
Commission sur les finances et l'administration

Le 8 novembre 2016



▪ Mission .....	3
▪ Organigramme 2016 .....	4
▪ Enjeux .....	5
▪ Réalisations 2016 .....	6
▪ PTI 2017-2019 par catégories d'actifs .....	8
▪ PTI 2017-2019 à la charge des contribuables (subventions et autres sources de financement) .....	9
▪ Liste des programmes .....	10
▪ Priorités du PTI 2017-2019 : programmes .....	11
▪ Liste des projets .....	12
▪ Priorités du PTI 2017-2019 : projets .....	13
▪ Impacts sur le budget de fonctionnement .....	15
▪ Annexes	
▶ Liste des programmes par compétences .....	17
▶ Liste des projets par compétences .....	18
▶ Adresse de l'unité d'affaires et le nom de la personne-ressource .....	19

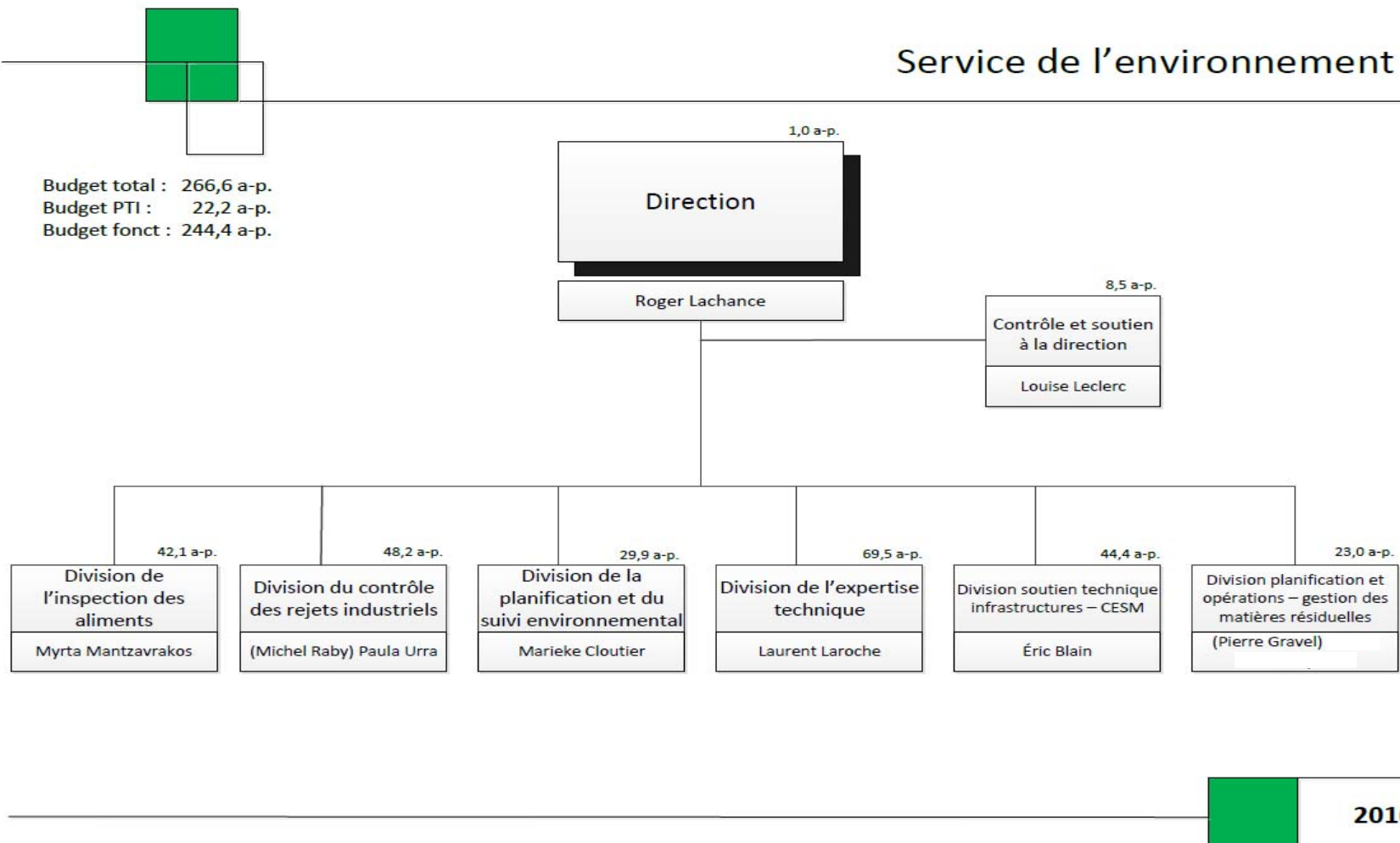
# Mission

Améliorer la qualité et le cadre de vie des citoyens de l'agglomération de Montréal en sensibilisant la population aux problématiques environnementales, en assurant la promotion et le contrôle de la qualité du milieu physique, en agissant pour une gestion responsable des matières résiduelles et des ressources sur le territoire et en contrôlant la qualité et l'innocuité des aliments au niveau des établissements alimentaires.

Assumer auprès des services municipaux, des arrondissements, des villes liées et autres instances, un rôle d'expert en matière de protection de l'environnement et développer, à ce titre, des politiques, des programmes et plans d'action, le tout dans une perspective de développement durable.

# Organigramme 2016

## Service de l'environnement



- Poursuivre la réalisation du Plan de gestion des matières résiduelles, dont la mise en place d'infrastructures de traitement des matières organiques, impliquant le soutien financier des gouvernements supérieurs, étendre le réseau des écocentres.
- Assurer le tri des matières recyclables collectées en bordure de rue par la mise en place d'un centre de tri performant, intégré et localisé dans le secteur ouest de façon à limiter le transport des matières (CTMR).
- Assurer l'acquisition et la distribution des outils de collecte pour les collectes sélectives (matières recyclables, organiques, hors foyer) nécessaires à la participation citoyenne.
- Maintenir et développer, au besoin, les installations et équipements nécessaires aux mesures de l'état de l'environnement (Réseau de surveillance de qualité de l'air, laboratoire).

## Volet protection

- Achat et distribution de bacs pour la collecte des matières organiques (135 300 nouveaux foyers).
- Construction d'un nouveau bâtiment afin de remplacer la station de mesure de la qualité de l'air, située à Sainte-Anne-de-Bellevue (en cours).

## Volet développement

- Implantation des infrastructures de traitement des matières organiques (centres de compostage, centres de biométhanisation, et centre pilote de prétraitement).
  - Complété toutes les études préliminaires ( drainage, estimation, procédé du centre pilote).
  - Complété les documents d'appels d'offres pour les quatre centres prévus dans la phase 1.
  - Tenue des deux premières rencontres pour chacun des deux comités de suivi Est et Ouest.
  - Appel d'intérêt sur le volet agriculture urbaine (serres).

## Volet développement

- Implantation d'un centre de tri des matières recyclables.
  - Complété toutes les études préliminaires (circulation, voies d'accès, caractérisation des sols).
  - Complété le dossier d'approbation de projet et passer en phase réalisation.
  - Acquisition d'un terrain dans l'arrondissement de Lachine.
  - Complété les documents d'appel d'offres.
  
- Implantation des écocentres
  - Ouverture d'un nouvel écocentre dans l'arrondissement de Saint-Laurent ( juin-2016).
  - Poursuivi des études préliminaires pour un nouvel écocentre dans l'arrondissement de Mercier-Hochelaga-Maisonneuve (patrimoine, caractérisation du bâtiment / incinérateur ainsi que les sols).
  - Poursuivi des démarches pour identifier un site pour l'implantation d'un nouvel écocentre dans le secteur Ouest.

# PTI 2017-2019 par catégories d'actifs

## PTI 2017-2019 : 185 M\$

- Des dépenses de 7 M\$ (4 %) pour la protection et de 178 M\$ pour le développement (96 %).

(en milliers de dollars)

CATÉGORIES D'ACTIFS	2017			2018			2019			2017-2019		
	Protection	Développement	Total	Protection	Développement	Total	Protection	Développement	Total	Protection	Développement	Total
<b>CONSEIL MUNICIPAL</b>												
Bâtiments		1 000	1 000		1 000	1 000		1 000	1 000	0	3 000	3 000
Machinerie, outillage spécialisé et équipements	2 500	750	3 250	1 800	750	2 550	1 081	750	1 831	5 381	2 250	7 631
<b>Total :</b>	<b>2 500</b>	<b>1 750</b>	<b>4 250</b>	<b>1 800</b>	<b>1 750</b>	<b>3 550</b>	<b>1 081</b>	<b>1 750</b>	<b>2 831</b>	<b>5 381</b>	<b>5 250</b>	<b>10 631</b>
<b>pourcentage relatif ==&gt;</b>	<b>58,8 %</b>	<b>41,2 %</b>		<b>50,7 %</b>	<b>49,3 %</b>		<b>38,2 %</b>	<b>61,8 %</b>		<b>50,6 %</b>	<b>49,4 %</b>	

CATÉGORIES D'ACTIFS	2017			2018			2019			2017-2019		
	Protection	Développement	Total	Protection	Développement	Total	Protection	Développement	Total	Protection	Développement	Total
<b>CONSEIL AGGLOMÉRATION</b>												
Bâtiments	100	28 087	28 187	100	37 141	37 241	100	101 588	101 688	300	166 816	167 116
Terrains	0	0	0	0	2 843	2 843	0	2 849	2 849	0	5 692	5 692
Ameublement et équipements de bureau	100	0	100	100	0	100	100	0	100	300	0	300
Machinerie, outillage spécialisé et équipements	250	0	250	250	0	250	250	0	250	750	0	750
<b>Total :</b>	<b>450</b>	<b>28 087</b>	<b>28 537</b>	<b>450</b>	<b>39 984</b>	<b>40 434</b>	<b>450</b>	<b>104 437</b>	<b>104 887</b>	<b>1 350</b>	<b>172 508</b>	<b>173 858</b>
<b>pourcentage relatif ==&gt;</b>	<b>1,6 %</b>	<b>98,4 %</b>		<b>1,1 %</b>	<b>98,9 %</b>		<b>0,4 %</b>	<b>99,6 %</b>		<b>0,8 %</b>	<b>99,2 %</b>	

CATÉGORIES D'ACTIFS	2017			2018			2019			2017-2019		
	Protection	Développement	Total	Protection	Développement	Total	Protection	Développement	Total	Protection	Développement	Total
<b>GLOBAL</b>												
Bâtiments	100	29 087	29 187	100	38 141	38 241	100	102 588	102 688	300	169 816	170 116
Terrains	0	0	0	0	2 843	2 843	0	2 849	2 849	0	5 692	5 692
Ameublement et équipements de bureau	100	0	100	100	0	100	100	0	100	300	0	300
Machinerie, outillage spécialisé et équipements	2 750	750	3 500	2 050	750	2 800	1 331	750	2 081	6 131	2 250	8 381
<b>Total :</b>	<b>2 950</b>	<b>29 837</b>	<b>32 787</b>	<b>2 250</b>	<b>41 734</b>	<b>43 984</b>	<b>1 531</b>	<b>106 187</b>	<b>107 718</b>	<b>6 731</b>	<b>177 758</b>	<b>184 489</b>
<b>pourcentage relatif ==&gt;</b>	<b>9,0 %</b>	<b>91,0 %</b>		<b>5,1 %</b>	<b>94,9 %</b>		<b>1,4 %</b>	<b>98,6 %</b>		<b>3,6 %</b>	<b>96,4 %</b>	



# PTI à la charge des contribuables (subventions et autres sources de financement)

## PTI 2017-2019 : 185 M\$

- Au net, un montant de 138 M\$ sera à la charge des contribuables, soit 75 % du PTI planifié
- 46 M\$ financé par des subventions, soit 25 % du financement total
- 9 M\$ (7 %) des investissements prévus par le Service relèvent du conseil municipal
- 129 M\$ (93 %) relèvent du conseil d'agglomération

(en milliers de dollars)

MODES DE FINANCEMENT	2017			2018			2019			2017-2019		
	Conseil municipal	Conseil agglomération	Total	Conseil municipal	Conseil agglomération	Total	Conseil municipal	Conseil agglomération	Total	Conseil municipal	Conseil agglomération	Total
<b>Programmation déposée</b>	4 250	28 537	32 787	3 550	40 434	43 984	2 831	104 887	107 718	10 631	173 858	184 489
<b>Source de financement externe</b>												
Transferts (subventions)	(833)	(186)	(1 019)	(600)	(3 257)	(3 857)	(360)	(40 990)	(41 350)	(1 793)	(44 433)	(46 226)
Contributions des promoteurs												
Autres revenus	(833)	(186)	(1 019)	(600)	(3 257)	(3 857)	(360)	(40 990)	(41 350)	(1 793)	(44 433)	(46 226)
<b>Montant à la charge des contribuables</b>	<b>3 417</b>	<b>28 351</b>	<b>31 768</b>	<b>2 950</b>	<b>37 177</b>	<b>40 127</b>	<b>2 471</b>	<b>63 897</b>	<b>66 368</b>	<b>8 838</b>	<b>129 425</b>	<b>138 263</b>

# Liste des programmes

(en milliers de dollars)

NOM DE L'UNITÉ D'AFFAIRES/ DIRECTION	N°	PROGRAMME	Réalizations antérieures				Budget original	PTI 2017-2019			
			2012	2013	2014	2015	2016	2017	2018	2019	Total
Environnement- DIR	50013	Protection et réfection de bâtiments - Environnement	0	0	22	111	100	100	100	100	300
	50031	Acquisition et installation d'équipements informatiques et électroniques	297	277	213	10	250	250	250	250	750
	55555	Mise aux normes, protection et réfection des écocentres	0	0	0	0	100	100	100	100	300
<b>Total :</b>			<b>297</b>	<b>277</b>	<b>235</b>	<b>121</b>	<b>450</b>	<b>450</b>	<b>450</b>	<b>450</b>	<b>1 350</b>

# Priorités du PTI 2017-2019

## Programmes

## PTI 2017-2019

▪ Protection et réfection de bâtiments – Environnement	0,3 M\$
▪ Acquisition et installation d'équipements informatiques et électroniques	0,8 M\$
▪ Mise aux normes, protection et réfection des écocentres	0,3 M\$
Total	<hr/> 1,4 M\$

# Liste des projets

(en milliers de dollars)

NOM DE L'UNITÉ D'AFFAIRES/ DIRECTION	N°	PROJET	Coûts fiches net	PTI 2017-2019 (brut)				Source externe de financement	Ultérieur au PTI 2017-2019	Source externe de financement	Total projet net
			Avant 2017	2017	2018	2019	Total	2017-2019	2020 et +	2020 et +	
Environnement - DIR	50010	Centre de compostage Saint-Laurent	27 679	389	3 850	24 397	28 636	13 344	30 113	13 652	59 432
	50012	Outils de collecte des matières recyclables	19 528	750	750	750	2 250	0	2 222	0	24 000
	50030	Outils de collecte des ordures ménagères hors foyer et autres	0	1 000	1 000	1 000	3 000	0	7 000	0	10 000
	50041	Outils de collecte des matières organiques	6 626	2 500	1 800	1 081	5 381	1 793	0	0	10 214
	51111	Centre de compostage de Rivière-des-Prairies-Pointes-aux-Trembles	1 292	389	2 863	17 834	21 086	6 767	22 071	7 183	30 499
	51212	Centre de Biométhanisation - Phase 2	5 718	6 058	5 745	5 748	17 551	136	79 070	43 066	59 137
	51313	Centre de biométhanisation de Montréal-Est	1 231	2 422	4 650	29 900	36 972	20 251	36 782	20 953	33 781
	51414	Centre pilote de prétraitement de Montréal-Est	1 199	2 471	1 235	5 839	9 545	3 935	6 775	3 754	9 830
	51515	Conception et construction d'écocentres	291	3 549	3 095	16 679	23 323	0	53 846	0	77 460
	55222	Centre de tri des matières recyclables	18 092	12 809	18 546	4 040	35 395	0	0	0	53 487
<b>Total :</b>			<b>81 656</b>	<b>32 337</b>	<b>43 534</b>	<b>107 268</b>	<b>183 139</b>	<b>46 226</b>	<b>237 879</b>	<b>88 608</b>	<b>367 840</b>

# Priorités du PTI 2017-2019

## Projets

**PTI 2017-2019**

### Priorité 1

- Centre de tri des matières recyclables 35,3 M\$
- Outils de collecte de matières organiques 5,4 M\$

### Priorité 2

- Centre de compostage Saint-Laurent 28,6 M\$
- Centre de compostage Rivière-des-Prairies-Pointe-aux-Trembles 21,1 M\$
- Centre de biométhanisation Montréal Est 37,0 M\$
- Centre pilote de prétraitement Montréal-Est 9,5 M\$

### Priorité 3

- Centre de biométhanisation Montréal – Phase 2 17,6 M\$
- Outils de collecte des ordures ménagères hors foyer et autre 3,0 M\$
- Outils de collecte des matières recyclables 2,3 M\$

# Priorités du PTI 2017-2019

## Projets

PTI 2017-2019\$

### Priorité 4

- Conception et construction des écocentres

23,3 M\$

Total

---

183,1 M\$

# Impacts sur le budget de fonctionnement

- Outils de collecte des ordures ménagères hors foyer et autres :

Le Service de l'environnement doit développer une stratégie harmonisée et cohérente concernant les ilots de collecte hors foyer (2016-2017). Les impacts sur le budget de fonctionnement pour la levée des bacs duo sont à estimer.

- Outils de collecte des matières organiques :

Les coûts additionnels pour l'implantation progressive de collecte et transport des matières organiques sont estimés à :

Impact sur budget de fonctionnement	Année 2017		Année 2018		Année 2019	
	Ponctuelle M\$	Récurrente M\$	Ponctuelle M\$	Récurrente M\$	Ponctuelle M\$	Récurrente M\$
Dépenses additionnelles		0,6		0,7		0,3
Total dépenses		0,6		1,3		1,6

- Centre de tri des matières recyclables :

L'estimation pour le coût de traitement des matières recyclables est de :

Année 2019	Dépenses récurrentes	0,9 M\$
------------	----------------------	---------

# Annexes



# Liste des programmes par compétences

(en milliers de dollars)

NOM DE L'UNITÉ D'AFFAIRES/ DIRECTION	N°	PROGRAMME	Compétence	Réalizations antérieures				Budget original	PTI 2017-2019			
				2012	2013	2014	2015	2016	2017	2018	2019	Total
Environnement- DIR	50013	Protection et réfection de bâtiments - Environnement	A	0	0	22	111	100	100	100	100	300
	50031	Acquisition et installation d'équipements informatiques et électroniques	A	297	277	213	10	250	250	250	250	750
	55555	Mise aux normes, protection et réfection des écocentres	A	0	0	0	0	100	100	100	100	300
<b>Total :</b>				<b>297</b>	<b>277</b>	<b>235</b>	<b>121</b>	<b>450</b>	<b>450</b>	<b>450</b>	<b>450</b>	<b>1 350</b>

# Liste des projets par compétences

(en milliers de dollars)

NOM DE L'UNITÉ D'AFFAIRES/ DIRECTION	N°	PROJET	Compétence	Coûts fiches net	PTI 2017-2019 (brut)				Source externe de financeme nt	Ultérieur au PTI 2017-2019	Source externe de financeme nt	Total projet net
					Avant 2017	2017	2018	2019				
Environnement - DIR	50010	Centre de compostage Saint-Laurent	A	27 679	389	3 850	24 397	28 636	13 344	30 113	13 652	59 432
	50012	Outils de collecte des matières recyclables	M	19 528	750	750	750	2 250	0	2 222	0	24 000
	50030	Outils de collecte des ordures ménagères hors foyer et autres	M	0	1 000	1 000	1 000	3 000	0	7 000	0	10 000
	50041	Outils de collecte des matières organiques	M	6 626	2 500	1 800	1 081	5 381	1 793	0	0	10 214
	51111	Centre de compostage de Rivière-des-Prairies- Pointes-aux-Trembles	A	1 292	389	2 863	17 834	21 086	6 767	22 071	7 183	30 499
	51212	Centre de Biométhanisation - Phase 2	A	5 718	6 058	5 745	5 748	17 551	136	79 070	43 066	59 137
	51313	Centre de biométhanisation de Montréal-Est	A	1 231	2 422	4 650	29 900	36 972	20 251	36 782	20 953	33 781
	51414	Centre pilote de prétraitement de Montréal-Est	A	1 199	2 471	1 235	5 839	9 545	3 935	6 775	3 754	9 830
	51515	Conception et construction d'écocentres	A	291	3 549	3 095	16 679	23 323	0	53 846	0	77 460
	55222	Centre de tri des matières recyclables	A	18 092	12 809	18 546	4 040	35 395	0	0	0	53 487
<b>Total :</b>				<b>81 656</b>	<b>32 337</b>	<b>43 534</b>	<b>107 268</b>	<b>183 139</b>	<b>46 226</b>	<b>237 879</b>	<b>88 608</b>	<b>367 840</b>

Pour toute demande d'information au sujet de ce document :

M. Roger Lachance  
Directeur  
Service de l'environnement  
1555, rue Carrie-Derick  
Montréal (Québec) H3C 6W2  
514 872-7540  
[rlachance@ville.montreal.qc.ca](mailto:rlachance@ville.montreal.qc.ca)

FIN  
DE LA  
PRÉSENTATION  
  
M E R C I