

Prévisions budgétaires 2016 Service de sécurité incendie de Montréal (SIM)

Présentation à l'intention
des membres de la
Commission de la sécurité publique

Le 2 décembre 2015



Plan de la présentation

▪ Mission.....	3
▪ Organigramme 2015.....	4
▪ Objectifs 2015	5
▪ Statistiques d'intervention.....	6
▪ Réalisations 2015.....	7
▪ Bilan en matière de santé et sécurité au travail.....	18
▪ Évolution budgétaire 2015.....	21
▪ Organigramme 2016.....	26
▪ Objectifs 2016.....	27
▪ Budget 2016	
▶ Revenus et charges par compétences.....	36
▶ Revenus et charges par objets.....	37
▶ Charges par catégories d'emplois.....	38
▶ Variations de l'effectif par catégories d'emplois.....	39
▶ Structure des postes – Pompiers et état major.....	40
▶ Structure d'opérations.....	41
▶ Taux d'encadrement.....	42
▪ Principaux écarts 2016 vs 2015.....	43
▪ Conclusion.....	45

Mission

MISSION

À tout moment, nous œuvrons à rendre l'agglomération de Montréal plus sécuritaire en protégeant les vies, les biens et l'environnement.

L'atteinte de cette mission se réalise en intervenant lors de tous types d'urgence, incluant les urgences médicales, les incendies et les mesures d'urgence, et en poursuivant nos actions en prévention, en éducation et en sécurité civile.

VISION

En ayant constamment le citoyen au centre de nos préoccupations, nous affirmons notre leadership comme organisation de sécurité incendie et de sécurité civile au Québec grâce à l'engagement de notre personnel et à l'implication de nos partenaires.

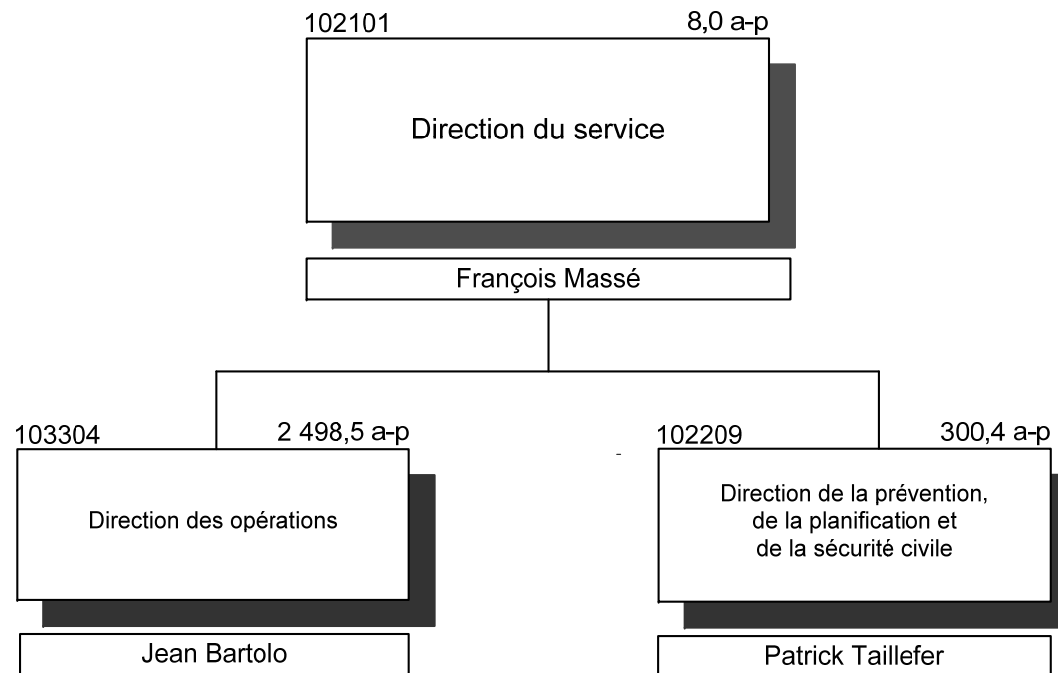
VALEURS

- Le respect
- L'intégrité
- L'éthique
- Le courage
- La santé et la sécurité au travail

Organigramme 2015

Budget 2015

Total a-p. : 2 806.9



Objectifs 2015

- **Réaliser une gestion globale des risques pour protéger la population, les biens et l'environnement.**
- **Assurer un environnement de travail sécuritaire, sain et harmonieux au SIM pour protéger le personnel et le mobiliser.**
- **Développer une plus grande proximité avec le personnel, les élus, les citoyens et les médias afin d'améliorer leur mobilisation.**
- **Développer et maintenir les compétences du personnel afin d'assurer une prestation de services optimale dans un contexte sécuritaire.**
- **Appliquer les meilleures pratiques de gestion avec une approche de développement durable et d'amélioration continue.**

Statistiques d'intervention

	2012	2013	2014	2015 ⁽¹⁾
Ressources humaines				
▶ Employés civils et cadres	405	410	410	370
▶ Pompiers	2 392	2 394	2 430	2 430
Total	2 797	2 804	2 840	2 800
Nombres d'appels				
▶ Incendies de bâtiments	1 380	1 272	1 285	1 046
▶ Autres incendies	4 136	3 375	2 968	2 991
▶ Sans incendie	19 573	21 235	19 931	17 634
▶ Alarmes-incendies	12 787	13 251	12 558	11 303
▶ Premiers répondants	76 386	76 434	80 829	72 090
▶ Fausses alertes/annulations	7 863	7 675	8 579	8 120
Total	122 125	123 242	126 150	113 184
▶ Population (000)	1 944	1 917	1 938	1 975 ⁽²⁾
▶ Budget (000\$)	328 530	345 200	357 102	360 546
▶ Nombre de casernes	65	67	67	67

⁽¹⁾ Les données 2015 sont présentées au 19 novembre.

⁽²⁾ Pour 2015, la donnée provient de Montréal en Statistiques

Réalisations 2015

▪ Direction des opérations

Centre de services – Soutien opérationnel

Santé et sécurité au travail

- **100 % des accidents de travail ont fait l'objet d'un suivi serré au niveau de l'enquête ainsi qu'au niveau du suivi des mesures correctives;**
- **Mise en place de la fonction de chefs aux opérations en santé sécurité du travail sur chaque groupe de travail : Ce qui offre une supervision directe de la SST sur les interventions par le chef en poste;**
- **Mise en place d'une procédure d'entretien des habits de combat incendie basé sur la norme NFPA 1851 (plus de 10 200 pièces de vêtement à entretenir);**
- **Continuité du projet d'installation et d'entretien des systèmes de captation des gaz à la source, et ce, dans les 67 casernes du SIM;**
- **Suivi des accidents de véhicule via un Comité d'analyse afin de répondre à nos obligations légales en tant qu'exploitant d'une flotte de véhicules lourds.**

Réalisations 2015

▪ Direction des opérations – suite

Centre de services – Soutien opérationnel

Formation

- **Manœuvres d'été au Centre de formation : Maintien de compétences de l'ensemble des 2 430 pompiers sur des techniques d'intervention;**
- **Début de la formation RIC-2 (sauvetage d'un pompier en détresse) pour l'ensemble des 2 430 pompiers;**
- **Maintien des compétences sur trois (3) ans – RIC1 (Gestion de l'air et autosauvetage) pour l'ensemble des 2 430 pompiers formation;**
- **Préparation de la formation de 2 430 pompiers pour l'attaque transitoire :**
 - Favorisera l'extinction rapide des incendies;
 - Assurera une meilleure sécurité des intervenants;
- **Maintien des compétences des conducteurs (environ 1 700 conducteurs) sur trois (3) ans;**
- **Formation – Agence métropolitaine de transport :**
 - Formation à plus de 250 pompiers des dix casernes situées au sud et au nord du tunnel Mont-Royal afin d'assurer la sécurité des passagers du train de l'Est.

Réalisations 2015

- **Direction des opérations – suite**
 - **Service aux citoyens**
 - À ce jour, les pompiers ont effectué 82 439 visites à domicile afin de sensibiliser les occupants sur l'importance de la présence d'un avertisseur de fumée fonctionnel dans leur domicile;
 - Nous avons effectué plus de 908 mises à jour des plans d'intervention de nos bâtiments à risques dont certains dataient de plus de cinq (5) ans;
 - Le personnel de 21 casernes a participé, le 2 mai 2015, à la journée « Portes ouvertes » des casernes;
 - Révision de l'entente d'entraide mutuelle avec la Ville de Longueuil.

Réalisations 2015

- **Direction des opérations – suite**
Centre de services – Soutien opérationnel
Division des premiers répondants et des opérations spécialisées
 - **Analyse sur l'optimisation de l'offre de services des premiers répondants (PR) afin de répondre à la demande de la Commission de la sécurité publique;**
 - **Élaboration d'une procédure pour la mise en place des communications terrains entre les pompiers PR et les techniciens ambulanciers;**
 - **Mise en place graduelle du « Plan maître » : les casernes 13, 27 et 47 offriront le même service d'équipe spécialisée. En 2015, la caserne 47 sera fonctionnelle à 100 %. Les casernes 13 et 27 le seront en 2016;**
 - **Simulation d'une intervention terroriste à la base militaire Longue-Pointe (24 octobre 2015).**

Réalisations 2015

- **Direction de la prévention et de la planification**
Centre de services – Planification stratégique et opérationnelle
Division de la planification et des ressources informationnelles
 - **Système évolué de radiocommunication l'agglomération de Montréal (SÉRAM) :**
 - Mise à niveau de la programmation des radios mobiles et portatives;
 - Préparation et distribution des radios portatives en vue du basculement sur SÉRAM prévu d'ici la fin 2015;
 - **Évolution du système de gestion des interventions (SGI/RAO) :**
 - Déploiement de la mise en place des équipements technologiques;
 - **Nouveau poste de commandement mobile (PCM 1005) :**
 - Coordination de la mise en place des équipements technologiques;
 - **Déploiement de fibre optique dans les casernes (50 casernes au total) :**
 - 25 à 30 casernes prévues être complétées d'ici la fin 2015;
 - **Données ouvertes :**
 - Libération des données relatives aux interventions;

Réalisations 2015

- **Direction de la prévention et de la planification – suite**
 - **Centre de services – Expertise et développement de la prévention**
 - **Réorganisation, optimisation et informatisation des inspections des bâtiments, dont plus de 18 000 inspections de bâtiments;**
 - **Avertisseurs de fumée (pompiers, agent de prévention et brigade d'avertisseur de fumée):**
 - vérification de plus de 104 942 avertisseurs de fumée
 - sensibilisation plus de 177 767 citoyens (avertisseurs de fumée et accroche-portes)
 - remis plus de 5 300 avertisseurs
 - remis plus de 4 000 piles
 - **Mois de la prévention (plus de 120 000 personnes sensibilisées):**
 - 370 exercices d'évacuation des écoles et garderies (99 187 personnes sollicitées)
 - 96 Kiosques d'information et conférences (17 000 personnes sollicitées)
 - 518 inspections dans les écoles et garderies
 - Grand rendez-vous familial au parc Angrignon (1 000 personnes ont participé)
 - Activité familiale au parc Henri-Bourassa (1 000 personnes ont participé)
 - Activité familiale à la caserne 55 de la Ville de Pointe-Claire (500 personnes ont participé)
 - La Grande évacuation en collaboration du MSP dans 9 endroits sur le territoire de l'agglomération de Montréal (750 personnes ont participé)
 - **Développement et diffusion par l'éducation du public d'un programme de sensibilisation des personnes âgées;**
 - **Mise en place d'un programme de subvention de 2M\$ pour l'installation de gicleurs dans les résidences privées pour les aînés (RPA).**

Réalisations 2015 - suite

- **Direction de la prévention et de la planification – suite**
 - Division des ressources matérielles (DRM)**
 - Véhicules et équipements**
 - **Remplacement de plusieurs équipements dont des gants de pompiers, des habits de combats (norme NFPA 1851), des lampes de sécurité et des caméras à imagerie thermique;**
 - **Revue et lancement de l'appel d'offres pour le remplacement des appareils de protection respiratoire isolants autonome (APRIA);**
 - **Collaboration au chantier SMRA-SIM-SA : Planification des entretiens des véhicules lourds SIM;**
 - **Remplacement de véhicules, dont notamment :**
 - cinq véhicules autopompes
 - deux véhicules d'élévation 42m
 - trois véhicules de ravitaillement en air respirable
 - le véhicule des pompiers auxiliaires dont l'aménagement sera réalisé par le MRA

- **Direction de la prévention et de la planification – suite**
Division des ressources matérielles (DRM)
Casernes

- **Une nouvelle caserne et une acquisition d'un terrain**

- Les travaux de constructions de la caserne 75 située dans l'arrondissement d'Outremont ont été complétés (ouverture prévue en décembre 2015);
- Acquisition d'un terrain aux fins d'agrandissement de la caserne 4 située dans l'arrondissement de Côte-des-Neiges–Notre-Dame-de-Grâce.

- **Principales rénovations**

- *Caserne 5* dans l'arrondissement du Plateau-Mont-Royal: réfection des sanitaires, l'installation de la climatisation et travaux divers;
- *Caserne 63* dans la Cité de Dorval : plans et devis et octroi d'un contrat pour la continuation des travaux de réfection;
- Caserne 26 dans l'arrondissement du Plateau-Mont-Royal : phase 1 – Travaux de désamiantage et divers travaux;
- Caserne 31 dans l'arrondissement de Rosemont–La Petite-Patrie. Rénovation de la caserne et l'optimisation des espaces pour y intégrer les fonctions d'urgences du SIM. Étape du programme fonctionnel et technique réalisé. Plans et devis en cours.

Réalisations 2015 - suite

- **Direction de la prévention et de la planification – suite**
Division des ressources matérielles (DRM)

Casernes

- **Principales rénovations (suite)**

- *Caserne 71* dans l'arrondissement de Saint-Laurent : aménagement de la tour d'exercice, afin d'offrir la formation d'autosauvetage d'un pompier en situation de détresse (RIC 2) et travaux d'aménagement de la cour de pratique;
- Mise aux normes des systèmes de captation des gaz à la source dans les garages des casernes débutée pour les casernes 3, 17, 21, 22, 23, 28, 30, 41, 45, 51, 57 et 78.

▪ Direction de la sécurité civile et de la résilience

- Aménagement du territoire : intégration des lignes directrices de la Fédération canadienne des municipalités (FCM) relative au schéma;
- Avis de sécurité civile : 8;
- Risque industriel : communications des risques – ajout d’une sirène d’alerte par quatre (4) nouvelles industries;
- Implantation du logiciel en mesure d’urgence (LOGIMU) : revue des plans de mission et d’accompagnement de l’ensemble des villes et des arrondissements;
- Nouveaux plans particuliers d’intervention : froid intense et fermeture du pont;
- Formation : + de 500 heures ainsi que 50 activités et simulations;
- Risque ferroviaire : analyse des informations – ordre préventif n° 32;
- Pipelines : comité vigilance d’Enbridge – analyse des tracés de TransCanada.

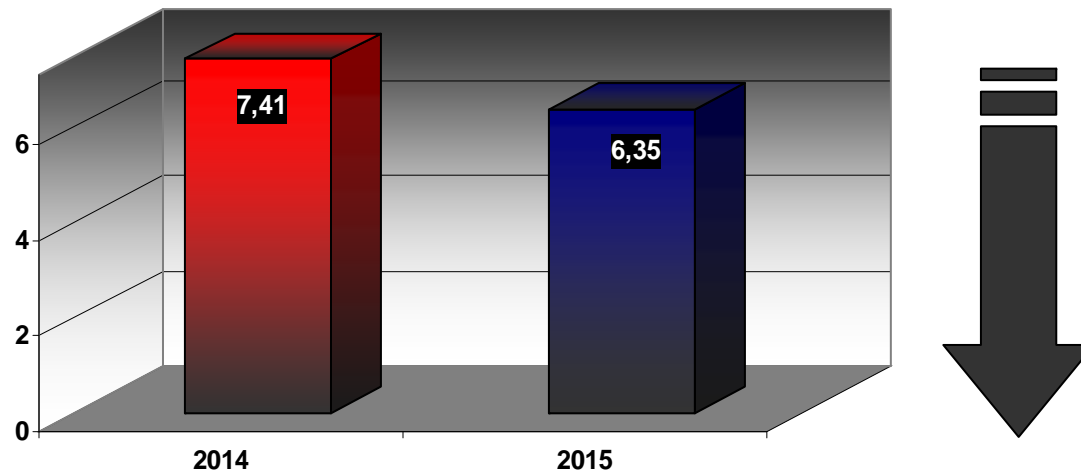
Réalisations 2015

- **Division des ressources humaines**
 - Direction des relations de travail – Service des ressources humaines**
 - Rôle-conseil auprès des unités du SIM;
 - Plan d'action des pompières en matière de programme d'accès à l'égalité à l'emploi et de la diversité;
 - Post-trauma : implantation du modèle du SPVM;
 - Formation sur le climat de travail, les responsabilités, les obligations et les engagements de tous;
 - Plan de relève (début).

Bilan en matière de la santé et de la sécurité au travail

- **Réduction de 10 % le taux de fréquence par rapport à la moyenne**

Nombre d'accidents / 100 employés



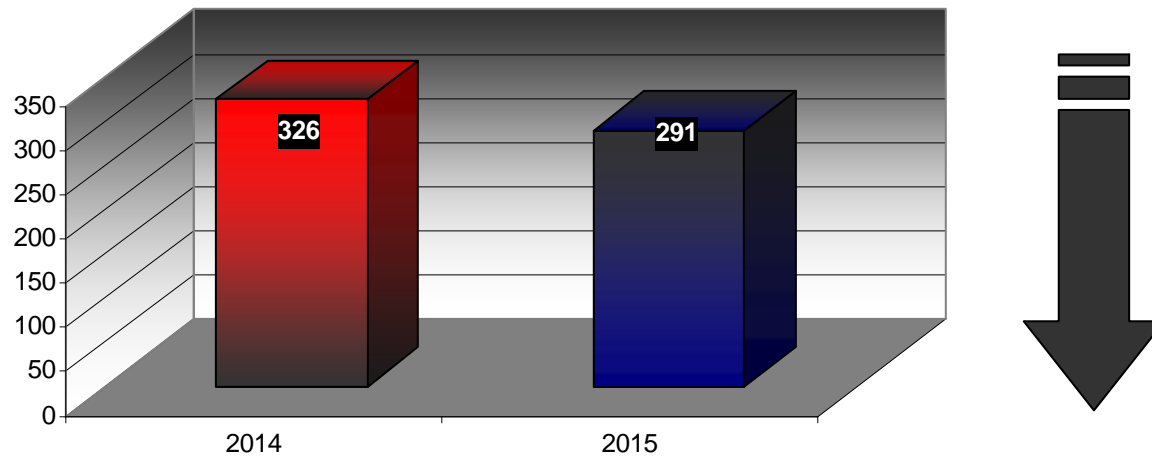
- ▶ Écart : **Moins 1,06** accidents
- ▶ Baisse de **14,3 %**

* Les données 2014 et 2015 sont présentées comparativement au 30 septembre

Bilan en matière de la santé et de la sécurité au travail

➤ Réduction de 10 % le taux de gravité par rapport à la moyenne

Nombre de jour perdu / 100 employés



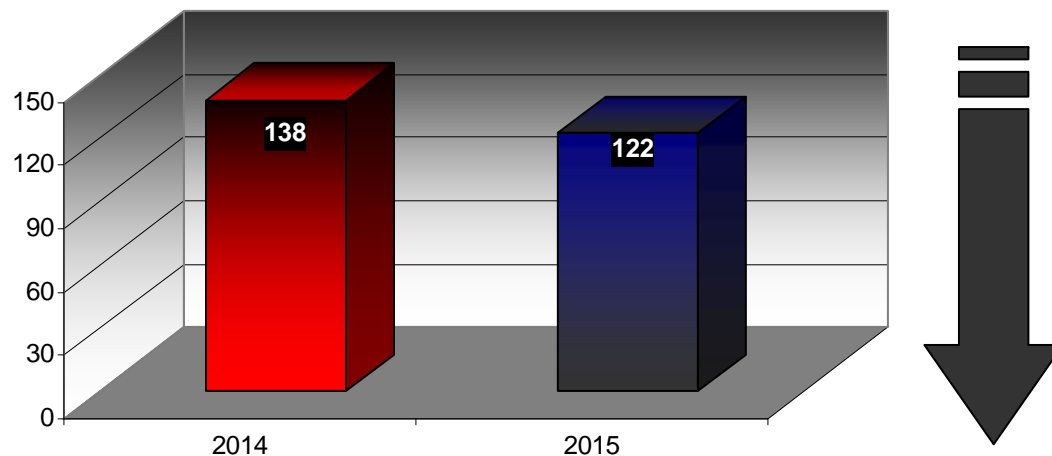
- ▶ Écart : Moins **35 jours**
- ▶ Baisse de **10,7 %**

* Les données 2014 et 2015 sont présentées comparativement au 30 septembre

Bilan en matière de la santé et de la sécurité au travail

- **Réduction de 10 % le nombre d'accidents et de maladies professionnelles avec et sans perte de temps**

Nombre d'accidents



- ▶ Écart : Moins **16 accidents**
- ▶ Baisse de **11,6 %**

* Les données 2014 et 2015 sont présentées comparativement au 30 septembre

Évolution budgétaire 2015

Revenus - évolution budgétaire 2015

(en milliers de dollars)

		Conseil d'agglomération
Budget original 2015		12 262,6
▶ Budgets additionnels		476,6
- Mise en place d'une unité spécialisée d'intervention lors d'événements comportant des risques de nature chimique, biologique, radiologique ou nucléaire	380,7	
- Feu follet : Contribution financière pour la production d' outils pédagogiques	55,9	
- Protocole d'entente entre la Ville de Montréal et la Ville de Longueuil - La Ville de Montréal prêtera son service d'équipements spécialisés	40,0	
Budget modifié 2015		12 739,2
Prévisions 2015		11 232,8
Surplus (déficit)		(1 506,4)
<u>Explications des principaux écarts</u>		
▶ Alarmes non fondées - Impacts reliés à la conjoncture des relations de travail 2014 et 2015		(1 029,7)
▶ Subvention premiers répondants - MSSS (Diminution du temps de réponse 85,9%)		(500,0)
▶ Autres		23,3
		(1 506,4)

* Le budget du SIM est de compétence agglomération - 100%

Évolution budgétaire 2015

Charges - évolution budgétaire 2015

(en milliers de dollars)

	Conseil d'agglomération
Budget original 2015	360 546,6
▶ Transfert aux activités d'investissements pour l' acquisition d'un porte-conteneur	(74,5)
▶ Budgets additionnels	476,6
- Mise en place d'une unité spécialisée d'intervention lors d'événements comportant des risques de nature chimique, biologique, radiologique ou nucléaire	380,7
- Feu follet : Contribution financière pour la production d' outils pédagogiques	55,9
- Protocole d'entente entre la Ville de Montréal et la Ville de Longueuil - La Ville de Montréal prêtera son service d'équipements spécialisés	40,0
Budget modifié 2015	360 948,7
Prévisions 2015	357 037,7
Surplus (déficit)	3 911,0
<u>Explications des principaux écarts</u>	
▶ Rémunération et cotisations de l'employeur	3 990,5
▶ Autres familles de dépenses	(79,5)
	3 911,0

* Le budget du SIM est de compétence agglomération - 100%

Évolution budgétaire 2015

Charges - évolution budgétaire 2015

(en milliers de dollars)

		Conseil d'agglomération
Surplus (déficit) - Rémunération et cotisations de l'employeur		3 990,5
<u>EXPLICATIONS DES PRINCIPAUX ÉCARTS</u>		
▶ Postes vacants		5 766,7
- Postes vacants pompiers et état-major	4 675,0	
- Postes vacants civils	1 091,7	
▶ Temps supplémentaires relié majoritairement aux postes vacants		(3 538,0)
- Postes vacants pompiers et état-major	(3 900,0)	
- Délai de mise en place du plan maître	560,0	
- Amendement de la politique de rémunération de l'état-major	(250,0)	
- Formation intégration des officiers repoussée en 2016	800,0	
- Postes civils	(448,0)	
- Autres	(300,0)	
▶ PQMO		(462,0)
▶ Autres		530,1
▶ Cotisations de l'employeur		1 693,7
		3 990,5

* Le budget du SIM est de compétence agglomération - 100%

Évolution budgétaire 2015

Charges - évolution budgétaire 2015

(en milliers de dollars)

	Conseil d'agglomération
Surplus (déficit) - Autres familles de dépenses	(79,5)
<u>EXPLICATIONS DES PRINCIPAUX ÉCARTS</u>	
▶ Programme de subvention pour les résidences pour personnes âgées et alarmes non fondées	1 692,0
▶ Bien non durables : essence, vêtements et accessoires de pompiers	1 260,2
▶ Frais d'entretien de la flotte de véhicules du SIM (CSP-MRA)	(2 000,2)
▶ Biens durables : gants de combats, lampes de sécurité	(875,0)
▶ Contrat technologie HP - Contingences	(156,5)
	(79,5)

* Le budget du SIM est de compétence agglomération - 100%

Évolution budgétaire 2015

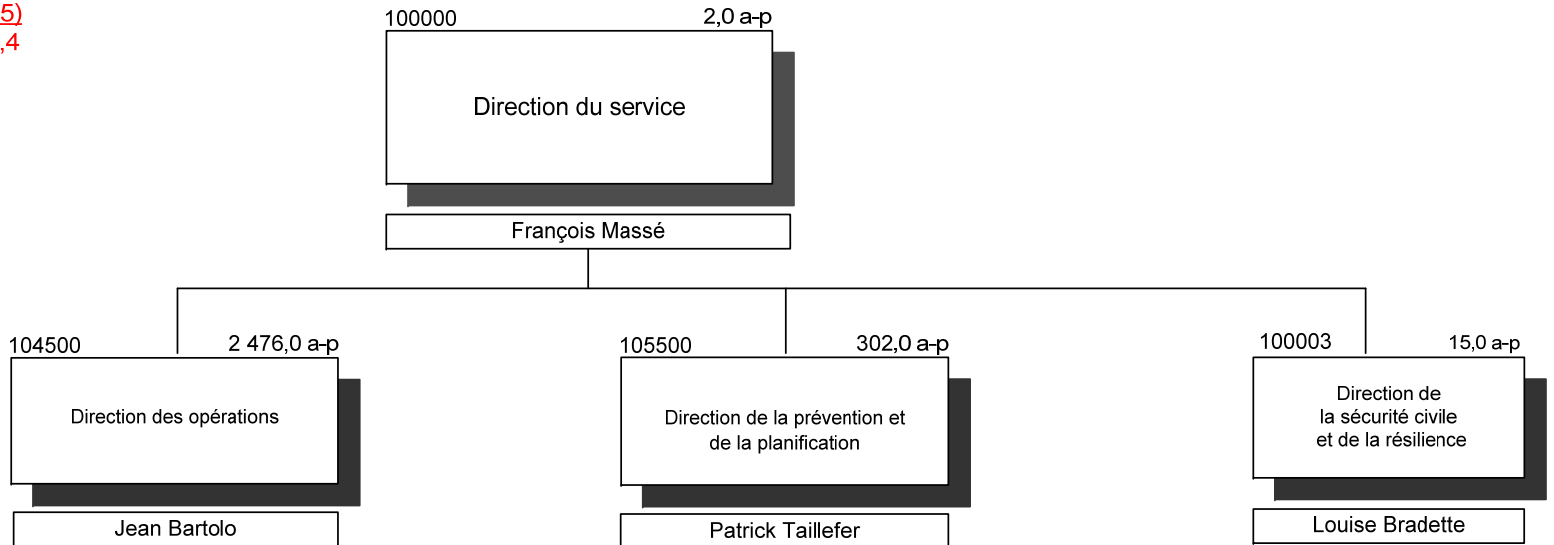
En résumé, les prévisions budgétaires au 31 décembre 2015 nous permettent de constater que le SIM n'atteint pas les objectifs de revenus de 1,5M\$.

D'autre part, une économie de 3,9M\$ au niveau des dépenses a permis de dégager un **surplus prévisionnel budgétaire net au 31 décembre 2015 de 2,4M\$.**

Organigramme 2016

Budget 2016

Total a-p. : 2 794,9
PQMO (2,5)
2 792,4



Objectifs 2016

- **Direction des opérations**
 - Service aux citoyens**
 - **Poursuivre les meilleures pratiques lors d'interventions auprès des citoyens;**
 - **Poursuivre l'implication des pompiers dans la sensibilisation sur la présence d'avertisseurs de fumée dans les foyers de l'agglomération de Montréal;**
 - **Poursuivre l'implication des pompiers du SIM dans le blitz d'activités de prévention lors du Mois de la prévention des incendies et de la sécurité civile;**
 - **Refonte des ententes d'entraide mutuelle (Laval, Vieux-Port, etc.).**

Objectifs 2016 - Suite

- **Direction des opérations**

- Centre de services – Soutien opérationnel**

- Division des premiers répondants et des opérations spécialisées**

- Étude socio-économique de la firme CIRANO de l'impact d'un service de premier répondant au SIM : L'objectif est d'obtenir des données factuelles du service donné et de l'impact financier réel;
 - Poursuivre les travaux sur la modulation des appels PR : L'objectif est d'acheminer les pompiers PR où ces derniers ont un impact positif sur le patient;
 - Terminer la mise en place du « Plan maître » : Terminer la mise à niveau des casernes 13 et 27 (la caserne 47 sera terminée en 2015).

Objectifs 2016

- **Direction des opérations**
 - Centre de services – Soutien opérationnel**
 - Santé et sécurité du travail**
- **Poursuivre la gestion rigoureuse de nos actions en matière de la santé et de la sécurité au travail par le personnel des opérations;**
- **Poursuivre la réduction de 10 % du taux de fréquence, de gravité des accidents du travail et augmenter de 10 % l'assignation temporaire par rapport à l'année 2015;**
- **Continuer les travaux approuvés par la CSST sur les systèmes de captation des gaz à la source;**
- **Assurer le suivi du programme de prévention 2016 (Bâtiments, formation et équipements);**
- **Continuer nos actions en matière de gestion de la présence au travail.**

Objectifs 2016

- **Direction des opérations**
 - Centre de services – Soutien opérationnel**
 - Formation**
 - Poursuite de la formation RIC 2 (sauvetage d'un pompier en détresse) pour terminer la formation des 2 411 pompiers;
 - Diffusion d'une formation sur la politique du respect au travail à l'ensemble du personnel des casernes;
 - Mise en place de la formation à distance afin de maximiser le temps de formation : le projet pilote sera le phénomène de l'embrassement généralisé afin de remplir notre obligation face à la CSST;
 - Mise en place du centre de formation Ouest à la suite de la fin des travaux de la première phase;
 - Procéder à la formation des 2 411 employés pompiers sur les nouveaux appareils respiratoires;
 - Poursuivre le développement de la formation des 2 411 employés pompiers (attaque transitoire, maintien des compétences des conducteurs, formation des officiers en gestion, etc.).

Objectifs 2016

- **Direction de la prévention et de la planification**
Centre de services – Planification stratégique et opérationnelle
Division de la planification et des ressources informationnelles
 - **Plusieurs investissements en évolution technologique, dont :**
 - Finalisation de l'installation de la fibre optique dans les casernes restantes;
 - **Évolution applicative :**
 - Amélioration de l'efficacité du système de gestion informatisé de caserne (SGIC)
 - Mise à jour du tableau de bord et évolution des outils d'intelligence d'affaires (BI);
 - **Actualisation d'un plan stratégique 2016-2020 ;**
 - **Actualisation du schéma de couverture de risques en sécurité incendie.**

Objectifs 2016

- **Direction de la prévention et de la planification – suite**
 - Centre de services – Expertise et développement de la prévention**
 - Poursuivre l'inspection des bâtiments tout en diversifiant les types de risques visités;
 - Optimisation et révision des activités du mois de la prévention;
 - Optimisation des ressources humaines (agents prévention) en implantant une équipe de travail 24 h sur 24 h :
 - Inspection des lieux de réunion (bars et discothèque)
 - Plaintes de citoyens et des pompiers
 - Événements spéciaux
 - Vigie pour la sécurité civile
 - Support lors d'intervention des pompiers
 - Mettre en œuvre un programme de sensibilisation en fonction de la diversité culturelle;
 - Adopter une nouvelle réglementation afin de se conformer à la réglementation provinciale.

Objectifs 2016

- **Direction de la prévention et de la planification – suite**
Division des ressources matérielles (DRM)
Véhicules et équipements
 - **Réaliser l'implantation et le remplacement des appareils de protection respiratoires isolants autonomes (APRIA);**
 - **Renouveler les ententes-cadres d'acquisitions pour les équipements et les véhicules suivants :**
 - les casques de protection de pompiers
 - les habits de combat
 - les tuyaux
 - les véhicules autopompes
 - **Remplacement des véhicules, dont notamment :**
 - sept véhicules autopompes
 - quatre véhicules d'élévation 30m
 - un véhicule pour les équipes de sauvetage technique
 - un véhicule d'intervention impliquant des matières dangereuses

Objectifs 2016

▪ Direction de la sécurité civile et de la résilience

- **Déploiement du logiciel en mesure d'urgence (LOGIMU) : mission d'agglomération, coordination et simulation;**
- **Revue des missions d'agglomération et imputabilité des gestionnaires;**
- **100 Villes résilientes : atelier de réflexion, plan d'action et revue de la Politique de sécurité civile;**
- **Continuité des affaires : outils, lignes directrices et politiques;**
- **Nouvelles formations en ligne;**
- **Risque industriel et aménagement du territoire : comité de travail et revue de la réglementation;**
- **Analyses de risque : établissement des critères montréalais.**

Objectifs 2016

- **Division des ressources humaines**
Direction des relations de travail – Service des ressources humaines

Dossiers majeurs

- Plan d'action des pompières et de la diversité;
- Post-trauma: implantation du modèle du SPVM;
- Formation sur le climat de travail, les responsabilités, les obligations et les engagements de tous;
- Gestion de l'absentéisme et des accidents de travail (assignation temporaire);
- Gestion de la performance;
- Plan de relève.

Budget 2016

Revenus et charges par compétences

(en milliers de dollars)

	Revenus					
	Réel comparatif 2012	Réel comparatif 2013	Réel comparatif 2014	Prévisions 2015	Budget comparatif 2015	Budget 2016
Conseil municipal	-	-	-	-	-	-
Conseil d'agglomération	11 890,8	12 321,1	11 483,2	11 232,8	12 262,6	12 265,8
Total	11 890,8	12 321,1	11 483,2	11 232,8	12 262,6	12 265,8

(en milliers de dollars)

	Charges					
	Réel comparatif 2012	Réel comparatif 2013	Réel comparatif 2014	Prévisions 2015	Budget comparatif 2015	Budget 2016
Conseil municipal	-	-	-	-	-	-
Conseil d'agglomération	332 374,3	339 494,8	342 753,9	357 037,7	359 731,5	350 992,6
Total	332 374,3	339 494,8	342 753,9	357 037,7	359 731,5	350 992,6

Les données 2012, 2013, 2014 et 2015 ont été redressées pour tenir compte notamment des modifications de la structure de 2016, afin de les rendre, dans la mesure du possible, comparables à celles du budget de 2016. Elles sont présentées à titre indicatif.

Budget 2016

Revenus et charges par objets

Revenus par principaux objets

(en milliers de dollars)

	Réel comparatif 2012	Réel comparatif 2013	Réel comparatif 2014	Prévisions 2015	Budget comparatif 2015	Budget 2016
Taxes	-	-	-	-	-	-
Paiements tenant lieu de taxes	-	-	-	-	-	-
Services rendus aux organismes municipaux	-	-	-	-	-	-
Autres services rendus	255,9	239,1	289,8	294,0	294,0	294,0
Autres revenus	3 484,2	3 718,4	2 721,1	2 563,3	3 529,7	3 443,4
Transferts	8 150,7	8 363,7	8 472,3	8 375,5	8 438,9	8 528,4
Total	11 890,8	12 321,2	11 483,2	11 232,8	12 262,6	12 265,8

Charges par objets

(en milliers de dollars)

	Réel comparatif 2012	Réel comparatif 2013	Réel comparatif 2014	Prévisions 2015	Budget comparatif 2015	Budget 2016
Rémunération et cotisations de l'employeur	298 510,6	305 880,2	313 351,7	321 548,3	324 778,6	316 214,5
Transport et communication	2 078,4	2 024,6	1 999,8	1 928,8	1 943,8	1 900,8
Services professionnels	2 283,6	2 151,5	2 334,9	3 308,9	2 998,6	3 253,6
Services techniques et autres	2 549,8	2 687,3	2 941,9	3 952,6	3 278,6	3 285,0
Location, entretien et réparation	15 070,8	14 605,5	12 559,0	14 365,7	12 986,9	12 957,0
Biens non durables	9 196,5	8 376,0	7 786,9	7 681,0	9 094,1	8 468,8
Biens durables	2 690,6	3 598,7	1 617,8	4 136,9	2 450,9	2 712,9
Frais de financement	-	-	-	-	-	-
Contributions à des organismes	-	25,0	50,0	15,5	-	-
Autres objets	(6,0)	146,0	111,9	100,0	2 200,0	2 200,0
Financement	-	-	-	-	-	-
Total	332 374,3	339 494,8	342 753,9	357 037,7	359 731,5	350 992,6

Les données 2012, 2013, 2014 et 2015 ont été redressées pour tenir compte notamment des modifications de la structure de 2016, afin de les rendre, dans la mesure du possible, comparables à celles du budget de 2016. Elles sont présentées à titre indicatif.

Budget 2016 – Variations de l'effectif par catégories d'emplois

Charges par catégories d'emplois

	(en milliers de dollars)				
	Budget comparatif 2012	Budget comparatif 2013	Budget comparatif 2014	Budget comparatif 2015	Budget 2016
Rémunération et cotisations de l'employeur					
État-major	12 550,2	12 913,2	13 461,2	12 237,3	14 056,8
Cadres	4 209,8	4 800,4	4 874,7	5 028,0	5 443,5
Sous-total — Cadres	16 760,0	17 713,6	18 335,9	17 265,3	19 500,3
Cols blancs	16 714,0	18 914,4	19 303,7	17 241,1	13 522,3
Professionnels	2 188,0	2 637,5	2 771,0	2 891,7	3 014,1
Pompiers	253 308,2	266 578,8	281 299,4	286 957,3	279 741,4
Cols bleus	515,9	537,7	408,9	423,2	436,4
Réduction de 5 % de la rémunération globale	-	-	-	-	-
Total	289 486,1	306 382,0	322 118,9	324 778,6	316 214,5

Les données 2012, 2013, 2014 et 2015 ont été redressées pour tenir compte notamment des modifications de la structure de 2016, afin de les rendre, dans la mesure du possible, comparables à celles du budget de 2016. Elles sont présentées à titre indicatif

Budget 2016 – Variations de l'effectif par catégories d'emplois

Charges par catégories d'emplois

	Années-personnes				
	Budget comparatif 2012	Budget comparatif 2013	Budget comparatif 2014	Budget comparatif 2015	Budget 2016
Rémunération et cotisations de l'employeur					
État-major	82,0	80,0	82,0	78,0	78,0
Cadres	35,0	35,0	35,0	36,0	39,0
Sous-total — Cadres	117,0	115,0	117,0	114,0	117,0
Cols blancs	258,0	261,0	260,0	223,0	230,0
Professionnels	23,0	27,0	27,0	26,5	28,0
Pompiers	2 392,0	2 394,0	2 430,0	2 430,0	2 411,0
Cols bleus	7,4	7,4	6,4	6,4	6,4
Réduction de 5 % de la rémunération globale	-	-	-	-	-
Total	2 797,4	2 804,4	2 840,4	2 799,9	2 792,4

Les données 2012, 2013, 2014 et 2015 ont été redressées pour tenir compte notamment des modifications de la structure de 2016, afin de les rendre, dans la mesure du possible, comparables à celles du budget de 2016. Elles sont présentées à titre indicatif

Budget 2016 – Structure des postes Pompiers et état-major

Structure de postes 2016 - Pompiers

POMPIERS	Véhicules de combat	Capitaines	Lieutenants	Pompiers	Total
► Opérations					
- Besoin de base	148	264	296	1 455	2 015
- Remplacement des pompiers				335	335
Total opérations (1)		264	296	1 790	2 350
► Soutien					
- Recherche des causes et circonstances des incendies et éducation du public, événements spéciaux et mesures opérationnelles		2	4	16	22
- Planif. stratégique, opérationnelle et soutien au CCSI		1			1
- Premiers répondants, opérations spécialisées et formation		1	4	6	11
- Ressources matérielles		1	2	24	27
Total soutien		5	10	46	61
Total	148	269	306	1 836	2 411

ÉTAT- MAJOR	Chefs de division	Chefs aux opérations	Total
- Opérations (1)	9	44	53
- Autres	9	16	25
Total	18	60	78

EFFECTIFS GLOBAUX

- Opérations (1)	2 403
- Soutien et autres	86
Total	2 489

Budget 2016 – Structure d'opérations

Divisions SIM	Arrondissements et villes reconstituées	# casernes	véhicules de combat		structure de postes					
			type	nb	structure de combat		repl. absences	TOTAL		
					par quart	totale				
1	Pierrefonds–Roxboro L'Île-Bizard–Sainte-Geneviève Dollard-des-Ormeaux	57 58 59 56 61	autopompe	6	12	pompiers	39	156	34	190
			véh. élévation	3		chef de division		1	1	
			autre	3		chef opérations	1	4	4	
			total	40		161	34	195		
2	Senneville / Sainte-Anne-de-Bellevue Baie-d'Urfé / Kirkland / Beaconsfield Pointe-Claire / Dorval	51 52 54 53 55 62 63	autopompe	8	14	pompiers	49	196	34	230
			véh. élévation	4		chef de division		1	1	
			autre	2		chef opérations	1	4	4	
			total	50		201	34	235		
3	Saint-Laurent Ahuntsic–Cartierville	71 72 73 35 42 43 49	autopompe	7	15	pompiers	52	208	28	236
			véh. élévation	6		chef de division		1	1	
			autre	2		chef opérations	1	4	4	
			total	53		213	28	241		
4	Lachine / Montréal-Ouest / Côte-St-Luc / Hampstead Mont-Royal / Côte-des-Neiges–Notre-Dame-de-Grâce Westmount / Outremont	64 77 78 74 4 27 34 46 76 75	autopompe	10	20	pompiers	72	288	48	336
			véh. élévation	8		chef de division		1	1	
			autre	2		chef opérations	2	8	8	
			total	74		297	48	345		
5	LaSalle Verdun Le Sud-Ouest	65 66 67 3 15 23 33	autopompe	8	17	pompiers	61	244	39	283
			véh. élévation	7		chef de division		1	1	
			autre	2		chef opérations	1	4	4	
			total	62		249	39	288		
6	Ville-Marie	05 10 19 20 25 02 (temp)	autopompe	6	13	pompiers	44	176	26	202
			véh. élévation	5		chef de division		1	1	
			autre	2		chef opérations	1	4	4	
			total	45		181	26	207		
7	Le Plateau-Mont-Royal Rosemont–La Petite-Patrie Mercier–Hochelaga-Maisonneuve	16 26 30 29 31 47 50 13 39 40 45 48	autopompe	12	26	pompiers	89	356	62	418
			véh. élévation	9		chef de division		1	1	
			autre	5		chef opérations	2	8	8	
			total	91		365	62	427		
8	Villeray–Saint-Michel–Parc-Extension Montréal-Nord Saint-Léonard	09 37 41 17 18 21 22	autopompe	7	15	pompiers	49	196	27	223
			véh. élévation	6		chef de division		1	1	
			autre	2		chef opérations	1	4	4	
			total	50		201	27	228		
9	Anjou Montréal-Est Rivière-des-Prairies–Pointe-aux-Trembles	28 08 14 32 38 44	autopompe	7	13	pompiers	48	192	36	228
			véh. élévation	4		chef de division		1	1	
			autre	2		chef opérations	1	4	4	
			total	49		197	36	233		
Agglomération			autre	3	3	total (pompiers)	3	1	4	
TOTAL		66 casernes régulières et 1 temporaire	autopompe	71	148	pompiers	503	2015	335	2350
			véh. élévation	52		chef division		9		9
			autre	25		chef opérations	11	44		44
			total	514	2068	335	2403			

Budget 2016 – Taux d'encadrement

- ▶ Général : **1 : 26**
 - 1 cadre hiérarchique pour 26 employés
- ▶ Excluant le personnel directement affecté aux opérations : **1 : 8**
- ▶ Cible du Capital humain : **1 : 13**
- ▶ Opérations pompiers : **1 : 41**
- ▶ Soutien administratif : **0,9 %** de la structure globale

Principaux écarts 2016 vs 2015

Principaux écarts - volet des revenus

(en milliers de dollars)

	Conseil d'agglomération
Comparatif 2015	12 262,6
<ul style="list-style-type: none"> ▶ Premiers répondants - indexation de la subvention versée à la Ville par l'Agence de la Santé et des Services sociaux de Montréal, en fonction des paramètres d'indexation des crédits budgétaires des ministères et organismes du gouvernement du Québec 	89,5
<ul style="list-style-type: none"> ▶ Ajustement des revenus des alarmes non fondées, basés sur l'analyse des résultats réels 2013-2014 ainsi que la projection 2015 	(86,3)
Variation totale	3,2
Budget 2016	12 265,8

Principaux écarts 2016 vs 2015

Principaux écarts - volet des charges

(en années-personnes et en milliers de dollars)

	a-p.	Conseil d'agglomération
Comparatif 2015	2 799,9	359 731,5
▶ Redressement 2015	(8,0)	
▶ Rémunération globale		
- Indexation selon les conventions collectives et autres conditions d'emplois	-	8 014,0
- Économie anticipée des régimes de retraites et autres cotisations		(11 615,8)
- Plan d'optimisation de 1,5% - Notamment par des économies dans la masse salariale pompiers reliées aux départs et aux embauches revus	(11,0)	(5 408,2)
- Divers ajustements ⁽¹⁾	10,5	276,2
- Demandes additionnelles	4,0	343,1
- Postes approuvés par le DG - Direction de la sécurité civile et de la résilience	2,0	232,3
- Transfert d'un poste de gestionnaire immobilier au Service de la planification immobilière	(1,0)	(107,5)
▶ Plan quinquennal de main-d'œuvre (PQMO)		
- Civils	(4,0)	(298,2)
▶ Biens et services		
- Facturation immobilière		271,1
- Ajustement budgétaire de la brigade d'été transféré en 8,5 A-P ⁽¹⁾		(252,0)
- Financement des postes d'agents de distribution au Service d'approvisionnement		(169,7)
- Divers ⁽¹⁾		(24,2)
Variation totale	(7,5)	(8 738,9)
Budget 2016	2 792,4	350 992,6

Conclusion

En résumé, le budget 2016 du Service de sécurité incendie (SIM) est de 351M\$ ce qui représente une baisse de 2,4% ou 8,7M\$ par rapport au budget comparatif 2015.

Références

Cabinet du directeur

Service de sécurité incendie de Montréal (SIM)

4040, avenue du Parc

Montréal (Québec) H2W 1S8

Monsieur François Massé

Directeur

Téléphone : 514 872-3761

fmasse@ville.montreal.qc.ca

FIN
DE LA
PRÉSENTATION
M E R C I .