

Prévisions budgétaires 2016



Présentation à l'intention
des membres de la
Commission sur les finances et l'administration

Le 1^{er} décembre 2015



Plan de la présentation

- Mission..... 3
- Organigrammes 4
- Objectifs 2015..... 6
- Réalisations 2015..... 7
- Bilan en matière de santé et sécurité au travail..... 8
- Évolution budgétaire 2015..... 9
- Organigramme 2016.....
11
- Objectifs 2016..... 12
- Budget 2016
 - ▶ Revenus et charges par compétences..... 13
 - ▶ Revenus et charges par objets..... 14
 - ▶ Charges par catégories d'emplois..... 15
 - ▶ Variations de l'effectif par catégories d'emplois.....
16
- Principaux écarts 2016 vs 2015..... 18

Mission

La Commission des services électriques de Montréal s'emploie à promouvoir et à favoriser l'enfouissement des réseaux câblés sur tout le territoire de la ville.

» Souterrain

Planifier, concevoir, faire construire, entretenir, exploiter et administrer les réseaux de conduits souterrains pour le compte de ses usagers

» Aérien (depuis 2001)

Gérer et coordonner les interventions pour les harmoniser aux réseaux souterrains en concertation avec les services municipaux et les arrondissements

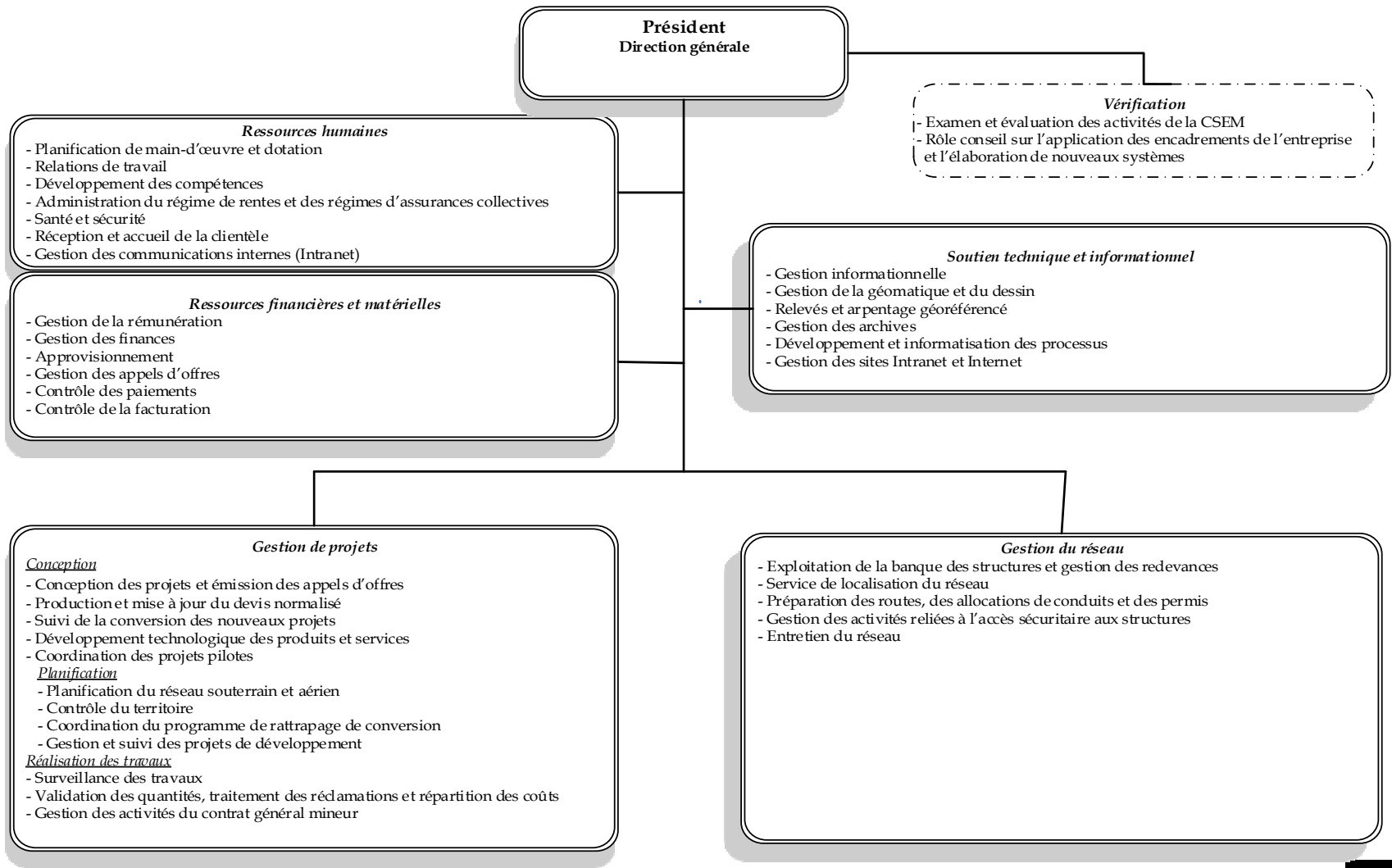
» Bâtiments

Déterminer la façon dont les bâtiments sont raccordés aux réseaux présents

» Ententes

Gérer toutes les ententes entre la ville de Montréal et les entreprises de réseaux câblés

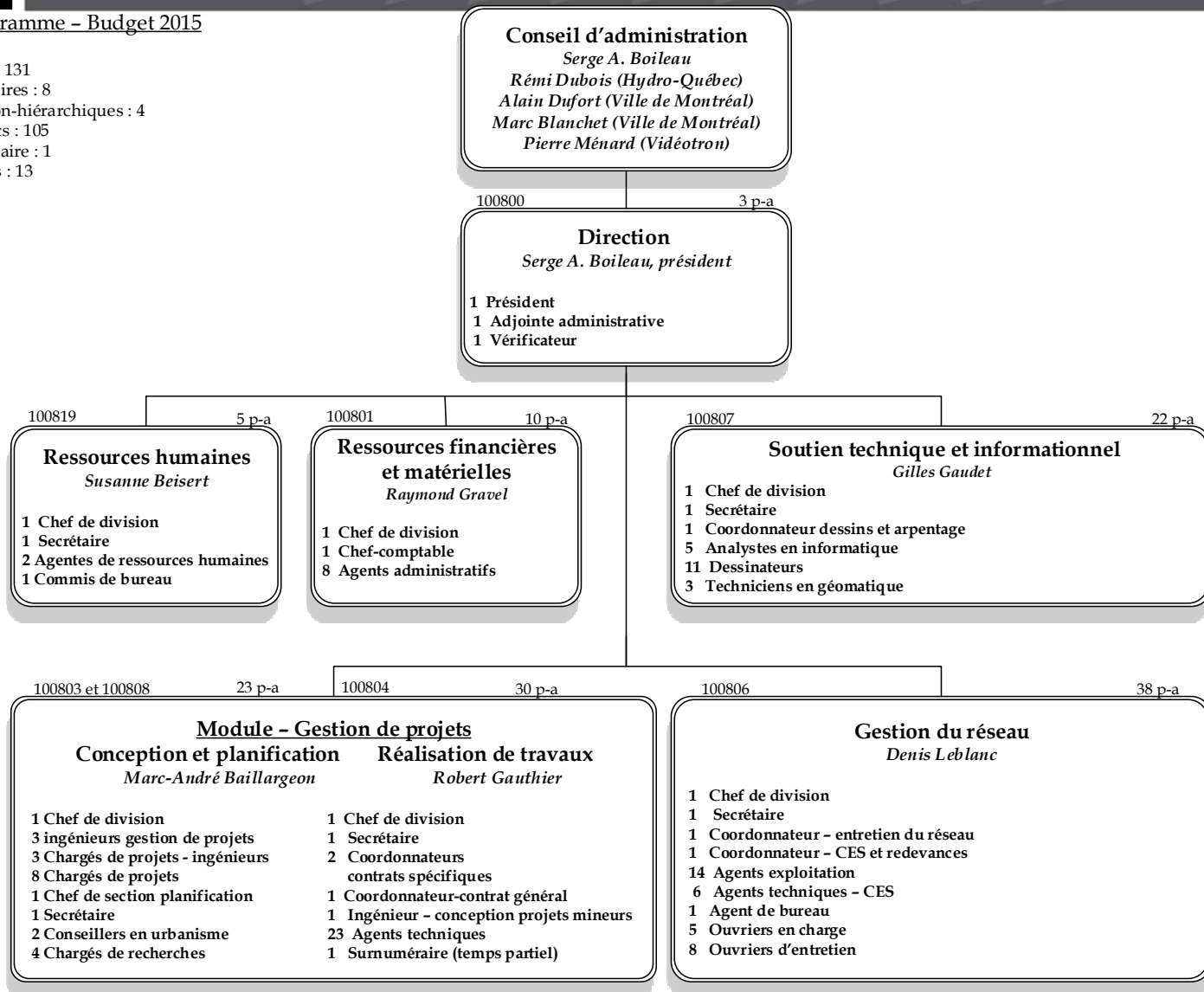
Organigramme fonctionnel



Organigramme 2015

Organigramme – Budget 2015

Total p-a : 131
Gestionnaires : 8
Cadres non-hiérarchiques : 4
Cols blancs : 105
Surnuméraire : 1
Cols bleus : 13



Objectifs 2015

- Le carnet de commandes de projets à réaliser est de 57,6 millions de dollars
- Favoriser l'intégration des travaux de la CSEM à ceux de la Ville
- Enlèvement de poteaux sur 14,3 kilomètres de rues
- Coordination de 3,0 kilomètres de nouveaux développements résidentiels
- Inspection structurale de 1000 puits d'accès et de 1000 puits d'accès pour l'occupation
- Transfert du réseau de l'Île-des-Sœurs, de la rue Wellington et du Chemin Camillien Houde au réseau de la CSEM soit environ 30 kilomètres
- Fixation du taux de redevances à 4,268 \$ du mètre, indexation de 1 % du taux réel de 2014

Réalisations 2015

- Réalisation d'un volume de travaux de construction et de modification de conduits souterrains (69097) d'environ 42 millions de dollars
- Les travaux de la Commission ont été intégrés dans une quinzaine de projets de la Ville
- Enlèvement de poteaux sur 9,6 kilomètres de rues
- Coordination de 3,5 kilomètres de nouveaux développements résidentiels
- Inspection structurale de 2 100 puits d'accès et vérification de l'occupation sur 750 structures
- Les réseaux de l'Île-des-Sœurs, Wellington, Île Bizard Sainte-Geneviève et St-Léonard devraient être transférés d'ici la fin de l'année.
- Fixation du taux de redevances à 4,184 \$ du mètre, ce qui est inférieur de 2 % à la prévision budgétaire et de 1 % au réel 2014
- Implantation des modules de formation et sessions données à plusieurs groupes en plan de paiement, signalisation, service à la clientèle et gestion d'équipe.

Bilan en matière de santé et sécurité au travail

Amélioration de la gestion en matière de Santé et Sécurité du travail :

- En incitant les employés à déclarer tous les accidents et quasi-accidents
- En enquêtant et analysant tous ces incidents pour apporter les mesures correctives de prévention
- En proposant systématiquement des assignations temporaires
- En sensibilisant les employés par la tenue d'une semaine Santé et Sécurité
- Les absences pour accident en 2015 représentent $\frac{1}{2}$ année-personne, soit 0,37 % d'absence sur les jours ouvrables de la CSEM

Évolution budgétaire 2015

Revenus - évolution budgétaire 2015

(en milliers de dollars)

	Conseil municipal	Conseil d'agglomération	Total
Budget original 2015	75 893.1	-	75 893.1
	-	-	-
Budget modifié 2015	75 893.1	-	75 893.1
Prévisions 2015	75 613.1	-	75 613.1
Surplus (déficit)	(280.0)	-	(280.0)
<u>Explications des principaux écarts</u>			
Réduction du taux de redevances de 2 % par rapport au budget et autres ajustements	(1 100.8)		(1 100.8)
Récupération de redevances de 2014 en 2015	1 263.8		1 263.8
Baisses diverses des redevances (inspection, utilisateurs, etc)	(545.0)		(545.0)
Estimé à la hausse des intérêts - fonds général dû à une hausse du fonds de stabilisation des redevances	102.0		102.0
	(280.0)	-	(280.0)

Évolution budgétaire 2015

Charges - évolution budgétaire 2015

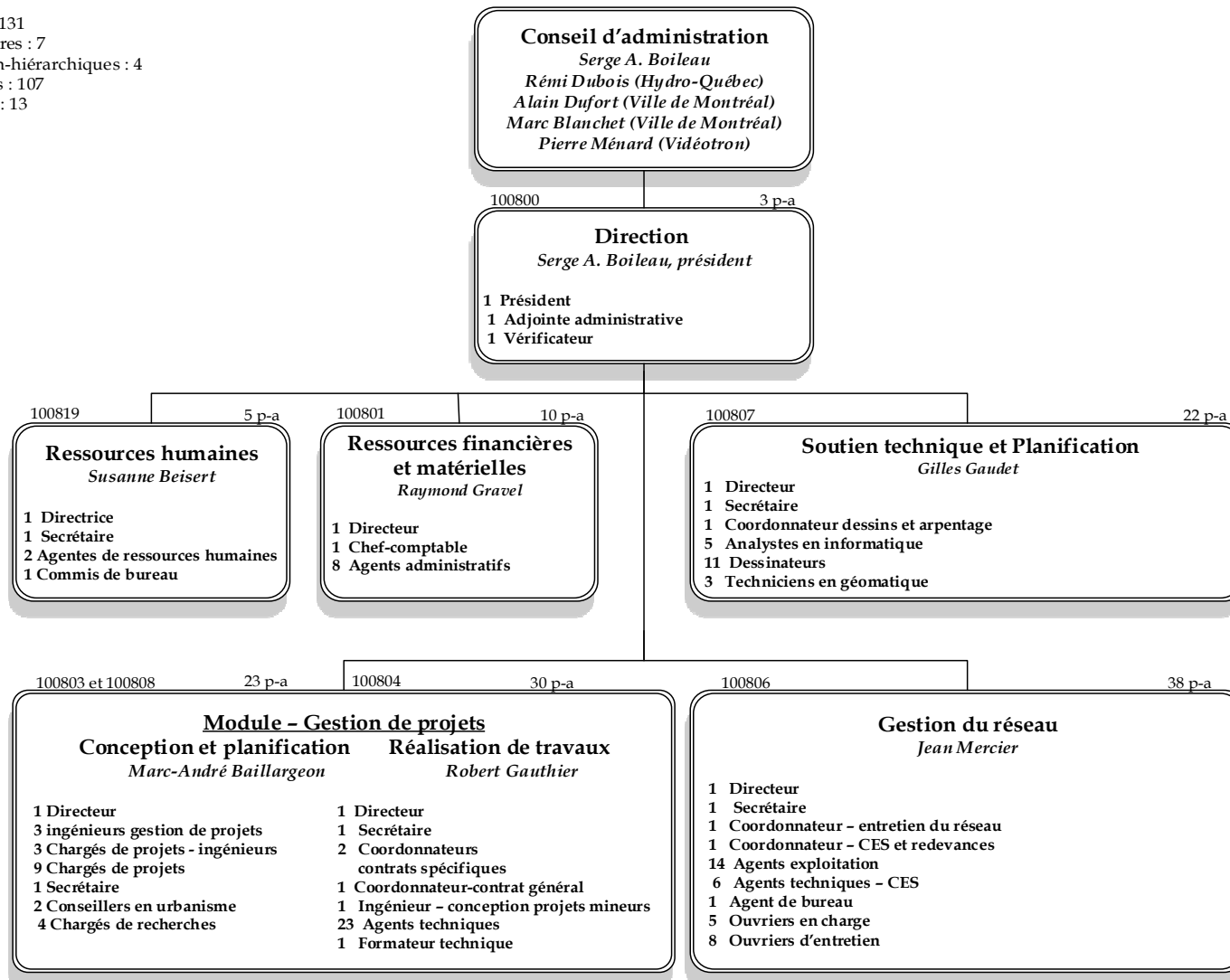
(en milliers de dollars)

	Conseil municipal	Conseil d'agglomération	Total
Budget original 2015	64 809.8	-	64 809.8
Affectation du surplus	-	-	-
Plan de redressement	-	-	-
Budget modifié 2015	64 809.8	-	64 809.8
Prévisions 2015	64 639.0	-	64 639.0
Surplus (déficit)	170.8	-	170.8
<u>Explications des principaux écarts</u>			
Révision à la baisse des montants d'affectation aux projets PTI	(184.0)		(184.0)
Baisse des travaux du programme d'élimination des poteaux suite à la non-disponibilité des ressources de nos partenaires	302.3		302.3
Divers	52.5		52.5
			-
	170.8	-	170.8

Organigramme 2016

Organigramme – Budget 2016

Total p-a : 131
Gestionnaires : 7
Cadres non-hiérarchiques : 4
Cols blancs : 107
Cols bleus : 13



Objectifs 2016

- Le carnet de commandes de projets à réaliser est de 60,4 millions de dollars pour le programme construction et modification de conduits souterrains et de 4 millions pour les programmes conversions
- Finaliser les règles d'intégration avec la Ville afin de rendre le processus plus efficace.
- Enlèvement de poteaux sur 12,0 kilomètres de rues
- Coordination de 3,0 kilomètres de nouveaux développements résidentiels
- Inspection structurale de 2000 puits d'accès et de 700 puits d'accès pour l'occupation
- Finaliser les transferts des réseaux pour les arrondissements d'Anjou et de St-Laurent. Uniformiser la gestion des réseaux d'Hydro-Québec et de la CSEM sur le territoire de Verdun
- Fixation du taux de redevances à 4,226 \$ du mètre, soit une augmentation de 1 % du taux réel de 2015
- Implanter un nouveau module de formation sur la qualité des travaux et poursuivre les sessions de formation de 2015

Budget 2016

Revenus et charges par compétences

Sommaire

(en milliers de dollars)

	Revenus					
	Réel comparatif 2012	Réel comparatif 2013	Réel comparatif 2014	Prévisions 2015	Budget comparatif 2015	Budget 2016
Conseil municipal	74 503,9	71 923,5	69 001,7	75 613,1	75 893,1	75 505,6
Conseil d'agglomération	-	-	-		-	-
Total	74 503,9	71 923,5	69 001,7	75 613,1	75 893,1	75 505,6

(en milliers de dollars)

	Charges					
	Réel comparatif 2012	Réel comparatif 2013	Réel comparatif 2014	Prévisions 2015	Budget comparatif 2015	Budget 2016
Conseil municipal	58 319,2	55 295,3	55 519,9	64 639,0	64 809,8	66 670,3
Conseil d'agglomération	-	-	-			-
Total	58 319,2	55 295,3	55 519,9	64 639,0	64 809,8	66 670,3

Budget 2016

Revenus et charges par objets

Revenus par principaux objets

(en milliers de dollars)

	Réel comparatif 2012	Réel comparatif 2013	Réel comparatif 2014	Prévisions 2015	Budget comparatif 2015	Budget 2016
Redevances	64 419.0	65 714.8	63 520.3	65 402.0	65 784.0	65 274.0
Autres revenus	7 392.5	2 802.0	1 526.1	6 598.0	6 598.0	6 246.4
Revenus d'intérêt	2 692.4	3 406.7	3 955.3	3 613.1	3 511.1	3 985.2
Total	74 503.9	71 923.5	69 001.7	75 613.1	75 893.1	75 505.6

Charges par objets

(en milliers de dollars)

	Réel comparatif 2012	Réel comparatif 2013	Réel comparatif 2014	Prévisions 2015	Budget comparatif 2015	Budget 2016
Rémunération et cotisations de l'employeur	10 353.2	10 566.7	11 016.5	11 796.7	11 796.7	12 017.8
Transport et communication	230.9	224.3	227.5	291.9	291.9	283.8
Services professionnels	206.0	167.3	182.3	340.0	392.5	409.2
Dépenses travaux VM et tiers et frais d'administration VM	6 272.1	1 674.3	(222.9)	7 292.8	7 292.8	7 374.8
Location, entretien et réparation	941.7	1 039.9	993.1	1 079.2	1 079.2	1 087.2
Biens non durables	259.8	357.3	352.2	340.5	340.5	401.0
Biens durables	52.1	26.8	84.5	47.0	47.0	57.0
Frais de financement	21 515.4	22 304.4	22 879.8	23 165.1	23 165.1	23 787.4
Financement	22 567.8	23 591.0	24 130.3	24 610.4	24 610.4	25 861.5
Autres objets	708.9	889.9	465.7	1 660.0	1 962.3	1 740.0
Total avant affectation	63 107.9	60 841.9	60 109.0	70 623.6	70 978.4	73 019.7
Affectation aux projets PTI	(4 788.7)	(5 546.6)	(4 589.1)	(5 984.6)	(6 168.6)	(6 349.4)
Total après affectation	58 319.2	55 295.3	55 519.9	64 639.0	64 809.8	66 670.3

Budget 2016

Charges par catégories d'emplois

Sommaire

Charges par catégories d'emplois

(en milliers de dollars)

	\$					
	Budget Comparatif 2012	Budget Comparatif 2013	Budget Comparatif 2014	Prévisions 2015	Budget comparatif 2015	Budget 2016
Rémunération et cotisations de l'employeur						
Cadres	1 373,2	1 408,8	1 509,3	1 621,3	1 621,3	1 494,2
Cols blancs	8 413,4	8 952,4	8 936,6	9 151,6	9 151,6	9 463,3
Cols bleus	865,6	905,8	997,9	1 023,8	1 023,8	1 060,3
Total avant affectation	10 652,2	11 267,0	11 443,8	11 796,7	11 796,7	12 017,8
Affectation aux projets PTI	(5 138,1)	(5 517,1)	(5 715,9)	(5 801,2)	(5 985,2)	(6 349,4)
Total net après affectation	5 514,1	5 749,9	5 727,9	5 995,5	5 811,5	5 668,4

Budget 2016 - Variations de l'effectif par catégories d'emplois

Charges par catégories d'emplois

(en années-personnes)

	Années-personnes					
	Budget Comparatif 2012	Budget Comparatif 2013	Budget Comparatif 2014	Prévisions 2015	Budget comparatif 2015	Budget 2016
Rémunération et cotisations de l'employeur						
Cadres	11,0	11,0	12,0	11,0	12,0	11,0
Cols blancs	108,0	109,0	106,0	107,0	106,0	107,0
Cols bleus	12,0	12,0	13,0	13,0	13,0	13,0
Total avant affectation	131,0	132,0	131,0	131,0	131,0	131,0
Affectation aux projets PTI	(60,6)	(61,7)	(62,2)	(63,2)	(63,2)	(64,2)
Total net après affectation	70,4	70,3	68,8	67,8	67,8	66,8

Budget 2016 – Variations de l'effectif par catégories d'emplois

- De 2012 à 2016, l'effectif global de la Commission est constant à 131 postes
- En 2016, diminution d'un poste de cadre et augmentation d'un poste de col blanc
- Notre taux d'encadrement est de 1 sur 20
- La hausse des coûts provient des augmentations économiques et statutaires des salaires ainsi que de l'indexation des bénéfices sociaux
- Notre plan de relève est révisé annuellement avec un programme de transfert des connaissances pour les postes clés.

Principaux écarts 2016 vs 2015

Sommaire

Principaux écarts - volet des revenus

(en milliers de dollars)

	Conseil municipal	Conseil d'agglomération	Total
Budget 2015	75 893.1	-	75 893.1
Conseil municipal			
La variation des revenus de redevances de conduits souterrains s'explique principalement par la baisse de la facture des structures exclusives à HQ suite à la finalisation du programme de réhabilitation des chambres de transformateurs.	(510.0)		(510.0)
Baisse de la récupération des frais généraux des tiers	(217.0)		(217.0)
Hausse des intérêts nets sur le fonds général en fonction de l'augmentation du fonds de stabilisation des redevances	179.0		179.0
Variation des intérêts nets sur le fonds d'amortissement en fonction de la hausse du fonds d'amortissement	295.1		295.1
Divers	(134.6)		(134.6)
			-
Variation totale	(387.5)	-	(387.5)
Budget 2016	75 505.6	-	75 505.6

Principaux écarts 2016 vs 2015

Sommaire

Principaux écarts - volet des charges (après l'affectation au PTI)

(en années-personnes et en milliers de dollars)

	a.-p.	Conseil municipal ('000)	Conseil d'agglomération ('000)	Total ('000)
Budget 2015	131.0	64 809.8	-	64 809.8
Conseil municipal				
Hausse de la rémunération et des contributions de l'employeur reliées aux augmentations salariales atténuées par des mouvements de salaires		223.0		223.0
hausse des frais de financement suite à une augmentation d'emprunt nette de 36,2 millions \$		1 873.4		1 873.4
Hausse des dépenses capitalisables aux projets PTI par rapport au budget 2015, donc baisse des dépenses de fonctionnement		(180.8)		(180.8)
Révision à la baisse des dépenses reliées au Programme d'élimination des poteaux		(222.3)		(222.3)
Divers		167.2		167.2
				-
Variation totale	-	1 860.5	-	1 860.5
Budget 2016	131.0	66 670.3	-	66 670.3

FIN
DE LA
PRÉSENTATION

M E R C I

RECETTES ET DÉPENSES - CSEM

	BUDGET	BUDGET	VARIATIONS		
	2 015	2 016	BUDGET 2016 versus BUDGET		
	(000\$)	(000\$)	(000\$)	%	
<u>RECETTES</u>					
Redevances	64 784	64 274	(510)	(0,79)	- diminution de la facture des structures exclusives à HQ
Redevances - inspection du réseau	1 000	1 000	0	0,00	
Intérêts nets - fonds général	513	692	179	34,89	- intérêt basé sur le montant accumulé dans le fonds de stabilisation
Intérêts nets - fonds d'amortissement	2 998	3 293	295	9,84	- hausse du fonds d'amortissement
Centre d'exploitation des structures	770	715	(55)	(7,14)	- revenus sur les statistiques des 12 derniers mois
Récupération des frais généraux des tiers	308	91	(217)	(70,45)	- basée sur l'année 2014
Récupération de l'aérien, des promoteurs et divers	520	440	(80)	(15,38)	- basée sur l'année 2014
Revenus de Travaux pour la VM et les tiers	5 000	5 000	0	0,00	- revenus équivalents aux dépenses
	75 893	75 505	(388)	(0,51)	
<u>DÉPENSES D'EXPLOITATION</u>					
Rémunération du personnel	9 053	9 207	154	1,70	- hausse reliée aux augmentations générales et statutaires
Contributions de l'employeur	2 742	2 811	69	2,52	
Transport et communication	293	284	(9)	(3,07)	
Services professionnels et administratifs	1 301	1 363	62	4,77	- hausse tarifaire d'Info-excavation
Locations, entretien et réparations	1 079	1 087	8	0,74	
Biens non durables	388	458	70	18,04	- hausse des dépenses de matériaux de construction - hausse des dépenses de vêtements de sécurité
Frais d'administration - Ville de Montréal	1 385	1 421	36	2,57	- frais d'administration Ville
	16 241	16 631	390	2,40	
Dépenses de Travaux pour la VM et les tiers	5 000	5 000	0	0,00	- dépenses équivalentes aux revenus
Moins Affectation aux projets PTI	6 169	6 349	180	2,92	- basée selon les activités immobilisables aux travaux
	15 072	15 282	210	1,39	
<u>DÉPENSES DE FINANCEMENT</u>					
Ajustement sur avances à long terme	7 417	7 254	(163)	(2,20)	- emprunt financé par la Ville sur une période de 20 ans au lieu de 40 ans
Avances à long terme - fonds CSE	123	123	0	0,00	
Obligations	47 653	49 526	1 873	3,93	- augmentation d'emprunts au net de 36.2 M \$
	55 193	56 903	1 710	3,10	
	70 265	72 185	1 920	2,73	
<u>EXCÉDENT DES RECETTES SUR LES DÉPENSES</u>	5 628	3 320	(2 308)	(41,01)	

Annexe 2

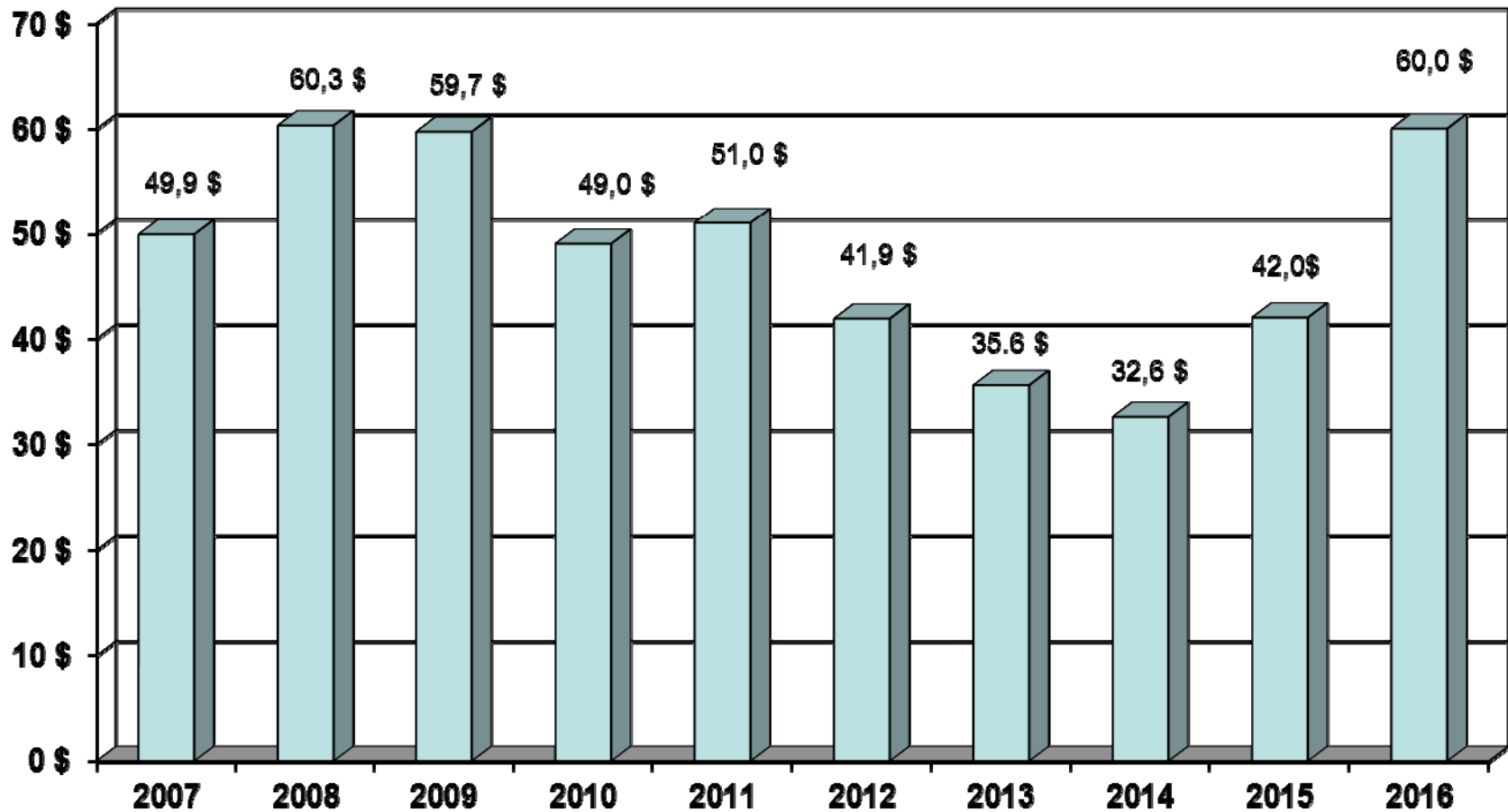
**CONCILIATION DES DÉPENSES DE L'UNITÉ ADMINISTRATIVE 12
VERSUS
LA COMMISSION DES SERVICES ÉLECTRIQUES DE MONTRÉAL**

	2015	2016
Total des dépenses selon Budget Ville de Montréal	64 810	66 670
moins Budget Programme d'élimination des poteaux (PEP)	(1 962)	(1 740)
plus Ajustement sur les avances à long terme	7 417	7 255
BUDGET TOTAL DÉPENSES - CSEM	70 265	72 185

Explications:

- Le programme d'élimination des fils et poteaux est une dépense corporative financée par la Ville de Montréal
- L'ajustement sur les avances à long terme versé par la Commission génère un surplus pour la Ville de Montréal

Travaux de 2007 à 2016



NB: inclut les travaux CSEM à la charge de la Ville et des tiers

□ millions de dollars

Annexe 4

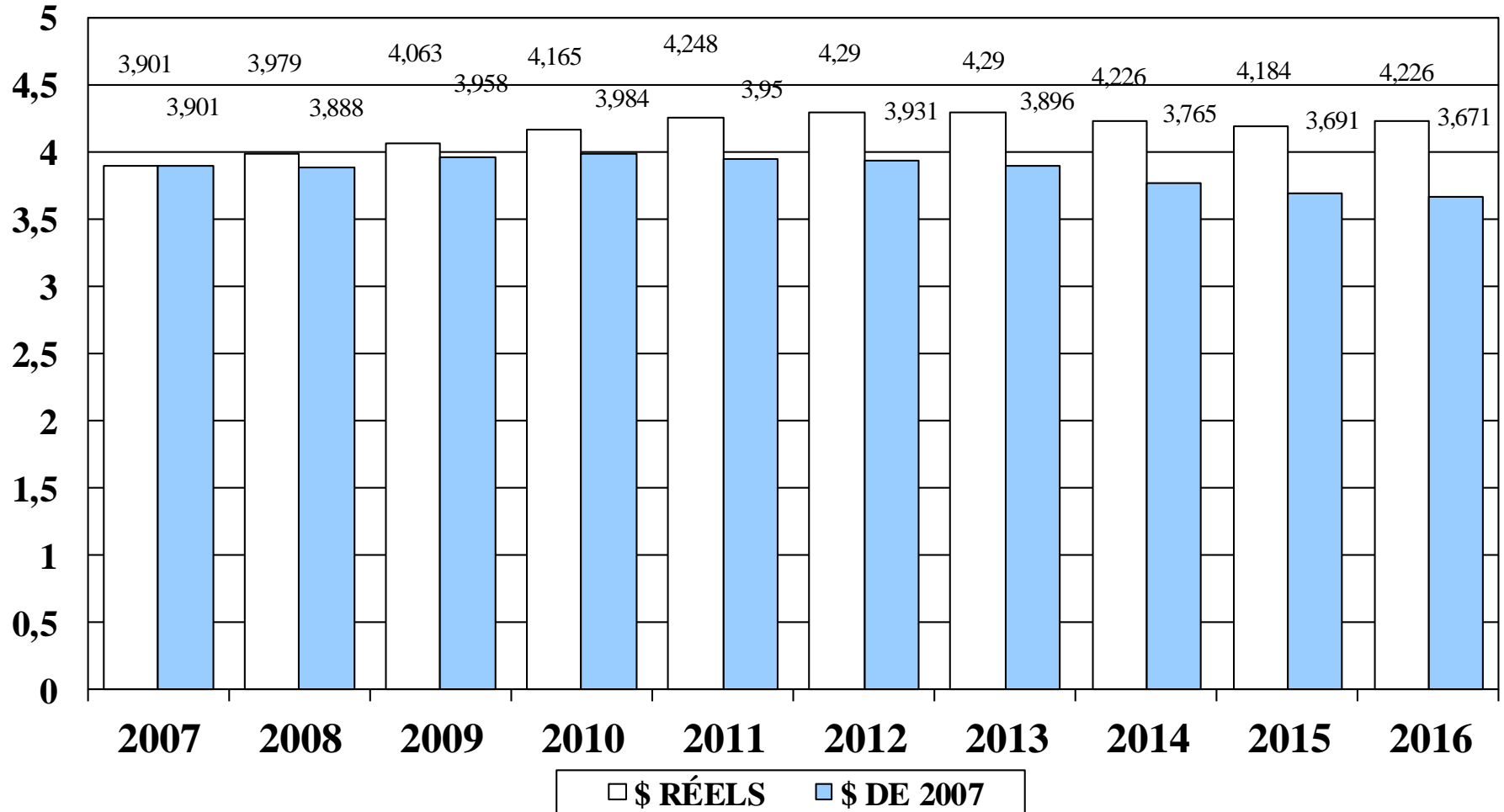
Enlèvement des poteaux

Année	km DHR	km ENF	km Total	poteaux
Résiduel 2010 (révision 2014)	30.1	65.0	95.0	2928
2011	1.7	1.8	3.5	207
2012	0.0	0.8	0.8	43
2012 - ajout 7,8 km	0.0	7.8	7.8	327
2013	5.0	6.1	11.1	212
2014	1.0	3.2	4.1	79
2015	2.1	7.5	9.6	350
2016 (prévisions)	3.9	6.8	10.6	350
Résiduel	16.5	46.6	63.1	2014

DHR: déplacement de réseaux sur rue en arrière lot ou en ruelle

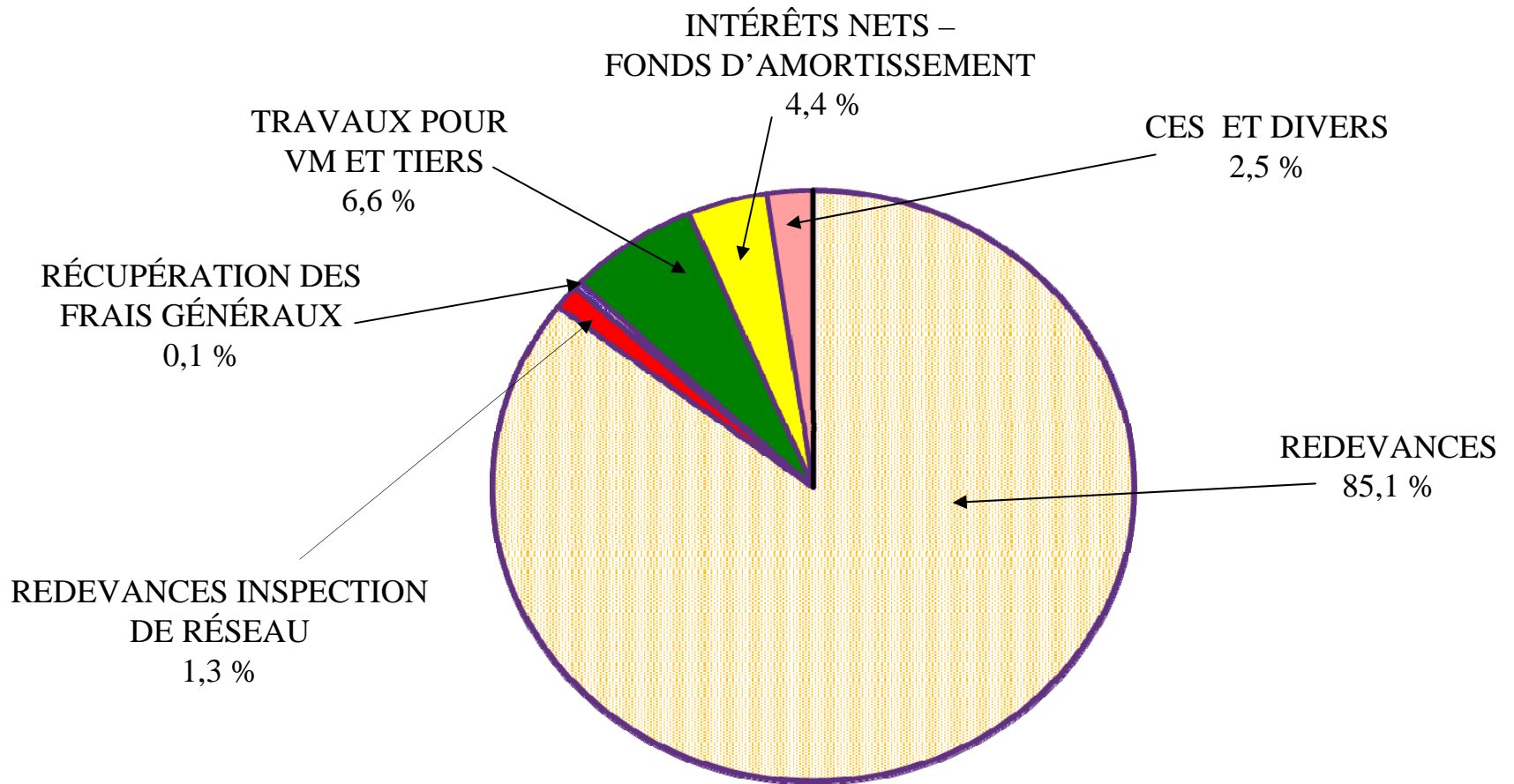
ENF: réseaux sur rue directement enfouis

VARIATION DES TAUX DE REDEVANCES de 2007 à 2016

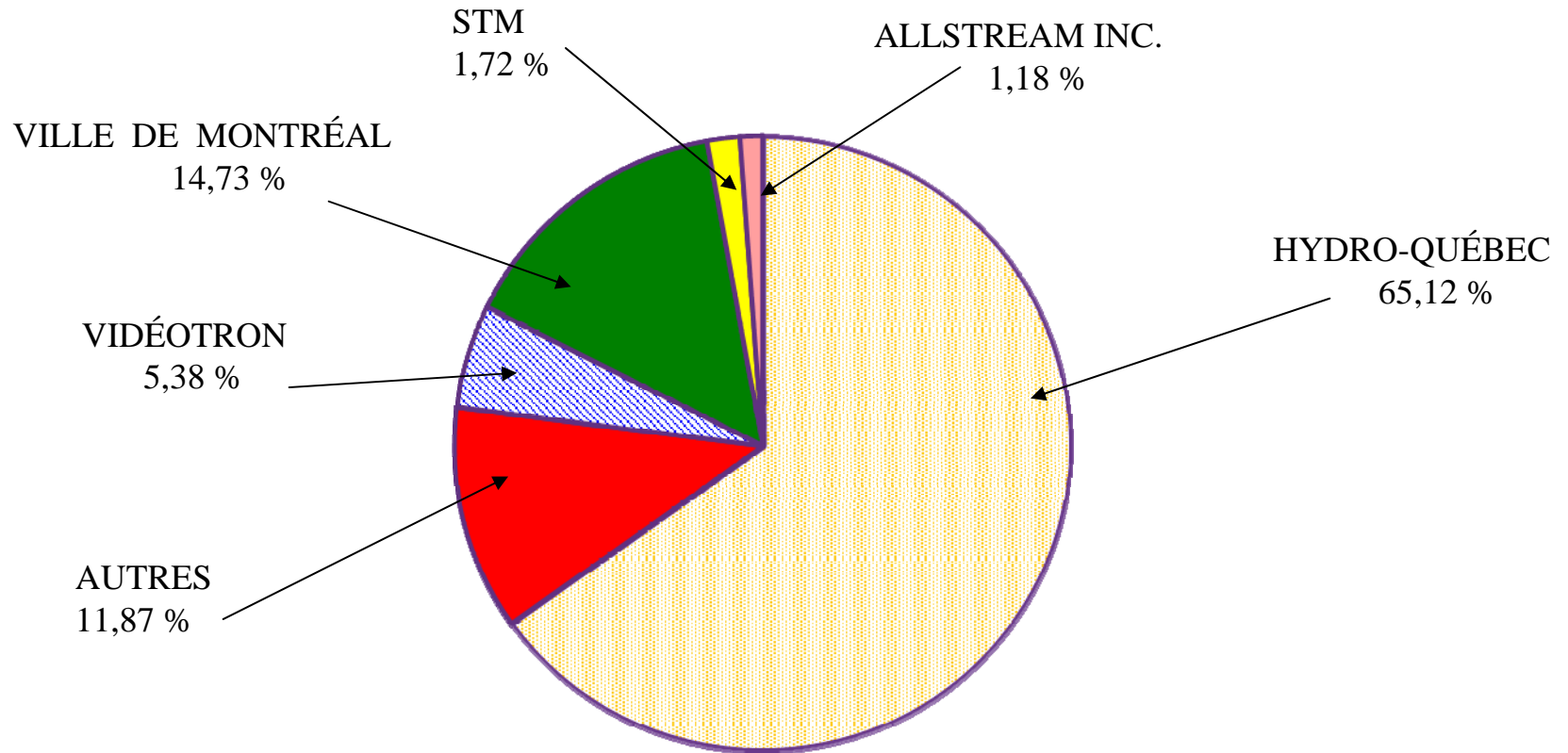


Annexe 6

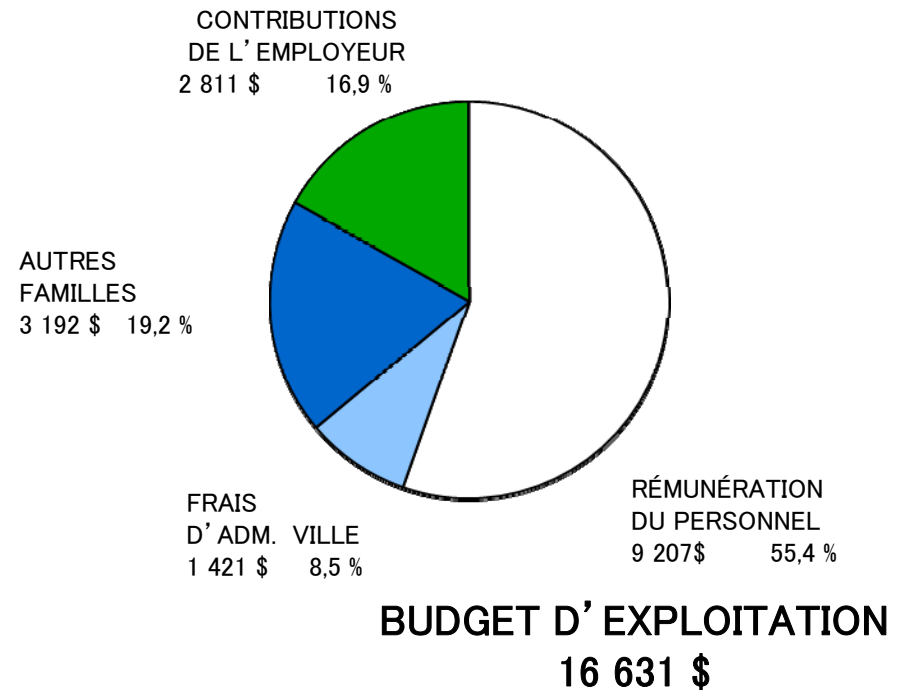
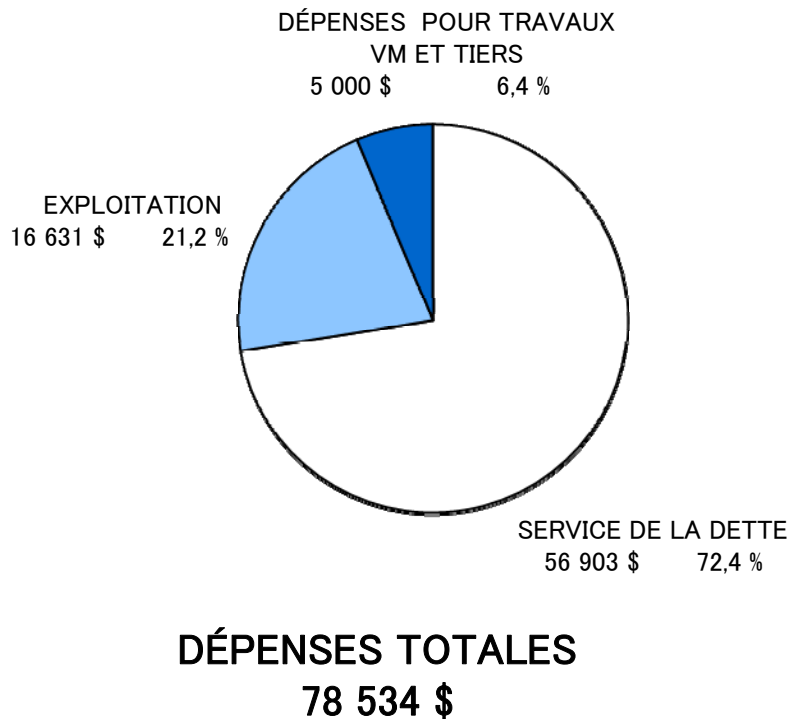
RÉPARTITION DES REVENUS 75 506\$



RÉPARTITION DES REDEVANCES SELON LA FACTURATION DU RÉSEAU EN 2015



Répartition des dépenses (en milliers de dollars)



N.B.: Exclut l'affectation au PTI de 6,3 millions de dollars

Pour toute information additionnelle, vous pouvez contacter :

M. Raymond Gravel

Directeur Ressources financières et matérielles

COMMISSION DES SERVICES ÉLECTRIQUES DE MONTRÉAL

75, rue de Port-Royal Est, b. 610

Montréal (Québec) H3L 3T1

Téléphone : (514) 384-6840, poste 228