

Programme triennal d'immobilisations
2016-2018
Service de l'eau

Présentation à l'intention
des membres de la
Commission sur les finances et l'administration

Le 30 octobre 2015

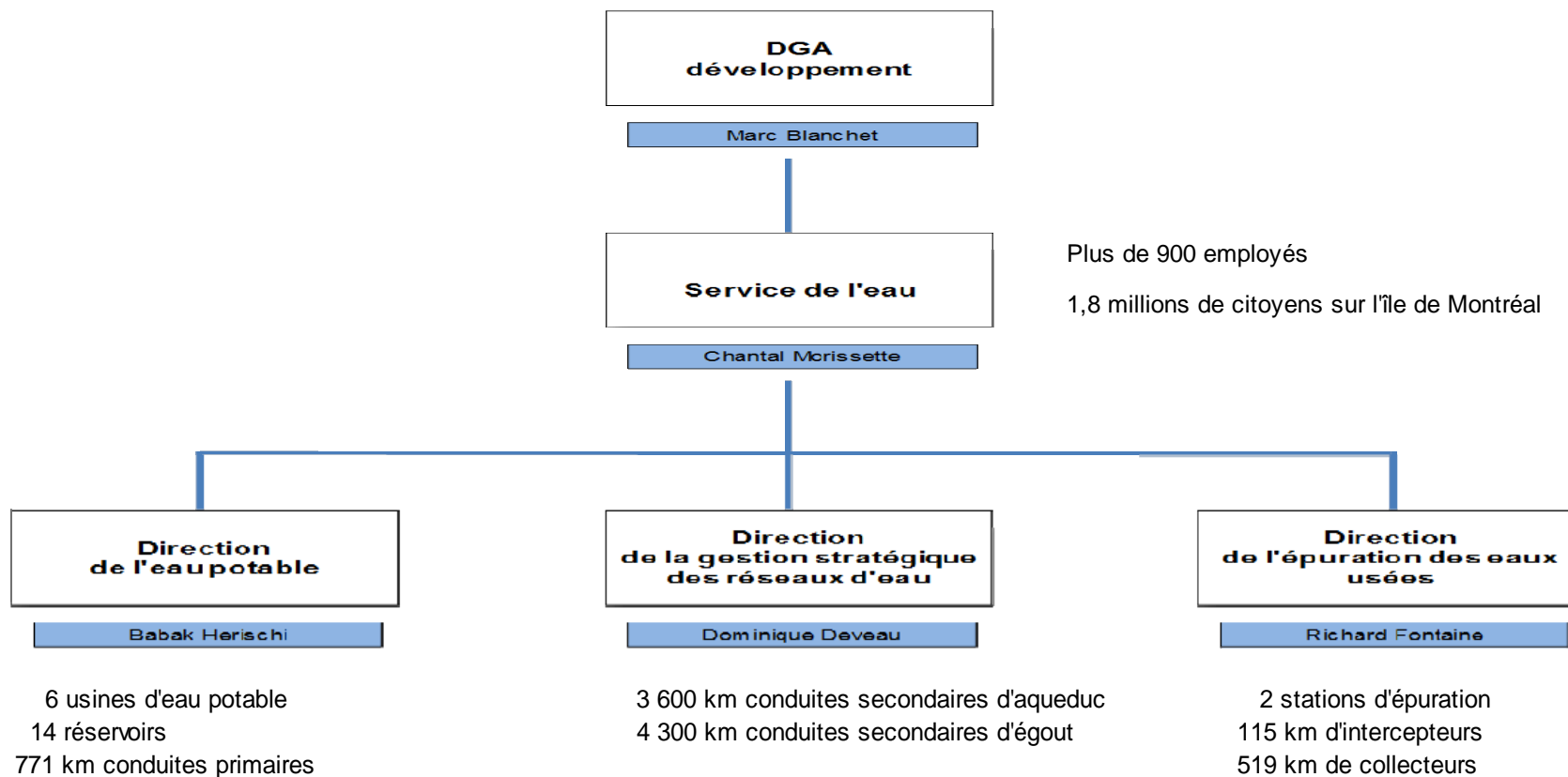
Plan de la présentation

▪ Mission	3
▪ Organigramme 2016	4
▪ Enjeux	5
▪ Réalisations 2015 et années précédentes	6
▪ PTI 2016-2018 par catégories d'actifs	9
▪ PTI 2016-2018 à la charge des contribuables (subventions et autres sources de financement)	11
▪ Programmes	12
▪ Projets	15
▪ Impacts sur le budget de fonctionnement	18
▪ Annexes	
▶ Liste des programmes par compétences	21
▶ Liste des projets par compétences	22
▶ Bouclage des conduites primaires	23
▶ Réservoir Rosemont	24
▶ Protection de la source d'alimentation – Usine Atwater	25
▶ Désinfection – Unité de suivi	26
▶ Ouvrages de rétention des eaux usées	27
▶ Ouvrage de rétention M-A Fortin	28
▶ Mesure de la consommation de l'eau	29
▶ Optimisation des réseaux	30
▪ Adresse de l'unité d'affaires et le nom de la personne-ressource	32

Mission

- Le Service de l'eau a pour mission d'assurer la maîtrise, la coordination et la cohérence des activités du cycle de l'eau (production et distribution de l'eau potable, collecte et traitement des eaux usées) sous l'angle de l'entretien et de l'extension du réseau, et ce, de manière à développer une organisation de gestion publique de l'eau qui soit performante et perçue comme telle par la population et les usagers de l'agglomération de l'île de Montréal.
- De plus, le Service de l'eau est responsable du plan d'intervention, intégrant le volet voirie, afin d'optimiser les interventions nécessaires aux infrastructures de l'eau.

Organigramme 2016



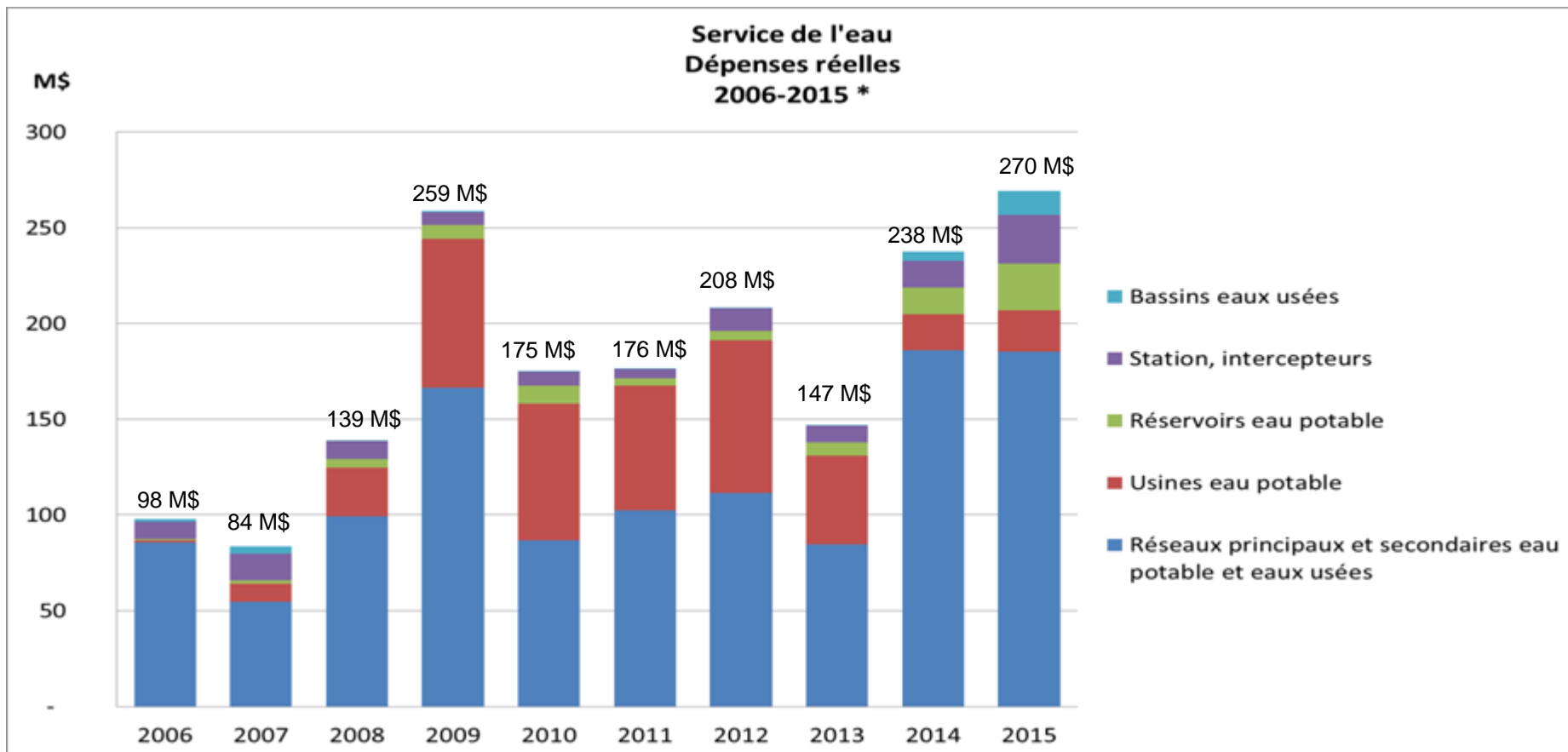
Enjeux

- Les **cinq enjeux** de la Stratégie montréalaise de l'eau adoptée en juin 2012 (CG12 0166) sont :
- Santé et sécurité publiques : assurer un approvisionnement en eau de qualité et en quantité suffisante;
- Gestion responsable des actifs et utilisation optimale de leur capacité : assurer l'entretien et le renouvellement des actifs de l'eau afin d'éliminer le déficit et d'assurer un service à la population qui soit fiable;
- Financement soutenu et gestion financière responsable : les investissements requis au cours de la période de dix ans allant de 2011 à 2020 s'élèvent à 4,6 G\$ en plus de 3,8 G\$ en besoins de fonctionnement;
- Responsabilité environnementale accrue par la gestion durable de l'eau : réduire notre empreinte environnementale dans tout le cycle de l'eau (production, distribution, épuration);
- Adoption de saines pratiques de gestion et d'opération : développer l'expertise interne et mettre en place des pratiques éprouvées dans l'opération et l'entretien des systèmes de production, de distribution et d'épuration de l'eau.

Réalisations 2006-2015

Investissements prévus d'environ 270 M\$ en 2015.

Octroi de contrats 491 M\$ au 30 septembre 2015 (vs 295 M\$ à pareille date en 2014) pour des travaux 2015 et ultérieur.



* Pour l'année 2015, il s'agit des prévisions de dépenses selon le rapport de suivi mensuel des projets PTI au 30/09/15

Protéger la sécurité et la santé publique et respecter le cadre réglementaire

▪ Mise aux normes des usines d'eau potable

- ▶ 276 M\$ investis de 2006 à 2014 (Atwater, DesBaillets et Pierrefonds)
- ▶ 10 M\$ investis en 2015 (Atwater et DesBaillets)

Atwater :

- » coagulation sur filtres
- » désinfection à l'UV
- » désinfection à l'hypochlorite de sodium

DesBaillets :

- » coagulation sur filtres
- » désinfection à l'ozone et à l'UV
- » désinfection à l'hypochlorite de sodium

▪ Bouclage des conduites primaires d'eau potable

- ▶ 20 M\$ investis de 2006 à 2014
- ▶ 5 M\$ investis en 2015
 - » alimentation LaSalle
 - » rue Gordon / Ile-des-Sœurs
 - » Pierre-de-Coubertin

▪ Remise en service du réservoir d'eau potable Rosemont

- ▶ 22 M\$ investis en 2015 : le réservoir (2 M\$) et la conduite en tunnel (20 M\$)
 - » réalisation du tunnel : 3,4 km sur une longueur totale de 4,1 km soit, 83 % complétés.

Réalisations 2015 (suite)

Protéger l'environnement et respecter le cadre réglementaire

- Ajout d'un procédé de désinfection à l'ozone des eaux usées
 - ▶ 9 M\$ investis en 2015
 - ▶ Octroi du contrat d'achat d'équipements
 - ▶ Plans & devis en cours
- Construction d'ouvrages de rétention des eaux usées
 - ▶ 13 M\$ investis en 2015:
 - » Bassin Marc-Aurèle Fortin
 - » Bassin L'Acadie

Rattraper le déficit d'entretien pour maintenir les infrastructures en bon état, assurer un service fiable d'eau potable et d'eaux usées

- Réhabilitation et reconstruction des conduites d'eau potable et d'eaux usées
 - ▶ 725 M\$ investis dans les réseaux secondaires de 2006 à 2014 (renouvelés près de 7,6 % ou 273 km du réseau d'aqueduc et 5,0 % ou 210 km du réseau d'égout). La technique d'intervention sans tranchée a été utilisée pour environ 50 % des projets.
 - ▶ 140 M\$ investis dans les réseaux secondaires en 2015 (renouvelés près de 1,5 % ou 53 km du réseau d'aqueduc et 1,3 % ou 55 km du réseau d'égout). La technique d'intervention sans tranchée sera utilisée pour environ 50 % des projets.
 - ▶ 22 M\$ investis dans le réseau primaire d'aqueduc en 2015 pour 2,5 km.
 - ▶ 8 M\$ investis pour les intercepteurs et collecteurs d'eaux usées.
- Maintien des actifs d'usines en 2015 :
 - ▶ 46 M\$ usines d'eau potable et réservoirs
 - ▶ 9 M\$ station d'épuration

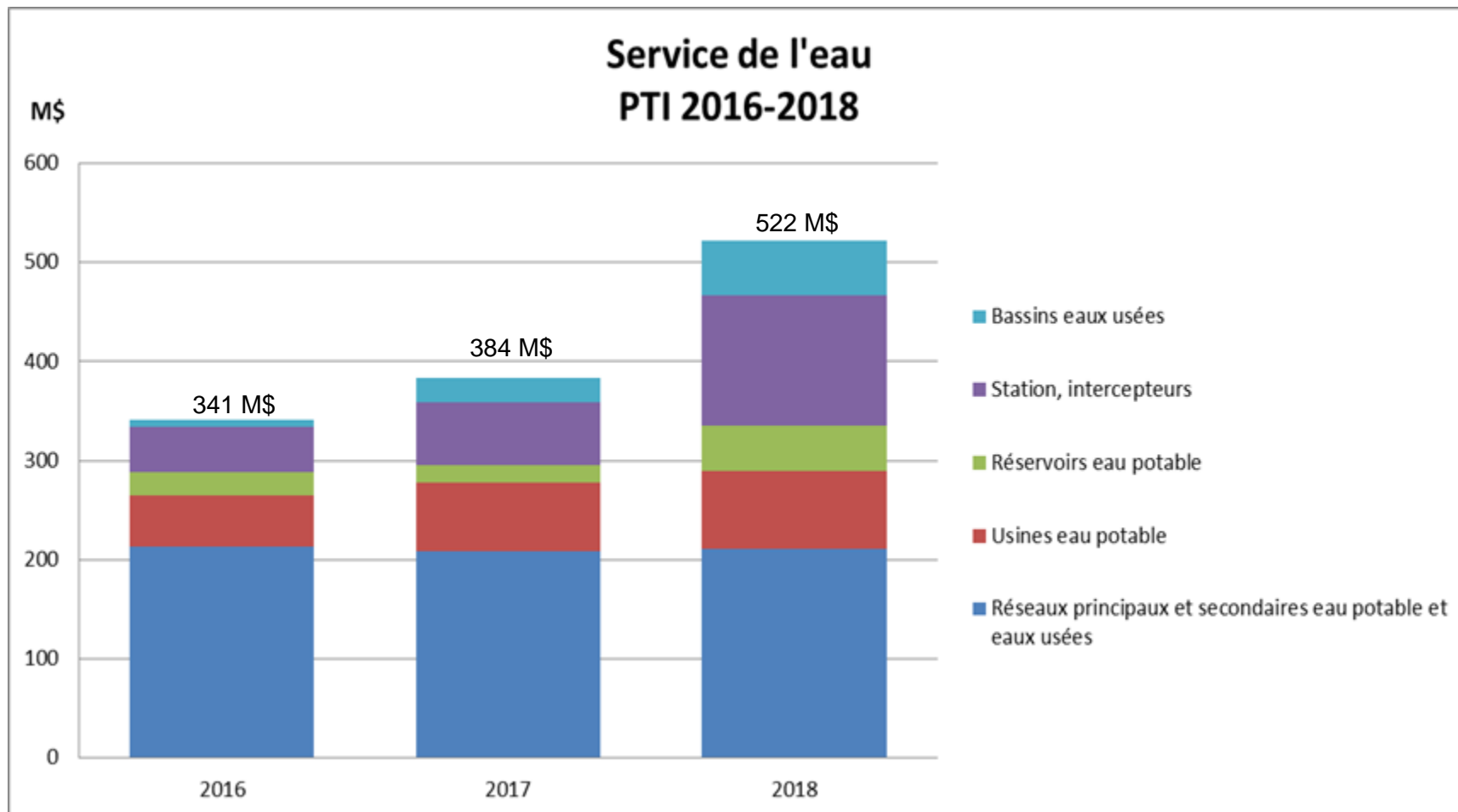
Améliorer et optimiser la consommation et la distribution de l'eau potable

- En 2015, investissements de 10 M\$ pour la sectorisation du réseau et régulation de la pression et mesure de la distribution
 - ▶ 3 secteurs de régulation de pression (SRP) complétés comprenant 10 sites de régulation et 6 chambres de mesures de pression
 - ▶ 2 SRP et une partie d'un autre SRP débutés comprenant 7 sites de régulation et 6 chambres de mesures de pression
- Installation de compteurs d'une valeur de 4 M\$ pour mesure de la consommation (2 900 compteurs en 2015, total de 7 000 depuis 2012)

PTI 2016-2018 par catégories d'actifs

PTI 2016-2018 : 1 247 M\$

100 % pour la protection des actifs de l'eau



PTI 2016-2018 par catégories d'actifs

(en milliers de dollars)

CATÉGORIES D'ACTIFS	2016			2017			2018			2016-2018		
	Protection	Développement	Total	Protection	Développement	Total	Protection	Développement	Total	Protection	Développement	Total
CONSEIL MUNICIPAL												
Environnement et infrastructures souterraines	132 253	0	132 253	138 605	0	138 605	140 606	0	140 606	411 464	0	411 464
Machinerie, outillage spécialisé et équipements	0	0	0	0	0	0	0	0	0	0	0	0
Total :	132 253	0	132 253	138 605	0	138 605	140 606	0	140 606	411 464	0	411 464
pourcentage relatif ==>	100,0 %	0,0 %		100,0 %	0,0 %		100,0 %	0,0 %		100,0 %	0,0 %	

CATÉGORIES D'ACTIFS	2016			2017			2018			2016-2018		
	Protection	Développement	Total	Protection	Développement	Total	Protection	Développement	Total	Protection	Développement	Total
CONSEIL AGGLOMÉRATION												
Environnement et infrastructures souterraines	205 753	0	205 753	241 919	0	241 919	378 224	0	378 224	825 896	0	825 896
Machinerie, outillage spécialisé et équipements	3 557	0	3 557	3 173	0	3 173	3 162	0	3 162	9 892	0	9 892
Total :	209 310	0	209 310	245 092	0	245 092	381 386	0	381 386	835 788	0	835 788
pourcentage relatif ==>	100,0 %	0,0 %		100,0 %	0,0 %		100,0 %	0,0 %		100,0 %	0,0 %	

CATÉGORIES D'ACTIFS	2016			2017			2018			2016-2018		
	Protection	Développement	Total	Protection	Développement	Total	Protection	Développement	Total	Protection	Développement	Total
GLOBAL												
Environnement et infrastructures souterraines	338 006	0	338 006	380 524	0	380 524	518 830	0	518 830	1 237 360	0	1 237 360
Machinerie, outillage spécialisé et équipements	3 557	0	3 557	3 173	0	3 173	3 162	0	3 162	9 892	0	9 892
Total :	341 563	0	341 563	383 697	0	383 697	521 992	0	521 992	1 247 252	0	1 247 252
pourcentage relatif ==>	100,0 %	0,0 %		100,0 %	0,0 %		100,0 %	0,0 %		100,0 %	0,0 %	

PTI 2016-2018 à la charge des contribuables (subventions et autres sources de financement)

PTI 2016-2018 : 1 247 M\$

- Au net, un montant de 709,8 M\$ sera à la charge des contribuables, soit 57 % du PTI planifié.
- 537 M\$ financés par des subventions, soit 43 % du financement total.
- 411 M\$ (33 %) des investissements prévus par le Service relèvent du conseil municipal alors que 836 M\$ (67 %) relèvent du conseil d'agglomération.

(en milliers de dollars)

MODES DE FINANCEMENT	2016			2017			2018			2016-2018		
	Conseil municipal	Conseil agglomération	Total	Conseil municipal	Conseil agglomération	Total	Conseil municipal	Conseil agglomération	Total	Conseil municipal	Conseil agglomération	Total
Programmation déposée	132 253	209 310	341 563	138 605	245 092	383 697	140 606	381 386	521 992	411 464	835 788	1 247 252
Source de financement externe												
Transferts (subventions)	-96 787	-101 885	-198 672	-110 815	-79 342	-190 157	0	-148 637	-148 637	-207 602	-329 864	-537 466
	-96 787	-101 885	-198 672	-110 815	-79 342	-190 157	0	-148 637	-148 637	-207 602	-329 864	-537 466
Montant à la charge des contribuables	35 466	107 425	142 891	27 790	165 750	193 540	140 606	232 749	373 355	203 862	505 924	709 786

Liste des programmes

Programmes

(en milliers de dollars)

NOM DE L'UNITÉ D'AFFAIRES/ DIRECTION	N° PROGRAMME	Réalizations antérieures				Budget original	PTI 2016-2018			
		2011	2012	2013	2014	2015	2016	2017	2018	Total
Eau potable	56088	12 115	13 399	17 122	26 440	20 263	22 445	17 931	22 224	62 600
	56096	296	192	55	717	339	1 759	1 737	1 693	5 189
	58026	6 471	16 605	17 399	11 387	14 594	6 776	6 432	5 357	18 565
	58027	3 722	3 979	5 147	1 847	2 342	3 070	5 117	3 613	11 800
Gestion stratégique des réseaux d'eau	16100	71 357	89 117	63 584	147 348	102 299	148 753	156 107	158 107	462 967
Épuration des eaux usées	53010	13 024	2 213	552	5 235	1 570	4 225	5 947	5 108	15 280
	56527	259	0	0	14	200	0	725	14 775	15 500
	56528	672	4 015	3 134	4 139	7 727	6 247	8 095	7 925	22 267
	56529	3 540	6 747	4 214	7 625	10 322	10 464	10 281	11 700	32 445
Total :		111 456	136 267	111 207	204 752	159 656	203 739	212 372	230 502	646 613

Programmes

PTI 2016-2018

Rattraper le déficit d'entretien pour maintenir les infrastructures en bon état, assurer un service fiable d'eau potable et d'eaux usées

- Réhabilitation et reconstruction des réseaux de distribution d'eau potable (primaire et secondaire) et de collecte des eaux usées (secondaire et collectrice) 540 M\$
 - Objectifs annuels
 - DGSRE : renouveler 1,5 % (54 km) du réseau d'aqueduc et 1,3 % (56 km) du réseau d'égout
 - DEP : renouveler 1 % (7,7 km) de l'ensemble du réseau de conduites primaires
 - DÉEU : renouveler 1 % (5,5 km) des collectrices

- Maintien des équipements de la station d'épuration des eaux usées et des intercepteurs 55 M\$
 - Mise à niveau majeure des dégrilleurs et convoyeurs à tiges (6,3M\$) – Station
 - Travaux de modernisation des ouvrages de surverses (4,5M\$) - Intercepteurs
 - Travaux pour contrôle des odeurs sur boul LaSalle (3,5M\$) – Intercepteurs

- Réhabilitation des réservoirs et des stations de pompage d'eau potable 12 M\$
 - Analyse pour préciser la nature des travaux pour l'ensemble des réservoirs
 - Réservoir Vincent d'Indy : Modification aux systèmes de pompage, remplacement des équipements électriques, reconstruction du mur périphérique et réfection de bâtiments
 - Station de pompage Closse : Mise à niveau électricité, automatisation et réfection d'enveloppe
 - Réservoir Côte-des-Neiges : Remplacement du centre de commande de moteurs

Programmes (suite)

PTI 2016-2018

Protéger l'environnement et respecter le cadre réglementaire

• Mise en œuvre du Plan directeur de drainage des eaux pluviales

15 M\$

- Remplacement et renforcement de conduites du bassin de drainage St-Pierre et construction d'ouvrages de rétention
- Construction d'un 2^e ouvrage de rétention pour soulager le collecteur William
- Renforcement du réseau de collecteurs des bassins de drainage Henri-Julien, Molson et St-Laurent
- L'implantation d'ouvrages de rétention dans les bassins de drainage Étienne-Brulé et Lausanne
- La reconfiguration de réseau et l'implantation de capacités de rétention pour les bassins de drainage desservant le secteur Pointe-aux-Trembles
- L'implantation d'un ouvrage de rétention dans le bassin de drainage Curotte-Papineau

Liste des projets

Projets

(en milliers de dollars)

NOM DE L'UNITÉ D'AFFAIRES/ DIRECTION	N° PROJET	Coûts fiches	PTI 2016-2018 (brut)				Source externe de financement (subventions)	Ultérieur au PTI 2016-2018	Source externe de financement (subventions)	Total projet net	
			Avant 2016	2016	2017	2018					Total
Eau potable	56030	Bouclage de l'est - Conduites primaires	16 201	20 455	13 143	10 543	44 141	17 648	11 871	0	54 565
	56032	Chambres de compteurs - Réseau primaire	0	1 000	1 000	1 000	3 000	0	3 000	0	6 000
	56034	Protection de la source d'alimentation de l'usine Atwater	0	5 000	27 400	28 800	61 200	40 800	16 800	11 200	26 000
	58013	Modernisation Usine DesBaillets	1 505	10 661	10 939	14 693	36 293	6 437	47 829	7 073	72 117
	58038	Modernisation Usine Atwater	12 627	12 154	11 277	12 102	35 533	5 451	54 196	31 672	65 233
	58039	Modernisation Usine Dorval	1 026	3 048	683	2 439	6 170	0	41 110	0	48 306
	58040	Modernisation Usine Lachine	605	4 347	5 991	4 517	14 855	1 640	30 055	0	43 875
	58052	Modernisation Usine Pierrefonds	1 796	3 204	1 856	3 103	8 163	2 327	5 915	2 587	10 960
	58053	Modernisation Usine Pointe-Claire	0	777	57	1 593	2 427	0	34 014	840	35 601
	58055	Construction nouveau bâtiment - Usine Atwater	3 973	5 000	4 975	6 324	16 299	0	21 129	0	41 401
	58080	Réservoir et station de pompage Rosemont	31 976	20 000	11 343	39 898	71 241	34 297	48 526	0	117 446
	58081	Réservoir et station de Pompage Dollard-Des-Ormeaux	1 145	1 000	700	2 048	3 748	800	13 500	4 320	13 273
Gestion stratégique des réseaux d'eau	50015	Mesure de la consommation d'eau	16 308	3 257	2 873	2 862	8 992	0	11 956	0	37 256
	56800	Optimisation des réseaux	9 030	10 000	8 709	8 236	26 945	5 640	95 228	0	125 563
Épuration des eaux usées	53011	Reconstruction du collecteur Sherbrooke	0	1 500	1 000	1 000	3 500	1 868	9 500	0	11 132
	53031	Ouvrage de rétention Rockfield	5 200	6 000	9 793	10 668	26 461	17 642	22 000	14 666	21 353
	53032	Ouvrage de rétention William	332	880	3 775	3 925	8 580	5 718	15 900	10 600	8 494
	53033	Ouvrage de rétention Leduc	0	0	3 150	17 400	20 550	13 700	56 990	5 888	57 952
	53034	Ouvrage de rétention Lavigne	590	0	7 000	9 000	16 000	10 666	12 500	8 334	10 090
	53035	Ouvrage de rétention Marc-Aurele Fortin	6 737	110	0	0	110	58	0	0	6 789
	56530	Désinfection / Ozone	10 327	20 397	23 232	78 077	121 706	100 218	25 288	12 229	44 874
	66530	Désinfection / Production d'oxygène	0	5 644	12 239	26 684	44 567	27 026	0	0	17 541
	66531	Construction sous-station électrique	0	3 390	10 190	6 578	20 158	0	13 440	0	33 598
Total :			119 378	137 824	171 325	291 490	600 639	291 936	590 747	109 409	909 419

Projets

PTI 2016-2018

Protéger la sécurité et la santé publique et respecter le cadre réglementaire

- Bouclage des conduites primaires d'eau potable ([image P.23](#)) 44 M\$
 - Jarry de la 18^e à l'autoroute 25 (phase 2 du projet Bouclage)
- Remise en service du réservoir d'eau potable Rosemont et construction d'une nouvelle conduite d'alimentation en tunnel ([image P.24](#)) 71 M\$
- Protection de la source d'alimentation de l'usine Atwater par la canalisation en tunnel sur 900 m ([image P.25](#)) 61 M\$

Protéger l'environnement et respecter le cadre réglementaire

- Ajout d'un procédé de désinfection des eaux usées ([image P. 26](#)) 186 M\$
- Construction de cinq ouvrages de rétention des eaux usées ([image P.27 et P.28](#)) 72 M\$

Rattraper le déficit d'entretien pour maintenir les infrastructures en bon état, assurer un service fiable d'eau potable et d'eaux usées

- Maintien et modernisation des usines d'eau potable 122 M\$
 - Remplacement des pompes haute pression de l'usine Atwater
 - Réfection et mise à niveau des installations du bâtiment de pompage haute pression, de l'alimentation électrique de l'usine, travaux de ventilation et divers travaux connexes
 - Réfection et mise à niveau en électromécanique, en éclairage et en architecture du bâtiment administratif de l'usine Charles-J.-DesBaillets

Projets (suite)

PTI 2016-2018

Améliorer et optimiser la consommation et la distribution de l'eau potable

- Mesure de la consommation ([image P.29](#)) 9 M\$
 - Atteinte de l'objectif de 16 200 compteurs en opération en 2018

- Sectorisation du réseau, régulation de la pression et mesure de la distribution ([image P.30 et P.31-33](#)) 27 M\$
 - Construction de 13 secteurs de régulation de la pression (SRP) comprenant 49 sites de régulation et 23 sites de mesures de pression
 - Construction de 30 sites de mesure de débit et pression sur le réseau primaire
 - Réhabilitation de 45 sites de compteurs réseaux

Impacts sur le budget de fonctionnement

(en milliers de \$)

			2016		2017		2018	
			Ponctuel	Récurrent	Ponctuel	Récurrent	Ponctuel	Récurrent
DEP	Investissements - Diverses usines	Programme	-	136	-	264	-	371
DEP	Construction nouveau bâtiment - Usine Atwater	Projet	50	-	100	-	-	148
DÉEU	Désinfection / Ozone	Projet	-	-	-	-	-	6 860

FIN
DE LA
PRÉSENTATION

M E R C I

Annexes

Liste des programmes par compétences

(en milliers de dollars)

NOM DE L'UNITÉ D'AFFAIRES/ DIRECTION	N° PROGRAMME	Compétence	Réalizations antérieures				Budget original	PTI 2016-2018				
			2011	2012	2013	2014	2015	2016	2017	2018	Total	
Eau potable	56088	Conduites primaires d'aqueduc	A	12 115	13 399	17 122	26 440	20 263	22 445	17 931	22 224	62 600
	56096	Réhabilitation des chambres de vannes et composantes	A	296	192	55	717	339	1 759	1 737	1 693	5 189
	58026	Investissements - Diverses usines	A	6 471	16 605	17 399	11 387	14 594	6 776	6 432	5 357	18 565
	58027	Réhabilitation des réservoirs et des stations de pompage	A	3 722	3 979	5 147	1 847	2 342	3 070	5 117	3 613	11 800
Gestion stratégique des réseaux d'eau	16100	Renouvellement du réseau secondaire d'aqueduc et égout	M	64 546	79 752	50 466	134 384	79 799	132 253	138 605	140 606	411 464
	16100	Renouvellement du réseau secondaire d'aqueduc et égout	A	6 811	9 365	13 118	12 964	22 500	16 500	17 502	17 501	51 503
Épuration des eaux usées	53010	Collecteurs d'égouts	A	13 024	2 213	552	5 235	1 570	4 225	5 947	5 108	15 280
	56527	Ouvrages de rétention / Plan Directeur	A	259	0	0	14	200	0	725	14 775	15 500
	56528	Intercepteurs	A	672	4 015	3 134	4 139	7 727	6 247	8 095	7 925	22 267
	56529	Station d'épuration des eaux usées	A	3 540	6 747	4 214	7 625	10 322	10 464	10 281	11 700	32 445
Total :				111 456	136 267	111 207	204 752	159 656	203 739	212 372	230 502	646 613

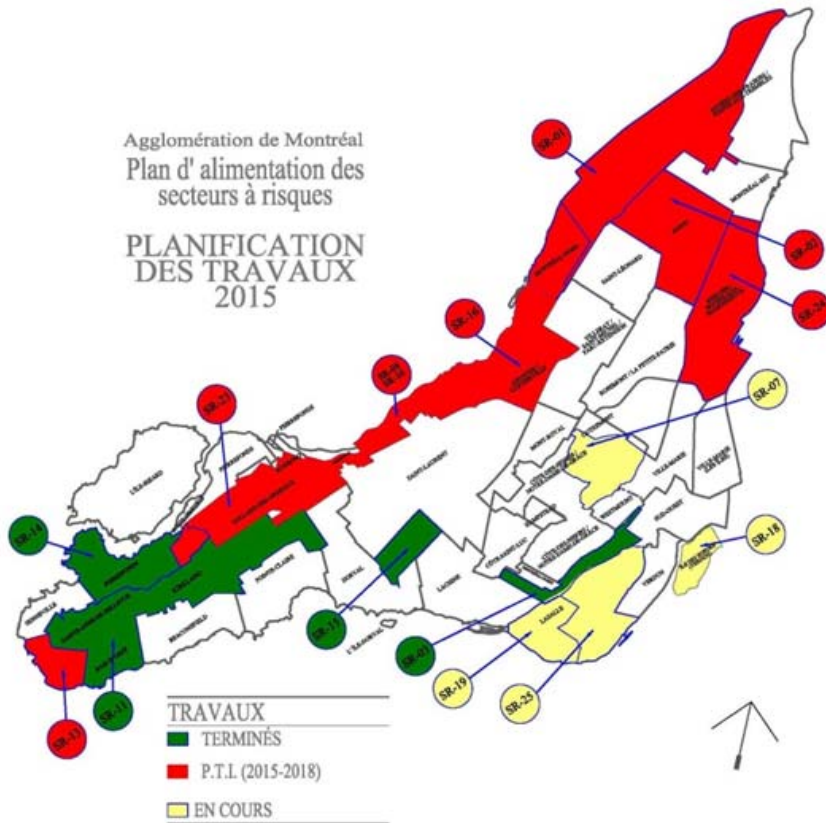
Liste des projets par compétences

(en milliers de dollars)

NOM DE L'UNITÉ D'AFFAIRES/ DIRECTION	N° PROJET	Compétence	Coûts fiches	PTI 2016-2018 (brut)				Source externe de financement (Subventions)	Ulérieur au PTI 2016-2018	Source externe de financement (Subventions)	Total projet net	
			Avant 2016	2016	2017	2018	Total	2016-2018	2019 et +	2019 et +		
Eau potable	56030	Bouclage de l'est - Conduites primaires	A	16 201	20 455	13 143	10 543	44 141	17 648	11 871	0	54 565
	56032	Chambres de compteurs - Réseau primaire	A	0	1 000	1 000	1 000	3 000	0	3 000	0	6 000
	56034	Protection de la source d'alimentation de l'usine Atwater	A	0	5 000	27 400	28 800	61 200	40 800	16 800	11 200	26 000
	58013	Modernisation Usine DesBaillets	A	1 505	10 661	10 939	14 693	36 293	6 437	47 829	7 073	72 117
	58038	Modernisation Usine Atwater	A	12 627	12 154	11 277	12 102	35 533	5 451	54 196	31 672	65 233
	58039	Modernisation Usine Dorval	A	1 026	3 048	683	2 439	6 170	0	41 110	0	48 306
	58040	Modernisation Usine Lachine	A	605	4 347	5 991	4 517	14 855	1 640	30 055	0	43 875
	58052	Modernisation Usine Pierrefonds	A	1 796	3 204	1 856	3 103	8 163	2 327	5 915	2 587	10 960
	58053	Modernisation Usine Pointe-Claire	A	0	777	57	1 593	2 427	0	34 014	840	35 601
	58055	Construction nouveau bâtiment - Usine Atwater	A	3 973	5 000	4 975	6 324	16 299	0	21 129	0	41 401
	58080	Réservoir et station de pompage Rosemont	A	31 976	20 000	11 343	39 898	71 241	34 297	48 526	0	117 446
	58081	Réservoir et station de Pompage Dollard-Des-Ormeaux	A	1 145	1 000	700	2 048	3 748	800	13 500	4 320	13 273
Gestion stratégique des réseaux d'eau	50015	Mesure de la consommation d'eau	A	16 308	3 257	2 873	2 862	8 992	0	11 956	0	37 256
	56800	Optimisation des réseaux	A	9 030	10 000	8 709	8 236	26 945	5 640	95 228	0	125 563
Épuration des eaux usées	53011	Reconstruction du collecteur Sherbrooke	A	0	1 500	1 000	1 000	3 500	1 868	9 500	0	11 132
	53031	Ouvrage de rétention Rockfield	A	5 200	6 000	9 793	10 668	26 461	17 642	22 000	14 666	21 353
	53032	Ouvrage de rétention William	A	332	880	3 775	3 925	8 580	5 718	15 900	10 600	8 494
	53033	Ouvrage de rétention Leduc	A	0	0	3 150	17 400	20 550	13 700	56 990	5 888	57 952
	53034	Ouvrage de rétention Lavigne	A	590	0	7 000	9 000	16 000	10 666	12 500	8 334	10 090
	53035	Ouvrage de rétention Marc-Aurele Fortin	A	6 737	110	0	0	110	58	0	0	6 789
	56530	Désinfection / Ozone	A	10 327	20 397	23 232	78 077	121 706	100 218	25 288	12 229	44 874
	66530	Désinfection / Production d'oxygène	A	0	5 644	12 239	26 684	44 567	27 026	0	0	17 541
	66531	Construction sous-station électrique	A	0	3 390	10 190	6 578	20 158	0	13 440	0	33 598
Total :				119 378	137 824	171 325	291 490	600 639	291 936	590 747	109 409	909 419

Bouclage des conduites primaires

Commission sur les
finances et l'administration
Le 30 octobre 2015



Réservoir Rosemont

- ◆ Remise en service du réservoir d'eau potable Rosemont et construction d'une nouvelle conduite d'alimentation en tunnel, 71 M\$



[Retour 2](#)

Protection de la source d'alimentation – Usine Atwater

- ◆ Protection de la source d'alimentation de l'usine Atwater par la canalisation en tunnel sur 900 m, 61 M\$

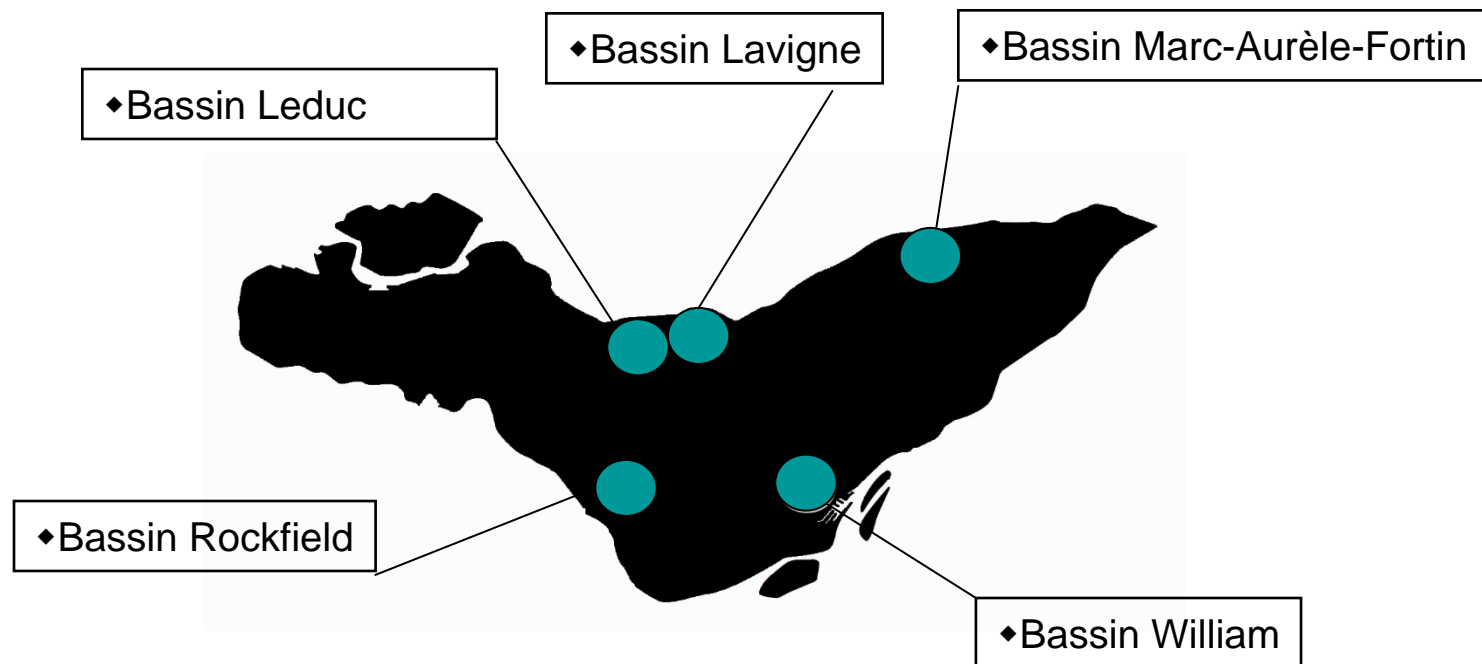


Désinfection – Unité de suivi



Ouvrages de rétention des eaux usées

Ces ouvrages de rétention permettront une réduction des débordements



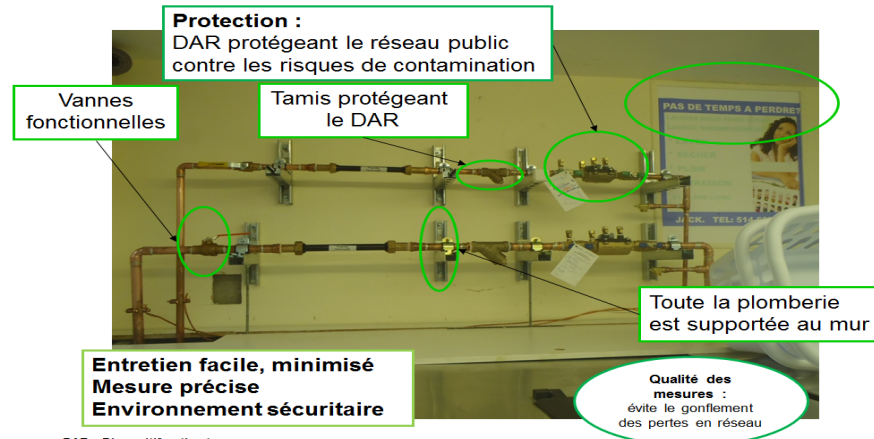
Ouvrage de rétention Marc-Aurèle-Fortin



Mesure de la consommation de l'eau



AVANT



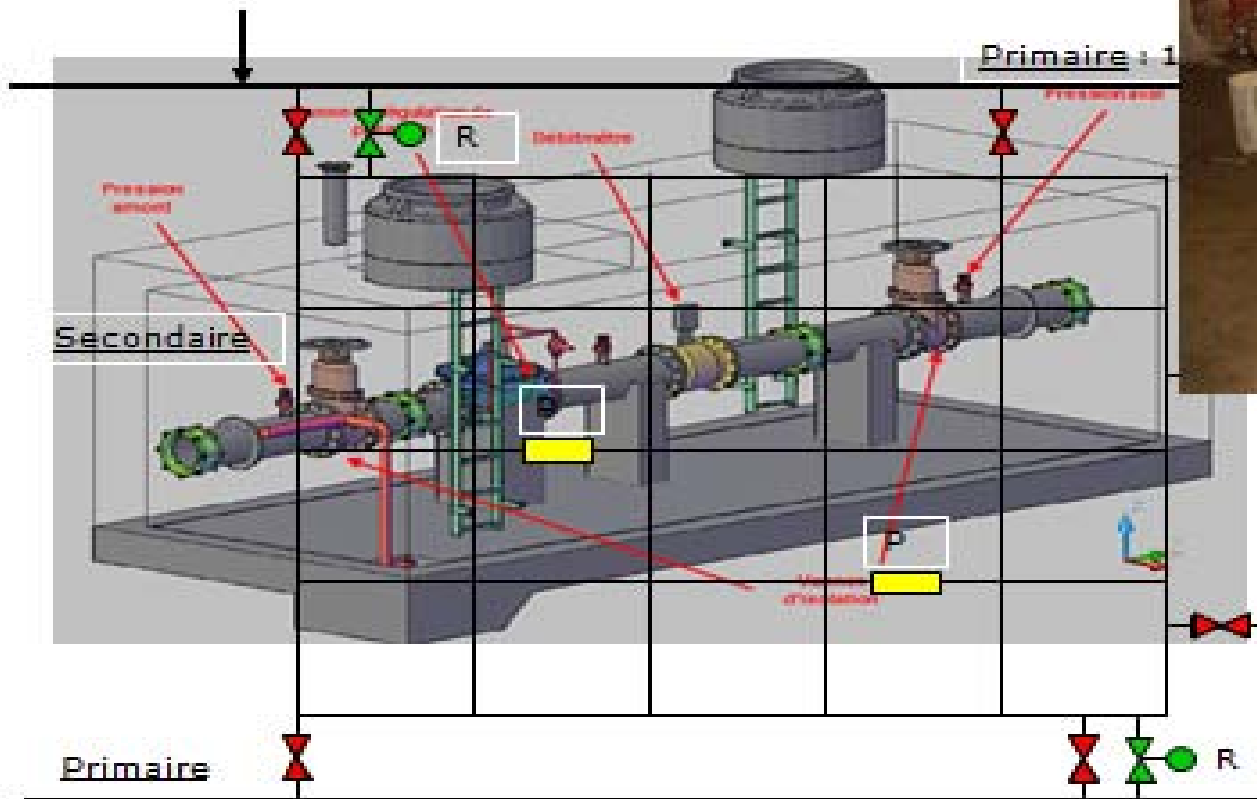
DAR : Dispositif anti-retour

APRÈS



Optimisation des réseaux

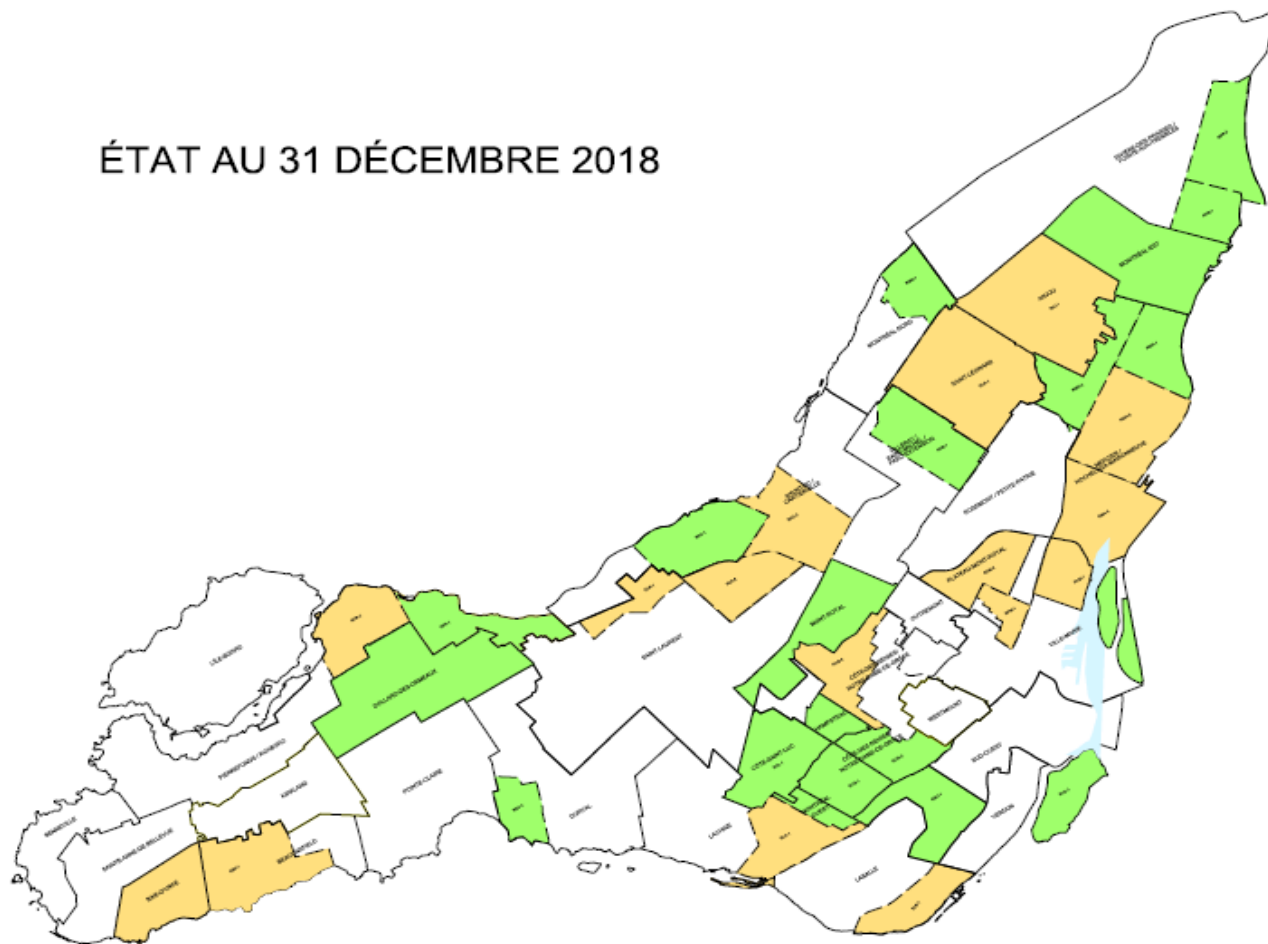
Commission sur les
finances et l'administration
Le 30 octobre 2015



Optimisation des réseaux

Commission sur les
finances et l'administration
Le 30 octobre 2015

ÉTAT AU 31 DÉCEMBRE 2018



LÉGENDE

- ÉTUDE HYDRAULIQUE EN COUR OU COMPLETE
- CONSTRUCTION COMPLETEE

Date de révision		C. 1000	
Révisé par			
Date			
Échelle			
Projet			
▲	Projet	Projet	Projet
▲	Projet	Projet	Projet
▲	Projet	Projet	Projet
▲	Projet	Projet	Projet
▲	Projet	Projet	Projet

Carte d'implantation du projet

Projet: []

Client: []

Service: []

SI []

Optimisation du réseau

VILLE DE MONTRÉAL
Service de l'eau - Direction des services
3000, rue de la Commune, Montréal, Québec H3T 1M6

785VPO1001F2 2/2

Pour toute demande d'information au sujet de ce document :

M^{me} Chantal Morissette
Directrice
Service de l'eau
1555, rue Carrie-Derick
Montréal (Québec) H3C 6W2
514 280-4260
chantalmorissette@ville.montreal.qc.ca