



## **MÉMOIRE**

Analyse de l'opportunité pour l'agglomération de  
Montréal de se doter d'un conseil des politiques  
alimentaires

Présenté par : la Table de Concertation Jeunesse Lachine et le Groupe de travail  
en sécurité alimentaire de Lachine

Présenté à : la Commission sur le développement social et la diversité  
montréalaise

*Octobre 2015*

# SOMMAIRE

Introduction .....	page 3
1. Les partenaires.....	page 4 à 5
2. Le Système alimentaire lachinois : une démarche concertée.....	page 6
3. Analyse sur l'opportunité de se doter d'un conseil des politiques alimentaires (CPA) montréalais.....	page 7 à 12
3.1. Réflexions autour de la pertinence de se doter d'un CPA montréalais.....	page 7 à 9
3.2. Valeurs ajoutées d'un CPA montréalais pour les citoyennes et les citoyens.....	page 9
3.3. Rôle d'un CPA montréalais.....	page 10
3.4. Recommandations sur le modèle le plus approprié et l'instance à laquelle le CPA montréalais devrait être rattaché.....	page 10 à 11
3.5. Enjeux prioritaires d'un CPA Montréalais.....	page 11 à 12
3.6. Ressources requises afin d'assurer les activités d'un futur CPA montréalais...	page 12
3.7 Contribution du système alimentaire lachinois au CPA montréalais.....	page 12
Conclusion.....	page 13
Annexe : le Système alimentaire lachinois	

## **Introduction**

Le présent mémoire est issu d'une réflexion collective entre différents acteurs concernés par les enjeux de sécurité alimentaire, de saine alimentation et de santé pour la population de Lachine. La Table de Concertation Jeunesse Lachine (TCJL) et le Groupe de travail en sécurité alimentaire de Lachine (GTSAL), deux tables de concertations locales de l'arrondissement Lachine, souhaitent contribuer à la réflexion de la Commission de développement sociale et la diversité montréalaise de se doter d'un conseil des politiques alimentaires pour l'agglomération de Montréal.

Ce mémoire présente le contexte de concertation entre les deux instances mobilisées ainsi que le Système Alimentaire Lachinois (SAL), une démarche novatrice de collaboration intersectorielle qui se déploie présentement. Il expose également les recommandations que nous avons en lien avec la création d'un conseil des politiques alimentaires pour que celui-ci puisse favoriser le développement d'initiatives locales et régionales.

## 1. Les partenaires

Ce présent mémoire est le fruit d'une réflexion conjointe de la Table de Concertation Jeunesse Lachine (TCJL) et le Groupe de travail en sécurité alimentaire de Lachine (GTSAL) afin de doter la Commission sur le développement social et la diversité montréalaise de nos recommandations pour la mise en place d'un Conseil des politiques alimentaires.

### *La Table de Concertation Jeunesse de Lachine (TCJL)*

La Table de Concertation Jeunesse Lachine a pour mission de déployer des actions complémentaires et concertées sur le territoire de Lachine afin de développer la santé, le bien-être et la réussite éducative des jeunes. Pour ce faire, elle regroupe une quinzaine de membres qui agissent concrètement dans une perspective d'empowerment des jeunes de 0 à 25 ans et de leur famille : écoles primaires et secondaires, institutions municipales et de la santé et organismes communautaires.

Les actions de la TCJL se déclinent en cinq axes d'intervention dont celui de «l'accompagnement vers l'adoption d'habitudes et de comportements alimentaires sains». Elle développe une série de projets pour augmenter le niveau de compétences culinaires des jeunes; valoriser le rôle des parents à l'égard de la saine alimentation de leurs enfants et améliorer l'accessibilité physique et économique à des aliments sains.

La liste des membres :

	Nom	Domaines d'intervention
INSTITUTIONNELS	Arrondissement de Lachine	Culture, sports, loisirs et développement social
	CIUSSS Centre-Est-de-l'Île-de-Montréal (Centre Jeunesse de Montréal)	Services psychosociaux, de réadaptation et d'intégration sociale, services en matière de placement d'enfants ..., d'expertise à la Cour supérieure et de médiation familiale
	CIUSSS Ouest-de-l'Île-de-Montréal	Santé générale, sexualité (contraception, ITSS), grossesse, toxicomanie, services sociaux
	RETAC / CSMB	Éducation
	SPVM	Sécurité et protection
COMMUNAUTAIRES	Camp de jour le Phoenix de Lachine	Camp de jour et service de garde
	CJE de Marquette	Insertion sociale et professionnelle, entrepreneuriat
	COVIQ	Activités culturelles, éducatives et sportives, de sensibilisation, d'information et de prévention, services d'écoute, de référence, d'accompagnement et d'intervention
	CUMULUS	Prévention des toxicomanies et intervention
	GRAMÉ	Promotion du développement durable, protection de l'environnement, gestion de l'environnement
	Maison des jeunes L'Escalier	Activités culturelles, éducatives et sportives, de sensibilisation, d'information et de prévention, d'accompagnement et d'intervention
	Le Parados Inc.	Sensibilisation et intervention en violence conjugale
Relais Populaire	Ateliers culinaires, services de repas dans les écoles, entrepreneuriat, formation spécialisée	
§	Québec en Forme	Saines habitudes de vie

### *Le Groupe de travail en sécurité alimentaire de Lachine (GTSAL)*

Le Groupe de travail en sécurité alimentaire de Lachine (GTSAL) a pour mission de créer un lieu favorisant l'échange entre les différents organismes travaillant et/ou s'intéressant aux enjeux touchant l'alimentation à Lachine.

#### Objectifs généraux du GTSAL :

- Être un lieu de concertation et de développement en sécurité alimentaire à Lachine ;
- Être un lieu d'échange entre les différents organismes travaillant et/ou s'intéressant à la sécurité alimentaire à Lachine.

#### Objectifs spécifiques du GTSAL :

- Approvisionnement : être un lieu de concertation sur les modes d'approvisionnement alimentaire des partenaires.
- Transformation : S'assurer que les méthodes d'hygiène et de salubrité soient bien comprises.
- Saine alimentation : Promouvoir les bienfaits d'une saine l'alimentation.
- Accessibilité : Augmenter l'accessibilité aux denrées alimentaires.
- Enjeux politiques : Avoir une influence sur les divers enjeux en sécurité alimentaire.
- Enjeux politiques : Avoir une influence sur les divers enjeux en sécurité alimentaire.

#### La liste des membres :

	<b>Nom</b>	<b>Domaines d'intervention</b>
<b>INSTITUT IONNELS</b>	Arrondissement de Lachine	Culture, sports, loisirs et développement social
	CIUSSS Ouest-de-l'Île-de-Montréal	Santé générale, services sociaux
<b>COMMUNAUTAIRES</b>	Carrefour d'Entraide	Ateliers culinaires, cuisines collectives, sécurité alimentaire
	Centre multi-ressources de Lachine	Favoriser l'autonomie et l'intégration des personnes résidentes de Lachine confrontées à des situations d'isolement
	COVIQ	Activités culturelles, éducatives et sportives, de sensibilisation, d'information et de prévention, services d'écoute, de référence, d'accompagnement et d'intervention
	GRAME	Promotion du développement durable, protection de l'environnement, gestion de l'environnement
	L'œuvre Soupe Maison	Sécurité alimentaire, plats préparés
	Marché Saint-Pierre	Épicerie (économie sociale), cuisines collectives et d'urgence, cours culinaires
	Revitalisation Saint-Pierre	Revitalisation urbaine intégrée, faciliter et coordonner la mise en œuvre des initiatives, projets dans le quartier Saint-Pierre
	Relais Populaire	Ateliers culinaires, services de repas dans les écoles, entrepreneuriat, formation spécialisée
	Société Saint-Vincent-de-Paul de Saint-Pierre-aux-Liens	Sécurité alimentaire, dépannage d'urgence

## **2. Le Système alimentaire lachinois : une démarche concertée**

Le Système Alimentaire Lachinois (SAL) est d'abord un outil de référence collectif et évolutif. La démarche permettant l'émergence de cet outil a débuté en 2014 et est née d'un souhait partagé par les membres du GTSAL et de la TCJL voulant qu'il y ait le déploiement de différentes actions entourant l'alimentation sur le territoire de Lachine.

Ce projet, inspiré du Système Alimentaire Montréalais (SAM), permet une réflexion en profondeur sur les enjeux locaux, mais surtout la mise en place de nouvelles initiatives suite aux constats qui en découlent.

Les objectifs de ce projet sont :

- Avoir une compréhension globale et commune des composantes du système alimentaire sur le territoire de Lachine;
- Mettre en lumière les points de convergence et d'actions complémentaires et faciliter les interrelations entre ces actions;
- Développer des initiatives collectives et intersectorielles pour répondre aux enjeux que présente le système.

Dans un premier temps, un portrait des services et activités offerts a été dressé en fonction de neuf composantes (voir document en annexe) : Agriculture urbaine; Approvisionnement; Transformation et distribution; Saine alimentation; Sécurité alimentaire; Accessibilité alimentaire; Enjeux politiques; Réduction du gaspillage alimentaire et des déchets; Arrimage avec les concertations du territoire.

Ce portrait n'a pas la prétention d'être exhaustif puisqu'il se concentre principalement sur les zones où le milieu pense avoir un pouvoir d'agir. Il permet toutefois de comprendre la diversité des actions et les dynamiques du milieu.

Dans un deuxième temps, les membres de communauté ont participé à une assemblée qui avait pour objectifs de partager les enjeux qui les préoccupent et d'identifier les espaces où ils peuvent être impliqués à la mesure de leurs capacités et de leur mission. Trois solutions ont été priorisées et seront développées grâce à trois chantiers :

1. Appuyer les intervenants dans l'organisation de visites en épiceries ou le développement de stratégies d'éducation en lien avec le choix des aliments;
2. Développer des outils d'éducation et de sensibilisation pour les organismes et/ou les institutions en lien avec la réduction des déchets alimentaires;
3. Développer des solutions d'approvisionnement alternatives pour les organismes

Chacun des chantiers sera constitué des acteurs clés de la communauté en lien avec ses objectifs. Ils seront lancés à l'automne 2015.

### **3. Analyse sur l'opportunité de se doter d'un conseil des politiques alimentaires (CPA) montréalais**

Cette partie présente nos recommandations adressées à la Commission sur le développement social et la diversité montréalaise pour se doter d'un conseil des politiques alimentaires montréalais.

#### 3.1 Réflexions autour de la pertinence de se doter d'un CPA montréalais

##### *Un portrait inquiétant pour la sécurité alimentaire des Lachinois et des Montréalais*

Selon le cadre de référence du Ministère de la santé et des services sociaux lui-même inspiré de la définition de l'OMS, la sécurité alimentaire signifie que : « toute une population ait accès, en tout temps et en toute dignité, à un approvisionnement alimentaire suffisant et nutritif, à coût raisonnable et acceptable aux points de vue social et culturel, que les individus aient un pouvoir d'achat adéquat et qu'ils aient accès à une information simple et fiable qui confère des habiletés et qui permet de faire des choix alimentaires éclairés ».

À Lachine, l'accès économique et physique aux aliments sains est un enjeu réel auquel sont confrontées de nombreuses organisations travaillant auprès de populations jugées vulnérables. Cette préoccupation est corroborée par des études mettant en relief que des déserts alimentaires sont présents dans les secteurs où le portrait socio-économique est inquiétant<sup>1</sup>. En 2015, une analyse des habitudes alimentaires des Lachinois dans des secteurs jugés vulnérables a été réalisée<sup>2</sup>. Cette enquête avait pour but de connaître :

1. Les habitudes d'achat alimentaire et de consommation de fruits et légumes des résidents de Lachine;
2. La fréquentation des rues commerciales de Lachine;
3. Les moyens de transports utilisés;
4. L'opinion des résidents quant à différentes solutions visant à faciliter l'accès aux fruits et légumes;
5. La satisfaction et l'impact du Marché Saint-Pierre.

Les conclusions de cette analyse pour Lachine confirmaient, d'une part, les études de la Direction de la santé publique concernant la mobilité plus limitée des gens à faible revenu, d'autre part, que les gens à faible revenu sont plus dépendants des commerces qui se trouvent dans leur quartier immédiat et sont plus nombreux à ne pas consommer quotidiennement des fruits et légumes en plus d'être plus fortement influencés par le prix des aliments dits santé.

---

<sup>1</sup> Étude sur l'accès aux aliments santé à Montréal-Regard sur le territoire du CSSS Dorval-Lachine-LaSalle. Direction de santé publique de l'Agence de la santé et des services sociaux de Montréal. 2014

<sup>2</sup> Analyse des habitudes alimentaires des Lachinois du programme Dans mon coin, on mange sain, GRAME, Revitalisation Saint-Pierre, 2015

### *Environnements favorables et rôle des municipalités*

Les membres de la TCJL et du GTSAL adhèrent aux principes qui favorisent la transformation des environnements (physique, socioculturel, politique et économique) pour qu'ils deviennent favorables à la saine alimentation des individus. C'est par la transformation des environnements, qui influencent les individus, que nous pouvons espérer atteindre des résultats durables et généralisés.

Les municipalités ont un grand rôle à jouer dans la transformation de ces environnements, notamment au niveau de l'environnement bâti qui influence le gain de poids de la population par l'exposition trop importante à des aliments malsains, par exemple, ou par le manque d'accès à des produits frais.

Les avenues que peuvent emprunter les municipalités pour améliorer l'environnement alimentaire sont diversifiées et ne se résument pas à la simple interdiction (qui demeure toutefois une option). Elles peuvent :

- limiter ou contraindre les commerces de restauration rapide dans les zones scolaires;
- faciliter l'établissement d'épiceries de proximité et de marchés publics;
- aménager des pistes cyclables et des chemins piétonniers sécuritaires pour faciliter l'accès aux commerces alimentaires de proximité;
- utiliser des incitatifs financiers pour encourager l'implantation ou la préservation de commerces offrant des aliments sains;
- soutenir la création de jardins communautaires et collectifs;
- appuyer la mise en place de marchés de producteurs maraîchers et de marchés ambulants;
- etc.

### *Besoins de concertation, d'arrimages et de cohésion*

Depuis de nombreuses années déjà, les organismes qui œuvrent pour la sécurité alimentaire, la saine alimentation et la santé à l'échelle montréalaise reconnaissent le manque généralisé de ressources financières dans la mise en œuvre et la pérennité de leurs projets.

Les manques à combler se traduisent également par un manque de cohésion au niveau des politiques dans la mise en place des projets et initiatives en alimentation et de l'insuffisance du plaidoyer auprès des décideurs œuvrant au sein de l'appareil municipal. Or, il est reconnu que le milieu communautaire représente un terrain fertile et innovant, possédant l'expertise nécessaire lui permettant d'assurer le développement des communautés et répondre aux besoins des populations. Toutefois, ce développement est trop souvent soumis à des contraintes de financement, de réglementations inadéquates ou contraignantes, empêchant ou limitant leurs interventions.



La démarche de consultation publique de la Commission sur le développement social et la diversité montréalaise pour se doter d'un CPA montréalais : est une belle preuve d'ouverture du milieu municipal pour que les citoyens, les organisations et les institutions travaillent ensemble sur un mode de concertation et de collaboration approprié pour structurer davantage les initiatives en alimentation.

Utilisé comme levier, un CPA devrait se développer dans un souci de partage, de réseautage et d'uniformisation des politiques alimentaires. En effet, il existe plusieurs directions, services, politiques à la Ville de Montréal qui touchent à la question des enjeux alimentaires. Cependant, une zone de «flou» apparaît au niveau de l'uniformisation des réglementations à l'échelle du territoire montréalais. Par exemple, la réglementation en termes de zonage en ce qui concerne la détention de ruches, les marchés ambulants sont autorisés dans certains arrondissements et interdit dans d'autres.

Dans un souci de cohérence et de facilitation, il importe de mettre en œuvre un CPA afin de faire un éclairage et de créer une structure intersectorielle pouvant joindre les intérêts et besoins des acteurs œuvrant sur cette thématique.

En réponse aux besoins des organismes, le CPA serait un outil de référence pour les décideurs et pour les acteurs du milieu. Le CPA représente une opportunité d'arrimer les différentes visions des parties prenantes, les programmes et les actions qui sont actuellement en cours, afin d'uniformiser le discours autour de la question alimentaire montréalaise.

### 3.2. Valeurs ajoutées d'un CPA montréalais pour les citoyennes et les citoyens

Les porteurs d'initiatives en saine alimentation sont confrontés à des contraintes de réglementations et de financement pour le déploiement, la mise en place et la pérennité de leurs actions.

Un CPA agit dans le milieu comme un vecteur de développement et doit intégrer dans sa vision les avantages économiques inhérents à l'alimentation (ex : les entreprises d'économie sociale qui en découlent, les commerces de proximités dans les quartiers, les producteurs de la zone périurbaine, etc.).

Un CPA deviendrait une instance qui valoriserait la démocratie participative en donnant une voix aux citoyens, et en leur permettant d'encadrer leur pouvoir d'agir pour le déploiement de politiques.

### 3.3. Rôle d'un CPA montréalais

#### *Recommandation et facilitation*

L'objectif ne serait pas d'ajouter une instance de concertation supplémentaire pour alourdir davantage le fardeau de responsabilités des différents organismes mais bel et bien de doter l'agglomération d'une ressource ayant un pouvoir de recommandation, de facilitation et d'accompagnement autour des questions règlementaires et de la recherche de financement. Il est important que des acteurs du milieu communautaire, premiers témoins des réalités terrain, des fonctionnaires de la ville et des leaders chevronnés portant le flambeau de la question alimentaire, siègent sur le CPA.

Si de nouveaux programmes de financement voient le jour, le CPA devrait être en mesure de pouvoir éclairer et orienter les décideurs. Afin que le financement puisse être distribué équitablement, selon les réels besoins et réalités des «demandeurs de fonds».

#### *Modèle d'échelle*

Le CPA doit être multi-échelles et multi-niveaux afin d'adapter ces interventions aux réalités locales mais également assurer une connexion et une articulation entre l'agglomération et le régional. On doit reconnaître l'importance de créer un lieu où seront représentées les réalités de chacun afin de prendre des décisions éclairées et mieux adaptées.

#### *Appui local*

La présence de décideurs politiques au sein du CPA favoriserait une meilleure compréhension des enjeux et réalités locales en lien avec l'alimentation. Cette reconnaissance pourrait alors faciliter la mise à terme de projets au niveau local.

Exemple concret : À Lachine, la réglementation ne facilite pas le projet de marchés ambulants. Pour avoir lieu, ces derniers doivent obtenir des dérogations municipales qui sont longues et contraignantes à acquérir. Le CPA pourrait aider à la révision des zonages ou faciliter l'obtention des dérogations.

### 3.4. Recommandations sur le modèle le plus approprié et l'instance à laquelle le CPA montréalais devrait être rattaché

À l'heure actuelle, le SAM, qui relève du Plan de développement d'un système alimentaire durable et équitable de la collectivité montréalaise, ne possède aucun pouvoir règlementaire. Il n'a donc pas de pouvoir législatif lorsque celui-ci émet des recommandations et des réglementations. Il serait justifié que le futur CPA, peu importe sa structure, ait un pouvoir et un leadership politique législatif.

Cette structure devrait également permettre d'uniformiser et améliorer le cadre réglementaire actuel de la Ville et de ses arrondissements (zonage, règlements d'urbanisme, politiques sociales et économiques, etc.).

Au contraire des villes nord-américaines qui ont mis sur pieds des CPA, la santé publique n'est pas une compétence municipale. Ainsi, la Ville doit réfléchir à la meilleure façon d'intégrer cette instance à la structure municipale.

### 3.5. Enjeux prioritaires d'un CPA Montréalais

La sécurité alimentaire est associée à de nombreux facteurs sociaux, économiques et politiques. Afin d'y parvenir, il est donc important que le CPA ait une représentation adéquate ces enjeux : développement durable, lutte à la pauvreté, santé publique, agriculture urbaine, entrepreneuriat, production et offre alimentaire, etc.

Selon le contexte Lachinois, un des principaux enjeux demeurent dans l'accès physique et économique aux fruits et aux légumes.

L'approvisionnement et la distribution constituent également des enjeux majeurs à Lachine.

#### *Exemple du Marché Saint-Pierre*

Il est difficile d'obtenir des fruits et légumes frais et abordables via le système d'approvisionnement actuellement en place. Pour répondre à cette problématique, le Marché Saint-Pierre tente depuis 2014 à mettre en place un service d'approvisionnement alternatif de fruits et de légumes. À travers cette collaboration avec une demi-douzaine d'organismes du grand sud-ouest montréalais, certains de ces organismes se sont regroupés avec d'autres projets alimentaires afin d'échanger sur leurs besoins et défis en terme d'approvisionnement. Depuis que ce partenariat informel a pris forme, Revitalisation Saint-Pierre a été nommé porteur d'un projet régional dans le cadre du Système alimentaire montréalais (SAM) afin d'évaluer le réseau régional d'approvisionnement pour les initiatives solidaires et les réseaux alternatifs de Montréal. Nous espérons que la création de systèmes d'approvisionnement propres aux contextes locaux, inscrits dans une dynamique régionale, pour un système alimentaire juste et fort, permettra de répondre davantage aux besoins des populations de Montréal, en considérant particulièrement les plus défavorisées.

L'intégration du secteur privé constitue également un enjeu important. Il presse d'entamer la réflexion sur la possibilité de faire ressortir les convergences et points communs qui existent entre le secteur privé et public pour développer des partenariats adaptés aux besoins de chacun. Cette collaboration pourrait prendre différentes formes : instaurer des réglementations permettant de créer des circuits-courts et faciliter la valorisation alimentaire des produits, créer des ouvertures avec l'industrie et les différentes chaînes d'épicerie, offrir des incitatifs pour le démarrage et le soutien aux entreprises d'économie sociales et aux entreprises qui œuvrent en alimentation, etc.

### 3.6. Ressources requises afin d'assurer les activités d'un futur CPA montréalais

Le SAM pourrait assurer la transition lors de la phase de démarrage du CPA mais des leaders forts doivent être à la tête du conseil pour porter l'action à un autre niveau et soutenir les initiatives locales à l'échelle montréalaise.

Il nous semble primordial d'avoir une ou plusieurs ressources dédiées au CPA qui travailleraient en collaboration avec un comité concerté, comme c'est le cas à Toronto. Ces ressources auront la responsabilité de réaliser les mandats qui leur sont donnés par le CPA. Par exemple, faire affaire avec les différents services de la Ville, s'occuper de la concertation avec les arrondissements, faire de la recherche et du développement.

Leur travail pourra favoriser l'appui des décideurs à tous les niveaux et améliorer la compréhension des différents enjeux autour de l'alimentation auprès des représentants de l'appareil municipal.

### 3.7 Contribution du système alimentaire lachinois au CPA montréalais

En vue de la création d'un éventuel CPA, nous nous engageons à assurer une entière collaboration et une participation active au sein du CPA.

Le Système alimentaire Lachinois et le Système alimentaire montréalais actuels possèdent tous deux des réseaux d'organismes mobilisés et actifs autour des questions alimentaires. Ces réseaux déjà établis représentent une expertise, une force de rayonnement et un pouvoir de mobilisation acquis dans certains milieux. Cet effet de synergie du réseau local pourrait être mis à contribution en support ou à titre de référence auprès des membres du futur CPA.

Dans un objectif de rayonnement, nous sommes également en mesure de diffuser tout ce qui se passe au sujet du CPA dans nos réseaux locaux, notamment par le biais de l'infolettre de notre table de quartier, Concert'Action, et les journaux et bulletins communautaires présents dans notre arrondissement.

Plusieurs organismes à Lachine ont acquis une grande expertise et sont disponibles en tout temps pour la transmettre au CPA, comme le marché Saint-Pierre par exemple.

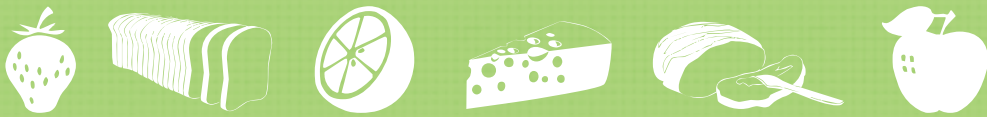
## **Conclusion**

À la lumière des réalités exposées, il nous semble évident que la création d'un conseil des politiques alimentaires montréalais représente un pas important dans l'obtention d'un meilleur arrimage et d'une plus grande cohésion entre les initiatives et les réglementations en matière d'alimentation.

Les municipalités ont un grand rôle à jouer pour favoriser la sécurité alimentaire et la saine alimentation de sa population. Pour ce faire, nous pensons que le conseil des politiques alimentaires montréalais devra réunir des décideurs et avoir un pouvoir au niveau de réglementations harmonisées.

La Table de Concertation Jeunesse Lachine et le Groupe de travail en sécurité alimentaire de Lachine sont prêts à contribuer activement dans le développement de cette nouvelle instance afin de faire reconnaître l'apport et l'expertise des organismes communautaires locaux dans le développement de la sécurité alimentaire de leur communauté.

# SYSTÈME ALIMENTAIRE LACHINOIS



Groupe de Travail en Sécurité Alimentaire de Lachine  
& Table de Concertation Jeunesse de Lachine

**Membres du Groupe de Travail en Sécurité Alimentaire de Lachine (GTSAL) :**

Centre multi-ressources de Lachine	Carrefour d'Entraide
Comité de vie de quartier Duff-Court (COVIQ)	Revitalisation Saint-Pierre
CLSC Dorval-Lachine	Relais populaire
Groupe de Recherche Appliquée en Macroécologie (GRAME)	Société Saint-Vincent-de-Paul de Saint-Pierre

**Membres de la Table de Concertation Jeunesse de Lachine (TCJL) :**

Arrondissement de Lachine	Groupe de recherche appliquée en macroécologie (GRAME)
Carrefour jeunesse emploi de Marquette	Lakeside Academy
Centres jeunesse de Montréal	Le Parados
Centre de la famille et de la jeunesse Batshaw	Le Club de Garçons et filles de Lachine
Comité de vie de quartier de Duff-Court (COVIQ)	Maison des jeunes L'Escalier
CSSS Dorval-Lachine-LaSalle	Relais populaire
Cumulus	Réseau territorial d'appartenance et de concertation (RÉTAC) des écoles de Lachine
École secondaire Dalbé-Viau	

Graphisme: Kristina Bastien  
Novembre 2014

# Table des matières

OBJECTIFS	3
OBJECTIFS DU PRÉSENT DOCUMENT & MANDAT DU GTSAL	3
ÉTAT DE SITUATION	4
MONTRÉAL	4
LACHINE	4
LE SYSTÈME ALIMENTAIRE LACHINOIS	7
ACTIONS SUR L'INDIVIDU & ACTIONS SUR L'ENVIRONNEMENT	7
9 AXES D'INTERVENTIONS	8
ACTIONS GLOBALES EN ALIMENTATION SUR LE TERRITOIRE	9
ACTIONS DÉTAILLÉES EN ALIMENTATION SUR LE TERRITOIRE	11
CONCLUSION	17
NOTES DE FIN DE DOCUMENT	18





# Objectifs

## OBJECTIFS DU PRÉSENT DOCUMENT & MANDAT DU GTSAL

Dans l'objectif de dresser un portrait des différentes actions menées en alimentation sur le territoire de Lachine et de mieux comprendre les enjeux qui en découlent, le Groupe de travail en sécurité alimentaire de Lachine (GTSAL) a choisi d'élaborer ce qui constitue le *système alimentaire lachinois*.

### L'objectif de cet exercice est de :

- Créer un langage commun;
- Comprendre la diversité des actions et les dynamiques du milieu dans le système alimentaire de Lachine ;
- Mettre en lumière les points de convergence et d'actions complémentaires;
- Faciliter les interrelations entre les différentes initiatives développées;
- Mettre en lumière les enjeux du territoire;
- Entamer la réflexion sur des pistes d'action à explorer.

### Le mandat du GTSAL :

- Être un lieu de concertation et de développement en sécurité alimentaire à Lachine ;
- Être un lieu d'échanges entre les différents organismes travaillant et/ou s'intéressant à la sécurité alimentaire à Lachine.



# ÉTAT DE SITUATION

## Montréal

### Consommation de fruits et légumes

- Entre 2002 et 2007, seulement 30% des Montréalais consommaient des fruits et des légumes cinq fois ou plus par jour (Pouliot et Bertrand, 2009).

### L'accès économique aux aliments

- Au cours des années 2010-2012, 12 % des ménages montréalais se sont inquiétés d'un manque de nourriture et 10 % en ont parfois ou souvent manqué<sup>1</sup>. En septembre 2012, le Dispensaire diététique de Montréal (DDM) estimait le coût d'un panier à provisions nutritif à 8,19\$ par personne par jour pour une famille de deux adultes et deux enfants de 9 et 14 ans (DDM, 2012).

### L'accès géographique aux aliments santé

- 43,5% de la population n'a pas accès à des fruits et légumes frais sur une distance de marche de 500 mètres du lieu de résidence<sup>2</sup>.

## Lachine

Population totale : 41 615 (Statistiques Canada, 2011).

### L'accès géographique aux aliments santé

- Sur le territoire du CSSS Dorval-Lachine-Lasalle, 67% de la population n'a pas accès à des fruits et légumes frais sur une distance de marche de 500 mètres du lieu de résidence<sup>3</sup>.
- Le territoire se classe également au quatrième rang de la région quant au nombre de personnes vivant sous le seuil de faible revenu qui ont un accès nul ou négligeable aux fruits et légumes frais à distance de marche<sup>4</sup>.

Accès médian aux fruits et légumes frais dans un rayon de 500 mètres, population sous le seuil de faible revenu et accès nul ou négligeable, par CLSC et voisinage, 2010							
CLSC et voisinages	Population	Aires de diffusion	Accès médian aux FL	Personnes vivant sous le SFR		SFR et accès nul ou négligeable	
				N	%	N	1%
<b>CLSC Dorval-Lachine</b>	<b>58 327</b>	<b>101</b>	<b>0</b>	<b>9215</b>	<b>15,8</b>	<b>7096</b>	<b>77</b>
1 - Dorval	17 561	32	0	2 175	12,4	1918	88,2
2 - Lachine-Ouest	13 935	24	0	1 490	10,7	669	44,9
3 - Duff Court	1 984	3	0	620	31,3	620	100
4 - Lachine-Est	19 996	34	0	3 680	18,4	2 639	71,7
5 - Saint-Pierre	4 851	8	0	1 250	25,8	1 250	100

### Taille des ménages

- En 2011, Lachine comptait 2140 mères vivant seules et 500 pères monoparentales, soit 25% des familles<sup>6</sup>; Cela représente 4% de plus que la moyenne montréalaise. (Statistiques Canada, 2011)
- On compte par ailleurs 39% des ménages vivants seuls, ce qui en fait le type de ménages le plus fréquent. (Statistiques Canada, 2011)

### La population immigrante

- L'arrondissement de Lachine présente la deuxième plus faible concentration d'immigrants (21%) parmi les 19 arrondissements de la Ville de Montréal (33%). (Statistiques Canada, 2011)
- Cette proportion augmente par ailleurs d'année en année;
- Le quart des immigrants a officiellement obtenu son statut d'immigrant entre 2006 et 2011. C'est donc près de 2 400 personnes qui sont considérées comme nouveaux arrivants. (Statistiques Canada, 2011)
- Les pays d'origine des nouveaux immigrants (5 ans et moins) sont assez diversifiés, mais la majorité proviennent des Philippines, de l'Algérie et de la République de Moldavie. (Statistiques Canada, 2011)

### Une population vieillissante

- En 2011, 16 % de la population de Lachine était âgée de 65 ans et plus, soit 6 465 personnes<sup>7</sup>.
- La population de Lachine se distingue par ailleurs par une faible proportion des jeunes de 25 à 34 ans, soit 13% comparativement à 17% pour Montréal. (Statistiques Canada, 2011)

### La population peu scolarisée

- Selon le recensement de 2006, une personne sur quatre à Lachine détenait un diplôme d'étude secondaire (21 % à Montréal) et 26 % n'avait aucun diplôme (comparativement à 21 % pour Montréal); (Statistiques Canada, 2011)
- Quant aux diplômés universitaires, en 2006, cette proportion était de 23 % alors qu'elle représentait 32 % à Montréal<sup>8</sup>.

# Le système alimentaire lachinois

## ACTIONS SUR L'INDIVIDU & ACTIONS SUR L'ENVIRONNEMENT

### Actions sur l'individu <sup>9</sup>

Améliorer les connaissances alimentaires des résidents de Lachine au regard d'une saine alimentation et d'une image corporelle positive, par exemple :

- Comprendre les notions de saines habitudes de vie et de leurs effets sur la santé;
- Développer ses compétences alimentaires et culinaires;
- Élaborer et mettre en œuvre un plan visant à maintenir ou à modifier ses habitudes de vie;
- Développer un sens critique à l'égard de l'exploitation de l'environnement des biens de consommation<sup>10</sup>.

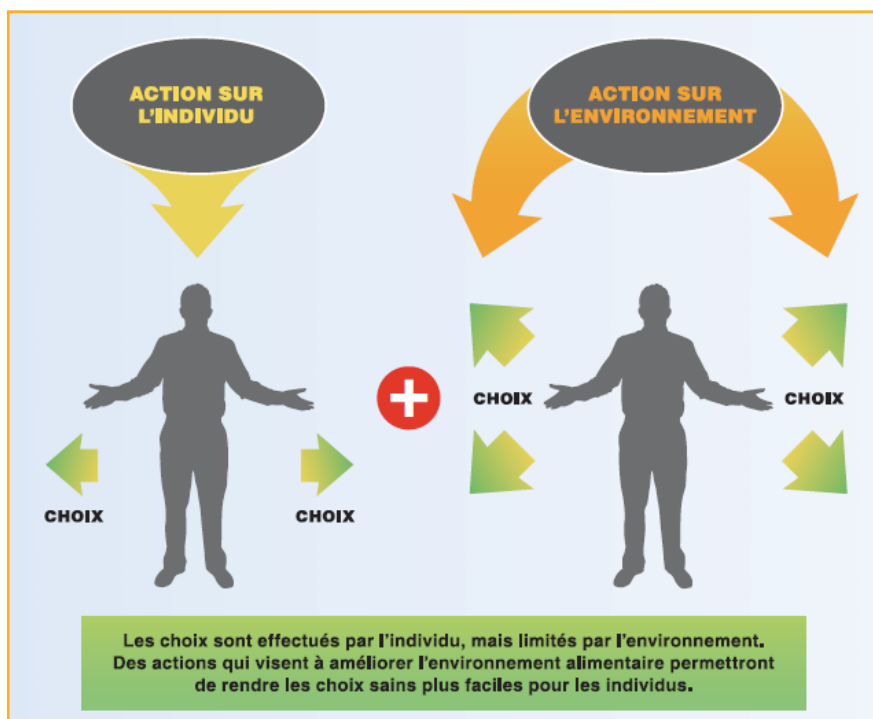
### Actions sur l'environnement

Favoriser le développement d'environnement favorable à l'adoption d'une saine alimentation des résidents de Lachine, en agissant sur les quatre environnements (physique, politique, économique, socioculturel) notamment en :

- Améliorant l'accessibilité:

- à une offre alimentaire adaptée aux goûts des individus, saine, variée et abordable;
- à des aliments sains par des : marchés publics ou saisonniers, différents types d'épicerie alternatives, des initiatives Bonne Boîte Bonne Bouffe, de l'aide alimentaire, etc.
- des aires de jardinage (collectif, communautaire, agriculture urbaine, potager d'école, etc.)

- Encourager l'adoption d'une saine alimentation auprès des résidents de Lachine;
- Élaborer et mettre en œuvre des politiques en faveur d'une saine alimentation<sup>11</sup>.



## 9 AXES D'INTERVENTIONS

### Agriculture urbaine

La promotion et le soutien au développement de l'agriculture urbaine sous différentes formes (jardins collectifs dans les espaces publics, les cours d'école, toits, etc.)

### Approvisionnement

Être un lieu de concertation sur les modes d'approvisionnement alimentaire des partenaires.

### Transformation & distribution

Être un lieu de concertation sur les modes de préparation et de distribution à l'échelle locale.

### Saine alimentation

Les habitudes, comportements ou compétences alimentaires qui favorisent l'amélioration ou le maintien de la santé. Par exemple, les environnements peuvent fournir ou non des conditions favorables à des modes de vie sains, notamment en ce qui concerne l'alimentation<sup>12</sup>.

### Sécurité alimentaire

- Chacun a, à tout moment, les moyens tant physiques qu'économiques d'accéder à une alimentation suffisante pour mener une vie active et saine;
- Les aliments sont produits et distribués d'une manière respectueuse des processus naturels et, par conséquent, durable;
- La consommation et la production d'aliments reposent sur des valeurs sociales qui sont à la fois justes, équitables et morales;
- L'aptitude de chacun à acquérir des aliments est garantie;
- Les aliments proprement dits sont satisfaisants sur le plan nutritionnel et acceptables sur les plans personnel et culturel;
- Les aliments sont obtenus d'une manière qui respecte la dignité humaine.<sup>13</sup>

### Accessibilité alimentaire

Diversifiée et englobante, la notion d'accessibilité alimentaire a trait soit à la disponibilité ou au coût des aliments, au type de commerces et leur proximité, ou encore au revenu des ménages<sup>14</sup>.

### Enjeux politiques

Avoir une influence sur les divers enjeux en sécurité alimentaire.

### Réduction du gaspillage alimentaire & des déchets

Favoriser la réduction du gaspillage de nourriture et la réduction des déchets.


### Arrimage avec les concertations du territoire

Être en lien avec les autres concertations et ainsi être mieux informé des actions en sécurité alimentaire sur le territoire.

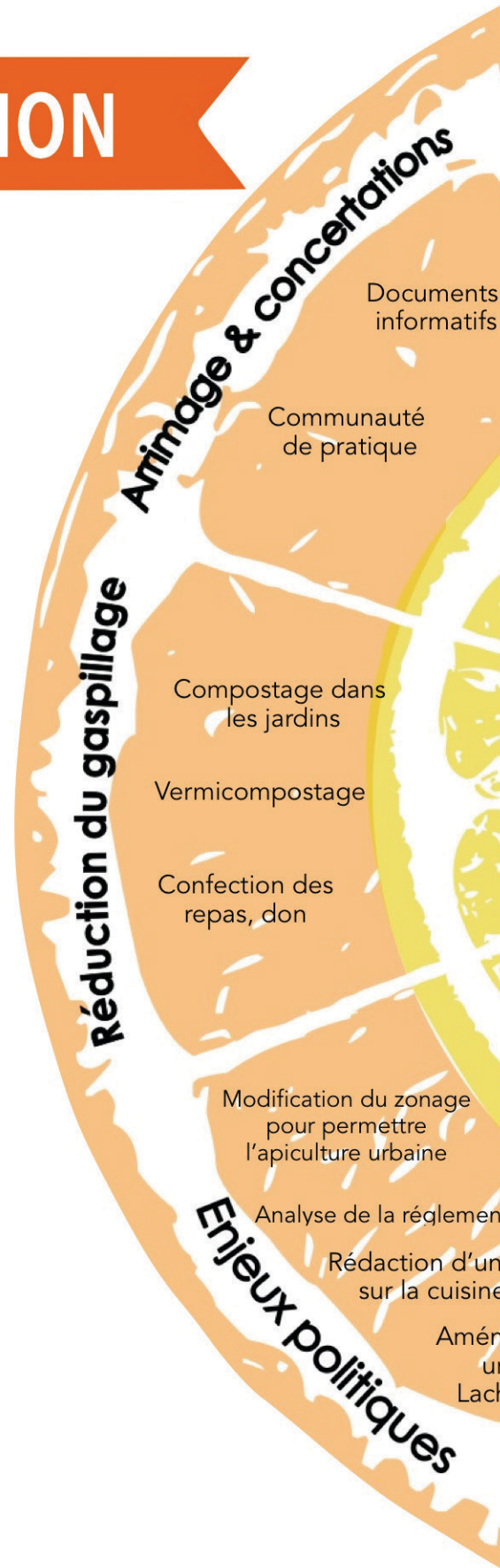
# 9 AXES D'INTERVENTION

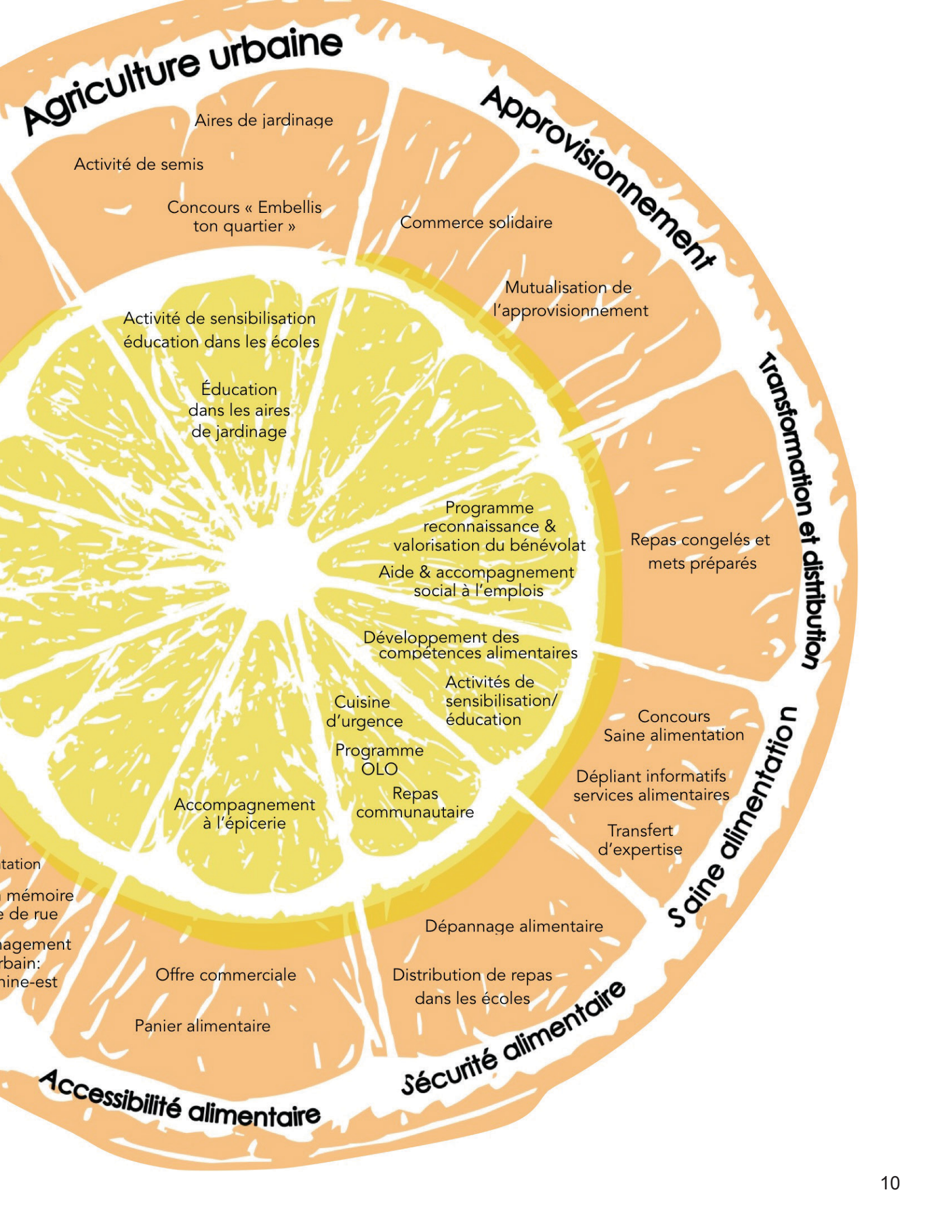


**Actions sur  
l'environnement**



**Actions sur  
l'individu**







## ACTIONS DÉTAILLÉES EN ALIMENTATION SUR LE TERRITOIRE

AXES D'INTERVENTIONS	ACTIONS SUR L'ENVIRONNEMENT	ORGANISMES	ACTIONS SUR L'INDIVIDU	ORGANISMES
Agriculture urbaine	Jardins communautaires	Arrondissement de Lachine	Éducation dans les jardins collectifs	GRAMÉ
	Réseau des jardins collectifs	GRAMÉ		
	Vitrine d'agriculture urbaine 7 <sup>e</sup> avenue	GRAMÉ		
	Activités de semis	École Paul-Jarry & Martin Bélanger GRAMÉ		
	Jardins collectifs : Triangle-Fleuri Jardin du soleil Jardins du Regroupement Jardin du Tea Pot Jardin du CMRL Jardin d'AVATIL Jardin de La Caserne Potager d'école Jardin l'Escalier	CRUISP COVIQ GRAMÉ CJEM Tea Pot CMRL AVATIL CPE La Caserne École Martin Bélanger MDJ l'Escalier	Activités de sensibilisation/éducation dans les écoles	Écoles Paul-Jarry & Martin-Bélanger Camp de jour Le Phoenix
	Balcons fleuris	COVIQ	Activité d'introduction au jardinage	GRAMÉ en collaboration avec le Club Déclik Lachine
	Concours « Embellis ton quartier »	Éco-quartier, CRUISP, CDEC, Arrondissement		

AXES D'INTERVENTIONS	ACTIONS SUR L'ENVIRONNEMENT	ORGANISMES	ACTIONS SUR L'INDIVIDU	ORGANISMES
Approvisionnement	La mutualisation de l'approvisionnement	Le Marché Saint-Pierre avec les marchés Petite-Bourgogne, Saint-Henri et Pointe-Saint-Charles travaillent à l'élaboration d'un modèle d'approvisionnement mutualité propre au Sud-Ouest de la ville		

AXES D'INTERVENTIONS	ACTIONS SUR L'ENVIRONNEMENT	ORGANISMES	ACTIONS SUR L'INDIVIDU	ORGANISMES
Transformation & distribution	Repas congelés et mets préparés	Marché Saint-Pierre	Programme de reconnaissance et de valorisation du bénévolat	Marché Saint-Pierre
			Mesure alimentaire: distribution de déjeuners, collations et dîners à plus de 300 jeunes défavorisés des écoles primaires & secondaires de Lachine	Relais Populaire
			Programme d'aide et d'accompagnement social: stagiaires en réinsertion sociale qui contribuent à la préparation et service de repas dans les écoles	
			Formation axé sur l'emploi: Stagiaires de la formation préparatoire au travail et de la formation en métier semi-spécialisé de l'école secondaire Dalbé-Viau qui contribuent à la préparation et service des repas dans les écoles	
			Soupe distribuée aux bénévoles	Carrefour d'Entraide Lachine
			Distribution de sacs de provision aux bénévoles	

AXES D'INTERVENTIONS	ACTIONS SUR L'ENVIRONNEMENT	ORGANISMES	ACTIONS SUR L'INDIVIDU	ORGANISMES
Saine alimentation	Concours saine alimentation	Sous comité de la TCJL (CMRL, GRAME, COVIQ, CJEM, Arrondissement Lachine, Relais Populaire, école Martin Bélanger, MDJ l'Escalier	Rencontre prénatale sur l'alimentation de la femme enceinte et du nourrisson animée par une nutritionniste	CSSS-DLL
			Centre d'éducation à la santé (CES): rencontre individuelle avec une infirmière afin de faire un bilan des habitudes de vie et un plan d'action	
			CES mobile : même service individuel mais l'infirmière peut se déplacer à la demande dans un organisme communautaire ou une entreprise du territoire pour faire les rencontres en autant que l'organisme prenne les RV avec un nombre suffisant de personnes et mette à la disposition de l'infirmière un local d'entrevue.	

AXES D'INTERVENTIONS	ACTIONS SUR L'ENVIRONNEMENT	ORGANISMES	ACTIONS SUR L'INDIVIDU	ORGANISMES
Saine alimentation (suite)	Production d'un dépliant informatif avec les services alimentaires de Lachine	GTSAL	Ateliers Osez la santé, une question d'équilibre, animés par une infirmière du CES (jeunes adultes) offerts dans les organismes du milieu	CSSS-DLL
			Plaisir de bien manger et de bouger animé par une infirmière du CES (pour les plus de 30 ans) offert dans les organismes communautaires ou résidences privées (personnes âgées autonomes)	
			Animation par la nutritionniste du CLSC de différents ateliers sur l'alimentation des enfants (0-5 ans) et de leur famille offerts dans les organismes	
			Programme d'aide et d'accompagnement social (Ateliers culinaires)	
	Animation d'ateliers culinaires en collaboration avec les services de garde (transfert d'expertise aux éducatrices)	Relais Populaire	Exploration culinaire (école primaires et secondaires)	Relais Populaire
			Programme FTP d'ateliers culinaires; programme « explo » ado	
			Ateliers culinaires	COVIQ, Maison des Jeunes l'Escalier, la Caserne, CMRL, Club Garçons et Filles de Lachine
			Cuisines collectives	COVIQ (adultes), Teapot, CMRL, CJE, Carrefour d'Entraide Lachine à leurs locaux

AXES D'INTERVENTIONS	ACTIONS SUR L'ENVIRONNEMENT	ORGANISMES	ACTIONS SUR L'INDIVIDU	ORGANISMES
Saine alimentation (suite)			Cuisines collectives mobiles du Carrefour d'Entraide Lachine	Carrefour d'Entraide Lachine, Marché Saint-Pierre, P'tite maison, groupes Lisette Dupras dans les locaux du COVIQ et appartements supervisés à LaSalle
			Ateliers boîte à lunch du Carrefour d'Entraide Lachine	Carrefour d'Entraide Lachine & P'tite maison
			Conférences sur l'alimentation	Table Petite Enfance & CSSS
			Capsules vidéo sur les routines de vie à l'heure du repas.	Table Petite Enfance
			Pictogrammes sur les routine de vie à l'heure des repas	
			Club Déclic Lachine : ateliers de cuisine parent-enfant à très faible coût	Marché Saint-Pierre, CMRL
			Comité parents : capsules présentées aux parents dans les événements sur la saine alimentation	TCJL & Table Petite Enfance

AXES D'INTERVENTIONS	ACTIONS SUR L'ENVIRONNEMENT	ORGANISMES	ACTIONS SUR L'INDIVIDU	ORGANISMES
Sécurité alimentaire	Dépannage alimentaire	Carrefour d'Entraide Lachine (dépannage d'urgence), Centre de la Résurrection - Resurrection Center, Mains tendues, L'œuvre de la soupe maison, Société Saint-Vincent-de-Paul de Saint-Pierres-aux-Liens, Société Saint-Vincent-de-Paul Resurrection Of Our Lord, COVIQ	Repas communautaire	Teapot, COVIQ, Groupe d'entraide, CMRL, Carrefour d'Entraide Lachine, P'tite maison
	Paniers de Noël	Oeuvre soupe maison, CMRL, Guignolée (inscription : Société Saint-Vincent-de-Paul de Saint-Pierre-aux-Liens, Relais populaire, COVIQ, CMRL)	Programme OLO (oeuf, lait, orange): suivis auprès des femmes enceintes défavorisées	CSSS

AXES D'INTERVENTIONS	ACTIONS SUR L'ENVIRONNEMENT	ORGANISMES	ACTIONS SUR L'INDIVIDU	ORGANISMES
Sécurité alimentaire (suite)	Dîner dans les écoles primaires	Relais populaire	Cuisine d'urgence	Carrefour d'Entraide Lachine
	Distribution de déjeuners et collations à des étudiants défavorisés	Relais populaire		
	Cuisine spéciale de Noël avec les cuisines collectives, un panier est distribué	Carrefour d'Entraide Lachine		

AXES D'INTERVENTIONS	ACTIONS SUR L'ENVIRONNEMENT	ORGANISMES	ACTIONS SUR L'INDIVIDU	ORGANISMES
Accessibilité alimentaire	Bonne boîte bonne bouffe	COVIQ	Accompagnement à l'épicerie des personnes âgées	Teapot
	Revitalisons Notre-Dame	Arrondissement, CLD	Mise sur pied d'un comité citoyen pour favoriser l'accès à la saine alimentation	GRAME, CRUISP
	Recensement et analyse des commerces alimentaires de Lachine	GRAME, CRUISP		
	Projet « Dans mon coin, on mange sain! »			

AXES D'INTERVENTIONS	ACTIONS SUR L'ENVIRONNEMENT	ORGANISMES	ACTIONS SUR L'INDIVIDU	ORGANISMES
Arrimage avec les concertations du territoire	Mise en place d'une communauté de pratiques en saine alimentation	GTSAL et TCJL		
	Réalisation de documents informatifs sur les services et initiatives en alimentation à Lachine auprès des partenaires et organismes (dépliant & système alimentaire lachinois)			

AXES D'INTERVENTIONS	ACTIONS SUR L'ENVIRONNEMENT	ORGANISMES	ACTIONS SUR L'INDIVIDU	ORGANISMES
Enjeux politiques	Modification du zonage pour permettre l'apiculture urbaine	GRAME		
	Analyse de la réglementation et recommandations auprès de l'Arrondissement de Lachine dans le but de favoriser l'accès à une saine alimentation			
	Participation à la rédaction de la Charte sur l'agriculture urbaine			
	Aménagement urbain de Lachine-est	Table habitation, Concert'action, GRAME, CRUISP		
	Rédaction d'un mémoire sur la cuisine de rue	CRUISP		

AXES D'INTERVENTIONS	ACTIONS SUR L'ENVIRONNEMENT	ORGANISMES	ACTIONS SUR L'INDIVIDU	ORGANISMES
Réduction du gaspillage alimentaire et des déchets	Compostage dans les jardins	Réseau des jardins collectifs		
	Vermicompostage	Éco-quartier		
	Confection des repas préparés à partir des fruits et légumes invendus du marché	Marché Saint-Pierre		
	Don de surplus alimentaire des jardins	Réseau des jardins collectifs		
	Compostage	Carrefour d'Entraide Lachine		

## CONCLUSION

À la lumière de ce portrait, un constat est évident : les efforts fournis quotidiennement par les différents organismes lachinois sont nombreux et diversifiés. Au cours des dernières années, les actions touchant de près ou de loin à l'alimentation se sont multipliées, notamment en raison de l'augmentation de la demande. Le Bilan-Faim 2014 notait d'ailleurs que le nombre de personnes faisant appel à de l'aide alimentaire a augmenté de 23% au Québec depuis 2008.

Le contexte dans lequel évolue l'alimentation étant en permanente transformation, les enjeux et solutions se voient eux aussi évolutifs. Ce portrait nous permettant d'un côté d'avoir une image des actions dans un temps donné, nous permet de l'autre de faire ressortir les actions à développer afin de créer un système alimentaire durable et intégré pour Lachine. Ainsi, tout comme son contexte, le système alimentaire lachinois sait lui aussi s'adapter aux changements de son environnement.

Vous trouverez en annexe quelques pistes d'enjeux mis en lumière grâce à ce portrait, ainsi que des actions à développer sur le territoire par la communauté et ses parties prenantes au cours des années à venir. Le tout, dans un souci continuels d'augmenter la santé et la qualité de vie de tous les lachinois.

# Notes de fin de document

- <sup>1</sup> *Données issues des sondages Omnibus effectués par la DSP entre 2010 et 2012*
- <sup>2</sup> *DSP, Étude sur l'accès aux aliments santé à Montréal, 2010*
- <sup>3</sup> *DSP, Étude sur l'accès aux aliments santé à Montréal, 2010*
- <sup>4</sup> *DSP, Étude sur l'accès aux aliments santé à Montréal, 2010*
- <sup>5</sup> *Étude sur l'accès aux aliments santé à Montréal-Regard sur le territoire du CSSS Dorval-Lachine-LaSalle. Direction de santé publique de l'Agence de la santé et des services sociaux de Montréal. 2014*
- <sup>6</sup> *Statistique Canada, recensement de la population 2011.*
- <sup>7</sup> *Plan d'action local pour l'économie et l'emploi de Lachine 2012-2015-PALÉE 2012-2015. CLD affaires Lachine.*
- <sup>8</sup> *Plan d'action local pour l'économie et l'emploi de Lachine 2012-2015-PALÉE 2012-2015. CLD affaires Lachine.*
- <sup>9</sup> *Ministère de la Santé et des Services sociaux, Vision de la saine alimentation pour la création d'environnements alimentaires favorables à la santé, Québec, 2010*
- <sup>10</sup> *Entente de complémentarité MELS / MSSS, Communauté de pratique des agents pivots et des répondants professionnels CS et CSSS en promotion / prévention, avril 2014*
- <sup>11</sup> *Entente de complémentarité MELS / MSSS, Communauté de pratique des agents pivots et des répondants professionnels CS et CSSS en promotion / prévention, avril 2014*
- <sup>12</sup> *Ministère de la Santé et des Services sociaux, Plan d'action gouvernemental de promotion des saines habitudes de vie et de prévention des problèmes reliés au poids 2006-2012 –Investir pour l'avenir, ministère de la Santé et des Services sociaux, 2006*
- <sup>13</sup> *OMS. Bureau européen de l'Organisation mondiale de la santé, WHO, 2001*
- <sup>14</sup> *Les disparités dans l'accès à des aliments santé à Montréal-Une étude géomatique. Direction de santé publique. 2006*



L'étude du système alimentaire lachinois actuel permet de dégager certains enjeux et pistes de solutions, lesquels seront à travailler sur le territoire lachinois aux cours des années à venir.

AXES DU SYSTÈME ALIMENTAIRE	ENJEUX	PISTES DE SOLUTIONS
<b>Agriculture urbaine</b>	Assurer le maintien des activités d'agriculture urbaine auprès des populations vulnérables et à pérenniser le financement des jardins collectifs.	<ul style="list-style-type: none"><li>• Étudier les possibilités d'avoir un financement plus récurrent pour l'agriculture urbaine et poursuivre la recherche d'autres sources de revenus ou modèles de financement pour ce type de projet.</li><li>• Recenser les terrains disponibles pour faire l'agriculture urbaine et en évaluer le potentiel</li></ul>
<b>Approvisionnement</b>	Un approvisionnement en denrées alimentaire des organismes et institutions sur le territoire basé sur un modèle fractionné et individuel engendrant des coûts élevés et une multiplication du temps et des efforts investis par chacun . La faiblesse des volume d'achat rend difficile l'atteinte de l'objectif d'offrir des services et denrées à bas prix aux populations vulnérables.	<ul style="list-style-type: none"><li>• Évaluer les possibilités de mutualiser l'approvisionnement des divers organismes afin d'augmenter le volume d'achat et ainsi de diminuer les coûts.</li><li>• Étudier la possibilité que le Marché Saint-Pierre approvisionne l'ensemble des organismes de Lachine en fruits et légumes.</li></ul>

\*Ce document proposant des enjeux et actions possibles se veut évolutif. Il explore des pistes de solutions par rapport au portrait présenté du système alimentaire lachinois, mais ne se veut pas exhaustif. Des solutions ou enjeux restent toujours à trouver, ce qui explique le fait que certaines des cases ne soient pas complétées.

AXES DU SYSTÈME ALIMENTAIRE	ENJEUX	PISTES DE SOLUTIONS
Approvisionnement	<p>Le coût étant souvent le premier critère quant à l'approvisionnement des organismes, la prise en compte d'autres composantes de la demande, par exemple les produits bio et locaux, est difficile.</p>	<ul style="list-style-type: none"> <li>• Développer un mode d'approvisionnement plus durable et économiquement plus avantageux pour les organismes et les citoyens de Lachine (favoriser les circuits courts, développer l'agriculture urbaine, etc.).</li> </ul>
Transformation et distribution	<p>Des services alimentaires de Lachine répartis de façon inégale et éclatée sur le territoire, rendant complexes et laborieux les déplacements des citoyens vers ces différents services souvent complémentaires.</p> <p>Difficulté pour les intervenants jeunesse ainsi que les organismes proposant des ateliers liés à l'alimentation de trouver une offre alimentaire adéquate, saine et de proximité pour effectuer leurs achats.</p>	<ul style="list-style-type: none"> <li>• Améliorer les mécanismes de références vers les ressources du milieu de façon plus formelle (développer des corridors de services).</li> <li>• Favoriser le renforcement des carrefours multi-services.</li> <li>• Développer les partenariats avec les organismes en alimentation afin de mieux répondre à la demande pour les jeunes.</li> </ul>
Accessibilité	<p>Disparité géographique des personnes vivant sous le SFR dans le secteur Lachine-Ouest et accessibilité nulle ou négligeable aux fruits et légumes pour ces personnes.</p>	<ul style="list-style-type: none"> <li>• Intégrer le secteur Lachine-Ouest dans les solutions mises en place (souvent considéré comme un secteur assez aisé). Tenter d'aller rejoindre cette population éclatée sur le territoire par des solutions adaptées.</li> </ul>

<p>AXES DU SYSTÈME ALIMENTAIRE</p>	<p>ENJEUX</p>	<p>PISTES DE SOLUTIONS</p>
<p>Accessibilité</p>	<p>Une dévitalisation commerciale importante des rues principales des secteurs défavorisés (taux de vacance élevé, détérioration du cadre bâti, etc.) et un manque de complémentarité dans l'offre de service de proximité (exemple : poste, pharmacie, fruits et légumes, viande et poisson etc.) Les résidents doivent parcourir une plus grande distance pour combler leurs besoins</p>	<ul style="list-style-type: none"> <li>• Favoriser le développement, l'animation et la revitalisation des rues commerciales (Notre-Dame, Saint-Jacques).</li> <li>• Favoriser le développement d'une offre plus complète dans les commerces existants.</li> <li>• Favoriser le développement des rues commerciales à échelle humaine et de proximité.</li> </ul>
	<p>Les possibilités en livraison d'aliments à domicile sont très limitées : IGA (environ 7 dollars), MAXI (aucune livraison).</p>	<ul style="list-style-type: none"> <li>• Supporter la clientèle par rapport à la qualité et au coût des produits livrés et des services. Sensibiliser les grandes surfaces à cet enjeu.</li> <li>• Encourager les initiatives de transports et de co-voiturage vers les épiceries.</li> </ul>
	<p>Le quartier Saint-Pierre n'a pas accès aux services de popotes roulantes.</p>	<ul style="list-style-type: none"> <li>• Soutenir le déploiement de service des popotes roulantes à Saint-Pierre.</li> </ul>

<p>AXES DU SYSTÈME ALIMENTAIRE</p>	<p>ENJEUX</p>	<p>PISTES DE SOLUTIONS</p>
<p>Accessibilité</p>	<p>Un manque d'adéquation entre l'offre de services en alimentation (jardinage collectif et communautaire, épicerie, cuisine collective, etc.) et la réalité sociale et culturelle des quartiers.</p>	<ul style="list-style-type: none"> <li>• Renforcer l'importance de l'aspect social (festif, rencontre, etc.) de l'alimentation, autant au niveau du moyen d'approvisionnement que de la cuisine. Présenter l'alimentation comme quelque chose d'amusant et d'adaptable, plutôt que comme quelque chose de très formel et planifié.</li> <li>• Développer des services et une offre en alimentation adaptée aux communautés culturelles (ex: cuisine collective Halal à St-Pierre).</li> <li>• Mieux saisir la réalité des personnes en attente de statut de réfugié et étudier l'impact que cela a dans nos services.</li> <li>• Faire de la sensibilisation ciblée pour favoriser le développement de saines habitudes en alimentation.</li> </ul>
	<p>Des déplacements alimentaires complexes pour les familles défavorisées, lesquelles vivent souvent dans des secteurs enclavés et faisant face à une problématique de déserts alimentaires (ex : Duff-Court et Saint-Pierre).</p>	<ul style="list-style-type: none"> <li>• Améliorer l'offre alimentaire à prix raisonnables ainsi que les solutions d'approvisionnement alternatives dans les quartiers enclavés.</li> </ul>

<p>AXES DU SYSTÈME ALIMENTAIRE</p>	<p>ENJEUX</p>	<p>PISTES DE SOLUTIONS</p>
<p><b>Sécurité alimentaire</b></p>	<p>Contexte d'insécurité préoccupant dans plusieurs secteurs de Lachine (dettes, menaces, environnement de vie peu favorable).</p>	
	<p>L'appauvrissement des familles et les difficultés qu'ont celles-ci à assurer les fins de mois que traduisent la hausse de l'utilisation des épiceries de dépannage, des cuisines d'urgence, des collations dans les CPE et halte-garderie.</p>	<ul style="list-style-type: none"> <li>• Bonifier les outils de référencement pour les besoins urgents.</li> </ul>
	<p>Certaines des familles immigrantes sont en attente du statut de réfugié. Ces personnes n'ont pas droit au service de garde subventionné ni aux allocations familiales. Cette réalité explique que les demandes en dépannage alimentaire deviennent récurrentes et font partie intégrante du budget familial.</p>	<ul style="list-style-type: none"> <li>• La mise sur pied dans la communauté d'activités simples dans un contexte flexible, encadrant et chaleureux avec halte-garderie (ex. : cuisine collective ponctuelle avec des plats à cuisiner prédéterminés).</li> </ul>
	<p>Les intervenants scolaires rapportent que les jeunes ont souvent le ventre vide à l'école et doivent être nourris avant de faire quelconque activité.</p>	<ul style="list-style-type: none"> <li>• Sensibiliser les parents à l'importance de prioriser l'offre de trois repas par jours ainsi qu'au contexte adéquat pour la prise des repas.</li> <li>• Influencer les élus pour la mise en place d'environnements socio-économiques favorables pour les familles.</li> <li>• Soutenir les organismes en sécurité alimentaire.</li> </ul>

AXES DU SYSTÈME ALIMENTAIRE	ENJEUX	PISTES DE SOLUTIONS
Sécurité alimentaire	<p>Manque de services offerts pour les personnes seules, les couples sans enfants, les jeunes adultes, les hommes monoparentaux ainsi que les personnes seules en particulier les hommes.</p> <p>Un isolement des personnes âgées et un faible recours aux services de dépannage.</p>	<ul style="list-style-type: none"> <li>• Favoriser l'émergence d'activités en sécurité alimentaire adaptée pour ce type de clientèle.</li> <li>• Promouvoir les services existants en ciblant les organismes travaillant auprès des personnes âgées.</li> <li>• Étudier les possibilités d'offrir des services plus adaptés à cette population.</li> </ul>
Saine alimentation	<p>Santé mentale : Adapter les services selon la problématique de santé mentale.</p> <p>Manque de partenariat et d'échange d'expertise, entre les organismes communautaire et les entreprises privées alimentaire.</p> <p>Les personnes nouvellement arrivées, vivant des situations complexes comme celle de l'adaptation à une nouvelle culture, trouvent le modèle des cuisines collectives traditionnelles lourd et complexe (rencontre de planification, achats, transport).</p>	<ul style="list-style-type: none"> <li>• Favoriser l'émergence d'activités en sécurité alimentaire pour la clientèle en santé mentale.</li> <li>• Développer des partenariats avec les épiceries pour différents projets : éducation alimentaire, livraison, etc.</li> </ul>

AXES DU SYSTÈME ALIMENTAIRE	ENJEUX	PISTES DE SOLUTIONS
<p><b>Saine alimentation</b></p>	<p>Un manque de routine dans l'alimentation chez les tout petits (0 - 5 ans) a un impact certain sur les habitudes de vie et sur le développement global de l'enfant.</p>	<ul style="list-style-type: none"> <li>• Ajouter la dimension de l'alimentation dans les ateliers de stimulation.</li> <li>• Agir sur l'instauration de routines de vie auprès des enfants de 0-5 ans et dans les familles (routines liées aux heures de sommeil et de repas avec un accent sur l'alimentation).</li> </ul>
	<p>L'apparition de trouble alimentaire chez les jeunes et une dévalorisation de l'image qu'ils ont d'eux-mêmes.</p>	<ul style="list-style-type: none"> <li>• Effectuer un travail constant de sensibilisation et d'éducation auprès des jeunes et de leurs parents.</li> </ul>
	<p>Une méconnaissance importante des techniques culinaires de base chez les jeunes, favorisant des habitudes alimentaires peu saines.</p>	<ul style="list-style-type: none"> <li>• Développer et renforcer les ateliers culinaires dans les écoles ou organismes œuvrant auprès des jeunes.</li> </ul>
	<p>La consommation alimentaire de produits préparés ayant une faible valeur nutritionnelle ou le recours à la restauration rapide est souvent excessif chez les population vulnérables, en particulier chez les jeunes.</p>	<ul style="list-style-type: none"> <li>• Travailler à influencer la réglementation de l'arrondissement afin de favoriser des environnements alimentaires plus sains (ex : éloigner les établissements de restauration rapide de ceux d'enseignement).</li> <li>• Travailler à mieux informer les populations sur les risques liés à ce type de consommation.</li> </ul>
	<p>Méconnaissance chez les jeunes des outils et des bonnes pratiques de planification budgétaire entraînant une alimentation déséquilibré lors du départ du noyau familial.</p>	<ul style="list-style-type: none"> <li>• Intégrer des périodes d'éducation au budget familial dans les ateliers culinaires.</li> <li>• Favoriser la réussite éducative des jeunes.</li> </ul>

<p>AXES DU SYSTÈME ALIMENTAIRE</p>	<p>ENJEUX</p>	<p>PISTES DE SOLUTIONS</p>
<p>Enjeux politiques</p>	<p>Une réglementation municipale qui ne répond pas adéquatement les enjeux d'alimentation et d'accessibilité alimentaire.</p> <p>Renforcer les liens entre l'arrondissement et les organismes quant aux enjeux du territoire concernant l'alimentation.</p> <p>Méconnaissance de la politique alimentaire des commissions scolaires par les organismes en alimentation.</p> <p>Vu le manque de ressources et d'infrastructure, les petits commerces de proximité connaissent un taux de pertes d'aliments frais élevés.</p>	<ul style="list-style-type: none"> <li>• Arrimer les projets en saine alimentation des organismes et ceux de l'arrondissement.</li> <li>• Mettre à jour les enjeux et réalités du territoire en saine alimentation perçus par l'arrondissement.</li> <li>• Émettre des commentaires sur la réglementation actuelle touchant la saine alimentation afin de la faire évoluer.</li> <li>• Étudier la réglementation favorable à l'agriculture urbaine.</li> </ul> <ul style="list-style-type: none"> <li>• Favoriser la présence d'un élu ou d'un fonctionnaire dans les comités, les rencontres d'information et les assemblées axées autour de l'alimentation.</li> </ul> <p>Mieux connaître les mandats des commissions scolaires en matière de sécurité alimentaire et de saine alimentation</p>
<p>Réduction du gaspillage et des déchets</p>	<p>Méconnaissance des différents systèmes de gestion des déchets propre à chaque organismes en alimentation.</p>	<ul style="list-style-type: none"> <li>• Étudier les possibilités de réduire les déchets alimentaires de ces commerçants.</li> <li>• Documenter le fonctionnement de ces systèmes et élaborer des plans d'amélioration (compostage, formation, transformation, etc.).</li> </ul>



<p>AXES DU SYSTÈME ALIMENTAIRE</p>	<p>ENJEUX</p>	<p>PISTES DE SOLUTIONS</p>
<p>Réduction du gaspillage et des déchets</p>	<p>Le gaspillage alimentaire autant au niveau des services alimentaires que des consommateurs, reste préoccupant et engendre des pertes économiques et des coûts environnementaux importants alors que d'autres manquent de nourriture.</p>	<ul style="list-style-type: none"> <li>• Favoriser les processus de transformations des aliments en passe de dépasser leur date de péremption afin de réduire les pertes (ex : préparation de plats cuisinés).</li> <li>• Développer un réseau ou un modèle de rachat ou de don visant à faire profiter les organismes ou les populations vulnérables des aliments qui ne sont pas vendus ou utilisés et qui sont susceptibles d'être gaspillés.</li> <li>• Améliorer les pratiques informelles de ce genre.</li> </ul>
<p>Arrimage avec les concertations du territoire</p>	<p>Méconnaissance de la politique alimentaire des commissions scolaires par les organismes en alimentation ce qui rend difficile le développement d'éventuels partenariats.</p> <p>La saine alimentation et la sécurité alimentaire sont des préoccupations transversales de différentes tables de concertations de Lachine, mais les constats et les initiatives mises sur pieds ne sont pas communiquées systématiquement entre eux ce qui cause parfois des dédoublements d'action, de demandes de financement ainsi que des opportunités de partenariat manquées.</p>	<ul style="list-style-type: none"> <li>• Mieux connaître les mandats des commissions scolaires en matière de sécurité alimentaire et de saine alimentation, et favoriser des politiques de gestion durable des déchets et des surplus.</li> <li>• Établir un processus de communication entre les concertations spécifiques à l'alimentation.</li> </ul>