

# Financement du transport collectif

Présentation à la Commission des finances par :

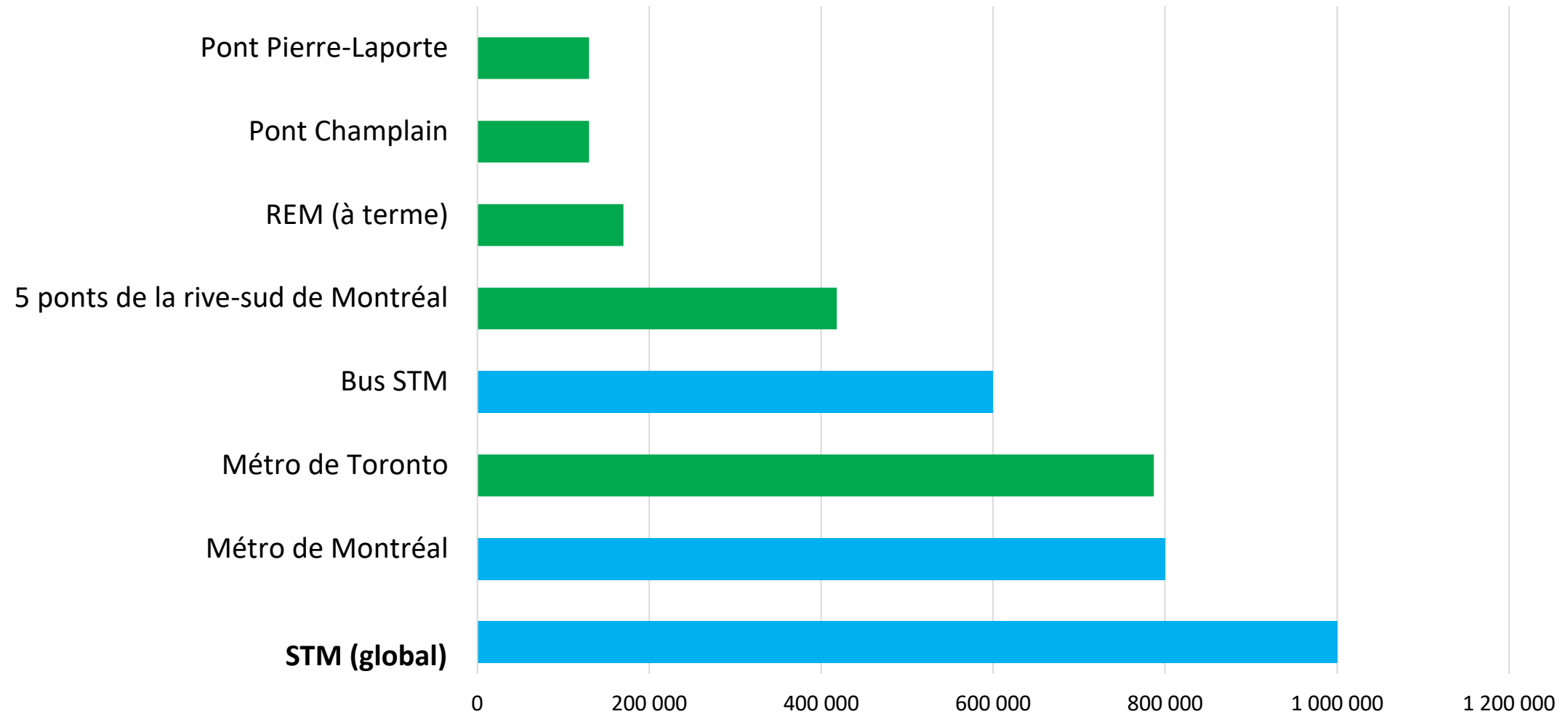
**Éric Alan Caldwell**, président du conseil  
d'administration

**Marie-Claude Léonard**, directrice générale

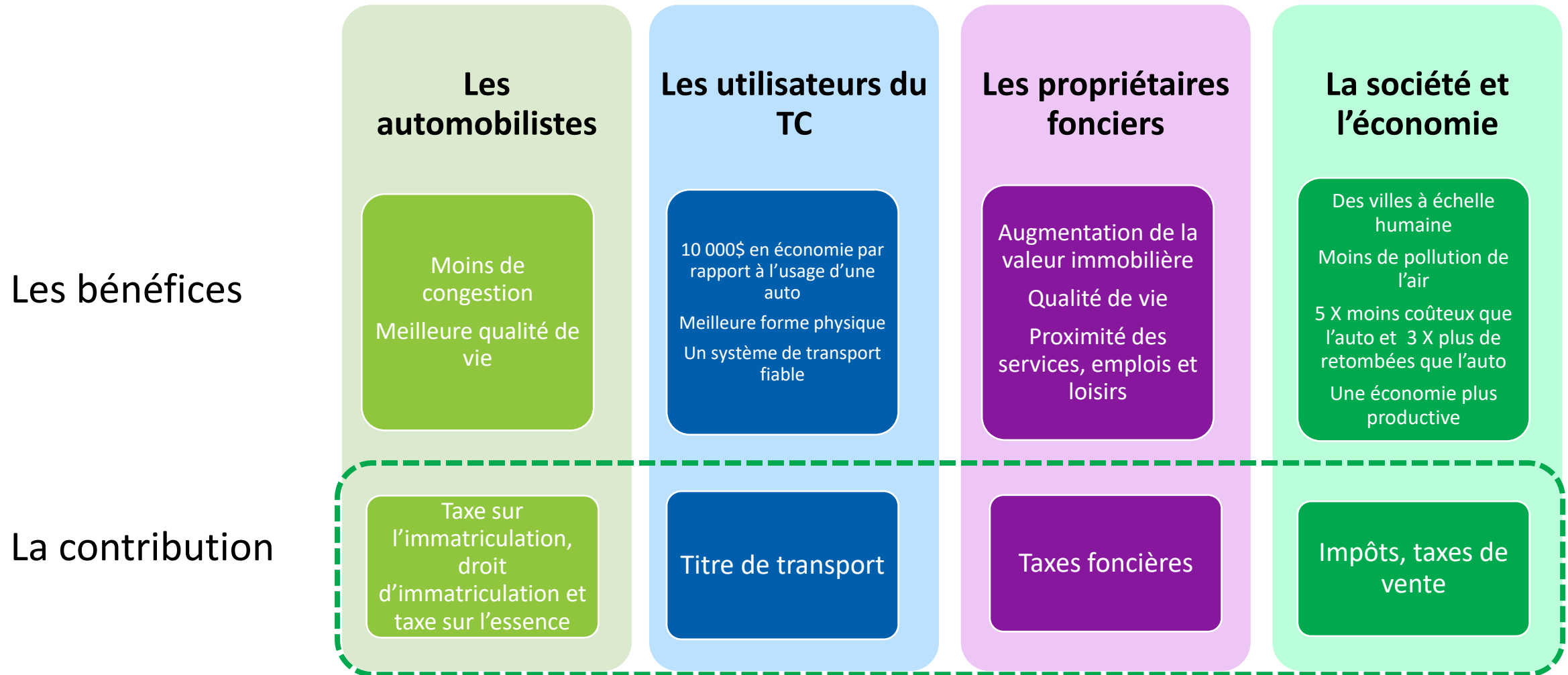
Le 27 mai 2024



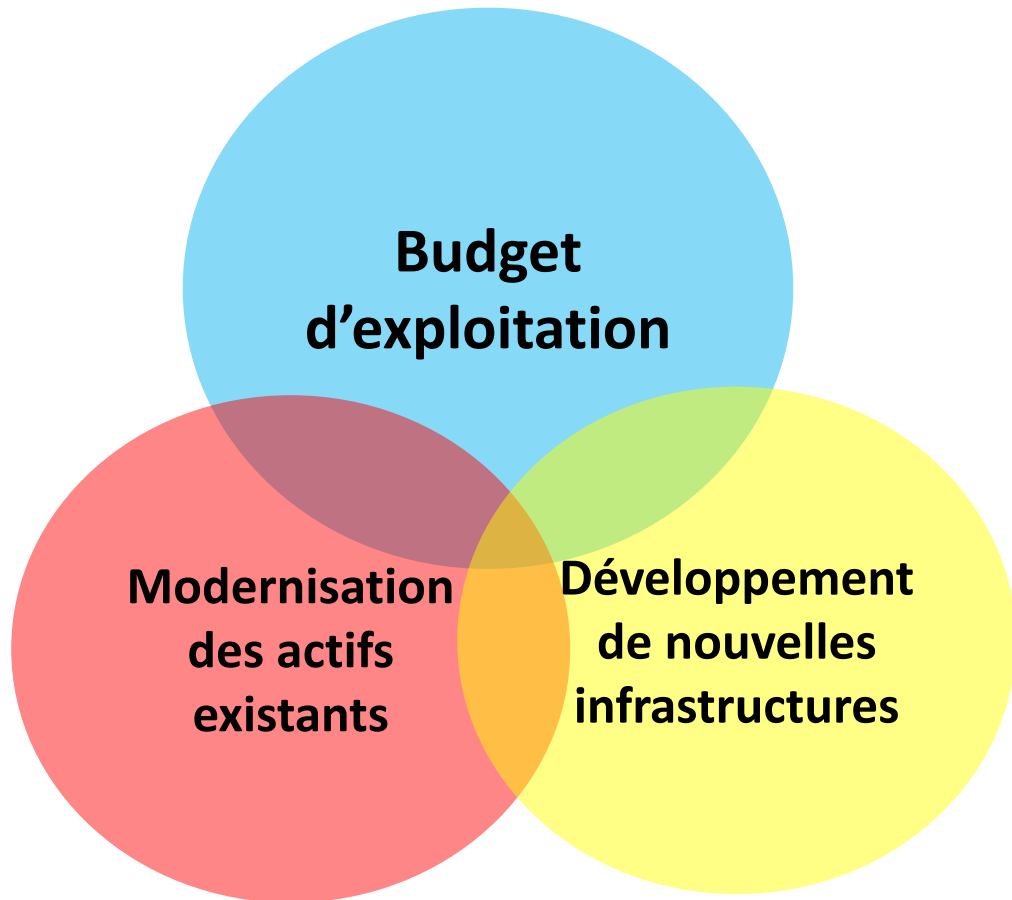
# 1 million de déplacements par jour



# Un financement lié aux bénéfices du transport collectif



# Les déterminants du transport collectif

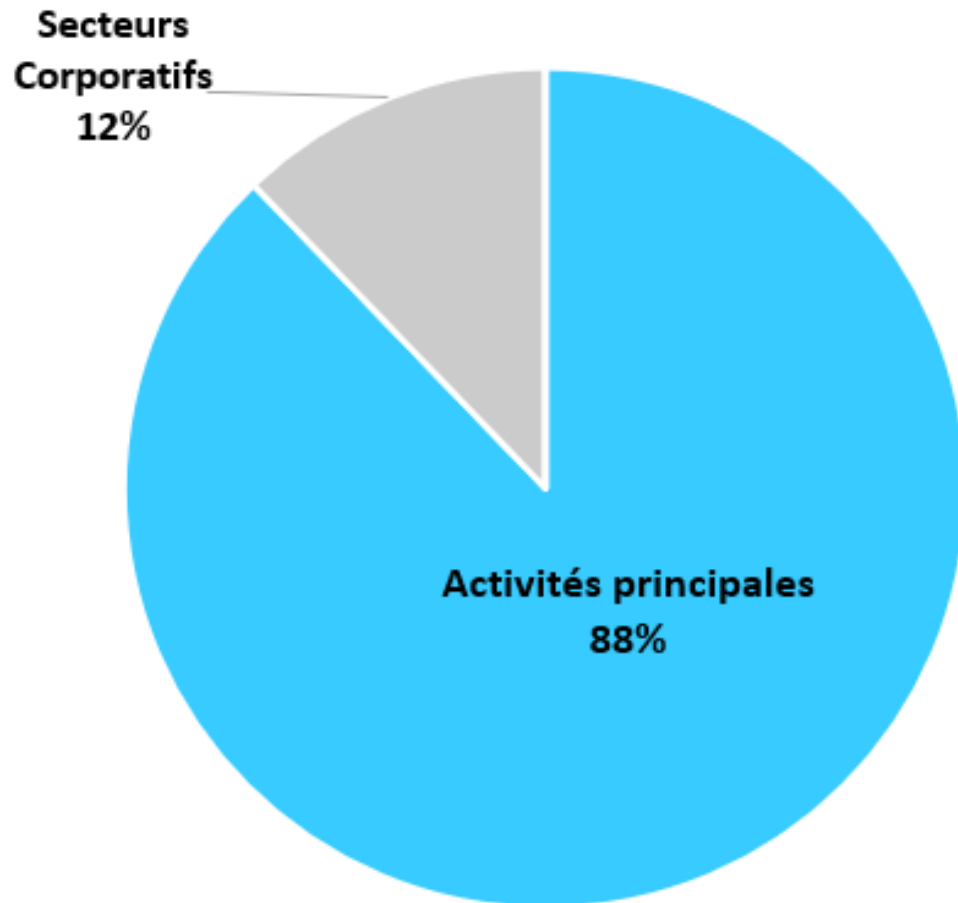


- ✓ Le transport collectif, c'est un ensemble de **services** de mobilité offerts à une clientèle grâce à des **infrastructures et des ressources**.
  - L'infrastructure, sans ressources, n'est rien.
  - L'infrastructure, mal entretenue, ne remplit plus sa mission.
  - Augmenter les ressources pour l'exploitation permet d'augmenter le service avec les mêmes infrastructures.
- ✓ L'attente d'un client : un service de transport fiable, sécuritaire et fréquent.

The background is a solid green color with a repeating pattern of stylized hearts. Some hearts are pointing upwards, while others are pointing downwards. The hearts are in various shades of green, from a light lime green to a darker forest green. In the center of the image, there is a white rounded rectangle containing the text.

**Notre réalité budgétaire**

# Structure financière



## Une composition budgétaire **centrée** sur nos activités principales (88 %)

- Planifier et développer le réseau et les services
  - Favoriser des lignes et fréquences adaptées aux besoins de notre clientèle
- Livrer le service Bus, TA, Métro, Sécurité
  - Métro : 75 % sont des coûts fixes
  - Bus : 65 % sont des coûts variables
- Promouvoir les services
- Rendre disponibles les ressources et les actifs clients
  - Assurer des infrastructures fiables en vue d'assurer un service de qualité
- Gérer le service à la clientèle

# Considérations budgétaires en 2024



## Inflation

Hausse du taux directeur depuis 2022,  
impactant le service de dettes

Inflation record dans le domaine de la  
construction depuis 2020



## Composition de la masse salariale

89 % des employés sont syndiqués.

En respect des conventions collectives,  
une indexation minimale de 3 %  
appliquée sur toutes les échelles  
salariales.



## Sécurité et propreté

Pour le sentiment de sécurité et  
l'attractivité du métro, des  
investissements additionnels prévus  
pour l'embauche de constables spéciaux  
et d'employés à l'entretien sanitaire.

# Des besoins d'investissements importants, des ressources insuffisantes

## ✓ Un réseau vieillissant

- Âge moyen des infrastructures du métro : 44 ans
- Des impacts déjà perceptibles sur les coûts et la fiabilité du service
- Le poids du service de dette net a doublé sur 10 ans

## ✓ Un déficit de maintien d'actifs d'au moins 6 G\$

- Des besoins évalués à 550 M\$ par année pour le maintien des actifs métro (hors matériel roulant et projets connexes)

## ✓ 16,5 G\$ de projets non financés essentiellement en maintien d'actifs

- Sur total de 26,9 G\$ de projets inscrits au PI 2024-2033 (15 ans)

## ✓ Un soutien gouvernemental pour le maintien d'actifs en recul

- Seulement 2,4 G\$ de prévu au PQI 2024-2034 (vs 3,8 G\$ en 2018)
- Conséquence : seulement 44 % des besoins de maintien d'actifs priorités sont financés au dernier PQI

### Des projets majeurs à financer

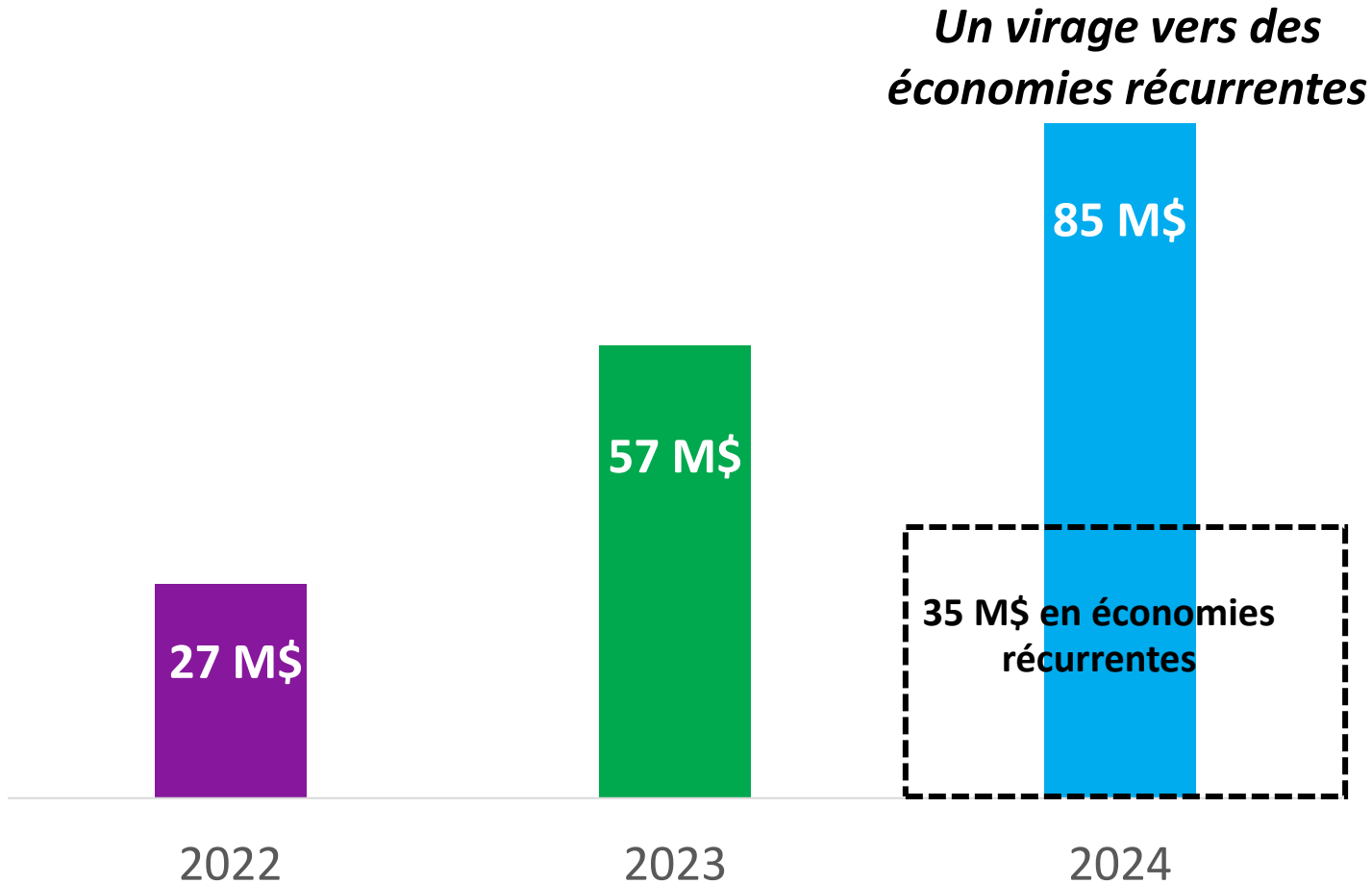
Réno-Systèmes 6	500 M\$
Réno-Infrastructures 4	400 M\$
Modernisation de la ligne verte	
• Remplacement des trains MR73	2,9 G\$
• Complexe Beaugrand	700 M\$
• Modification de l'arrière-gare et du garage Angrignon	300 M\$
Nouveau contrôle de train (L1, L2, L4)	3 G\$
Programme Accessibilité (3 et 4)	570 M\$
Réno-Systèmes 7 et Réno-Infra 8	1,6 G\$



The background features a repeating pattern of light blue arches and circles. Each arch contains a circle of a slightly different shade of blue, creating a rhythmic, architectural feel. The colors range from very light sky blue to a vibrant cerulean blue.

**Un nouveau cycle**

# Nos efforts d'optimisation



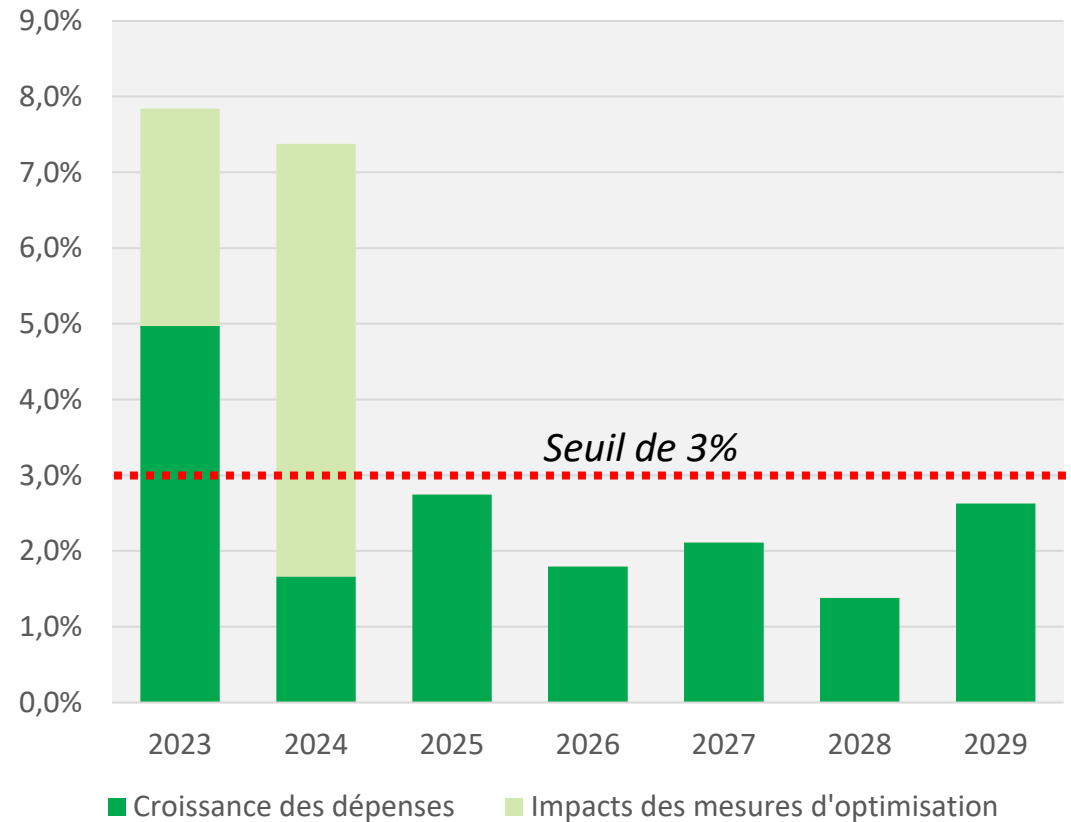
## Mesures prises en 2024 :

- ✓ Diminution de 5 % de la masse salariale
- ✓ Réduction de 2 % du budget de biens et services
- ✓ Ajustement à la baisse du budget d'exploitation spécial de certains projets

*Sans réduction de l'offre de service*

# Un nouveau cycle

## Une croissance des dépenses contrôlée



Note: le service avait été réduit en 2022 et augmenté en 2023

## Nos engagements:

- ✓ 100 M\$ d'économies récurrentes sur 5 ans
- ✓ À service constant, une croissance des dépenses plafonnée à 3 %
  - Une obligation de résultat

# Nos axes d'optimisation



Optimisation des actifs

Taux d'immobiles, stocks, matériels, logiciels et taux d'occupation des espaces



Productivité / efficience

Temps supplémentaire, révision des processus, services et systèmes



Mutualisation interne ou externe

Partage d'effectifs, services et systèmes



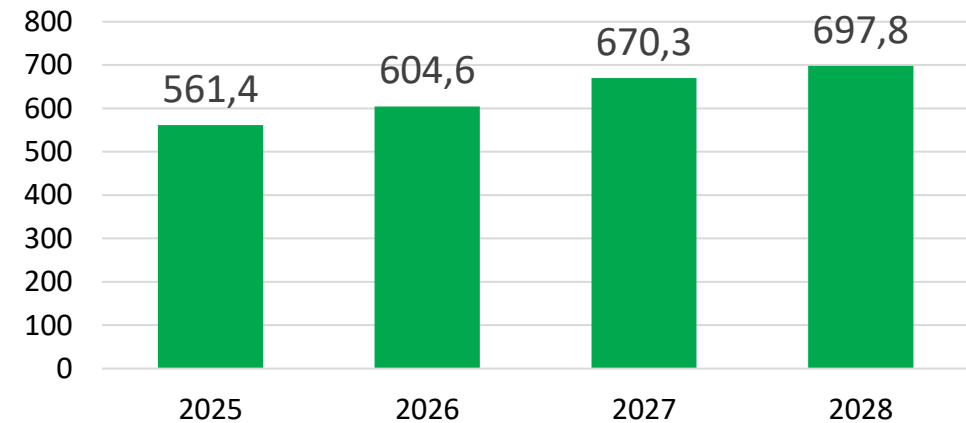
Commercialisation de nos services

Maximisation de notre expertise, de nos capacités et de nos données

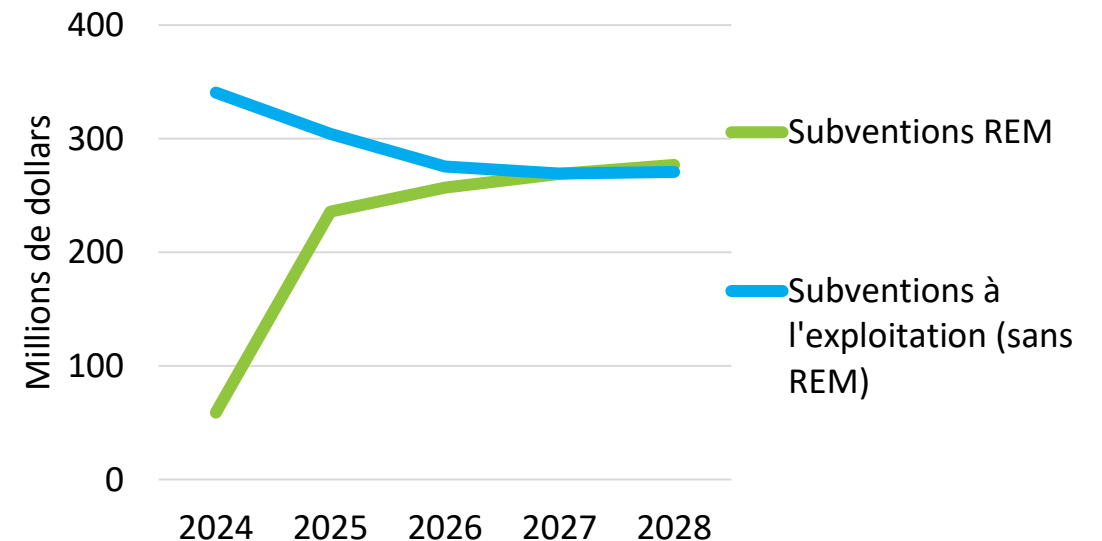
# Un défi important pour Montréal et sa région métropolitaine

- ✓ Un déficit structurel avant 2020
- ✓ Une situation accentuée avec la pandémie et la poursuite du développement (SRB Pie-IX, PLB, REM)
- ✓ Un gouvernement qui priorise ses dépenses et investissements
- ✓ Une pression financière croissante sur les villes

Manque à gagner (ARTM)



Subventions à l'exploitation reçues par l'ARTM





**Pistes de solutions**

# Recommandations liées au cadre financier

## Plus de **prévisibilité**



Conclure les négociations du cadre financier 2025-2029 d'ici l'automne

## Plus de **robustesse**



Augmenter la taxe sur l'immatriculation dans la région de Montréal



Ajout de sources dédiées, inspirées notamment de l'écofiscalité

## De solutions de **transition** pour maintenir les services



Augmenter les revenus du marché du carbone dédiés au transport collectif



Indexer la taxe régionale sur l'essence et les droits d'immatriculation

# Des solutions pour créer plus de prévisibilité

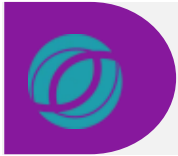


Conclure les négociations du cadre financier 2025-2029 d'ici l'automne

- La prévisibilité est la clef pour permettre aux sociétés de transport de faire des choix financiers optimaux sur le long terme. Aucune entreprise sérieuse ne peut se transformer et rester compétitive si elle ne peut se projeter.
- L'imprévisibilité nuit à la capacité des sociétés de transport de planifier le service, leurs dépenses et la relance du transport collectif.
- Le gouvernement promet depuis 2022 un cadre financier 5 ans pour offrir de la prévisibilité au secteur.
- **La STM demande de la prévisibilité sur ses revenus et s'engage en retour à la prévisibilité de ses dépenses.**



# Des solutions pour créer plus de robustesse



## Augmenter la taxe sur l'immatriculation dans la région de Montréal

- Considérant l'urgence d'agir pour maintenir les services en transport collectif, la Ville ne possède que deux leviers : les taxes foncières et la taxe sur l'immatriculation. Du point de vue de la STM, la taxe sur l'immatriculation est un levier d'écofiscalité préférable à l'augmentation des taxes foncières.



## Ajout de sources dédiées, inspirées notamment de l'écofiscalité

- De nouvelles sources dédiées, et inspirées de l'écofiscalité (taxe kilométrique, taxe sur le stationnement, péage de congestion, etc.), devraient être mises en place. Le cadre financier ne peut dépendre autant des subventions gouvernementales et municipales.
- Des exemples existent et le Québec gagnerait à s'en inspirer. Par exemple, à Vancouver, Translink bénéficie de l'apport d'une taxe sur le stationnement, d'une taxe sur l'électricité et de redevances sur le développement.

# De solutions de transition pour maintenir les services



## Indexer la taxe régionale sur l'essence et le droit d'immatriculation

- Le droit d'immatriculation est de 30 \$ et a été mis en place en 1991. N'ayant jamais été indexé, l'inflation a réduit sa valeur de 50 %.
- La surtaxe sur l'essence est à 3 ¢/litre depuis 2011. Ses revenus ont reculé de 31 % depuis 2011.
- Ensemble, ces deux sources génèrent environ 150 M\$ depuis 2011, mais leur contribution relative au financement du transport en commun a reculé de 8 % à 5 % au fil des années.



## Augmenter les revenus du marché du carbone dédiés au transport collectif

- L'utilisation des fonds associés au rabais à l'achat de véhicules électriques serait une occasion d'augmenter temporairement les revenus liés au transport collectif de 200 M\$.

# Des solutions pour permettre aux OPTC de contribuer au cadre financier



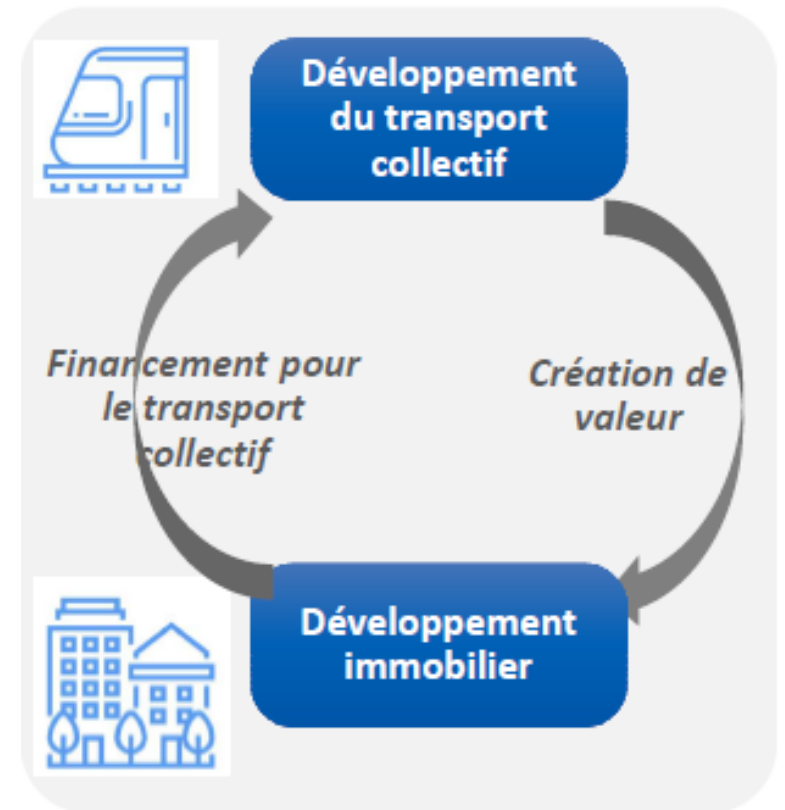
Valoriser les droits aériens et sites résiduels du PLB ou du métro



Se donner des leviers pour réduire les coûts des projets de transport collectif (modes collaboratifs)

## Nos solutions : valoriser les droits aériens et sites résiduels du PLB ou du métro

- Utiliser le développement immobilier comme levier de financement du transport collectif par le biais du codéveloppement immobilier des sites résiduels du PLB.
- Nécessité de lever les obstacles légaux à la génération de revenus au moyen du développement immobilier à proximité du transport collectif.
- Cela permettrait de générer des revenus pour le transport collectif, de construire plus de logements et de stimuler l'achalandage.
- Des autorités de transport de partout dans le monde ont adopté ce modèle.
- Le dossier d'affaires du PLB prévoit 310 M\$ de revenus liés au développement immobilier qui sont requis pour réduire la facture du projet.



## Nos solutions : se donner des leviers pour réduire les coûts des projets de transport collectif

- La STM figure parmi les cinq plus grands donneurs d'ouvrage public au Québec.
- 26,8 G\$ d'investissements prévus sur 15 ans.
- Nos projets doivent pouvoir bénéficier des leviers en approvisionnement prévus dans le projet de loi 62 pour, nous aussi, réaliser nos projets plus vite et à moindre coût.

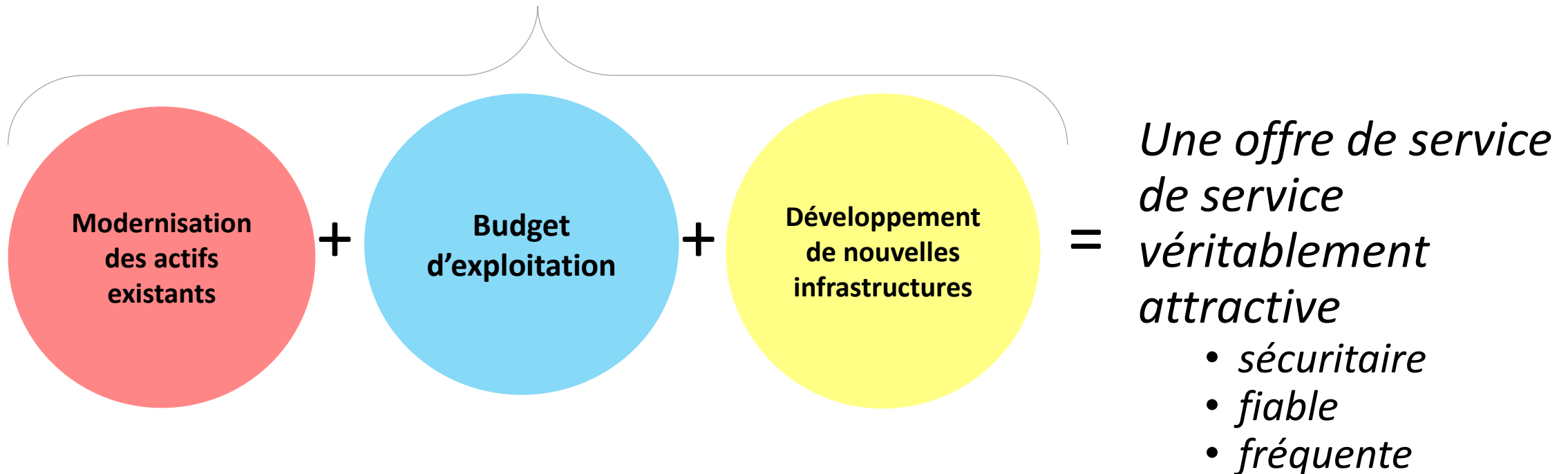
The background features a series of vertical bars of varying heights and shades of blue, from light to dark. Overlaid on these bars are several circles of different sizes and colors, including light blue, medium blue, and dark blue, creating a layered, abstract pattern.

Conclusion

Conclusion

## Vers un nouveau modèle de financement du transport collectif

*S'inspirer des meilleures pratiques pour un modèle intégré et véritablement durable*

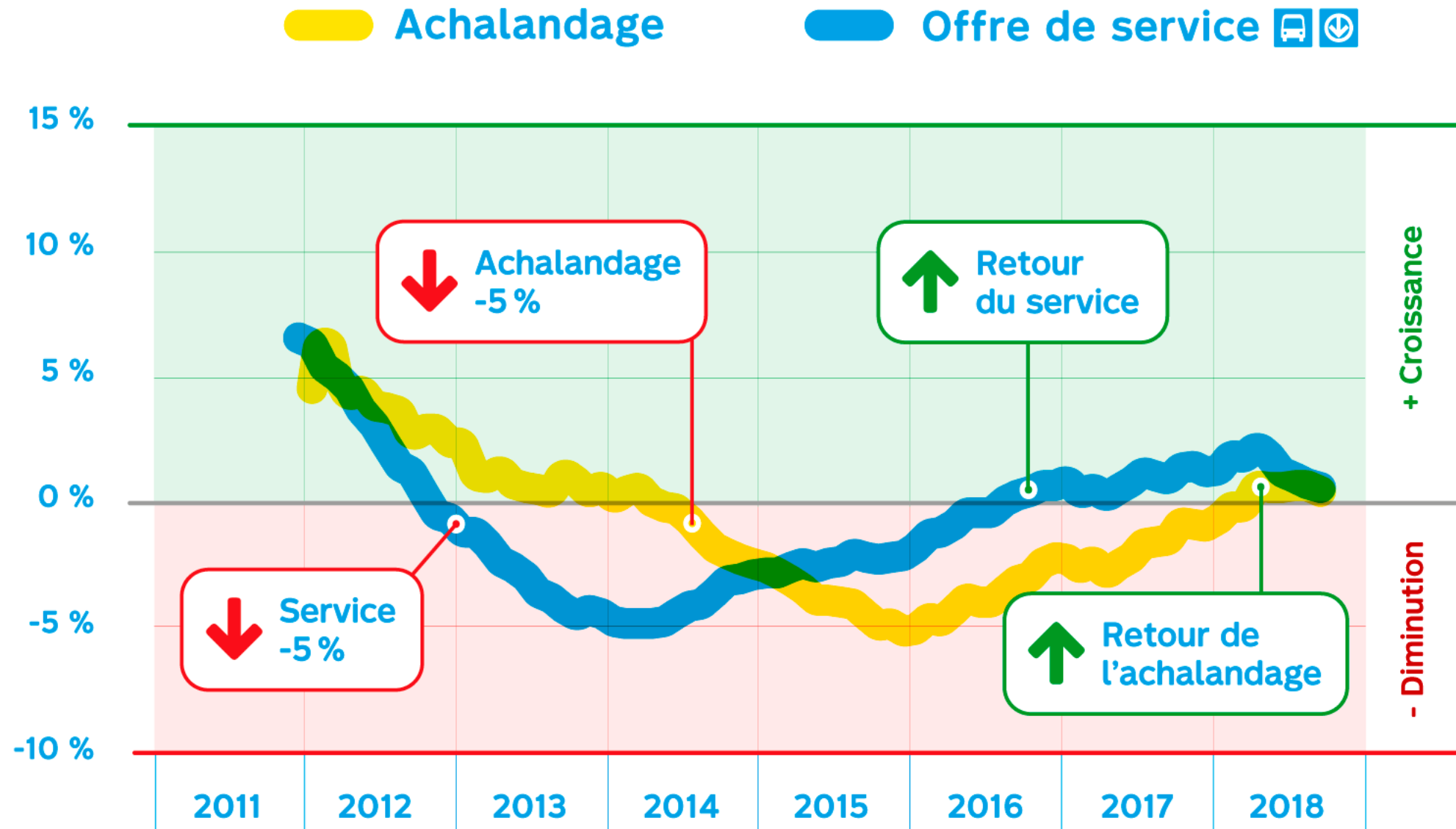


The background features a series of vertical stripes in varying shades of blue. Overlaid on these stripes are several overlapping circles and semi-circles, also in different shades of blue, creating a layered, architectural effect. The word "Annexes" is centered in white text.

# Annexes



# Offre de service et achalandage



# Financement, offre et achalandage

