



PROFIL | SOCIO ÉCONOMIQUE

TERRITOIRE DU PME-MTL Centre-Ville



Ce profil socioéconomique
est une publication de
Montréal en statistiques
Division de l'intelligence économique
Service du développement économique
Ville de Montréal
2024

SECTION 1 - PROFIL SOCIODÉMOGRAPHIQUE

Population totale	4
Évolution de la population	
Population par grands groupes d'âge	
Logements privés occupés.....	5
Types de construction et modes d'occupation des logements	
Coûts d'habitation	
Connaissance des langues officielles.....	6
Identité autochtone et immigration.....	6
Statut d'immigrant et périodes d'immigration	
Éducation.....	6
Niveau de scolarité et domaines d'études	
Marché du travail	7
Situation d'activité	
Profession	
Catégories de travailleurs	
Lieu de travail	
Modes de transport utilisés et durée du navettage	
Revenu et coût de la vie	9
Revenu total et revenu d'emploi	
Dépenses annuelles moyennes des ménages	

SECTION 2 - PROFIL ÉCONOMIQUE

Emploi total	10
Évolution de l'emploi sur le territoire	
Emplois par secteurs économiques	
Variation de l'emploi par secteurs économiques	
Établissements d'affaires.....	15
Évolution du nombre d'établissements d'affaires sur le territoire	
Établissements par secteurs économiques	
Portrait sommaire du commerce de rue	17
Construction	17
Grands chantiers en cours	
Mises en chantier résidentielles	

ANNEXE

Répartition spatiale des emplois des principaux secteurs économiques du territoire	14
Emplois par secteurs économiques détaillés.....	15
Variation de l'emploi par secteurs économiques détaillés	16
Établissements d'affaires par secteurs économiques détaillés	17
Variation des établissements par secteurs économiques détaillés	18



SECTION 1 - PORTRAIT SOCIODÉMOGRAPHIQUE

POPULATION TOTALE • GROUPES D'ÂGE

La population du Centre-Ville s'est accrue de 5,4 % entre 2016 et 2021

Le Centre-Ville a enregistré une croissance démographique de 5,4 % entre 2016 et 2021 et compte 21 671 habitants de plus qu'il y a cinq ans. Ainsi, en 2021, on recensait 425 627 habitants dans le secteur, soit 21,2 % de la population totale de l'agglomération de Montréal.

L'agglomération de Montréal a, pour sa part, enregistré une croissance démographique de 3,2 % entre 2016 et 2021.

Évolution de la population, Centre-Ville et agglomération de Montréal, 2016-2021

	Centre-Ville	Agglomération de Montréal
Population totale en 2016	403 956	1 942 044
Population totale en 2021	425 627	2 004 265
Croissance de 2016-2021 (en nombre)	21 671	62 221
Taux de croissance de 2016-2021 (en %)	5,4	3,2

Source : Statistique Canada, Recensements de la population, 2016 et 2021.

Le secteur s'est, ainsi, densifié par rapport au recensement précédent

Les 425 627 habitants du Centre-Ville sont répartis sur un territoire d'une superficie totale de 54,0 km². Ainsi, la densité de population au recensement de 2021 s'est établie à 7 888 personnes au kilomètre carré. À titre comparatif, on dénombrait un peu moins de 7 500 habitants au kilomètre carré sur le territoire en 2016.

Superficie du territoire et densité de population, Centre-Ville et agglomération de Montréal, 2021

	Centre-Ville	Agglomération de Montréal
Superficie (en km ²)	54,0	498,3
Densité (personnes au km ²)	7 888	4 022

Source : Statistique Canada, Recensement de la population, 2021.

Les personnes en âge de travailler comptent pour plus de 72 % de la population du Centre-Ville

La population du Centre-Ville est composée de :

- 12,6 % d'enfants de moins de 15 ans;
- 72,4 % de personnes en âge de travailler (population âgée de 15 à 64 ans);
- et de 15,0 % d'âinés, âgés de 65 ans et plus.

Le Centre-Ville compte, ainsi, une plus forte proportion de personnes en âge de travailler que ce qui est observé à l'échelle de l'agglomération.

La moyenne d'âge de la population résidant dans le Centre-Ville, moins élevée que dans l'ensemble de l'agglomération, s'établit à un peu plus de 39 ans.

Population totale selon les grands groupes d'âge, Centre-Ville et agglomération de Montréal, 2021

	Centre-Ville		Agglomération de Montréal	
	Total	%	Total	%
Population totale selon l'âge	425 625	100,0	2 004 265	100,0
0 à 14 ans	53 475	12,6	309 765	15,5
15 à 64 ans	308 265	72,4	1 343 175	67,0
15 à 24 ans	64 450	15,1	237 550	11,9
25 à 34 ans	90 940	21,4	323 245	16,1
35 à 64 ans	152 885	35,9	782 385	39,0
65 ans et plus	63 890	15,0	351 325	17,5
Âge moyen	39,3	--	41,0	--

Source : Statistique Canada, Recensement de la population, 2021.

Près de 4 % des ménages du Centre-Ville sont composés de 5 personnes ou plus

On dénombrait 215 650 ménages dans le Centre-Ville, composés pour la plupart de 2 à 4 personnes.

Les personnes vivant seules comptent pour 47,5 % des ménages recensés dans le secteur, proportion nettement supérieure à ce qui est enregistré dans l'ensemble de l'agglomération.

Les ménages composés de 5 personnes ou plus comptent, quant à eux, pour 3,9 % des ménages résidant dans le secteur. Dans l'agglomération, cette proportion s'élève à 6,0 %.

Ménages privés selon la taille, Centre-Ville et agglomération de Montréal, 2021

	Centre-Ville		Agglomération de Montréal	
	Total	%	Total	%
Ménages privés selon la taille	215 650	100,0	910 360	100,0
1 personne	102 380	47,5	367 395	40,4
2 à 4 personnes	104 900	48,6	488 135	53,6
5 personnes ou plus	8 360	3,9	54 825	6,0
Taille moyenne des ménages	1,9	--	2,2	--

Source : Statistique Canada, Recensement de la population, 2021.



Les appartements constituent le type de logement le plus courant dans le Centre-Ville

On dénombrait, 215 650 logements sur le territoire du Centre-Ville. Les appartements dans des immeubles, qui constituent le type de logement le plus répandu dans le secteur, comptent pour 85,2 % de toutes les unités de logement recensées. Les maisons individuelles, attenantes ou non, comptent, quant à elles, pour près de 7 % des logements du secteur, proportion nettement inférieure à celle enregistrée à l'échelle de l'agglomération (18,4%).

Les logements du Centre-Ville sont généralement un peu plus petits que ce qui est observé dans l'ensemble de l'agglomération et comptent, en moyenne, 4,1 pièces.

À noter que selon la Norme nationale d'occupation élaborée par la SCHL, qui prévoit un maximum de deux personnes par chambre à coucher, près de 9 % des logements du secteur sont considérés de taille non convenable pour leurs occupants.

Caractéristiques des logements privés, Centre-Ville et agglomération de Montréal, 2021

	Centre-Ville		Agglomération de Montréal	
	Total	%	Total	%
Logements privés occupés selon le type de construction	215 650	100,0	910 360	100,0
Maison individuelle non attenante	3 980	1,8	100 620	11,1
Maison attenante	10 535	4,9	66 600	7,3
Appartement ou plain-pied dans un duplex	16 685	7,7	110 435	12,1
Appartement dans un immeuble	183 825	85,2	628 820	69,1
Autres types de logements	620	0,3	3 880	0,4
Nombre moyen de pièces par logement	4,1	--	4,7	--
Logement de taille non convenable	19 265	8,9	75 470	8,3

Source : Statistique Canada, Recensement de la population, 2021.

Les logements privés du Centre-Ville sont occupés majoritairement par des ménages locataires

Près de 71 % des logements recensés, soit 152 295 en tout, sont occupés par des ménages locataires et 29,4 % par des ménages propriétaires.

Par ailleurs, 26,9 % des logements situés dans le secteur sont des logements en copropriété (condominium), faisant partie d'un complexe résidentiel. Cette proportion s'élève à 21,2 % à l'échelle de l'agglomération.

Logements privés selon le mode d'occupation, Centre-Ville et agglomération de Montréal, 2021

	Centre-Ville		Agglomération de Montréal	
	Total	%	Total	%
Logements privés selon le mode d'occupation	215 650	100,0	910 360	100,0
Ménages propriétaires	63 365	29,4	360 120	39,6
Copropriétaires	58 060	26,9	192 990	21,2
Ménages locataires	152 295	70,6	550 235	60,4

Source : Statistique Canada, Recensement de la population, 2021.

Les coûts d'habitation sont plus élevés dans le Centre-Ville que dans l'ensemble de l'agglomération

La valeur moyenne des logements du Centre-Ville, qui sont occupés par des ménages propriétaires, est supérieure à celle enregistrée à l'échelle de l'agglomération et s'élève à 840 091 \$.

Les frais de logement mensuels moyens des ménages, eux aussi, plus élevés dans le Centre-Ville que dans l'ensemble de l'agglomération, se chiffrent à 1 137 \$ pour les ménages locataires et à 1 888 \$ pour les ménages propriétaires. Ainsi, près de 27 % des ménages résidant dans le secteur déclarent consacrer 30 % ou plus de leur revenu aux frais de logement.

Le Centre-Ville compte, par ailleurs, 10,8 % de ménages ayant des besoins impérieux en matière de logement. Il s'agit de ménages dont le logement est jugé inadéquat et inabordable et dont le niveau de revenu est insuffisant pour payer les frais d'un logement approprié à leur situation.

Coûts d'habitation et situation des ménages, Centre-Ville et agglomération de Montréal, 2021

	Centre-Ville		Agglomération de Montréal	
	Total	%	Total	%
Valeur moyenne des logements occupés par des ménages propriétaires (en \$)	840 091	--	638 000	--
Frais de logement mensuels moyens des ménages propriétaires (en \$)	1 888	--	1 572	--
Frais de logement mensuels moyens des ménages locataires (en \$)	1 137	--	987	--
Ménages consacrant 30 % ou plus de leur revenu aux frais de logement	57 195	26,5	186 350	20,5
Ménages ayant des besoins impérieux en matière de logement	21 420	10,8	87 945	10,0

Source : Statistique Canada, Recensement de la population, 2021.



Plus des trois quarts de la population du secteur parle français

Dans le secteur du Centre-Ville, 12,7 % de la population ne parle que le français. Les personnes aptes à soutenir une conversation à la fois en français et en anglais comptent, quant à elles, pour 64,4 % de la population du secteur. Ainsi, 77,1 % de la population du Centre-Ville parle français. Dans l'ensemble de l'agglomération, cette proportion s'élève à 84,4 %.

On recense également, dans cette population, 21,0 % d'unilingues anglophones et 1,9 % de personnes qui ne parlent ni français, ni anglais.

Les immigrants comptent pour un peu plus du tiers de la population du Centre-Ville

La population du Centre-Ville est principalement composée de 52,6 % de non-immigrants – dont près de 1 % sont des autochtones – et de 33,4 % d'immigrants.

Un peu plus de 22 % des immigrants recensés dans le Centre-Ville sont des immigrants de longue date, qui résident au Canada depuis plus de 30 ans. Les immigrants récents comptent, quant à eux, pour 23,2 % de l'ensemble des immigrants recensés dans le secteur.

On compte également 14,0 % de résidents non permanents dans la population du Centre-Ville. Il s'agit de personnes qui sont titulaires d'un permis de travail ou d'un permis d'études ou qui ont demandé le statut de réfugié. À l'échelle de l'agglomération, la proportion de résidents non permanents dans la population totale s'élève à 7,1 %.

La grande majorité de la population du secteur détient un diplôme d'études collégiales ou universitaires

La proportion de la population âgée de 15 ans et plus détenant un diplôme d'études postsecondaires s'élève à près de 75 % dans le Centre-Ville. On y retrouve 202 095 diplômés universitaires (55,6 %) ainsi que 69 275 personnes qui ont un diplôme d'un collège, d'un cégep ou d'un autre établissement non universitaire (19,1 %).

Il est à noter que ces proportions sont plus élevées dans le groupe de population âgée de 25 à 64 ans qui compte 65,4 % de diplômés universitaires et 18,3 % de personnes ayant complété des études postsecondaires non universitaires.

À l'échelle de l'agglomération, près de 50 % des personnes âgées de 25 à 64 ans détiennent un diplôme universitaire et 25,9 % ont complété des études au niveau collégial.

Population totale selon la connaissance des langues officielles, Centre-Ville et agglomération de Montréal, 2021

	Centre-Ville		Agglomération de Montréal	
	Total	%	Total	%
Population totale	421 045	100,0	1 980 015	100,0
Français seulement	53 325	12,7	486 845	24,6
Anglais seulement	88 515	21,0	262 290	13,2
Français et anglais	271 180	64,4	1 185 025	59,8
Ni français, ni anglais	8 020	1,9	45 860	2,3

Source : Statistique Canada, Recensement de la population, 2021.

Population totale selon le statut d'immigrant, Centre-Ville et agglomération de Montréal, 2021

	Centre-Ville		Agglomération de Montréal	
	Total	%	Total	%
Population totale	416 630	100,0	1 959 355	100,0
Non-immigrants	219 135	52,6	1 168 390	59,6
Population ayant une identité autochtone	3 280	0,8	16 670	0,9
Immigrants	139 155	33,4	652 725	33,3
Résidents non permanents	58 350	14,0	138 240	7,1
Immigrants selon la période d'immigration	139 155	100,0	652 725	100,0
Avant 1990	31 045	22,3	177 965	27,3
De 1991 à 2015	75 825	54,5	360 660	55,3
De 2016 à 2021 (Immigrants récents)	32 275	23,2	114 105	17,5

Source : Statistique Canada, Recensement de la population, 2021.

Population selon la scolarité, Centre-Ville et agglomération de Montréal, 2021

	Centre-Ville		Agglomération de Montréal	
	Total	%	Total	%
Population de 15 ans et plus selon le niveau de scolarité	363 255	100,0	1 650 135	100,0
Aucun certificat ou diplôme	31 045	8,5	247 460	15,0
Diplôme d'études secondaires	60 830	16,7	319 760	19,4
Diplôme d'études postsecondaires non universitaires	69 275	19,1	407 010	24,7
Certificat, diplôme ou grade universitaire	202 095	55,6	675 905	41,0
Population de 25 à 64 ans selon le niveau de scolarité	241 185	100,0	1 097 000	100,0
Diplôme d'études postsecondaires non universitaires	44 230	18,3	284 580	25,9
Certificat, diplôme ou grade universitaire	157 855	65,4	547 395	49,9

Source : Statistique Canada, Recensement de la population, 2021.



Commerce, gestion et administration publique en tête de liste des diplômés d'études détenus par la population de 15 ans et plus

Plus de 21 % de la population de 15 ans et plus ayant complété des études postsecondaires détient un diplôme en commerce, gestion et administration publique.

Le Centre-Ville compte également bon nombre de diplômés en sciences sociales et de comportements, et droit ainsi qu'en architecture, génie et métiers connexes qui comptent, respectivement, pour 16,8 % et 14,2 % de l'ensemble.

Population de 15 ans et plus selon le domaine d'études, Centre-Ville et agglomération de Montréal, 2021

	Centre-Ville		Agglomération de Montréal	
	Total	%	Total	%
Diplômés de 15 ans et plus selon le domaine d'études	271 380	100,0	1 082 920	100,0
Commerce, gestion et administration publique	57 130	21,1	248 890	23,0
Sciences sociales et de comportements, et droit	45 670	16,8	157 220	14,5
Architecture, génie et métiers connexes	38 600	14,2	173 380	16,0
Autres domaines d'études	129 980	47,9	503 420	46,5

Source : Statistique Canada, Recensement de la population, 2021.

La majorité de la population de 15 ans et plus du secteur occupe un emploi

Un peu plus de 68 % de la population de 15 ans et plus résidant dans le Centre-Ville fait partie de la population active qui regroupe à la fois les personnes en emploi et les chômeurs.

Le taux d'emploi de cette population, soit la part des personnes en emploi dans l'ensemble, s'établit à 60,5 %. Le taux de chômage des 15 ans et plus du Centre-Ville s'élève, quant à lui, à 11,4 %, taux supérieur à celui enregistré à l'échelle de l'agglomération.

Situation d'activité de la population de 15 ans et plus, Centre-Ville et agglomération de Montréal, 2020

	Centre-Ville		Agglomération de Montréal	
	Total	%	Total	%
Population de 15 ans et plus	363 255	100,0	1 650 135	100,0
Population active	248 130	--	1 081 640	65,5
Personnes occupées	219 880	--	971 245	58,9
Chômeurs	28 235	--	110 395	6,7
Taux d'activité	--	68,3	--	65,5
Taux d'emploi	--	60,5	--	58,9
Taux de chômage	--	11,4	--	10,2
Population de 15 ans et plus selon la profession	240 280	100,0	1 050 125	100,0
Vente et services	54 035	22,5	263 050	25,0
Affaires, finance et administration	47 030	19,6	207 665	19,8
Enseignement, droit et services sociaux, communautaires et gouvernementaux	37 615	15,7	140 505	13,4
Autres professions	101 600	42,3	438 910	41,8

Source : Statistique Canada, Recensement de la population, 2021.

Plus de 16 % des travailleurs résidant dans le Centre-Ville sont des travailleurs autonomes

Un peu plus de 64 % des travailleurs qui résident dans le Centre-Ville sont des salariés occupant des postes à temps plein. Ceux qui occupent des postes temporaires représentent, quant à eux, un peu plus de 19 % de la main-d'œuvre résidante.

On dénombre, par ailleurs, 38 810 travailleurs autonomes dans la population du Centre-Ville. Ils comptent pour 16,2 % de la population active résidant dans le secteur. À l'échelle de l'agglomération, cette proportion s'élève à 13,6 %.

Population active de 15 ans et plus selon la catégorie de travailleurs, Centre-Ville et agglomération de Montréal, 2020

	Centre-Ville		Agglomération de Montréal	
	Total	%	Total	%
Population de 15 ans et plus	240 280	100,0	1 050 125	100,0
Employé	201 475	83,9	907 745	86,4
Poste permanent	154 750	64,4	741 835	70,6
Poste temporaire (1 an ou plus)	20 420	8,5	69 690	6,6
Poste occasionnel, saisonnier ou à court terme	26 295	10,9	96 225	9,2
Travailleur autonome	38 810	16,2	142 380	13,6

Source : Statistique Canada, Recensement de la population, 2021.



Les résidents du Centre-Ville qui occupent un emploi à l'extérieur de l'agglomération de Montréal sont peu nombreux

Près de 92 % des travailleurs résidant dans le Centre-Ville occupent un emploi dans un arrondissement de la ville de Montréal ou dans une des villes liées de l'agglomération.

Ceux qui travaillent dans une autre région du Québec (située dans la RMR de Montréal ou non), ou encore dans une autre province canadienne comptent, quant à eux, pour 8,5 % de l'ensemble.

Près 40 % des déplacements entre le domicile et le lieu de travail se font en automobile

Près de 40 % des travailleurs recensés dans le Centre-Ville utilisent une automobile - à titre de conducteur ou de passager - pour se rendre au travail. Ceux qui se déplacent en transport en commun comptent pour 32,9 % de l'ensemble.

Les modes de transport actif, soit la marche et le vélo sont, quant à eux, utilisés par 24,5 % des travailleurs résidant dans le secteur, proportion nettement supérieure à celle enregistrée à l'échelle de l'agglomération (12,3 %).

Le trajet domicile-travail dure 45 minutes ou plus pour 16 % des résidents du secteur

La durée du trajet entre le domicile et le lieu de travail varie d'un individu à l'autre, mais pour 37,7 % des travailleurs résidant dans le Centre-Ville, elle se situe entre 15 et 30 minutes.

Les personnes pour qui le trajet dure plus de 45 minutes comptent, quant à eux, pour 16,0 % des travailleurs résidant dans le secteur.

Le revenu moyen d'emploi des 15 ans et plus du territoire s'élève à un peu plus de 92 300 \$

Près des deux tiers des bénéficiaires d'un revenu d'emploi recensés dans le Centre-Ville ont un revenu inférieur à 30 000 \$ (50,2 %) ou se situant entre 30 000 \$ et 50 000 \$ (15,7 %).

Le revenu moyen d'emploi des travailleurs âgés de 15 ans et plus résidant dans le secteur s'établissait, au dernier recensement, à 92 305 \$ alors qu'il s'élevait à près de 49 000 \$ à l'échelle de l'agglomération.

On note, par ailleurs, que 12,2 % des travailleurs ont déclaré un revenu d'emploi de 100 000 \$ et plus. À l'échelle de l'agglomération, cette proportion s'élève à 10,0 %.

Population active de 15 ans et plus selon le lieu de travail, Centre-Ville et agglomération de Montréal, 2021

	Centre-Ville		Agglomération de Montréal	
	Total	%	Total	%
Population selon le lieu de travail	114 110	100,0	580 035	100,0
Dans une ville de l'agglomération de Montréal	104 485	91,6	519 210	89,5
Dans une autre ville au Québec (hors de l'agglomération de Montréal)	8 985	7,9	58 865	10,1
Dans une autre province ou territoire	640	0,6	1 955	0,3

Source : Statistique Canada, Recensement de la population, 2021.

Modes transport utilisés pour se rendre au travail et durée du navettage, Centre-Ville et agglomération de Montréal, 2021

	Centre-Ville		Agglomération de Montréal	
	Total	%	Total	%
Population selon le mode de transport utilisé pour se rendre au travail	129 535	100,0	669 150	100,0
Automobile, camion ou fourgonnette	51 745	39,9	395 615	59,1
Transport en commun	42 625	32,9	177 860	26,6
À pied	24 240	18,7	61 160	9,1
Bicyclette	7 520	5,8	21 435	3,2
Autre moyen	3 385	2,6	13 090	2,0
Population selon la durée du trajet pour se rendre au travail	129 535	100,0	669 150	100,0
Moins de 15 minutes	25 190	19,4	125 240	18,7
15 à 29 minutes	48 780	37,7	241 005	36,0
30 à 44 minutes	34 760	26,8	176 925	26,4
45 à 59 minutes	11 695	9,0	67 635	10,1
60 minutes et plus	9 105	7,0	58 350	8,7

Source : Statistique Canada, Recensement de la population, 2021.

Statistiques du revenu d'emploi, population de 15 ans et plus, Centre-Ville et agglomération de Montréal, 2020

	Centre-Ville		Agglomération de Montréal	
	Total	%	Total	%
Population ayant un revenu d'emploi par tranches de revenu	259 385	100,0	1 155 055	100,0
Moins de 30 000 \$	130 145	50,2	547 385	47,4
30 000 \$ à 49 999 \$	40 635	15,7	210 965	18,3
50 000 \$ à 79 999 \$	40 480	15,6	203 370	17,6
80 000 \$ à 99 999 \$	16 390	6,3	77 700	6,7
100 000 \$ et plus	31 730	12,2	115 645	10,0
Revenu d'emploi moyen (en \$)	92 305	--	48 760	--

Source : Statistique Canada, Recensement de la population, 2021.



SECTION 1 - PORTRAIT SOCIODÉMOGRAPHIQUE

REVENU TOTAL • DÉPENSES DES MÉNAGES

Dans le Centre-Ville, les hommes gagnent, en moyenne, 23 000 \$ de plus que les femmes

En 2020, le revenu moyen de la population de 15 ans et plus du Centre-Ville s'élevait à 61 570 \$.

Il est à noter qu'un écart de plus de 23 000 \$ est enregistré entre le revenu moyen des hommes (73 015 \$) et celui des femmes (49 968 \$) du secteur. À l'échelle de l'agglomération, cet écart s'élève à près de 13 300 \$.

Revenu total moyen, Centre-Ville et agglomération de Montréal, 2020

	Centre-Ville	Agglomération de Montréal
	\$	\$
Population de 15 ans et plus	61 570	53 250
Hommes de 15 ans et plus	73 015	60 050
Femmes de 15 ans et plus	49 968	46 760

Source : Statistique Canada, Recensement de la population, 2021.

Près de 28 % des ménages du Centre-Ville ont déclaré un revenu de 100 000 \$ et plus en 2020

Plus 40 % des ménages dénombés dans le Centre-Ville ont un revenu inférieur à 25 000 \$ (19,7 %) ou se situant entre 25 000 \$ et 50 000 \$ (22,6 %). À l'opposé, 27,6 % des ménages du secteur ont déclaré avoir un revenu supérieur à 100 000 \$ au dernier recensement.

À noter que les prestations d'urgence (transferts gouvernementaux), dont a bénéficié une forte proportion de la population pendant la pandémie, ont contribué à faire augmenter, de manière considérable, les revenus de certains particuliers. Cette hausse étant liée à des facteurs circonstanciels, peut ne pas avoir perduré au cours des années subséquentes.

Revenu des ménages, Centre-Ville et agglomération de Montréal, 2020

	Centre-Ville		Agglomération de Montréal	
	Total	%	Total	%
Nombre de ménages privés ayant un revenu	215 650	100,0	910 360	100,0
Moins de 25 000 \$	42 550	19,7	129 900	14,3
25 000 \$ à 49 999 \$	48 715	22,6	206 925	22,7
50 000 \$ à 79 999 \$	44 130	20,5	203 720	22,4
80 000 \$ à 99 999 \$	20 845	9,7	99 770	11,0
100 000 \$ et plus	59 425	27,6	270 045	29,7
Revenu total moyen (en \$)	98 471	--	92 700	--

Source : Statistique Canada, Recensement de la population, 2021.

Les frais de logement comptent pour plus de 20 % du budget des ménages du Centre-Ville

Sur une moyenne de 89 608 \$ dépensés annuellement par les ménages du Centre-Ville, près de 18 400 \$, soit 20,5 % du total, sont consacrés aux frais de logement.

Les impôts personnels constituent également une part importante du budget des ménages du secteur et comptent pour 18,9 % de leurs dépenses globales.

Les deux autres postes de dépenses les plus significatifs, qui sont le transport et l'alimentation, comptent, quant à eux, pour 12,9 % et 12,3 % du budget des ménages du Centre-Ville.

Dépenses annuelles moyennes des ménages, Centre-Ville et agglomération de Montréal, 2022

	Centre-Ville		Agglomération de Montréal	
	\$	%	\$	%
Dépenses moyennes	89 608	100,0	85 783	100,0
Consommation courante	65 507	73,1	62 595	73,0
Alimentation	10 995	12,3	10 531	12,3
Logement	18 397	20,5	17 495	20,4
Dépenses courantes	4 888	5,5	4 678	5,5
Ameublement	2 278	2,5	2 190	2,6
Vêtements	3 513	3,9	3 342	3,9
Transport	11 557	12,9	11 063	12,9
Soins de santé	3 212	3,6	3 100	3,6
Soins personnels	1 385	1,5	1 326	1,5
Loisirs	4 055	4,5	3 916	4,6
Matériel de lecture et autres imprimés	158	0,2	150	0,2
Éducation	1 216	1,4	1 131	1,3
Produits de tabac et boissons alcoolisées	2 073	2,3	1 965	2,3
Jeux de hasard	176	0,2	172	0,2
Dépenses diverses	1 603	1,8	1 536	1,8
Impôts personnels	16 921	18,9	16 283	19,0
Paievements d'assurance individuelle et cotisations de retraite	5 856	6,5	5 625	6,6
Dons en argent et contributions	1 324	1,5	1 280	1,5

Source : PCensus, CanEx 2022. Calculs : Montréal en statistiques, Ville de Montréal.

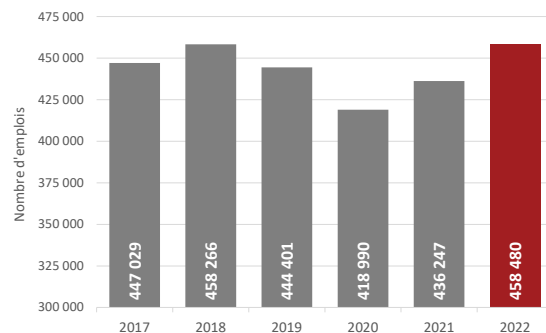


Près de 42 % des emplois de l'agglomération de Montréal sont localisés dans le Centre-Ville

Selon les estimations basées sur les données du registre des entreprises de Statistique Canada, on dénombrait 458 480 emplois dans le Centre-Ville en 2022, ce qui représente 41,8 % des 1,1 million d'emplois dénombrés dans l'ensemble de l'agglomération de Montréal.

Le nombre d'emplois recensés en 2022 constitue un nouveau record pour le marché du travail du Centre-Ville, qui dépasse, ainsi, le sommet de 458 266 emplois atteint en 2018.

Évolution de l'emploi, Centre-Ville, 2017-2022



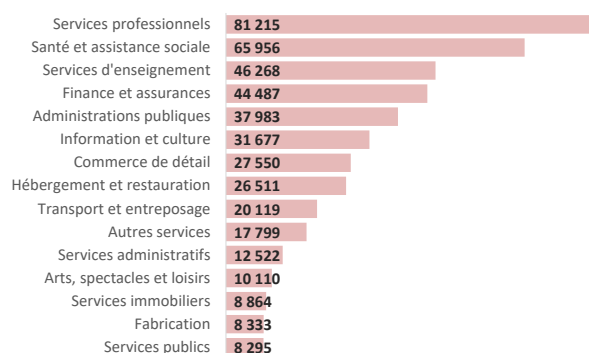
Source : Estimations de la Chaire en innovation et développement régional de HEC Montréal.

Les services professionnels comptent plus de 81 000 emplois dans le Centre-Ville

Le secteur des services professionnels se positionne au premier rang des secteurs d'activités du Centre-Ville. Il compte 81 215 emplois, soit 17,7 % de l'ensemble des emplois du territoire.

Le secteur de la santé et de l'assistance sociale (65 956 emplois) et celui des services d'enseignement (42 268 emplois) qui regroupent, ensemble, près de 25 % des travailleurs recensés, constituent les deux autres principaux secteurs d'activités du Centre-Ville.

Nombre d'emplois dans les quinze principaux secteurs d'activités du Centre-Ville, 2022



Source : Estimations de la Chaire en innovation et développement régional de HEC Montréal.

L'industrie de la fabrication d'aliments constitue le principal sous-secteur des industries manufacturières dans le Centre-Ville

Dans le Centre-Ville, seulement quatre sous-secteurs des industries manufacturières comptaient plus de 1 000 emplois en 2022.

Près de 26 % des travailleurs du secteur manufacturier dans le Centre-Ville, soit 2 153 au total, occupent un emploi dans l'industrie de la fabrication d'aliments.

Les sous-secteurs de la fabrication de vêtements, de la fabrication de papiers et celui des activités diverses de fabrication comptent, eux aussi, bon nombre d'emplois dans le secteur. Ils regroupent, ensemble, un peu plus de 41 % des travailleurs du secteur de la fabrication dans le Centre-Ville.

Nombre d'emplois dans les quinze principaux sous-secteurs de la fabrication du Centre-Ville, 2022



Source : Estimations de la Chaire en innovation et développement régional de HEC Montréal.



SECTION 2 - PROFIL ÉCONOMIQUE ÉVOLUTION DE L'EMPLOI

Le Centre-Ville compte près de 11 500 emplois de plus en 2022 qu'en 2017

L'emploi a augmenté sur le territoire du Centre-Ville, entre 2017 et 2022, passant de 447 029 à 458 480 (+ 11 451 emplois). Comme partout ailleurs, le Centre-Ville a enregistré d'importantes pertes d'emploi en 2020, mais son marché du travail a repris de la vigueur par la suite. Ainsi, le nombre d'emplois comptabilisés dans le Centre-Ville en 2022 est supérieur au niveau prépandémique.

Il est à noter que les principaux secteurs d'activité du Centre-Ville, soit les services professionnels et les soins de santé, ont été très peu affectés par la pandémie.

Variation de l'emploi, Centre-Ville et agglomération de Montréal, 2017-2022

	Centre-Ville	Agglomération de Montréal
Emploi total en 2017	447 029	1 098 415
Emploi total en 2020	418 990	1 019 044
Emploi total en 2022	458 480	1 096 725
Variation de 2017 à 2022 (en nombre)	11 451	-1 690
Variation de 2017 à 2022 (en %)	2,6	-0,2

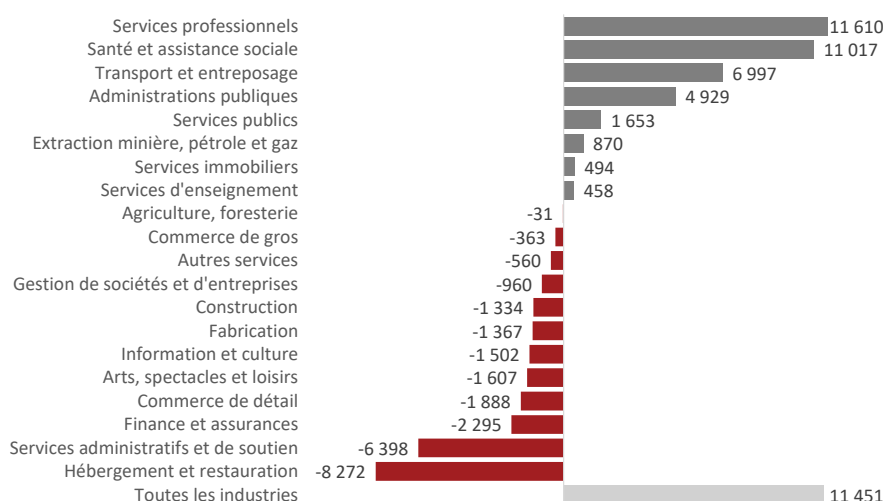
Source : Estimations de la Chaire en innovation et développement régional de HEC Montréal.
Compilation : Montréal en statistiques, Ville de Montréal.

Une forte augmentation du nombre d'emplois a été enregistrée dans le secteur des services professionnels entre 2017 et 2022

Le nombre d'emplois a augmenté dans plusieurs secteurs d'activités sur le territoire du Centre-Ville au cours des dernières années. C'est le cas, notamment des entreprises du secteur des services professionnels qui comptaient 11 610 emplois de plus en 2022 qu'en 2017.

À l'inverse, certains secteurs d'activités ont enregistré de lourdes pertes au cours de cette période. Le secteur de l'hébergement et de la restauration ainsi que celui des services administratifs et de soutien ont, ainsi, affiché des pertes respectives de 8 272 emplois et de 6 398 emplois entre 2017 et 2022.

Variation de l'emploi par secteurs d'activités, Centre-Ville, 2017-2022



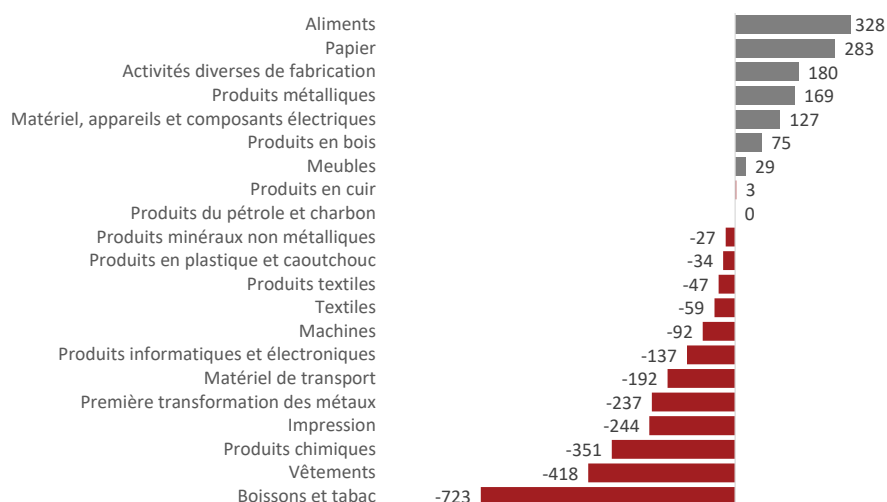
Source : Estimations de la Chaire en innovation et développement régional de HEC Montréal.
Compilation : Montréal en statistiques, Ville de Montréal.

Entre 2017 et 2022, le nombre d'emplois a augmenté de façon significative dans l'industrie de la fabrication d'aliments

Plusieurs sous-secteurs de la fabrication ont affiché une croissance de l'emploi au cours de la période allant de 2017 à 2022. C'est le cas, notamment, de l'industrie de la fabrication d'aliments qui compte 328 emplois de plus en 2022 qu'en 2017.

À l'opposé, l'industrie de la fabrication de boissons et du tabac qui a accusé le plus fort recul au sein du secteur manufacturier comptait 723 emplois de moins en 2022 que ce qui avait été enregistré en 2017. Le secteur de la fabrication de vêtements a également subi une perte importante équivalant à 418 emplois.

Variation de l'emploi en fabrication, Centre-Ville, 2017-2022



Source : Estimations de la Chaire en innovation et développement régional de HEC Montréal.
Compilation : Montréal en statistiques, Ville de Montréal.



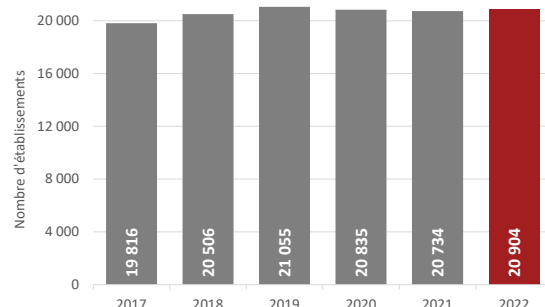
SECTION 2 - PROFIL ÉCONOMIQUE ÉTABLISSEMENTS D'AFFAIRES

Plus de 32 % des établissements d'affaires de l'agglomération de Montréal sont localisés dans le Centre-Ville

Selon les données du registre des entreprises de Statistique Canada, on dénombrait 20 904 établissements d'affaires dans le Centre-Ville en 2022, soit 1 088 établissements de plus qu'en 2017. Le secteur regroupe, ainsi, 32,4 % des 64 602 établissements dénombrés dans l'agglomération de Montréal en 2022.

Il est à noter que la part des établissements du Centre-Ville dans l'ensemble des établissements de l'agglomération s'établissait à 33,0 % en 2017.

Évolution du nombre d'établissements d'affaires, Centre-Ville, 2017-2022



Source : Registre des entreprises de Statistique Canada, 2017-2022.

Plus d'une centaine d'entreprises de 500 employés et plus ont été recensées dans le Centre-Ville en 2022

Un peu plus de 67 % des établissements recensés dans le Centre-Ville comptent moins de 10 employés. Les entreprises de 10 à 100 employés comptent, quant à elles, pour près de 29 % de l'ensemble. Ainsi, un peu plus de 96 % des entreprises localisées dans le secteur sont de petites entreprises.

On recense également, dans le Centre-Ville, 677 moyennes entreprises de 100 à 499 employés et 141 entreprises de 500 employés et plus qui comptent, respectivement, pour 3,2 % et 0,7 % de l'ensemble.

Établissements d'affaires selon le nombre d'emplois, Centre-Ville et agglomération de Montréal, 2022

	Centre-Ville		Agglomération de Montréal	
	Total	%	Total	%
Total - avec employés	20 904	100,0	64 602	100,0
Moins de 10	14 048	67,2	45 132	69,9
10 à 49	5 146	24,6	15 024	23,3
50 à 99	892	4,3	2 423	3,8
100 à 199	419	2,0	1 100	1,7
200 à 499	258	1,2	626	1,0
500 et plus	141	0,7	297	0,5

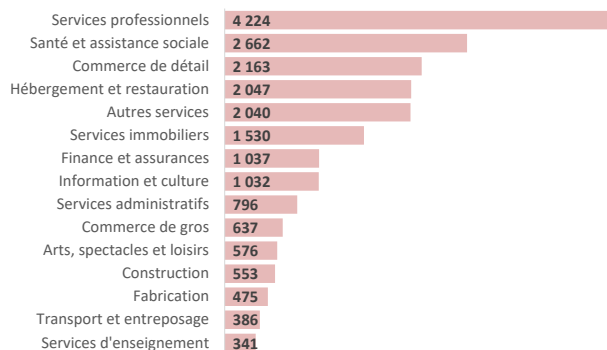
Source : Registre des entreprises de Statistique Canada, 2022.

Plus de 4 200 entreprises de services professionnels répertoriés dans le Centre-Ville en 2022

Dans l'ensemble des établissements d'affaires recensés dans le secteur en 2022, 4 224 sont reliés aux services professionnels. Ils représentent 20,2 % de tous les établissements répertoriés sur le territoire. Les établissements du secteur de la santé et de l'assistance sociale occupent le deuxième rang de ce classement et comptent 2 662 places d'affaires dans le Centre-Ville.

Par ailleurs, les principaux établissements du secteur manufacturier dénombrés sur le territoire sont spécialisés dans les activités diverses de fabrication (122), la fabrication d'aliments (95) et dans la fabrication de vêtements (62).

Nombre d'établissements dans les quinze principaux secteurs d'activités du Centre-Ville, 2022



Source : Source : Registre des entreprises de Statistique Canada, 2022.

Nombre d'établissements dans les quinze principaux sous-secteurs de la fabrication du Centre-Ville, 2022



Source : Source : Registre des entreprises de Statistique Canada, 2022.



Le taux de vacance des locaux commerciaux s'élève à près de 17 % dans le Centre-Ville en 2023

Au total, 9 935 locaux commerciaux, situés au niveau du rez-de-chaussée ou au sous-sol, ont été dénombrés dans le Centre-Ville. Ils comptaient pour 35,2 % de l'ensemble des locaux répertoriés sur le territoire de l'agglomération de Montréal. Ces données proviennent de l'enquête terrain des locaux commerciaux, menée par la Ville de Montréal de mai à août 2023.

Parmi les locaux recensés dans le Centre-Ville, on dénombrait 1 662 locaux vacants, portant le taux de vacance commerciale dans le secteur à 16,7 %. Le taux de vacance des commerces dans l'ensemble de l'agglomération de Montréal s'élevait, quant à lui, à 13,4 %.

Locaux commerciaux, Centre-Ville et agglomération de Montréal, 2023

	Centre-Ville		Agglomération de Montréal	
	Total	%	Total	%
Nombre de locaux à usage commercial	9 935	100,0	28 256	100,0
Nombre de locaux vacants	1 662	16,7	3 781	13,4
Taux de vacance	16,7	--	13,4	--
Nombre de SDC	11	--	26	--
Nombre de marchés publics	0	--	4	--
Nombre de centres commerciaux	31	--	66	--

Source : Enquête terrain des locaux commerciaux, Ville de Montréal, 2023.
Compilation : Montréal en statistiques.

22 grands chantiers totalisant des investissements de près de 8 G\$ ont été enregistrés dans le Centre-Ville en 2023

Selon les données publiées par la Commission de la Construction du Québec, on dénombrait 22 chantiers de 25 M\$ et plus en cours dans le Centre-Ville à la fin de l'année 2023. Ils comptaient pour 34,9 % de l'ensemble des grands chantiers enregistrés sur le territoire de l'agglomération de Montréal.

Un peu plus de 39 % des investissements effectués sur le territoire du Centre-Ville, soit 3,1 G\$ sont consacrés à des projets institutionnels et commerciaux. D'importants investissements ont également été enregistrés dans les projets résidentiels sur le territoire, totalisant plus de 2,5 G\$.

Chantiers de 25 M\$ et plus en cours sur le territoire, Centre-Ville et agglomération de Montréal, 2023

	Centre-Ville		Agglomération de Montréal	
	Total	%	Total	%
Nombre total de chantiers de 25 M\$ et plus	22	100,0	63	100,0
Résidentiel	9	40,9	18	28,6
Industriel	0	0,0	4	6,3
Institutionnel	8	36,4	25	39,7
Génie civil et voirie	5	22,7	16	25,4
Total des investissements (M\$)	7 917,1	100,0	33 700,0	100,0
Résidentiel	2 531,0	32,0	4 031,0	12,0
Industriel	0,0	0,0	1 314,6	3,9
Institutionnel et commercial	3 099,9	39,2	6 063,5	18,0
Génie civil et voirie	2 286,2	28,9	22 290,9	66,1

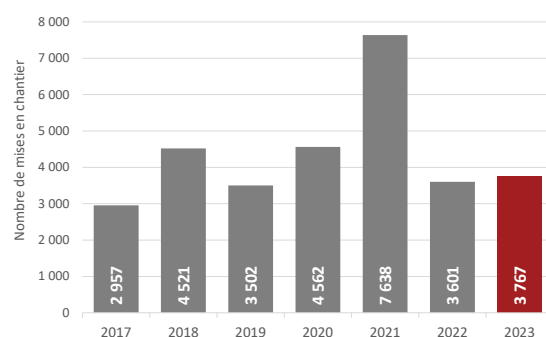
Source : Commission de la construction du Québec.
Compilation : Montréal en statistiques.

Plus de 30 500 unités de logement ont été mises en chantier entre 2017 et 2023 dans le Centre-Ville

De 2017 à 2023, il s'est construit près de 4 400 logements en moyenne par année dans le Centre-Ville. Ainsi, 30 548 unités de logement ont été mises en chantier sur ce territoire au cours de cette période. Elles comptent pour près de 43 % de l'ensemble des 71 600 mises en chantier résidentielles enregistrées dans l'agglomération de Montréal de 2017 à 2023.

Au cours de l'année 2023, la construction d'unités d'habitation a été plus faible que la moyenne dans le Centre-Ville, mais il est à noter que ce ralentissement a été enregistré dans presque tous les secteurs de l'agglomération de Montréal et même dans l'ensemble de la région métropolitaine.

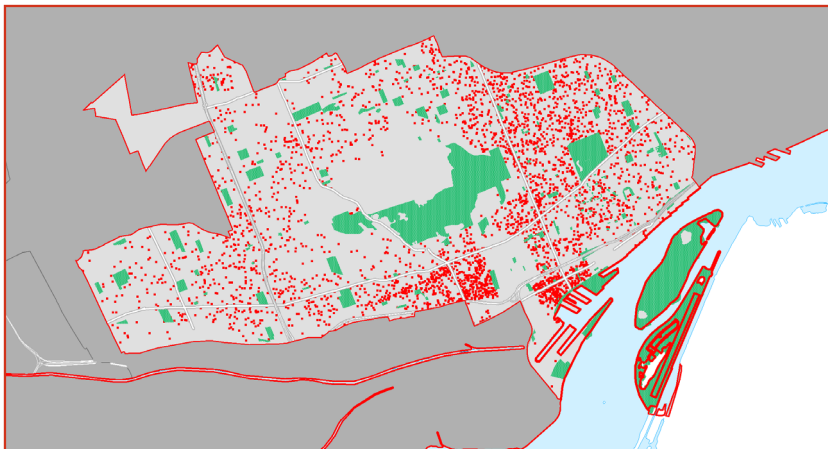
Évolution du nombre de mises en chantier résidentielles, Centre-Ville, 2017-2023



Source : Société canadienne d'hypothèques et de logement, 2017-2023.

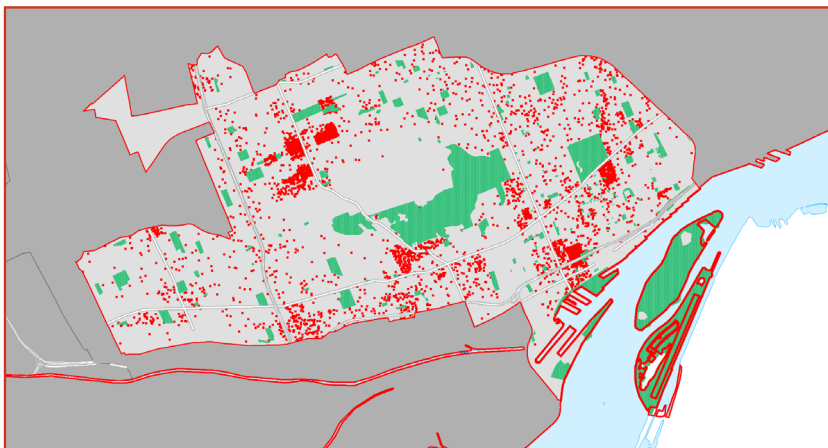


*Répartition des emplois en s ervices professionnels,
Centre-Ville, 2021*



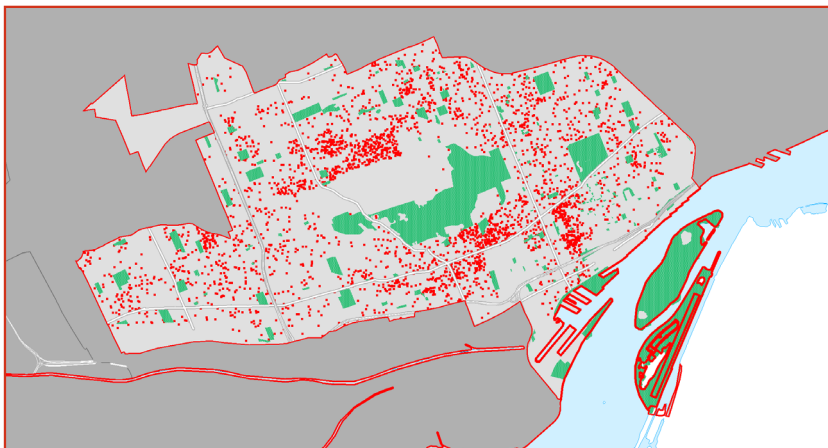
Source : Statistique Canada, Recensement de la population, 2021; produit personnalisé selon le lieu de travail.

*Répartition des emplois en soins de santé et assistance sociale,
Centre-Ville, 2021*



Source : Statistique Canada, Recensement de la population, 2021; produit personnalisé selon le lieu de travail.

*Répartition des emplois en services d'enseignement,
Centre-Ville, 2021*



Source : Statistique Canada, Recensement de la population, 2021; produit personnalisé selon le lieu de travail.

*Nombre total d'emplois par secteurs d'activités, Centre-Ville et agglomération de Montréal, 2022*

	Centre-Ville	Part relative de chaque industrie dans l'ensemble (en %)	Agglomération de Montréal	Part relative de chaque industrie du territoire dans l'agglomération (en %)
Total - Tous les secteurs	458 480	100,0	1 096 725	41,8
11 Agriculture, foresterie, pêche et chasse	40	0,0	687	5,8
21 Extraction minière, exploitation en carrière, et extraction de pétrole et de gaz	1 607	0,4	1 707	94,1
22 Services publics	8 295	1,8	10 897	76,1
23 Construction	3 321	0,7	19 322	17,2
31-33 Fabrication	8 333	1,8	91 854	9,1
311 Fabrication d'aliments	2 153	0,5	16 654	12,9
312 Fabrication de boissons et de produits du tabac	364	0,1	2 580	14,1
313 Usines de textiles	46	0,0	802	5,7
314 Usines de produits textiles	6	0,0	784	0,8
315 Fabrication de vêtements	1 234	0,3	4 626	26,7
316 Fabrication de produits en cuir et de produits analogues	92	0,0	463	19,9
321 Fabrication de produits en bois	151	0,0	1 051	14,4
322 Fabrication du papier	1 166	0,3	3 087	37,8
323 Impression et activités connexes de soutien	155	0,0	4 597	3,4
324 Fabrication de produits du pétrole et du charbon	0	0,0	740	0,0
325 Fabrication de produits chimiques	699	0,2	7 454	9,4
326 Fabrication de produits en plastique et en caoutchouc	19	0,0	4 081	0,5
327 Fabrication de produits minéraux non métalliques	51	0,0	1 675	3,0
331 Première transformation des métaux	3	0,0	1 758	0,2
332 Fabrication de produits métalliques	350	0,1	5 872	6,0
333 Fabrication de machines	169	0,0	6 513	2,6
334 Fabrication de produits informatiques et électroniques	261	0,1	4 599	5,7
335 Fabrication de matériel, d'appareils et de composants électriques	145	0,0	3 941	3,7
336 Fabrication de matériel de transport	34	0,0	11 588	0,3
337 Fabrication de meubles et de produits connexes	212	0,0	3 517	6,0
339 Activités diverses de fabrication	1 023	0,2	5 472	18,7
41 Commerce de gros	5 719	1,2	46 192	12,4
44-45 Commerce de détail	27 550	6,0	105 003	26,2
48-49 Transport et entreposage	20 119	4,4	53 791	37,4
51 Industrie de l'information et industrie culturelle	31 677	6,9	50 363	62,9
52 Finance et assurances	44 487	9,7	67 244	66,2
53 Services immobiliers et services de location et de location à bail	8 864	1,9	18 709	47,4
54 Services professionnels, scientifiques et techniques	81 215	17,7	137 054	59,3
55 Gestion de sociétés et d'entreprises	104	0,0	960	10,8
56 Services administratifs, services de soutien, services de gestion des déchets et services d'assainissement	12 522	2,7	33 021	37,9
61 Services d'enseignement	46 268	10,1	101 462	45,6
62 Soins de santé et assistance sociale	65 956	14,4	174 013	37,9
71 Arts, spectacles et loisirs	10 110	2,2	17 372	58,2
72 Hébergement et services de restauration	26 511	5,8	57 512	46,1
81 Autres services (sauf les administrations publiques)	17 799	3,9	45 603	39,0
91 Administrations publiques	37 983	8,3	63 959	59,4

Source : Estimations de la Chaire en innovation et développement régional de HEC Montréal.
Compilation : Montréal en statistiques, Ville de Montréal.



Variation de l'emploi par secteurs d'activités, Centre-Ville, 2017-2022

	2017	2022	Variation 2017-2022 (en nombre)	Variation 2017-2022 (en %)
Total - Tous les secteurs	447 029	458 480	11 451	2,6
11 Agriculture, foresterie, pêche et chasse	71	40	-31	-43,7
21 Extraction minière, exploitation en carrière, et extraction de pétrole et de gaz	737	1 607	870	118,0
22 Services publics	6 642	8 295	1 653	24,9
23 Construction	4 655	3 321	-1 334	-28,7
31-33 Fabrication	9 700	8 333	-1 367	-14,1
311 Fabrication d'aliments	1 825	2 153	328	18,0
312 Fabrication de boissons et de produits du tabac	1 087	364	-723	-66,5
313 Usines de textiles	105	46	-59	-56,2
314 Usines de produits textiles	53	6	-47	-88,7
315 Fabrication de vêtements	1 652	1 234	-418	-25,3
316 Fabrication de produits en cuir et de produits analogues	89	92	3	3,4
321 Fabrication de produits en bois	76	151	75	98,7
322 Fabrication du papier	883	1 166	283	32,0
323 Impression et activités connexes de soutien	399	155	-244	-61,2
324 Fabrication de produits du pétrole et du charbon	0	0	0	N/D
325 Fabrication de produits chimiques	1 050	699	-351	-33,4
326 Fabrication de produits en plastique et en caoutchouc	53	19	-34	-64,2
327 Fabrication de produits minéraux non métalliques	78	51	-27	-34,6
331 Première transformation des métaux	240	3	-237	-98,8
332 Fabrication de produits métalliques	181	350	169	93,4
333 Fabrication de machines	261	169	-92	-35,2
334 Fabrication de produits informatiques et électroniques	398	261	-137	-34,4
335 Fabrication de matériel, d'appareils et de composants électriques	18	145	127	705,6
336 Fabrication de matériel de transport	226	34	-192	-85,0
337 Fabrication de meubles et de produits connexes	183	212	29	15,8
339 Activités diverses de fabrication	843	1 023	180	21,4
41 Commerce de gros	6 082	5 719	-363	-6,0
44-45 Commerce de détail	29 438	27 550	-1 888	-6,4
48-49 Transport et entreposage	13 122	20 119	6 997	53,3
51 Industrie de l'information et industrie culturelle	33 179	31 677	-1 502	-4,5
52 Finance et assurances	46 782	44 487	-2 295	-4,9
53 Services immobiliers et services de location et de location à bail	8 370	8 864	494	5,9
54 Services professionnels, scientifiques et techniques	69 605	81 215	11 610	16,7
55 Gestion de sociétés et d'entreprises	1 064	104	-960	-90,2
56 Services administratifs, services de soutien, services de gestion des déchets et services d'assainissement	18 920	12 522	-6 398	-33,8
61 Services d'enseignement	45 810	46 268	458	1,0
62 Soins de santé et assistance sociale	54 939	65 956	11 017	20,1
71 Arts, spectacles et loisirs	11 717	10 110	-1 607	-13,7
72 Hébergement et services de restauration	34 783	26 511	-8 272	-23,8
81 Autres services (sauf les administrations publiques)	18 359	17 799	-560	-3,1
91 Administrations publiques	33 054	37 983	4 929	14,9

Source : Estimations de la Chaire en innovation et développement régional de HEC Montréal.
Compilation : Montréal en statistiques, Ville de Montréal.

*Nombre d'établissements d'affaires par secteurs d'activités, Centre-Ville, 2022*

	Centre-Ville	Part relative de chaque industrie dans l'ensemble (en %)	Agglomération de Montréal	Part relative de chaque industrie du territoire dans l'agglomération (en %)
Total - Tous les secteurs	20 904	100,0	64 602	32,4
11 Agriculture, foresterie, pêche et chasse	39	0,2	142	27,5
21 Extraction minière, exploitation en carrière, et extraction de pétrole et de gaz	29	0,1	39	74,4
22 Services publics	18	0,1	34	52,9
23 Construction	553	2,6	3 699	14,9
31-33 Fabrication	475	2,3	3 168	15,0
311 Fabrication d'aliments	95	0,5	449	21,2
312 Fabrication de boissons et de produits du tabac	10	0,0	48	20,8
313 Usines de textiles	2	0,0	31	6,5
314 Usines de produits textiles	4	0,0	50	8,0
315 Fabrication de vêtements	62	0,3	317	19,6
316 Fabrication de produits en cuir et de produits analogues	4	0,0	18	22,2
321 Fabrication de produits en bois	9	0,0	52	17,3
322 Fabrication du papier	2	0,0	50	4,0
323 Impression et activités connexes de soutien	34	0,2	254	13,4
324 Fabrication de produits du pétrole et du charbon	0	0,0	19	0,0
325 Fabrication de produits chimiques	21	0,1	177	11,9
326 Fabrication de produits en plastique et en caoutchouc	4	0,0	128	3,1
327 Fabrication de produits minéraux non métalliques	8	0,0	73	11,0
331 Première transformation des métaux	2	0,0	27	7,4
332 Fabrication de produits métalliques	7	0,0	341	2,1
333 Fabrication de machines	17	0,1	160	10,6
334 Fabrication de produits informatiques et électroniques	32	0,2	167	19,2
335 Fabrication de matériel, d'appareils et de composants électriques	12	0,1	116	10,3
336 Fabrication de matériel de transport	5	0,0	89	5,6
337 Fabrication de meubles et de produits connexes	23	0,1	232	9,9
339 Activités diverses de fabrication	122	0,6	370	33,0
41 Commerce de gros	637	3,0	4 176	15,3
44-45 Commerce de détail	2 163	10,3	7 409	29,2
48-49 Transport et entreposage	386	1,8	3 259	11,8
51 Industrie de l'information et industrie culturelle	1 032	4,9	1 938	53,3
52 Finance et assurances	1 037	5,0	2 161	48,0
53 Services immobiliers et services de location et de location à bail	1 530	7,3	3 870	39,5
54 Services professionnels, scientifiques et techniques	4 224	20,2	9 973	42,4
55 Gestion de sociétés et d'entreprises	229	1,1	507	45,2
56 Services administratifs, services de soutien, services de gestion des déchets et services d'assainissement	796	3,8	2 767	28,8
61 Services d'enseignement	341	1,6	841	40,5
62 Soins de santé et assistance sociale	2 662	12,7	7 883	33,8
71 Arts, spectacles et loisirs	576	2,8	1 269	45,4
72 Hébergement et services de restauration	2 047	9,8	5 240	39,1
81 Autres services (sauf les administrations publiques)	2 040	9,8	6 079	33,6
91 Administrations publiques	90	0,4	148	60,8

Source : Registre des entreprises de Statistique Canada, 2022.
Compilation : Montréal en statistiques, Ville de Montréal.

*Variation du nombre d'établissements d'affaires par secteurs d'activités, Centre-Ville, 2017-2022*

	2017	2022	Variation 2017-2022 (en nombre)	Variation 2017-2022 (en %)
Total - Tous les secteurs	19 816	20 904	1 088	5,5
11 Agriculture, foresterie, pêche et chasse	19	39	20	105,3
21 Extraction minière, exploitation en carrière, et extraction de pétrole et de gaz	37	29	-8	-21,6
22 Services publics	16	18	2	12,5
23 Construction	466	553	87	18,7
31-33 Fabrication	491	475	-16	-3,3
311 Fabrication d'aliments	89	95	6	6,7
312 Fabrication de boissons et de produits du tabac	9	10	1	11,1
313 Usines de textiles	4	2	-2	-50,0
314 Usines de produits textiles	7	4	-3	-42,9
315 Fabrication de vêtements	79	62	-17	-21,5
316 Fabrication de produits en cuir et de produits analogues	4	4	0	0,0
321 Fabrication de produits en bois	5	9	4	80,0
322 Fabrication du papier	3	2	-1	-33,3
323 Impression et activités connexes de soutien	44	34	-10	-22,7
324 Fabrication de produits du pétrole et du charbon	0	0	0	N/D
325 Fabrication de produits chimiques	22	21	-1	-4,5
326 Fabrication de produits en plastique et en caoutchouc	5	4	-1	-20,0
327 Fabrication de produits minéraux non métalliques	12	8	-4	-33,3
331 Première transformation des métaux	2	2	0	0,0
332 Fabrication de produits métalliques	16	7	-9	-56,3
333 Fabrication de machines	23	17	-6	-26,1
334 Fabrication de produits informatiques et électroniques	21	32	11	52,4
335 Fabrication de matériel, d'appareils et de composants électriques	4	12	8	200,0
336 Fabrication de matériel de transport	7	5	-2	-28,6
337 Fabrication de meubles et de produits connexes	22	23	1	4,5
339 Activités diverses de fabrication	113	122	9	8,0
41 Commerce de gros	737	637	-100	-13,6
44-45 Commerce de détail	2 284	2 163	-121	-5,3
48-49 Transport et entreposage	343	386	43	12,5
51 Industrie de l'information et industrie culturelle	951	1 032	81	8,5
52 Finance et assurances	1 064	1 037	-27	-2,5
53 Services immobiliers et services de location et de location à bail	1 329	1 530	201	15,1
54 Services professionnels, scientifiques et techniques	3 637	4 224	587	16,1
55 Gestion de sociétés et d'entreprises	232	229	-3	-1,3
56 Services administratifs, services de soutien, services de gestion des déchets et services d'assainissement	870	796	-74	-8,5
61 Services d'enseignement	318	341	23	7,2
62 Soins de santé et assistance sociale	2 168	2 662	494	22,8
71 Arts, spectacles et loisirs	576	576	0	0,0
72 Hébergement et services de restauration	2 198	2 047	-151	-6,9
81 Autres services (sauf les administrations publiques)	1 976	2 040	64	3,2
91 Administrations publiques	104	90	-14	-13,5

Source : Registre des entreprises de Statistique Canada, 2022.
Compilation : Montréal en statistiques, Ville de Montréal.

