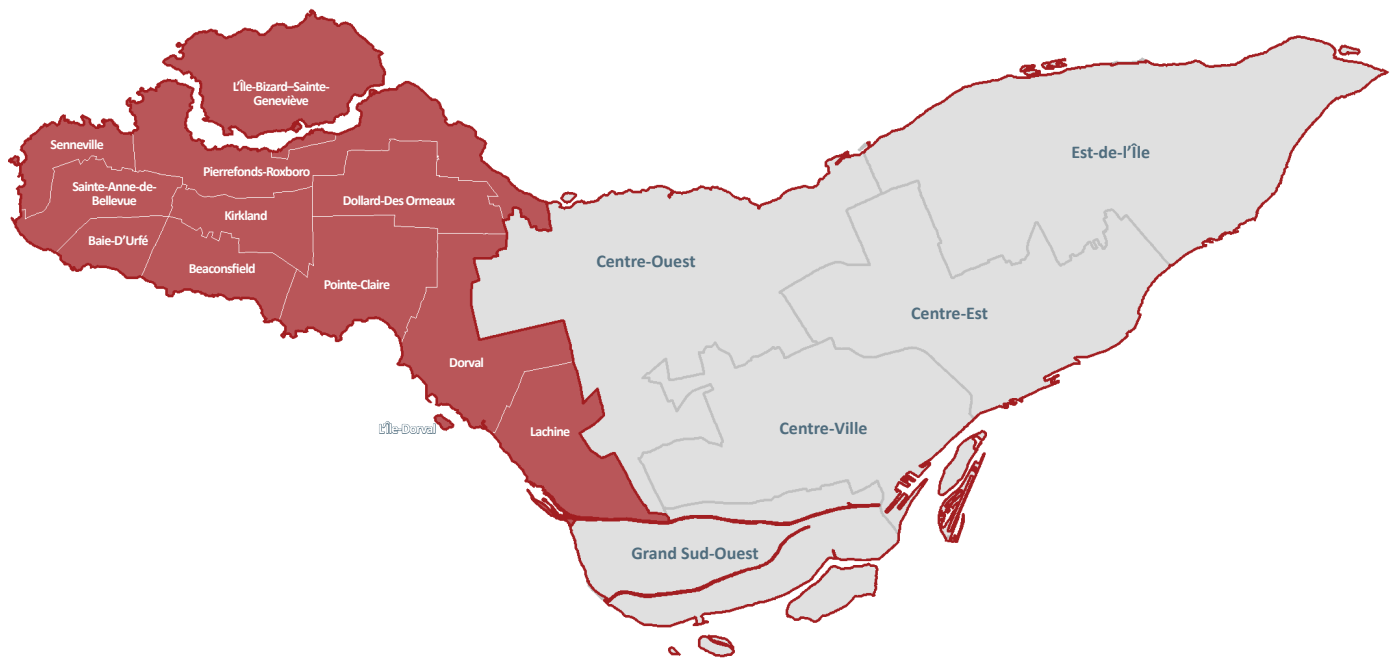




# PROFIL | SOCIO ÉCONOMIQUE

## TERRITOIRE DU PME-MTL Ouest-de-l'Île



Ce profil socioéconomique  
est une publication de  
Montréal en statistiques  
Division de l'intelligence économique  
Service du développement économique  
Ville de Montréal  
2024

## SECTION 1 - PROFIL SOCIODÉMOGRAPHIQUE

<b>Population totale .....</b>	<b>4</b>
Évolution de la population	
Population par grands groupes d'âge	
<b>Logements privés occupés.....</b>	<b>5</b>
Types de construction et modes d'occupation des logements	
Coûts d'habitation	
<b>Connaissance des langues officielles.....</b>	<b>6</b>
<b>Identité autochtone et immigration.....</b>	<b>6</b>
Statut d'immigrant et périodes d'immigration	
<b>Éducation.....</b>	<b>6</b>
Niveau de scolarité et domaines d'études	
<b>Marché du travail .....</b>	<b>7</b>
Situation d'activité	
Profession	
Catégories de travailleurs	
Lieu de travail	
Modes de transport utilisés et durée du navettage	
<b>Revenu et coût de la vie .....</b>	<b>9</b>
Revenu total et revenu d'emploi	
Dépenses annuelles moyennes des ménages	

## SECTION 2 - PROFIL ÉCONOMIQUE

<b>Emploi total .....</b>	<b>10</b>
Évolution de l'emploi sur le territoire	
Emplois par secteurs économiques	
Variation de l'emploi par secteurs économiques	
<b>Établissements d'affaires.....</b>	<b>15</b>
Évolution du nombre d'établissements d'affaires sur le territoire	
Établissements par secteurs économiques	
<b>Portrait sommaire du commerce de rue .....</b>	<b>17</b>
<b>Construction .....</b>	<b>17</b>
Grands chantiers en cours	
Mises en chantier résidentielles	

## ANNEXE

Répartition spatiale des emplois des principaux secteurs économiques du territoire .....	14
Emplois par secteurs économiques détaillés.....	15
Variation de l'emploi par secteurs économiques détaillés .....	16
Établissements d'affaires par secteurs économiques détaillés .....	17
Variation des établissements par secteurs économiques détaillés .....	18



## SECTION 1 - PORTRAIT SOCIODÉMOGRAPHIQUE

### POPULATION TOTALE • GROUPES D'ÂGE

#### La population de l'Ouest-de-l'Île s'est accrue de 1,7 % entre 2016 et 2021

L'Ouest-de-l'Île a enregistré une croissance démographique de 1,7 % entre 2016 et 2021 et compte 4 685 habitants de plus qu'il y a cinq ans. Ainsi, en 2021, on recensait 285 320 habitants dans le secteur, soit 14,2 % de la population totale de l'agglomération de Montréal.

L'agglomération de Montréal a, pour sa part, enregistré une croissance démographique de 3,2 % entre 2016 et 2021.

#### Évolution de la population, Ouest-de-l'Île et agglomération de Montréal, 2016-2021

	Ouest-de-l'Île	Agglomération de Montréal
Population totale en 2016	280 635	1 942 044
Population totale en 2021	285 320	2 004 265
Croissance de 2016-2021 (en nombre)	4 685	62 221
Taux de croissance de 2016-2021 (en %)	1,7	3,2

Source : Statistique Canada, Recensements de la population, 2016 et 2021.

#### Le secteur s'est un peu densifié par rapport au recensement précédent

Les 285 320 habitants de l'Ouest-de-l'Île sont répartis sur un territoire d'une superficie totale de 167,9 km<sup>2</sup>. Ainsi, la densité de population au recensement de 2021 s'est établie à 1 700 personnes au kilomètre carré. À titre comparatif, on dénombrait 1 670 habitants au kilomètre carré sur le territoire en 2016.

#### Superficie du territoire et densité de population, Ouest-de-l'Île et agglomération de Montréal, 2021

	Ouest-de-l'Île	Agglomération de Montréal
Superficie (en km <sup>2</sup> )	167,9	498,3
Densité (personnes au km <sup>2</sup> )	1 700	4 022

Source : Statistique Canada, Recensement de la population, 2021.

#### Les personnes en âge de travailler comptent pour 64 % de la population de l'Ouest-de-l'Île

La population de l'Ouest-de-l'Île est composée de :

- 16,2 % d'enfants de moins de 15 ans;
- 63,6 % de personnes en âge de travailler (population âgée de 15 à 64 ans);
- et de 20,2 % d'ainés, âgés de 65 ans et plus.

L'Ouest-de-l'Île compte, ainsi, une plus faible proportion de personnes en âge de travailler que ce qui est observé à l'échelle de l'agglomération.

La moyenne d'âge de la population résidant dans l'Ouest-de-l'Île, plus élevée que dans l'ensemble de l'agglomération, s'établit à près de 43 ans.

#### Population totale selon les grands groupes d'âge, Ouest-de-l'Île et agglomération de Montréal, 2021

	Ouest-de-l'Île		Agglomération de Montréal	
	Total	%	Total	%
Population totale selon l'âge	285 315	100,0	2 004 265	100,0
0 à 14 ans	46 115	16,2	309 765	15,5
15 à 64 ans	181 515	63,6	1 343 175	67,0
15 à 24 ans	35 160	12,3	237 550	11,9
25 à 34 ans	29 545	10,4	323 245	16,1
35 à 64 ans	116 805	40,9	782 385	39,0
65 ans et plus	57 680	20,2	351 325	17,5
Âge moyen	42,9	--	41,0	--

Source : Statistique Canada, Recensement de la population, 2021.

#### Près de 9 % des ménages de l'Ouest-de-l'Île sont composés de 5 personnes ou plus

On dénombrait 110 625 ménages dans l'Ouest-de-l'Île, composés pour la plupart de 2 à 4 personnes.

Les personnes vivant seules comptent pour 27,9 % des ménages recensés dans le secteur, proportion nettement inférieure à ce qui est enregistré dans l'ensemble de l'agglomération.

Les ménages composés de 5 personnes ou plus comptent, quant à eux, pour 8,8 % des ménages résidant dans le secteur. Dans l'agglomération, cette proportion s'élève à 6,0 %.

#### Ménages privés selon la taille, Ouest-de-l'Île et agglomération de Montréal, 2021

	Ouest-de-l'Île		Agglomération de Montréal	
	Total	%	Total	%
Ménages privés selon la taille	110 625	100,0	910 360	100,0
1 personne	30 820	27,9	367 395	40,4
2 à 4 personnes	70 050	63,3	488 135	53,6
5 personnes ou plus	9 755	8,8	54 825	6,0
Taille moyenne des ménages	2,5	--	2,2	--

Source : Statistique Canada, Recensement de la population, 2021.



### Les maisons individuelles non attenantes constituent le type de logement le plus courant dans l'Ouest-de-l'Île

On dénombrait, 110 620 logements sur le territoire de l'Ouest-de-l'Île. Les maisons individuelles non attenantes, qui constituent le type de logement le plus répandu dans le secteur, comptent pour 49,5 % de toutes les unités de logement recensées. Dans l'agglomération de Montréal, cette proportion s'élève à 11,1 %.

Les logements de l'Ouest-de-l'Île sont généralement plus grands que ce qui est observé dans l'ensemble de l'agglomération et comptent, en moyenne, 6,3 pièces.

À noter que selon la Norme nationale d'occupation élaborée par la SCHL, qui prévoit un maximum de deux personnes par chambre à coucher, un peu plus de 5 % des logements du secteur sont considérés de taille non convenable.

### Caractéristiques des logements privés, Ouest-de-l'Île et agglomération de Montréal, 2021

	Ouest-de-l'Île		Agglomération de Montréal	
	Total	%	Total	%
Logements privés occupés selon le type de construction	110 620	100,0	910 360	100,0
Maison individuelle non attenante	54 720	49,5	100 620	11,1
Maison attenante	13 455	12,2	66 600	7,3
Appartement ou plain-pied dans un duplex	4 550	4,1	110 435	12,1
Appartement dans un immeuble	37 510	33,9	628 820	69,1
Autres types de logements	390	0,4	3 880	0,4
Nombre moyen de pièces par logement	6,3	--	4,7	--
Logement de taille non convenable	6 010	5,4	75 470	8,3

Source : Statistique Canada, Recensement de la population, 2021.

### Les logements privés de l'Ouest-de-l'Île sont occupés majoritairement par des ménages propriétaires

Plus des deux tiers des logements recensés, soit 74 155 en tout, sont occupés par des ménages propriétaires et 33,0 % par des ménages locataires.

Par ailleurs, 14,3 % des logements situés dans le secteur sont des logements en copropriété (condominium), faisant partie d'un complexe résidentiel. Cette proportion s'élève à 21,2 % à l'échelle de l'agglomération.

### Logements privés selon le mode d'occupation, Ouest-de-l'Île et agglomération de Montréal, 2021

	Ouest-de-l'Île		Agglomération de Montréal	
	Total	%	Total	%
Logements privés selon le mode d'occupation	110 645	100,0	910 360	100,0
Ménages propriétaires	74 155	67,0	360 120	39,6
Copropriétaires	15 805	14,3	192 990	21,2
Ménages locataires	36 500	33,0	550 235	60,4

Source : Statistique Canada, Recensement de la population, 2021.

### Les coûts d'habitation des ménages locataires sont plus élevés dans l'Ouest-de-l'Île que dans l'ensemble de l'agglomération

La valeur moyenne des logements occupés par les ménages propriétaires (615 969 \$), de même que les coûts d'habitation mensuels moyens des ménages propriétaires (1 456 \$), sont moins élevés dans le secteur que dans l'ensemble de l'agglomération. À l'inverse, les frais de logement mensuels moyens des ménages locataires sont supérieurs à ceux enregistrés dans l'ensemble de l'agglomération et se chiffrent à 1 026 \$.

Près de 16 % des ménages résidant dans le secteur déclarent, par ailleurs, consacrer 30 % ou plus de leur revenu aux frais de logement.

L'Ouest-de-l'Île compte également 7,1 % de ménages ayant des besoins impérieux en matière de logement. Il s'agit de ménages dont le logement est jugé inadéquat et inabordable et dont le niveau de revenu est insuffisant pour payer les frais d'un logement approprié à leur situation.

### Coûts d'habitation et situation des ménages, Ouest-de-l'Île et agglomération de Montréal, 2021

	Ouest-de-l'Île		Agglomération de Montréal	
	Total	%	Total	%
Valeur moyenne des logements occupés par des ménages propriétaires (en \$)	615 969	--	638 000	--
Frais de logement mensuels moyens des ménages propriétaires (en \$)	1 456	--	1 572	--
Frais de logement mensuels moyens des ménages locataires (en \$)	1 026	--	987	--
Ménages consacrant 30 % ou plus de leur revenu aux frais de logement	17 600	15,9	186 350	20,5
Ménages ayant des besoins impérieux en matière de logement	7 220	7,1	87 945	10,0

Source : Statistique Canada, Recensement de la population, 2021.



### Plus des trois quarts de la population du secteur parle français

Dans le secteur de l'Ouest-de-l'Île, 9,1 % de la population ne parle que le français. Les personnes aptes à soutenir une conversation à la fois en français et en anglais comptent, quant à elles, pour 67,5 % de la population du secteur. Ainsi, près de 76,7 % de la population de l'Ouest-de-l'Île parle français. Dans l'ensemble de l'agglomération, cette proportion s'élève à 84,4 %.

On recense également, dans cette population, 21,5 % d'unilingues anglophones et 1,9 % de personnes qui ne parlent ni français, ni anglais.

### Les immigrants comptent pour près du tiers de la population de l'Ouest-de-l'Île

La population de l'Ouest-de-l'Île est principalement composée de 64,6 % de non-immigrants – dont près de 1 % sont des autochtones – et de 32,5 % d'immigrants.

Près de 33 % des immigrants recensés dans l'Ouest-de-l'Île sont des immigrants de longue date, qui résident au Canada depuis plus de 30 ans. Les immigrants récents comptent, quant à eux, pour 12,5 % de l'ensemble des immigrants recensés dans le secteur.

On compte également 2,9 % de résidents non permanents dans la population de l'Ouest-de-l'Île. Il s'agit de personnes qui sont titulaires d'un permis de travail ou d'un permis d'études ou qui ont demandé le statut de réfugié. À l'échelle de l'agglomération, la proportion de résidents non permanents dans la population totale s'élève à 7,1 %.

### La majorité de la population du secteur détient un diplôme d'études collégiales ou universitaires

La proportion de la population âgée de 15 ans et plus détenant un diplôme d'études postsecondaires s'élève à 65,6 % dans l'Ouest-de-l'Île. On y retrouve 91 270 diplômés universitaires (39,3 %) ainsi que 61 160 personnes qui ont un diplôme d'un collège, d'un cégep ou d'un autre établissement non universitaire (26,3 %).

Il est à noter que ces proportions sont plus élevées dans le groupe de population âgée de 25 à 64 ans qui compte 48,6 % de diplômés universitaires et 27,0 % de personnes ayant complété des études postsecondaires non universitaires.

À l'échelle de l'agglomération, près de 50 % des personnes âgées de 25 à 64 ans détiennent un diplôme universitaire et 25,9 % ont complété des études au niveau collégial.

### Population totale selon la connaissance des langues officielles, Ouest-de-l'Île et agglomération de Montréal, 2021

	Ouest-de-l'Île		Agglomération de Montréal	
	Total	%	Total	%
Population totale	281 795	100,0	1 980 015	100,0
Français seulement	25 705	9,1	486 845	24,6
Anglais seulement	60 510	21,5	262 290	13,2
Français et anglais	190 345	67,5	1 185 025	59,8
Ni français, ni anglais	5 220	1,9	45 860	2,3

Source : Statistique Canada, Recensement de la population, 2021.

### Population totale selon le statut d'immigrant, Ouest-de-l'Île et agglomération de Montréal, 2021

	Ouest-de-l'Île		Agglomération de Montréal	
	Total	%	Total	%
Population totale	278 565	100,0	1 959 355	100,0
Non-immigrants	179 965	64,6	1 168 390	59,6
Population ayant une identité autochtone	2 625	0,9	16 670	0,9
Immigrants	90 480	32,5	652 725	33,3
Résidents non permanents	8 110	2,9	138 240	7,1
Immigrants selon la période d'immigration	90 480	100,0	652 725	100,0
Avant 1990	29 785	32,9	177 965	27,3
De 1991 à 2015	49 400	54,6	360 660	55,3
De 2016 à 2021 (Immigrants récents)	11 285	12,5	114 105	17,5

Source : Statistique Canada, Recensement de la population, 2021.

### Population selon la scolarité, Ouest-de-l'Île et agglomération de Montréal, 2021

	Ouest-de-l'Île		Agglomération de Montréal	
	Total	%	Total	%
Population de 15 ans et plus selon le niveau de scolarité	232 480	100,0	1 650 135	100,0
Aucun certificat ou diplôme	28 695	12,3	247 460	15,0
Diplôme d'études secondaires	51 385	22,1	319 760	19,4
Diplôme d'études postsecondaires non universitaires	61 160	26,3	407 010	24,7
Certificat, diplôme ou grade universitaire	91 270	39,3	675 905	41,0
Population de 25 à 64 ans selon le niveau de scolarité	145 855	100,0	1 097 000	100,0
Diplôme d'études postsecondaires non universitaires	39 325	27,0	284 580	25,9
Certificat, diplôme ou grade universitaire	70 935	48,6	547 395	49,9

Source : Statistique Canada, Recensement de la population, 2021.



### Commerce, gestion et administration publique en tête de liste des diplômés d'études détenus par la population de 15 ans et plus

Un peu plus de 25 % de la population de 15 ans et plus ayant complété des études postsecondaires détient un diplôme en commerce, gestion et administration publique.

L'Ouest-de-l'Île compte également bon nombre de diplômés en architecture, génie et métiers connexes ainsi qu'en sciences sociales et de comportements, et droit qui comptent, respectivement, pour 17,6 % et 13,5 % de l'ensemble.

### Population de 15 ans et plus selon le domaine d'études, Ouest-de-l'Île et agglomération de Montréal, 2021

	Ouest-de-l'Île		Agglomération de Montréal	
	Total	%	Total	%
Diplômés de 15 ans et plus selon le domaine d'études	152 415	100,0	1 082 920	100,0
Commerce, gestion et administration publique	38 430	25,2	248 890	23,0
Architecture, génie et métiers connexes	26 820	17,6	173 380	16,0
Sciences sociales et de comportements, et droit	20 565	13,5	157 220	14,5
Autres domaines d'études	66 585	43,7	503 420	46,5

Source : Statistique Canada, Recensement de la population, 2021.

### La majorité de la population de 15 ans et plus du secteur occupe un emploi

Près de 65 % de la population de 15 ans et plus résidant dans l'Ouest-de-l'Île fait partie de la population active qui regroupe à la fois les personnes en emploi et les chômeurs.

Le taux d'emploi de cette population, soit la part des personnes en emploi dans l'ensemble, s'établit à 58,7 %. Le taux de chômage des 15 ans et plus de l'Ouest-de-l'Île s'élève, quant à lui, à 9,2 %, taux inférieur à celui enregistré à l'échelle de l'agglomération.

### Situation d'activité de la population de 15 ans et plus, Ouest-de-l'Île et agglomération de Montréal, 2020

	Ouest-de-l'Île		Agglomération de Montréal	
	Total	%	Total	%
Population de 15 ans et plus	232 480	100,0	1 650 135	100,0
Population active	150 110	--	1 081 640	65,5
Personnes occupées	136 365	--	971 245	58,9
Chômeurs	13 745	--	110 395	6,7
Taux d'activité	--	64,6	--	65,5
Taux d'emploi	--	58,7	--	58,9
Taux de chômage	--	9,2	--	10,2
Population de 15 ans et plus selon la profession	146 625	100,0	1 050 125	100,0
Vente et services	38 035	25,9	263 050	25,0
Affaires, finance et administration	31 275	21,3	207 665	19,8
Métiers, transport, machinerie et domaines apparentés	17 620	12,0	109 550	10,4
Autres professions	59 685	40,7	469 865	44,7

Source : Statistique Canada, Recensement de la population, 2021.

### Les travailleurs résidant dans le secteur occupent un emploi principalement dans le secteur de la vente et des services

Près de 26 % de la population en emploi résidant dans l'Ouest-de-l'Île, soit 38 035 personnes, travaille dans le secteur de la vente et des services. On compte également de fortes proportions de travailleurs dans le domaine des affaires, finance et administration (21,3 %) ainsi que dans les secteurs des métiers, du transport, de la machinerie et des domaines apparentés (12,0 %).

### Plus de 14 % des travailleurs résidant dans l'Ouest-de-l'Île sont des travailleurs autonomes

Près de 73 % des travailleurs qui résident dans l'Ouest-de-l'Île sont des salariés occupant des postes à temps plein. Ceux qui occupent des postes temporaires représentent, quant à eux, 13,0 % de la main-d'œuvre résidente.

On dénombre, par ailleurs, plus de 20 690 travailleurs autonomes dans la population de l'Ouest-de-l'Île. Ils comptent pour 14,1 % de la population active résidant dans le secteur. À l'échelle de l'agglomération, cette proportion s'élève à 13,6 %.

### Population active de 15 ans et plus selon la catégorie de travailleurs, Ouest-de-l'Île et agglomération de Montréal, 2020

	Ouest-de-l'Île		Agglomération de Montréal	
	Total	%	Total	%
Population de 15 ans et plus	146 625	100,0	1 050 125	100,0
Employé	125 915	85,9	907 745	86,4
Poste permanent	106 790	72,8	741 835	70,6
Poste temporaire (1 an ou plus)	6 910	4,7	69 690	6,6
Poste occasionnel, saisonnier ou à court terme	12 220	8,3	96 225	9,2
Travailleur autonome	20 690	14,1	142 380	13,6

Source : Statistique Canada, Recensement de la population, 2021.





### Les résidents de l'Ouest-de-l'Île qui occupent un emploi à l'extérieur de l'agglomération de Montréal sont peu nombreux

Près de 92 % des travailleurs résidant dans l'Ouest-de-l'Île occupent un emploi dans un arrondissement de la ville de Montréal ou dans une des villes liées de l'agglomération.

Ceux qui travaillent dans une autre région du Québec (située dans la RMR de Montréal ou non), ou encore dans une autre province canadienne comptent, quant à eux, pour 8,5 % de l'ensemble.

### La majorité des déplacements entre le domicile et le lieu de travail se font en automobile

Près de 81 % des travailleurs recensés dans l'Ouest-de-l'Île utilisent une automobile - à titre de conducteur ou de passager - pour se rendre au travail. Ceux qui se déplacent en transport en commun comptent pour 12,2 % de l'ensemble.

Les modes de transport actif, soit la marche et le vélo sont, quant à eux, utilisés par 5,2 % des travailleurs résidant dans le secteur, proportion nettement inférieure à celle enregistrée à l'échelle de l'agglomération (12,3 %).

### Le trajet domicile-travail dure 45 minutes ou plus pour 15 % des résidents du secteur

La durée du trajet entre le domicile et le lieu de travail varie d'un individu à l'autre, mais pour 39,1 % des travailleurs résidant dans l'Ouest-de-l'Île, elle se situe entre 15 et 30 minutes.

Les personnes pour qui le trajet dure plus de 45 minutes comptent, quant à eux, pour 15,0 % des travailleurs résidant dans le secteur.

### Le revenu moyen d'emploi des 15 ans et plus du territoire s'élève à près de 65 500 \$

Plus de 60 % des bénéficiaires d'un revenu d'emploi recensés dans l'Ouest-de-l'Île ont un revenu inférieur à 30 000 \$ (44,6 %) ou se situant entre 30 000 \$ et 50 000 \$ (16,9 %).

Le revenu moyen d'emploi des travailleurs âgés de 15 ans et plus résidant dans le secteur s'établissait, au dernier recensement, à 65 496 \$ alors qu'il s'élevait à près de 49 000 \$ à l'échelle de l'agglomération.

On note, par ailleurs, que 13,2 % des travailleurs ont déclaré un revenu d'emploi de 100 000 \$ et plus. À l'échelle de l'agglomération, cette proportion s'élève à 10,0 %.

### Population active de 15 ans et plus selon le lieu de travail, Ouest-de-l'Île et agglomération de Montréal, 2021

	Ouest-de-l'Île		Agglomération de Montréal	
	Total	%	Total	%
Population selon le lieu de travail	83 745	100,0	580 035	100,0
Dans une ville de l'agglomération de Montréal	76 585	91,5	519 210	89,5
Dans une autre ville au Québec (hors de l'agglomération de Montréal)	6 700	8,0	58 865	10,1
Dans une autre province ou territoire	450	0,5	1 955	0,3

Source : Statistique Canada, Recensement de la population, 2021.

### Modes transport utilisés pour se rendre au travail et durée du navettage, Ouest-de-l'Île et agglomération de Montréal, 2021

	Ouest-de-l'Île		Agglomération de Montréal	
	Total	%	Total	%
Population selon le mode de transport utilisé pour se rendre au travail	95 335	100,0	669 150	100,0
Automobile, camion ou fourgonnette	76 765	80,5	395 615	59,1
Transport en commun	11 590	12,2	177 860	26,6
À pied	3 985	4,2	61 160	9,1
Bicyclette	965	1,0	21 435	3,2
Autre moyen	2 065	2,2	13 090	2,0
Population selon la durée du trajet pour se rendre au travail	95 335	100,0	669 150	100,0
Moins de 15 minutes	23 245	24,4	125 240	18,7
15 à 29 minutes	37 280	39,1	241 005	36,0
30 à 44 minutes	20 535	21,5	176 925	26,4
45 à 59 minutes	7 080	7,4	67 635	10,1
60 minutes et plus	7 230	7,6	58 350	8,7

Source : Statistique Canada, Recensement de la population, 2021.

### Statistiques du revenu d'emploi, population de 15 ans et plus, Ouest-de-l'Île et agglomération de Montréal, 2020

	Ouest-de-l'Île		Agglomération de Montréal	
	Total	%	Total	%
Population ayant un revenu d'emploi par tranches de revenu	163 195	100,0	1 155 055	100,0
Moins de 30 000 \$	72 765	44,6	547 385	47,4
30 000 \$ à 49 999 \$	27 595	16,9	210 965	18,3
50 000 \$ à 79 999 \$	28 640	17,5	203 370	17,6
80 000 \$ à 99 999 \$	12 570	7,7	77 700	6,7
100 000 \$ et plus	21 615	13,2	115 645	10,0
Revenu d'emploi moyen (en \$)	65 496	--	48 760	--

Source : Statistique Canada, Recensement de la population, 2021.





## SECTION 1 - PORTRAIT SOCIODÉMOGRAPHIQUE

### REVENU TOTAL • DÉPENSES DES MÉNAGES

#### Dans l'Ouest-de-l'Île, les hommes gagnent, en moyenne, plus de 16 000 \$ de plus que les femmes

En 2020, le revenu moyen de la population de 15 ans et plus de l'Ouest-de-l'Île s'élevait à 57 992 \$.

Il est à noter qu'un écart de plus de 16 000 \$ est enregistré entre le revenu moyen des hommes (66 334 \$) et celui des femmes (50 094 \$) du secteur. À l'échelle de l'agglomération, cet écart s'élève à près de 13 300 \$.

#### Revenu total moyen de la population de 15 ans et plus, Ouest-de-l'Île et agglomération de Montréal, 2020

	Ouest-de-l'Île	Agglomération de Montréal
	\$	\$
Population de 15 ans et plus	57 992	53 250
Hommes de 15 ans et plus	66 334	60 050
Femmes de 15 ans et plus	50 094	46 760

Source : Statistique Canada, Recensement de la population, 2021.

#### Pus de 43 % des ménages de l'Ouest-de-l'Île ont déclaré un revenu de 100 000 \$ et plus en 2020

Un peu plus du quart des ménages dénombrés dans l'Ouest-de-l'Île ont un revenu inférieur à 25 000 \$ (8,2 %) ou se situant entre 25 000 \$ et 50 000 \$ (16,9 %). À l'opposé, 43,4 % des ménages du secteur ont déclaré avoir un revenu supérieur à 100 000 \$ au dernier recensement.

À noter que les prestations d'urgence (transferts gouvernementaux), dont a bénéficié une forte proportion de la population pendant la pandémie, ont contribué à faire augmenter, de manière considérable, les revenus de certains particuliers. Cette hausse étant liée à des facteurs circonstanciels, peut ne pas avoir perduré au cours des années subséquentes.

#### Revenu des ménages, Ouest-de-l'Île et agglomération de Montréal, 2020

	Ouest-de-l'Île		Agglomération de Montréal	
	Total	%	Total	%
Nombre de ménages privés ayant un revenu	110 645	100,0	910 360	100,0
Moins de 25 000 \$	9 115	8,2	129 900	14,3
25 000 \$ à 49 999 \$	18 730	16,9	206 925	22,7
50 000 \$ à 79 999 \$	21 920	19,8	203 720	22,4
80 000 \$ à 99 999 \$	12 680	11,5	99 770	11,0
100 000 \$ et plus	48 075	43,4	270 045	29,7
Revenu total moyen (en \$)	116 912	--	92 700	--

Source : Statistique Canada, Recensement de la population, 2021.

#### Les frais de logement comptent pour près de 20 % du budget des ménages de l'Ouest-de-l'Île

Les impôts personnels constituent la part la plus importante du budget des ménages du secteur et comptent pour 20,2 % de leurs dépenses globales.

On note, par ailleurs, que sur une moyenne de 104 924 \$ dépensés annuellement par les ménages de l'Ouest-de-l'Île, plus de 20 700 \$, soit 19,7 % du total, sont consacrés aux frais de logement.

Les deux autres postes de dépenses les plus significatifs, qui sont le transport et l'alimentation, comptent, quant à eux, pour 12,8 % et 12,0 % du budget des ménages de l'Ouest-de-l'Île.

#### Dépenses annuelles moyennes des ménages, Ouest-de-l'Île et agglomération de Montréal, 2022

	Ouest-de-l'Île		Agglomération de Montréal	
	\$	%	\$	%
Dépenses moyennes	104 924	100,0	85 783	100,0
Consommation courante	75 128	71,6	62 595	73,0
Alimentation	12 560	12,0	10 531	12,3
Logement	20 713	19,7	17 495	20,4
Dépenses courantes	5 635	5,4	4 678	5,5
Ameublement	2 685	2,6	2 190	2,6
Vêtements	3 971	3,8	3 342	3,9
Transport	13 478	12,8	11 063	12,9
Soins de santé	3 748	3,6	3 100	3,6
Soins personnels	1 601	1,5	1 326	1,5
Loisirs	4 915	4,7	3 916	4,6
Matériel de lecture et autres imprimés	177	0,2	150	0,2
Éducation	1 302	1,2	1 131	1,3
Produits de tabac et boissons alcoolisées	2 280	2,2	1 965	2,3
Jeux de hasard	207	0,2	172	0,2
Dépenses diverses	1 857	1,8	1 536	1,8
Impôts personnels	21 164	20,2	16 283	19,0
Paievements d'assurance individuelle et cotisations de retraite	7 051	6,7	5 625	6,6
Dons en argent et contributions	1 582	1,5	1 280	1,5

Source : PCensus, CanEx 2022. Calculs : Montréal en statistiques, Ville de Montréal.



## SECTION 2 - PROFIL ÉCONOMIQUE

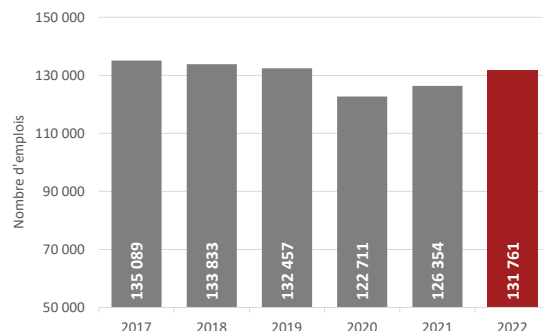
### ÉVOLUTION DE L'EMPLOI

#### Près de 10 % des emplois de l'agglomération de Montréal sont localisés dans l'Ouest-de-l'Île

Selon les estimations basées sur les données du registre des entreprises de Statistique Canada, on dénombrait 131 761 emplois dans l'Ouest-de-l'Île en 2022, ce qui représente 12,0 % des 1,1 million d'emplois dénombrés dans l'ensemble de l'agglomération de Montréal.

À noter qu'en 2016, année marquée par une performance exceptionnelle du marché du travail dans le secteur, on dénombrait plus de 135 000 emplois dans l'Ouest-de-l'Île.

#### Évolution de l'emploi, Ouest-de-l'Île, 2017-2022



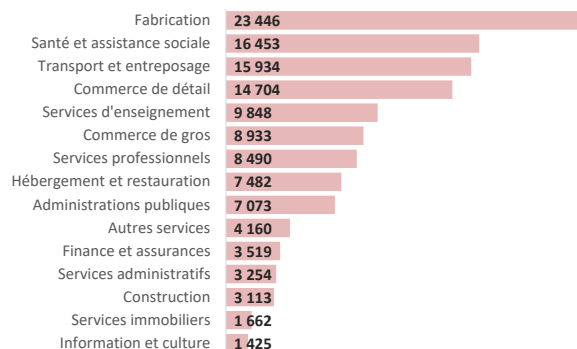
Source : Estimations de la Chaire en innovation et développement régional de HEC Montréal.

#### Les industries manufacturières comptent près de 23 500 emplois dans l'Ouest-de-l'Île

Le secteur de la fabrication se positionne au premier rang des secteurs d'activités de l'Ouest-de-l'Île. Il compte 23 446 emplois, soit 17,8 % de l'ensemble des emplois du territoire.

Le secteur de la santé et de l'assistance sociale (16 453 emplois) et celui du transport et de l'entreposage (15 934 emplois) qui regroupent, ensemble, près de 25 % des travailleurs recensés, constituent les deux autres principaux secteurs d'activités de l'Ouest-de-l'Île.

#### Nombre d'emplois dans les quinze principaux secteurs d'activités de l'Ouest-de-l'Île, 2022



Source : Estimations de la Chaire en innovation et développement régional de HEC Montréal.

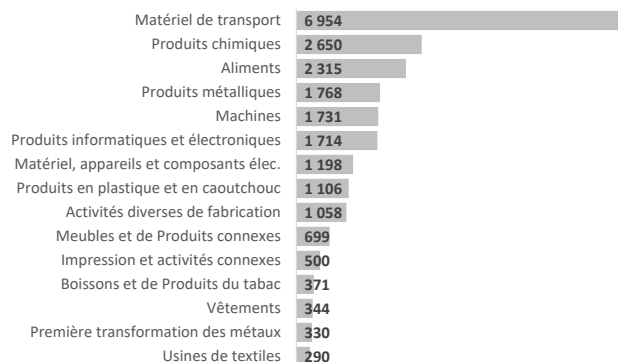
#### L'industrie de la fabrication de matériel de transport constitue le principal sous-secteur des industries manufacturières dans l'Ouest-de-l'Île

Dans l'Ouest-de-l'Île, plusieurs sous-secteurs des industries manufacturières comptaient plus de 1 000 emplois en 2022.

Près de 30 % des travailleurs du secteur manufacturier dans l'Ouest-de-l'Île, soit 6 954 au total, occupent un emploi dans l'industrie de la fabrication de matériel de transport.

Les industries liées à la fabrication de produits chimiques et celles de la fabrication d'aliments comptent, elles aussi, bon nombre d'emplois dans le secteur. Elles regroupent, respectivement, 11,3 % et 9,9 % de l'emploi manufacturier de l'Ouest-de-l'Île.

#### Nombre d'emplois dans les quinze principaux sous-secteurs de la fabrication de l'Ouest-de-l'Île, 2022



Source : Estimations de la Chaire en innovation et développement régional de HEC Montréal.



### L'Ouest-de-l'Île compte 3 300 emplois de moins en 2022 qu'en 2017

L'emploi a diminué sur le territoire de l'Ouest-de-l'Île, entre 2017 et 2022, passant de 135 089 à 131 761 (- 3 328 emplois). Il est à noter que l'un des principaux secteurs d'activité de l'Ouest-de-l'Île, soit la fabrication, a été fortement affecté par la pandémie, ce qui a causé d'importantes pertes d'emploi sur ce territoire en 2020.

Même s'il demeure en deçà du niveau prépandémique, le nombre d'emplois comptabilisés dans l'Ouest-de-l'Île en 2022 est supérieur à celui enregistré en 2020, grâce aux gains enregistrés dans certains secteurs d'activités avec la reprise économique.

### Variation de l'emploi, Ouest-de-l'Île et agglomération de Montréal, 2017-2022

	Ouest-de-l'Île	Agglomération de Montréal
Emploi total en 2017	135 089	1 098 415
Emploi total en 2020	122 711	1 019 044
Emploi total en 2022	131 761	1 096 725
Variation de 2017 à 2022 (en nombre)	-3 328	-1 690
Variation de 2017 à 2022 (en %)	-2,5	-0,2

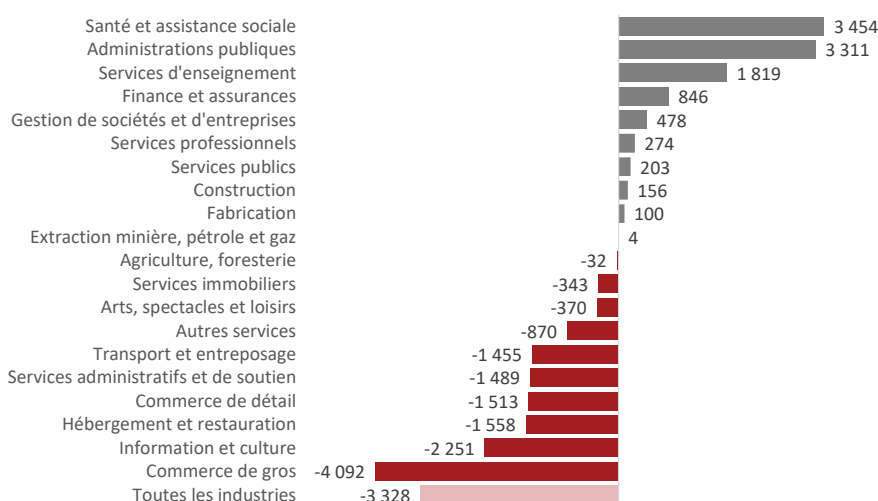
Source : Estimations de la Chaire en innovation et développement régional de HEC Montréal.  
Compilation : Montréal en statistiques, Ville de Montréal.

### Les pertes d'emploi les plus importantes ont été enregistrées dans le secteur du commerce de gros entre 2017 et 2022

Le nombre d'emplois a diminué dans plusieurs secteurs d'activités sur le territoire de l'Ouest-de-l'Île au cours des dernières années, mais certains secteurs ont été plus touchés que d'autres. C'est le cas, notamment des établissements du secteur du commerce de gros qui comptaient 4 092 emplois de moins en 2022 qu'en 2017.

À l'inverse, quelques secteurs d'activités ont vu leur nombre d'emplois augmenter au cours de cette période. Le secteur de la santé et de l'assistance sociale ainsi que celui des administrations publiques ont, ainsi, affiché des gains respectifs de 3 454 emplois et de 3 311 emplois entre 2017 et 2022.

### Variation de l'emploi par secteurs d'activités, Ouest-de-l'Île, 2017-2022



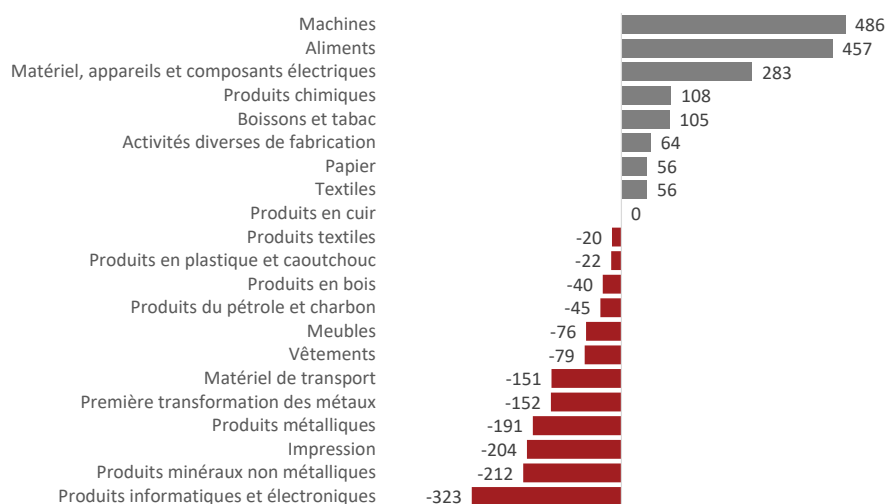
Source : Estimations de la Chaire en innovation et développement régional de HEC Montréal.  
Compilation : Montréal en statistiques, Ville de Montréal.

### Entre 2017 et 2022, le nombre d'emplois a augmenté dans plusieurs sous-secteurs de l'industrie de la fabrication

Plusieurs sous-secteurs de la fabrication ont affiché une croissance de l'emploi au cours de la période allant de 2017 à 2022. Les industries du secteur de la fabrication de machines arrivent en tête, affichant une augmentation de près de 500 emplois au cours de cette période.

À l'opposé, l'industrie des produits informatiques et électroniques qui a accusé le plus fort recul au sein du secteur manufacturier comptait 323 emplois de moins en 2022 que ce qui avait été enregistré en 2017.

### Variation de l'emploi en fabrication, Ouest-de-l'Île, 2017-2022



Source : Estimations de la Chaire en innovation et développement régional de HEC Montréal.  
Compilation : Montréal en statistiques, Ville de Montréal.



## SECTION 2 - PROFIL ÉCONOMIQUE

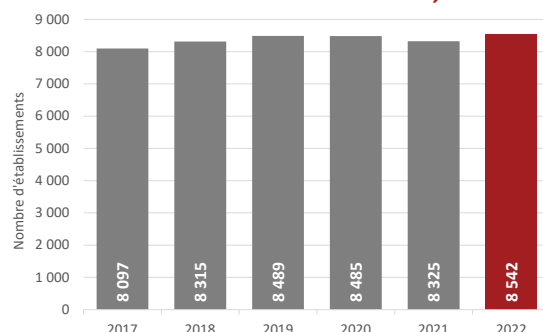
### ÉTABLISSEMENTS D'AFFAIRES

#### Plus de 13 % des établissements d'affaires de l'agglomération de Montréal sont localisés dans l'Ouest-de-l'Île

Selon les données du registre des entreprises de Statistique Canada, on dénombrait 8 542 établissements d'affaires dans l'Ouest-de-l'Île en 2022, soit 445 établissements de plus qu'en 2017. Le secteur regroupe, ainsi, 13,2 % des 64 602 établissements dénombrés dans l'agglomération de Montréal en 2022.

Il est à noter que la part des établissements de l'Ouest-de-l'Île dans l'ensemble des établissements de l'agglomération s'établissait à 13,5 % en 2017.

#### Évolution du nombre d'établissements d'affaires, Ouest-de-l'Île, 2017-2022



Source : Registre des entreprises de Statistique Canada, 2017-2022.

#### Près de 30 entreprises de 500 employés et plus ont été recensées dans l'Ouest-de-l'Île en 2022

Un peu plus de 70 % des établissements recensés dans l'Ouest-de-l'Île comptent moins de 10 employés. Les entreprises de 10 à 100 employés comptent, quant à elles, pour près de 27 % de l'ensemble. Ainsi, 97,0 % des entreprises localisées dans le secteur sont de petites entreprises.

On recense également, dans l'Ouest-de-l'Île, 230 moyennes entreprises de 100 à 499 employés et 28 entreprises de 500 employés et plus qui comptent, respectivement, pour 2,7 % et 0,3 % de l'ensemble.

#### Établissements d'affaires selon le nombre d'emplois, Ouest-de-l'Île et agglomération de Montréal, 2022

	Ouest-de-l'Île		Agglomération de Montréal	
	Total	%	Total	%
Total - avec employés	8 542	100,0	64 602	100,0
Moins de 10	5 984	70,1	45 132	69,9
10 à 49	1 968	23,0	15 024	23,3
50 à 99	332	3,9	2 423	3,8
100 à 199	150	1,8	1 100	1,7
200 à 499	80	0,9	626	1,0
500 et plus	28	0,3	297	0,5

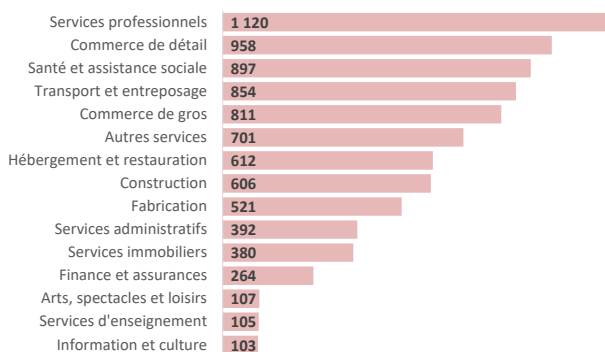
Source : Registre des entreprises de Statistique Canada, 2022.

#### Plus de 1 000 entreprises de services professionnels répertoriés dans l'Ouest-de-l'Île en 2022

Dans l'ensemble des établissements d'affaires recensés dans le secteur en 2022, 1 120 sont reliés aux services professionnels. Ils représentent 13,1 % de tous les établissements répertoriés sur le territoire. Les établissements de commerce de détail occupent le deuxième rang de ce classement et comptent 958 places d'affaires dans l'Ouest-de-l'Île.

Par ailleurs, les principaux établissements du secteur manufacturier dénombrés sur le territoire sont spécialisés dans la production de produits métalliques (74), la fabrication d'aliments (53) et la fabrication de produits chimiques (50).

#### Nombre d'établissements dans les quinze principaux secteurs d'activités de l'Ouest-de-l'Île, 2022



Source : Registre des entreprises de Statistique Canada, 2022.

#### Nombre d'établissements dans les quinze principaux sous-secteurs de la fabrication de l'Ouest-de-l'Île, 2022



Source : Registre des entreprises de Statistique Canada, 2022.



### Le taux de vacance des locaux commerciaux s'élève à un peu plus de 9 % dans l'Ouest-de-l'Île en 2023

Au total, 2 838 locaux commerciaux, situés au niveau du rez-de-chaussée ou au sous-sol, ont été dénombrés dans l'Ouest-de-l'Île. Ils comptaient pour 10,0 % de l'ensemble des locaux répertoriés sur le territoire de l'agglomération de Montréal. Ces données proviennent de l'enquête terrain des locaux commerciaux, menée par la Ville de Montréal de mai à août 2023.

Parmi les locaux recensés dans l'Ouest-de-l'Île, on dénombrait 260 locaux vacants, portant le taux de vacance commerciale dans le secteur à 9,2 %. Le taux de vacance des commerces dans l'ensemble de l'agglomération de Montréal s'élevait, quant à lui, à 13,4 %.

### Locaux commerciaux, Ouest-de-l'Île et agglomération de Montréal, 2023

	Ouest-de-l'Île		Agglomération de Montréal	
	Total	%	Total	%
Nombre de locaux à usage commercial	2 838	100,0	28 256	100,0
Nombre de locaux vacants	260	9,2	3 781	13,4
Taux de vacance	9,2	--	13,4	--
Nombre de SDC	2	--	26	--
Nombre de marchés publics	1	--	4	--
Nombre de centres commerciaux	11	--	66	--

Source : Enquête terrain des locaux commerciaux, Ville de Montréal, 2023.  
Compilation : Montréal en statistiques.

### 10 grands chantiers totalisant des investissements de plus de 1,6 G\$ ont été enregistrés dans l'Ouest-de-l'Île en 2023

Selon les données publiées par la Commission de la Construction du Québec, on dénombrait 10 chantiers de 25 M\$ et plus en cours dans l'Ouest-de-l'Île à la fin de l'année 2023. Ils comptaient pour 15,9 % de l'ensemble des grands chantiers enregistrés sur le territoire de l'agglomération de Montréal.

Un peu plus de 35 % des investissements effectués sur le territoire de l'Ouest-de-l'Île, soit 570,2 M\$ sont consacrés à des projets institutionnels et commerciaux. D'importants investissements ont également été enregistrés dans les projets résidentiels sur le territoire, totalisant près de 535,0 M\$.

### Chantiers de 25 M\$ et plus en cours sur le territoire, Ouest-de-l'Île et agglomération de Montréal, 2023

	Ouest-de-l'Île		Agglomération de Montréal	
	Total	%	Total	%
Nombre total de chantiers de 25 M\$ et plus	10	100,0	63	100,0
Résidentiel	3	30,0	18	28,6
Industriel	2	20,0	4	6,3
Institutionnel	4	40,0	25	39,7
Génie civil et voirie	1	10,0	16	25,4
Total des investissements (M\$)	1 624,8	100,0	33 700,0	100,0
Résidentiel	535,0	32,9	4 031,0	12,0
Industriel	451,8	27,8	1 314,6	3,9
Institutionnel et commercial	570,2	35,1	6 063,5	18,0
Génie civil et voirie	67,8	4,2	22 290,9	66,1

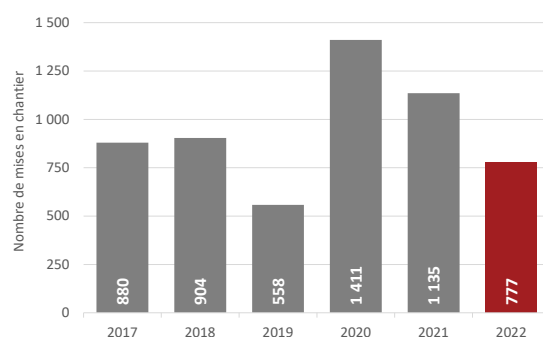
Source : Commission de la construction du Québec.  
Compilation : Montréal en statistiques.

### Près de 6 500 unités de logement ont été mises en chantier entre 2017 et 2023 dans l'Ouest-de-l'Île

De 2017 à 2023, il s'est construit plus de 900 logements en moyenne par année dans l'Ouest-de-l'Île. Ainsi, 6 475 unités de logement ont été mises en chantier sur ce territoire au cours de cette période. Elles comptent pour 9,0 % de l'ensemble des 71 600 mises en chantier résidentielles enregistrées dans l'agglomération de Montréal de 2017 à 2023.

Au cours de l'année 2023, la construction d'unités d'habitation a été plus faible que la moyenne dans l'Ouest-de-l'Île, mais il est à noter que ce ralentissement a été enregistré dans presque tous les secteurs de l'agglomération de Montréal et même dans l'ensemble de la région métropolitaine.

### Évolution du nombre de mises en chantier résidentielles, Ouest-de-l'Île, 2017-2023

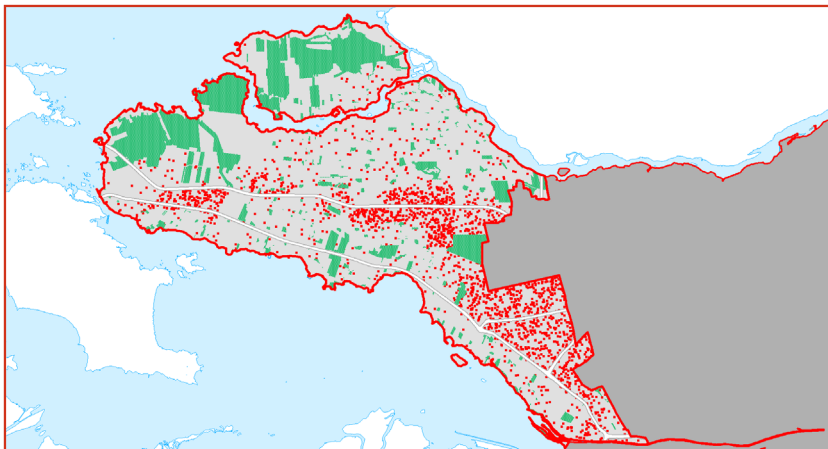


Source : Société canadienne d'hypothèques et de logement, 2017-2023.



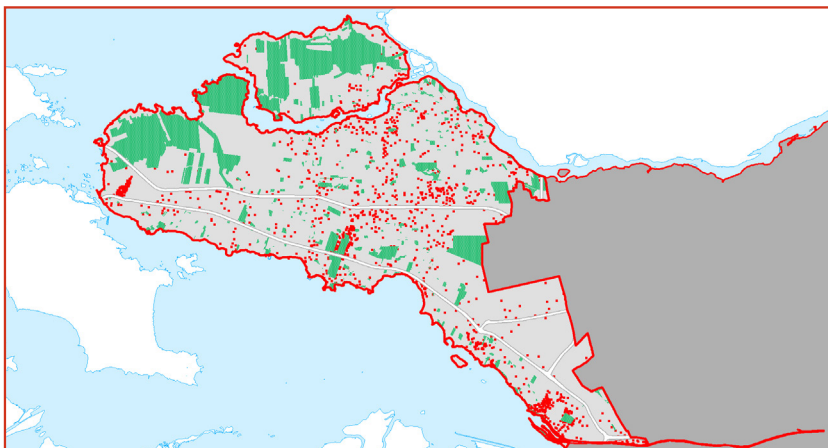


**Répartition des emplois en fabrication,  
Ouest-de-l'Île, 2021**



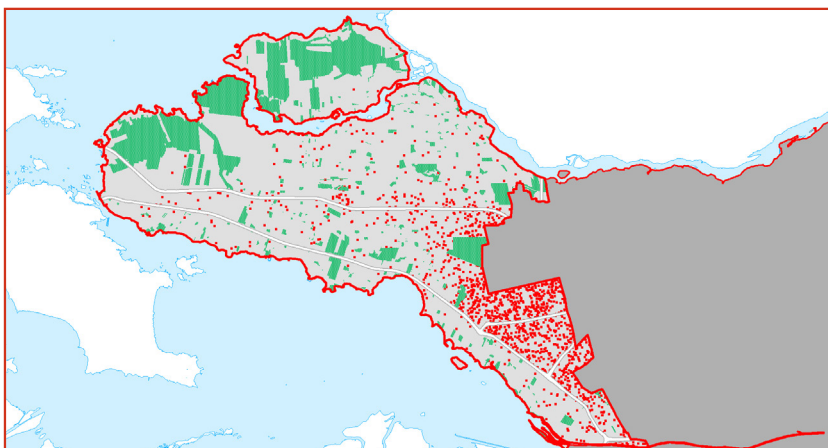
Source : Statistique Canada, Recensement de la population, 2021; produit personnalisé selon le lieu de travail.

**Répartition des emplois en commerce de détail,  
Ouest-de-l'Île, 2021**



Source : Statistique Canada, Recensement de la population, 2021; produit personnalisé selon le lieu de travail.

**Répartition des emplois en soins de santé et assistance sociale,  
Ouest-de-l'Île, 2021**



Source : Statistique Canada, Recensement de la population, 2021; produit personnalisé selon le lieu de travail.

**Nombre total d'emplois par secteurs d'activités, Ouest-de-l'Île et agglomération de Montréal, 2022**

	Ouest-de-l'Île	Part relative de chaque industrie dans l'ensemble (en %)	Agglomération de Montréal	Part relative de chaque industrie du territoire dans l'agglomération (en %)
Total - Tous les secteurs	131 761	100,0	1 096 725	12,0
11 Agriculture, foresterie, pêche et chasse	34	0,0	687	4,9
21 Extraction minière, exploitation en carrière, et extraction de pétrole et de gaz	4	0,0	1 707	0,2
22 Services publics	205	0,2	10 897	1,9
23 Construction	3 113	2,4	19 322	16,1
31-33 Fabrication	23 446	17,8	91 854	25,5
311 Fabrication d'aliments	2 315	1,8	16 654	13,9
312 Fabrication de boissons et de produits du tabac	371	0,3	2 580	14,4
313 Usines de textiles	290	0,2	802	36,2
314 Usines de produits textiles	26	0,0	784	3,3
315 Fabrication de vêtements	344	0,3	4 626	7,4
316 Fabrication de produits en cuir et de produits analogues	0	0,0	463	0,0
321 Fabrication de produits en bois	79	0,1	1 051	7,5
322 Fabrication du papier	213	0,2	3 087	6,9
323 Impression et activités connexes de soutien	500	0,4	4 597	10,9
324 Fabrication de produits du pétrole et du charbon	28	0,0	740	3,8
325 Fabrication de produits chimiques	2 650	2,0	7 454	35,6
326 Fabrication de produits en plastique et en caoutchouc	1 106	0,8	4 081	27,1
327 Fabrication de produits minéraux non métalliques	72	0,1	1 675	4,3
331 Première transformation des métaux	330	0,3	1 758	18,8
332 Fabrication de produits métalliques	1 768	1,3	5 872	30,1
333 Fabrication de machines	1 731	1,3	6 513	26,6
334 Fabrication de produits informatiques et électroniques	1 714	1,3	4 599	37,3
335 Fabrication de matériel, d'appareils et de composants électriques	1 198	0,9	3 941	30,4
336 Fabrication de matériel de transport	6 954	5,3	11 588	60,0
337 Fabrication de meubles et de produits connexes	699	0,5	3 517	19,9
339 Activités diverses de fabrication	1 058	0,8	5 472	19,3
41 Commerce de gros	8 933	6,8	46 192	19,3
44-45 Commerce de détail	14 704	11,2	105 003	14,0
48-49 Transport et entreposage	15 934	12,1	53 791	29,6
51 Industrie de l'information et industrie culturelle	1 425	1,1	50 363	2,8
52 Finance et assurances	3 519	2,7	67 244	5,2
53 Services immobiliers et services de location et de location à bail	1 662	1,3	18 709	8,9
54 Services professionnels, scientifiques et techniques	8 490	6,4	137 054	6,2
55 Gestion de sociétés et d'entreprises	693	0,5	960	72,2
56 Services administratifs, services de soutien, services de gestion des déchets et services d'assainissement	3 254	2,5	33 021	9,9
61 Services d'enseignement	9 848	7,5	101 462	9,7
62 Soins de santé et assistance sociale	16 453	12,5	174 013	9,5
71 Arts, spectacles et loisirs	1 329	1,0	17 372	7,7
72 Hébergement et services de restauration	7 482	5,7	57 512	13,0
81 Autres services (sauf les administrations publiques)	4 160	3,2	45 603	9,1
91 Administrations publiques	7 073	5,4	63 959	11,1

Source : Estimations de la Chaire en innovation et développement régional de HEC Montréal.  
Compilation : Montréal en statistiques, Ville de Montréal.



*Variation de l'emploi par secteurs d'activités, Ouest-de-l'Île, 2017-2022*

	2017	2022	Variation 2017-2022 (en nombre)	Variation 2017-2022 (en %)
Total - Tous les secteurs	135 089	131 761	-3 328	-2,5
11 Agriculture, foresterie, pêche et chasse	66	34	-32	-48,5
21 Extraction minière, exploitation en carrière, et extraction de pétrole et de gaz	0	4	4	N/D
22 Services publics	2	205	203	10150,0
23 Construction	2 957	3 113	156	5,3
31-33 Fabrication	23 346	23 446	100	0,4
311 Fabrication d'aliments	1 858	2 315	457	24,6
312 Fabrication de boissons et de produits du tabac	266	371	105	39,5
313 Usines de textiles	234	290	56	23,9
314 Usines de produits textiles	46	26	-20	-43,5
315 Fabrication de vêtements	423	344	-79	-18,7
316 Fabrication de produits en cuir et de produits analogues	0	0	0	N/D
321 Fabrication de produits en bois	119	79	-40	-33,6
322 Fabrication du papier	157	213	56	35,7
323 Impression et activités connexes de soutien	704	500	-204	-29,0
324 Fabrication de produits du pétrole et du charbon	73	28	-45	-61,6
325 Fabrication de produits chimiques	2 542	2 650	108	4,2
326 Fabrication de produits en plastique et en caoutchouc	1 128	1 106	-22	-2,0
327 Fabrication de produits minéraux non métalliques	284	72	-212	-74,6
331 Première transformation des métaux	482	330	-152	-31,5
332 Fabrication de produits métalliques	1 959	1 768	-191	-9,7
333 Fabrication de machines	1 245	1 731	486	39,0
334 Fabrication de produits informatiques et électroniques	2 037	1 714	-323	-15,9
335 Fabrication de matériel, d'appareils et de composants électriques	915	1 198	283	30,9
336 Fabrication de matériel de transport	7 105	6 954	-151	-2,1
337 Fabrication de meubles et de produits connexes	775	699	-76	-9,8
339 Activités diverses de fabrication	994	1 058	64	6,4
41 Commerce de gros	13 025	8 933	-4 092	-31,4
44-45 Commerce de détail	16 217	14 704	-1 513	-9,3
48-49 Transport et entreposage	17 389	15 934	-1 455	-8,4
51 Industrie de l'information et industrie culturelle	3 676	1 425	-2 251	-61,2
52 Finance et assurances	2 673	3 519	846	31,6
53 Services immobiliers et services de location et de location à bail	2 005	1 662	-343	-17,1
54 Services professionnels, scientifiques et techniques	8 216	8 490	274	3,3
55 Gestion de sociétés et d'entreprises	215	693	478	222,3
56 Services administratifs, services de soutien, services de gestion des déchets et services d'assainissement	4 743	3 254	-1 489	-31,4
61 Services d'enseignement	8 029	9 848	1 819	22,7
62 Soins de santé et assistance sociale	12 999	16 453	3 454	26,6
71 Arts, spectacles et loisirs	1 699	1 329	-370	-21,8
72 Hébergement et services de restauration	9 040	7 482	-1 558	-17,2
81 Autres services (sauf les administrations publiques)	5 030	4 160	-870	-17,3
91 Administrations publiques	3 762	7 073	3 311	88,0

Source : Estimations de la Chaire en innovation et développement régional de HEC Montréal.  
Compilation : Montréal en statistiques, Ville de Montréal.

*Nombre d'établissements d'affaires par secteurs d'activités, Ouest-de-l'Île, 2022*

	Ouest-de-l'Île	Part relative de chaque industrie dans l'ensemble (en %)	Agglomération de Montréal	Part relative de chaque industrie du territoire dans l'agglomération (en %)
Total - Tous les secteurs	8 542	100,0	64 602	13,2
11 Agriculture, foresterie, pêche et chasse	15	0,2	142	10,6
21 Extraction minière, exploitation en carrière, et extraction de pétrole et de gaz	1	0,0	39	2,6
22 Services publics	2	0,0	34	5,9
23 Construction	910	12,1	3 699	24,6
31-33 Fabrication	674	9,0	3 168	21,3
311 Fabrication d'aliments	83	1,1	449	18,5
312 Fabrication de boissons et de produits du tabac	2	0,0	48	4,2
313 Usines de textiles	2	0,0	31	6,5
314 Usines de produits textiles	6	0,1	50	12,0
315 Fabrication de vêtements	17	0,2	317	5,4
316 Fabrication de produits en cuir et de produits analogues	4	0,1	18	22,2
321 Fabrication de produits en bois	11	0,1	52	21,2
322 Fabrication du papier	8	0,1	50	16,0
323 Impression et activités connexes de soutien	53	0,7	254	20,9
324 Fabrication de produits du pétrole et du charbon	9	0,1	19	47,4
325 Fabrication de produits chimiques	40	0,5	177	22,6
326 Fabrication de produits en plastique et en caoutchouc	51	0,7	128	39,8
327 Fabrication de produits minéraux non métalliques	30	0,4	73	41,1
331 Première transformation des métaux	11	0,1	27	40,7
332 Fabrication de produits métalliques	134	1,8	341	39,3
333 Fabrication de machines	34	0,5	160	21,3
334 Fabrication de produits informatiques et électroniques	8	0,1	167	4,8
335 Fabrication de matériel, d'appareils et de composants électriques	15	0,2	116	12,9
336 Fabrication de matériel de transport	22	0,3	89	24,7
337 Fabrication de meubles et de produits connexes	89	1,2	232	38,4
339 Activités diverses de fabrication	45	0,6	370	12,2
41 Commerce de gros	590	7,9	4 176	14,1
44-45 Commerce de détail	1 064	14,2	7 409	14,4
48-49 Transport et entreposage	432	5,8	3 259	13,3
51 Industrie de l'information et industrie culturelle	72	1,0	1 938	3,7
52 Finance et assurances	201	2,7	2 161	9,3
53 Services immobiliers et services de location et de location à bail	352	4,7	3 870	9,1
54 Services professionnels, scientifiques et techniques	592	7,9	9 973	5,9
55 Gestion de sociétés et d'entreprises	40	0,5	507	7,9
56 Services administratifs, services de soutien, services de gestion des déchets et services d'assainissement	428	5,7	2 767	15,5
61 Services d'enseignement	49	0,7	841	5,8
62 Soins de santé et assistance sociale	619	8,3	7 883	7,9
71 Arts, spectacles et loisirs	77	1,0	1 269	6,1
72 Hébergement et services de restauration	501	6,7	5 240	9,6
81 Autres services (sauf les administrations publiques)	871	11,6	6 079	14,3
91 Administrations publiques	7	0,1	148	4,7

Source : Registre des entreprises de Statistique Canada, 2022.  
Compilation : Montréal en statistiques, Ville de Montréal.

*Variation du nombre d'établissements d'affaires par secteurs d'activités, Ouest-de-l'Île, 2017-2022*

	2017	2022	Variation 2017-2022 (en nombre)	Variation 2017-2022 (en %)
Total - Tous les secteurs	8 097	8 542	445	5,5
11 Agriculture, foresterie, pêche et chasse	10	20	10	100,0
21 Extraction minière, exploitation en carrière, et extraction de pétrole et de gaz	1	1	0	0,0
22 Services publics	1	4	3	300,0
23 Construction	538	606	68	12,6
31-33 Fabrication	517	521	4	0,8
311 Fabrication d'aliments	42	53	11	26,2
312 Fabrication de boissons et de produits du tabac	3	6	3	100,0
313 Usines de textiles	8	4	-4	-50,0
314 Usines de produits textiles	6	3	-3	-50,0
315 Fabrication de vêtements	15	7	-8	-53,3
316 Fabrication de produits en cuir et de produits analogues	0	0	0	N/D
321 Fabrication de produits en bois	9	10	1	11,1
322 Fabrication du papier	8	6	-2	-25,0
323 Impression et activités connexes de soutien	37	37	0	0,0
324 Fabrication de produits du pétrole et du charbon	4	4	0	0,0
325 Fabrication de produits chimiques	39	50	11	28,2
326 Fabrication de produits en plastique et en caoutchouc	31	31	0	0,0
327 Fabrication de produits minéraux non métalliques	11	11	0	0,0
331 Première transformation des métaux	5	6	1	20,0
332 Fabrication de produits métalliques	83	74	-9	-10,8
333 Fabrication de machines	33	40	7	21,2
334 Fabrication de produits informatiques et électroniques	53	42	-11	-20,8
335 Fabrication de matériel, d'appareils et de composants électriques	29	32	3	10,3
336 Fabrication de matériel de transport	28	23	-5	-17,9
337 Fabrication de meubles et de produits connexes	25	33	8	32,0
339 Activités diverses de fabrication	48	49	1	2,1
41 Commerce de gros	881	811	-70	-7,9
44-45 Commerce de détail	979	958	-21	-2,1
48-49 Transport et entreposage	797	854	57	7,2
51 Industrie de l'information et industrie culturelle	107	103	-4	-3,7
52 Finance et assurances	246	264	18	7,3
53 Services immobiliers et services de location et de location à bail	310	380	70	22,6
54 Services professionnels, scientifiques et techniques	1 028	1 120	92	8,9
55 Gestion de sociétés et d'entreprises	71	67	-4	-5,6
56 Services administratifs, services de soutien, services de gestion des déchets et services d'assainissement	405	392	-13	-3,2
61 Services d'enseignement	93	105	12	12,9
62 Soins de santé et assistance sociale	770	897	127	16,5
71 Arts, spectacles et loisirs	106	107	1	0,9
72 Hébergement et services de restauration	549	612	63	11,5
81 Autres services (sauf les administrations publiques)	670	701	31	4,6
91 Administrations publiques	18	19	1	5,6

Source : Registre des entreprises de Statistique Canada, 2022.  
Compilation : Montréal en statistiques, Ville de Montréal.

