

Comité sécurité des parents de l'école Ste-Bibiane

# Sécurité autour de l'école



École  
Sainte-Bibiane

5755 13<sup>e</sup> avenue, Montréal  
stebibiane.ce@csgm.qc.ca



21 JUILLET 2023

# RAPPORT DU SOUS-COMITÉ DE SÉCURITÉ DE L'ÉCOLE SAINTE-BIBIANE

POUR SÉCURISER LA TRAVERSE DU BOULEVARD ROSEMONT  
AU COIN DE LA 13E AVENUE

## SOMMAIRE

---

### PRÉAMBULE

---

- QUI SOMMES-NOUS : COMITÉ SÉCURITÉ – SOUS-COMITÉ DE LA TRAVERSÉE DE ROSEMONT
- OBJECTIFS
- VISION
- ATTENTES

### PARTIE 2 : ENJEUX DE SÉCURITÉ AUTOUR DE LA TRAVERSÉE DU BOULEVARD DE ROSEMONT

---

- LA PROBLÉMATIQUE
- POPULATION DESSERVIE PAR CE TRONÇON.
- LES DANGERS OBSERVÉS
  1. TRAVERSÉE IRRÉGULIÈRE PIÉTON (NON BALISÉE)
  2. TRAVERSÉE IRRÉGULIÈRE DE VÉLO DIRECTION SUD (NON BALISÉE)
  3. TRAVERSÉE IRRÉGULIÈRE DE VÉLO DIRECTION NORD (NON BALISÉE)
  4. ACCUMULATION DE NEIGE DURANT LES PÉRIODES DE DÉNEIGEMENT
  5. FORTE DENSITÉ DU TRAFIC AUTOMOBILE DURANT LES HEURES DE POINTES
  6. OBSTRUCTION VISUELLE DES AUTOMOBILISTES DUE À LA VÉGÉTATION ET NON RESPECT SYSTÉMATIQUE DE LA LIGNE D'ARRÊT
  7. VIRAGE EN "U" AUTORISÉ
  8. VIRAGE À GAUCHE AUTORISÉ
  9. AUTRES DANGERS

### PARTIE 3 : ACTIONS PRISES

---

- RENCONTRES
- CALENDRIER ET DATES IMPORTANTES
  
- CONCLUSION

## PARTIE 1 : PRÉAMBULE

---

### QUI SOMMES-NOUS

Le **COMITÉ SÉCURITÉ DE SAINTE-BIBIANE** a été formé par un groupe de parents le 25 mai 2023 afin d'adresser les enjeux de sécurité autour de cette école et agir afin de sensibiliser et sécuriser les déplacements des enfants à l'aller et au retour de l'école.

Un des enjeux importants soulevé par plusieurs parents depuis des années, concerne la traversée du boulevard Rosemont par les élèves qui résident au nord du boulevard. Ce parcours dangereux a motivé la formation du SOUS-COMITÉ DE LA TRAVERSÉE DE ROSEMONT pour rédiger un rapport étoffé à remettre aux autorités municipales, afin de dresser un portrait clair de la situation en support aux plaintes déjà déposées et aux actions futures pour résoudre la situation.

### OBJECTIFS

Le Boul. Rosemont étant sous la juridiction de la ville centre, notre objectif est d'inciter le Conseil de ville à adopter une résolution afin de permettre des actions concrètes pour sécuriser ce corridor scolaire en aménageant une traverse piétonne sécuritaire sur le boulevard Rosemont à la hauteur de la 13<sup>e</sup> avenue, dans les meilleurs délais.

Les conseillères de district, Ericka Alneus et Dominique Olivier, ainsi que le maire d'arrondissement François Limoge ont déjà affirmé partager notre volonté de sécuriser les abords de l'école Sainte-Bibiane et du collège Jean-Eudes

Nous présentons donc ce rapport au Maire de l'arrondissement ainsi qu'aux conseillers, pour les tenir informés de nos démarches et solliciter leur aide et leur



appui en prévision du prochain conseil municipal qui se tiendra le 22 août 2023. Notre comité sera présent lors du conseil, pour faire état de la situation et exposer nos demandes.

Notre rapport sera également déposé en support à une étude en cours pour la sécurisation des écoles et des parcs de l'arrondissement Rosemont par une firme externe, afin que cet enjeu soit pris en compte dans les solutions d'aménagement qui seront proposées à l'arrondissement.

## VISION

Nous croyons que cette nouvelle traversée piétonne sécurisée au coin de la 13e avenue profitera non seulement aux familles de l'école Sainte-Bibiane et résidents limitrophes, mais également à une plus large communauté d'usagers puisque cette intersection dessert également le Collège Jean-Eudes, le centre sportif Étienne Desmarteau, le Parc de l'Ukraine, le Centre Communautaire la Petite Côte, le CPE la Galijode, la garderie Beau Sourire, 2 résidences pour personnes âgées (habitations Étienne-Desmarteau et résidence St-Eugènes), le Cégep Rosemont, et l'école ÉMICA.

C'est pourquoi nous entreprenons parallèlement des démarches auprès de ces acteurs du milieu communautaire, éducatif, sportif et récréatif de notre territoire pour leur demander de se rallier à notre demande.

Il y a là une opportunité de contribuer au quotidien de tous les citoyens qui transitent à cet endroit, en reliant les points névralgiques sur ce corridor/territoire communautaire. Leur offrir un lien sécuritaire dans leur quartier, pour désenclaver le nord du sud et favoriser le transport actif. Ce lien profitera tant aux piétons qu'aux cyclistes qui transitent via la piste cyclable sur Bellechasse.

## ATTENTES

Plusieurs solutions sont envisageables, la plus évidente serait d'ajouter un feu de circulation à cette intersection. D'autres mesures de sécurisation et d'apaisement de la circulation sont souhaitables pour ce secteur: marquage au sol, signalisation, émondage, saillies de trottoir, selon ce que les experts de l'aménagement du territoire recommandent.

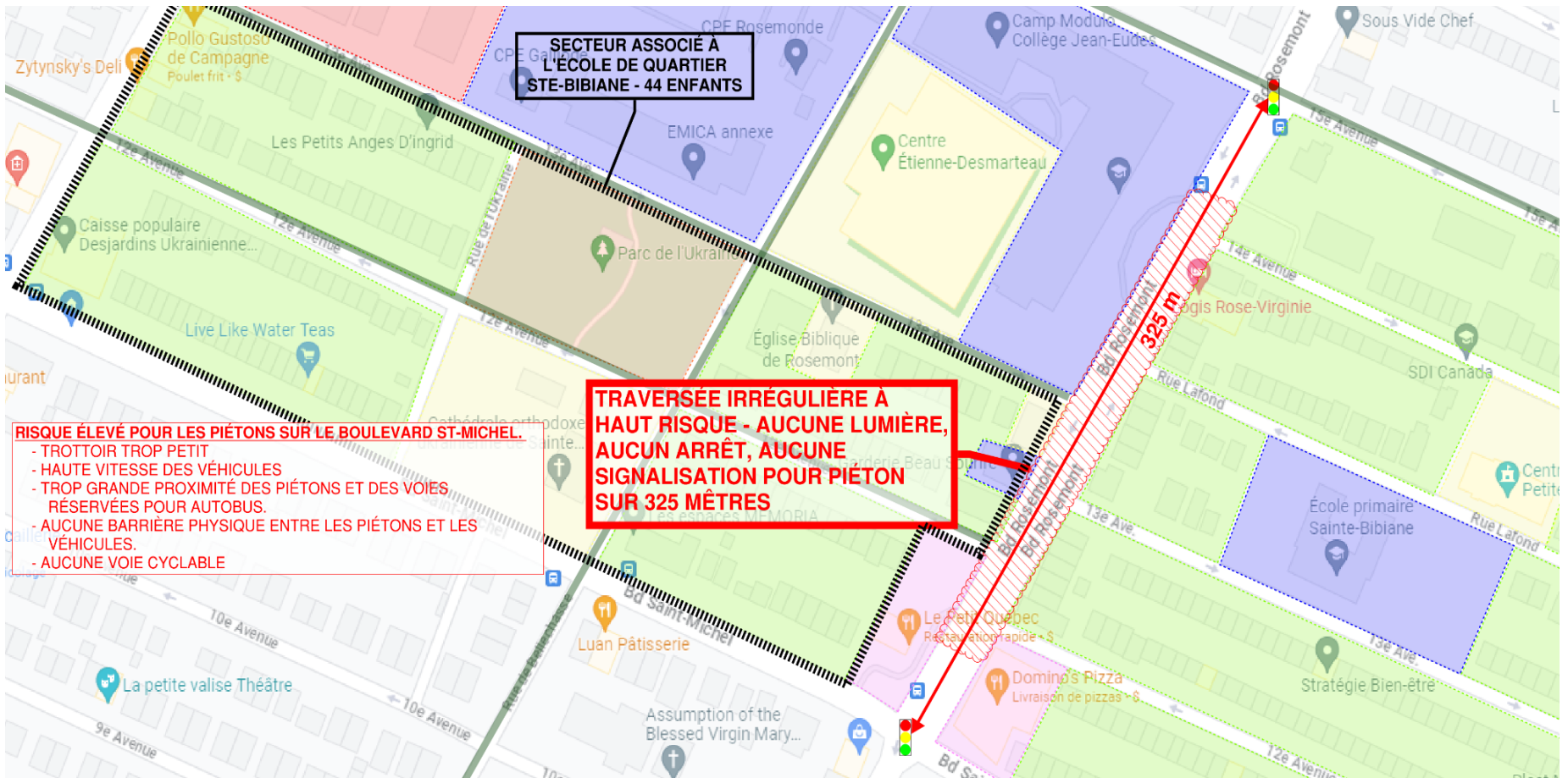
Sachant que l'implantation d'un feu de circulation peut prendre un certain temps avant de se réaliser, nous espérons en attendant que des mesures temporaires soient implantées, sans cependant retarder le processus pour la mise en œuvre d'une solution permanente, globale et structurante.

## **PARTIE 2: ENJEUX DE SÉCURITÉ AUTOUR DE LA TRAVERSÉE DU BOULEVARD ROSEMONT :**

### **LA PROBLÉMATIQUE**

Sur le boulevard Rosemont, entre le boulevard St-Michel et la 15e avenue, il n'y a pas de traversée sécuritaire balisée pour les piétons et les cyclistes. Alors que ce tronçon est traversé à pied ou à vélo régulièrement, par des enfants et des adolescents, en particulier aux heures de pointe sur le chemin de l'école.

# PLAN DES INSTITUTIONS SCOLAIRES ET GARDERIES FRÉQUENTANT LE SECTEUR



## Légende des secteurs

	SECTEUR RPA
	SECTEUR RÉSIDENTIEL
	SECTEUR PARC
	SECTEUR CULTUREL ET SPORTIF ET CLINIQUE
	SECTEUR ÉCOLE ET GARDERIE
	SECTEUR COMMERCIAL
	PISTE/VOIE CYCLABLE

## POPULATION DESSERVIE PAR CE TRONÇON

- École Ste-Bibiane: 244 élèves, dont 44 résident au nord du Boul. Rosemont
- Collège Jean-Eude : 1800 élèves
- Cégep de Rosemont: 3200 étudiants + 500 employés
- Centre Sportif Étienne Desmarceaux : 2 Patinoires à 2200 sièges et à 600 sièges

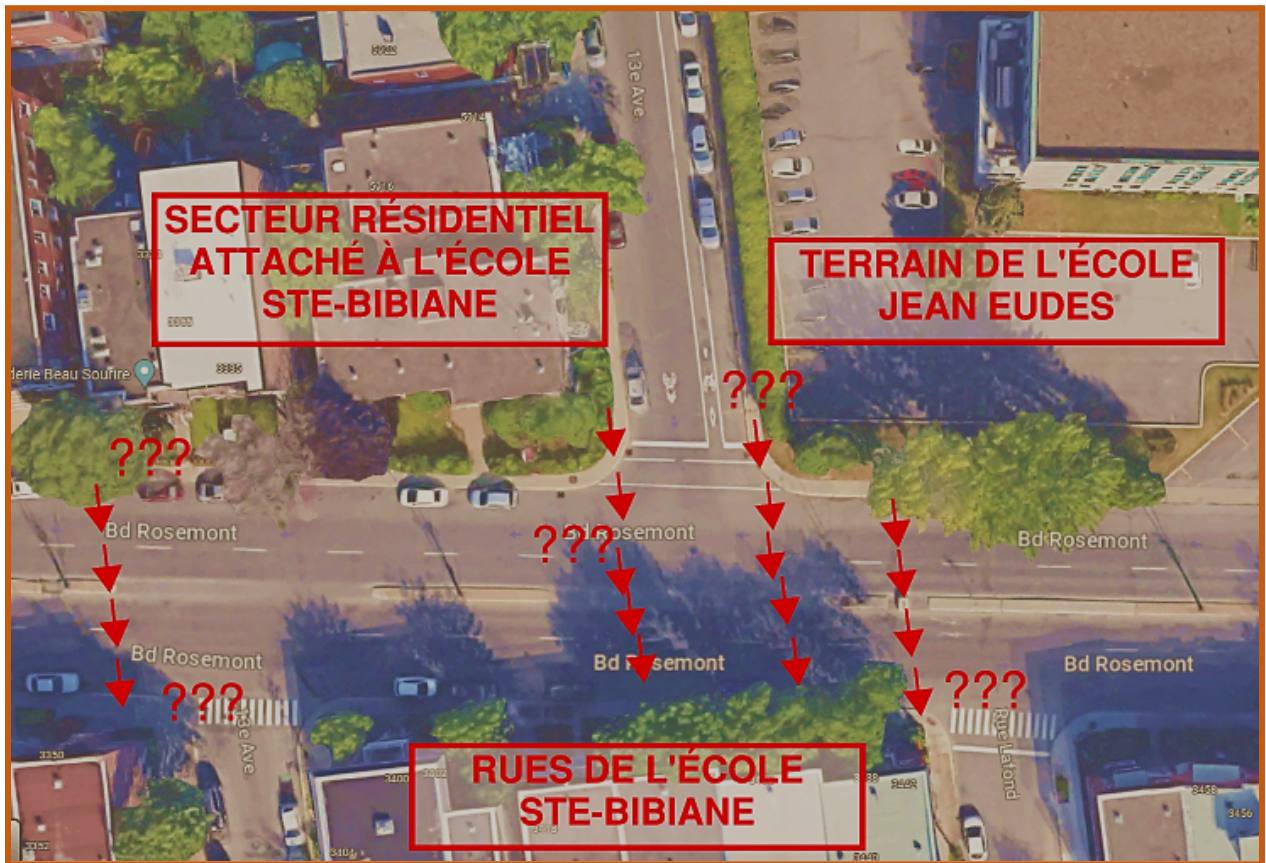
(Notons une activité de patin libre hebdomadaire organisé par le service de garde de l'école Sainte-Bibiane à ce centre sportif)

- École des métiers de l'informatique, du commerce et de l'administration : 4000 étudiants inscrits en 2019-2020.
- CPE la galijode: 70 enfants
- Garderie Beau sourire: 60 enfants
- Centre communautaire la Petite Côte: 3000 usagers annuellement (visité par les garderies et résidences pour personnes âgées)
- Habitations Étienne-Desmarceau.: RPA de 120 unités
- Résidences St-Eugènes: RPA
- Parc de l'Ukraine (destination régulière des élèves de l'école Ste-Bibiane)
- Pistes cyclables : Bellechasse, 13e et 12e avenue.



## LES DANGERS OBSERVÉS

### 1. TRAVERSÉE IRRÉGULIÈRE PIÉTON (NON BALISÉE)



- TRAVERSE PIÉTONNIÈRE FORTEMENT ACHALANDÉE
- HAUTE DENSITÉ DE CIRCULATION AUTOMOBILE EN MATINÉE
- NON RESPECT DES AUTOMOBILISTES DES LIGNES D'ARRÊT
- AUCUN ARRÊT, AUCUNE SIGNALISATION PIÉTONNE, AUCUN MARQUAGE AU SOL





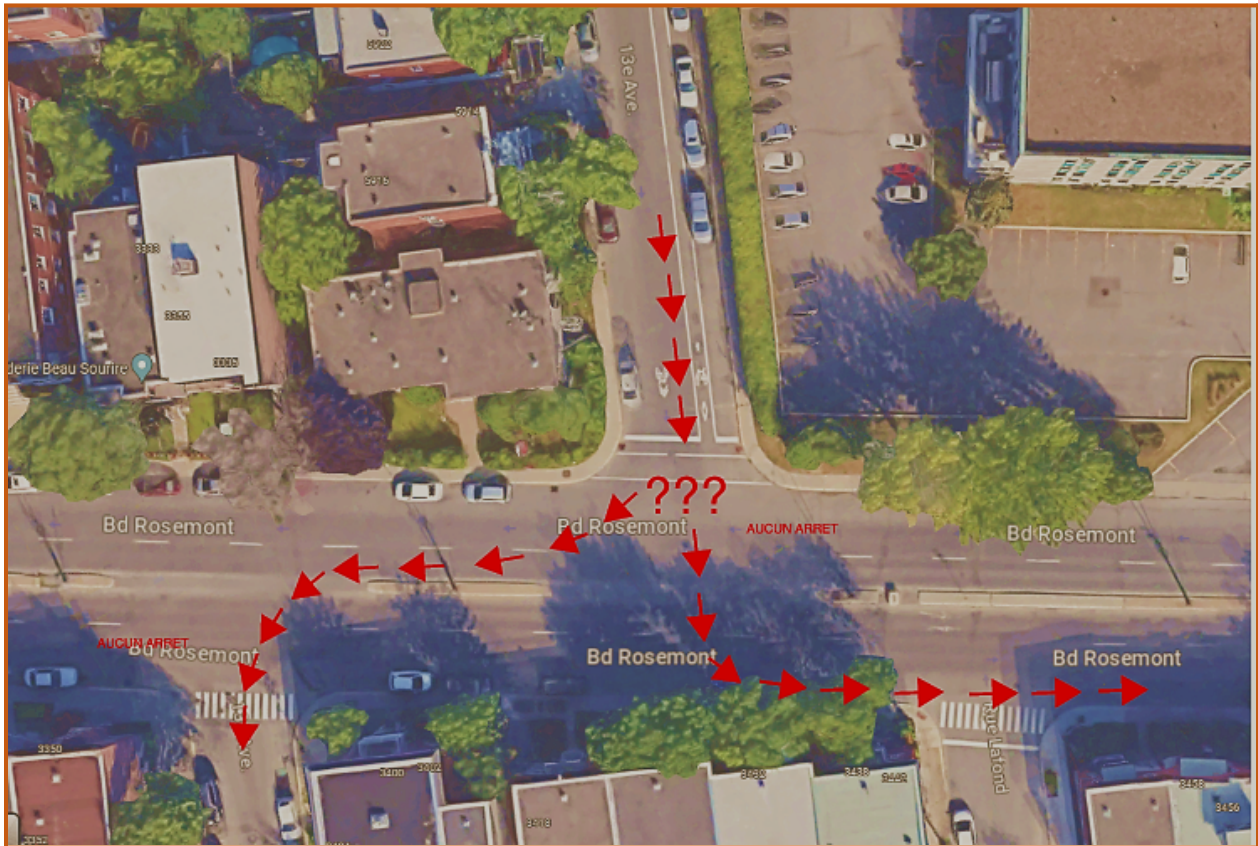








## 2. TRAVERSÉE IRRÉGULIÈRE DE VÉLO DIRECTION SUD (NON BALISÉE)



- AUCUNE SIGNALISATION ORIENTANT LES CYCLISTES
- HAUTE DENSITÉ DE CIRCULATION AUTOMOBILE EN MATINÉE
- VIRAGE HASARDEUX





### 3. TRAVERSÉE IRRÉGULIÈRE DE VÉLO DIRECTION NORD (NON BALISÉE)



- AUCUNE SIGNALISATION ORIENTANT LES CYCLISTES
- HAUTE DENSITÉ DE CIRCULATION AUTOMOBILE EN MATINÉE
- VIRAGE HASARDEUX



#### 4. ACCUMULATION DE NEIGE DURANT LES PÉRIODES DE DÉNEIGEMENT



- DANGER DE CHUTE ET LA TRAVERSÉE EST TRÈS HASARDEUSE
- OBLIGE LES PIÉTONS À TRAVERSER DANS LA RUE
- EXPOSE LE PIÉTON À LA CIRCULATION ROUTIÈRE

En hiver, la traversée devient très hasardeuse, avec les bancs de neige au centre de la voie notamment. Cela rend la traversée du boulevard encore plus difficile. Ajoutons à cela le risque de glisser, en effet les piétons doivent marcher prudemment sur la neige, ce qui ralentit leur rythme en traversant.

Vidéo filmé en hiver: [\(8\) Circulation Boulevard Rosemont mercredi 8 février 2023 7h57 - YouTube](#)



## 5. FORTE DENSITÉ DU TRAFIC AUTOMOBILE DURANT LES HEURES DE POINTES, NOTAMMENT AUTOUR DE JEAN-EUDE.



- BLOCAGE DES VOIES CYCLABLE DÛ AUX DÉBARCADÈRES INFORMELS
- VISIBILITÉ RÉDUITE DES AUTOMOBILISTES DUE À LA VÉGÉTATION
- EXPOSE LES PIÉTONS À UNE CIRCULATION ROUTIÈRE TRÈS DENSE





## **6. OBSTRUCTION VISUELLE DES AUTOMOBILISTES DUE À LA VÉGÉTATION ET NON RESPECT SYSTÉMATIQUE DE LA LIGNE D'ARRÊT:**



- OBLIGE L'AUTOMOBILISTE À OBSTRUER LA TRAVERSE PIÉTONNE POUR AUGMENTER SA VISIBILITÉ
- TRAVERSE PIÉTONNE HASARDEUSE SUR L'AXE EST-OUEST



## 6. VIRAGE EN "U" AUTORISÉ



- TRAVERSÉE HASARDEUSE DES PIÉTONS, DES CYCLISTES ET DES AUTOMOBILISTES





## **8. VIRAGE À GAUCHE AUTORISÉ**



- TRAVERSE DES PIÉTONS, DES CYCLISTES ET DE AUTOMOBILISTE HASARDEUSE

## **9. AUTRES DANGERS**

- La présence d'une piste cyclable à contre-sens sur 13e crée une situation de danger, car les vélos tournant à gauche se retrouvent face à face avec les voitures venant de 13e qui tournent à gauche sur Rosemont ou qui font demi-tour.
- Le virage à droite sur la 13e sud en provenance de Rosemont pose un problème de visibilité pour les piétons et les automobilistes, car les voitures arrivent par derrière les enfants.

- La signalisation indiquant une limite de vitesse de 30 km/h se trouve uniquement sur le tronçon de Jean-Eudes, entre 13e et 15e Avenue, mais c'est entre St-Michel et 15e Avenue que les écoliers traversent, ce qui pourrait entraîner un non-respect de la limitation de vitesse.
- Sur ce tronçon qui est long entre deux feux de circulation (350m), il semble que la limitation de vitesse de 40 ou 30 km/h n'est pas respectée.
- Les élèves de Jean-Eudes et de Ste Bibiane traversent entre 12e et 13e avenue, ce qui peut représenter un risque pour leur sécurité lorsqu'ils traversent la rue.

## **PARTIE 3 : ACTIONS PRISES**

---

### **1. RENCONTRES ET CONTACTS**

- a. Monsieur François Limoge, Maire de l'arrondissement de Rosemont.
- b. Madame Ericka Alneus Conseillère à l'arrondissement de Rosemont.

### **2. CALENDRIER ET DATES IMPORTANTES**

- o 8 décembre 2022 : Rassemblement de 12 parents et le directeur de l'école Mr Simoneau
- o 22 août 2023 le conseil municipal de la Ville Centre de Montréal.

## **CONCLUSION**

---

Derrière cette démarche, les membres du comité Sécurité et le Sous-Comité du Boulevard Rosemont ont une attente primordiale envers les autorités locales, à savoir la sécurité des citoyens et des enfants. Il s'agit d'un besoin fondamental pour la vie en communauté.

# 2023-2024

## Comité sécurité Ste-Bibiane Plan de communication et d'engagement



Sensibilisation et éducation

2023-2024



## Table des matières

<b>MISE EN CONTEXTE .....</b>	<b>3</b>
<b>OBJECTIF.....</b>	<b>4</b>
<b>FACTEURS DE RISQUE ET DE PROTECTION .....</b>	<b>4</b>
<b>PROBLÈMES IDENTIFIÉS AUTOUR DE L'ÉCOLE STE-BIBIANE.....</b>	<b>5</b>
<b>RECOMMANDATIONS GÉNÉRALES .....</b>	<b>2</b>
<b>ANNEXE 1 .....</b>	<b>4</b>
<b>ANNEXE 2 - OUTILS ET ACTIVITÉS D'ENGAGEMENT.....</b>	<b>1</b>
<b>ANNEXE 4 - HORAIRE DE PUBLICATION / ACTIVITÉS DE COMMUNICATION.....</b>	<b>2</b>

## Mise en contexte

Les parents de l'école Ste-Bibiane, école située dans le quartier Rosemont-La-Petite-Patrie à Montréal, ont remarqué de nombreux risques pour les enfants dans leur trajet vers et au retour de l'école. Le constat est que malgré plusieurs signalements fait auprès des différentes instances, la situation demeure inchangée. Ce rapport rassemble donc différents éléments permettant d'identifier les situations problématiques ou des opportunités d'amélioration et de proposer des solutions applicables dans la mesure de nos moyens.

### Contexte général

- La sécurité des enfants est une priorité. C'est l'affaire de tous.
- L'école Ste-Bibiane accueille environ 260 enfants résidant pour la plupart à moins d'un kilomètre de l'école.
- La plupart des enfants utilisent le transport actif (marche, vélo, etc.) pour se rendre à l'école.
- L'âge des enfants, de 4 ans à 12 ans, en fait une clientèle représentant de grande vulnérabilité.
- Située en milieu urbain, la densité de la circulation autour de l'école en fait un lieu à risque d'accident. Proximité des Boulevards Saint-Michel, Rosemont et de la rue Dandurand.
- Le gouvernement du Québec et plusieurs autres organismes encouragent les modes de déplacements actifs. Dans cet esprit, la sécurité autour des écoles est une priorité.
- Depuis le tragique accident survenu en décembre 2022 dans l'arrondissement Centre-Sud, impliquant une élève et un automobiliste, la collectivité est éveillée aux enjeux de sécurité autour des écoles.
- Un sondage effectué auprès des parents de l'école démontre que 60 % des parents n'ont pas l'esprit tranquille quand leur enfant se déplace vers l'école. (Voir Annexe 1)

## Objectif

Les parents souhaitent une saine et bienveillante cohabitation entre piétons, cyclistes et voitures autour de l'école Sainte-Bibiane afin d'assurer la sécurité des enfants. L'école et sa communauté doivent avoir une attitude proactive en matière de sécurité. Les enfants, leurs parents et les citoyens du quartier doivent être davantage conscientisés et impliqués dans la démarche de sécurisation des corridors scolaires.

## Facteurs de risque et de protection

### Facteurs de risque:

- Âge de la population cible. Jeunes enfants d'âge scolaire et fratrie. L'enfant piéton-cycliste a des limites au niveau de son développement cognitif, physique, psychomoteur et perceptuel qui le rend vulnérable dans la circulation.
- Le secteur fait en sorte que les élèves demeurent pour la plupart à proximité de l'école et se déplacent donc à pied.
- La limite de 30 km/h n'est pas respectée par de nombreux automobilistes.
- Important volume de circulation, notamment sur les boulevards Saint-Michel, Rosemont et la rue Dandurand.
- Obstacles visuels- ex : voitures stationnées aux abords d'une ruelle.
- Passage piéton sur la rue Lafond peu respecté.

### Facteurs de protection:

- Aménagement de l'environnement routier près de l'école : Dos d'âne allongés, réduction des largeurs de rues, avancées de trottoir, îlot pour piéton, etc.
- Mesure de prévention : Éducation à la sécurité routière et engagement des élèves dans le processus
- Supervision accrue : Accompagnement des enfants par un adulte ou présence de Brigadiers
- Surveillance policière accrue près de l'école.
- Amélioration de la signalisation
- Campagne de sensibilisation annuelle – Plan de communication

## Problèmes identifiés autour de l'école Ste-Bibiane

- De nombreux élèves ont l'habitude de traverser la 13<sup>e</sup> Avenue (entrée située au nord, entre Rosemont et Dandurand) pour se rendre à l'école par la ruelle qui relie 12<sup>e</sup> et 13<sup>e</sup> Avenue.
  - Lorsque l'on sort de la ruelle, la visibilité est obstruée par les voitures qui sont stationnées.
  - La ruelle est à quelques mètres seulement du boulevard Rosemont. Les voitures tournent le coin rapidement (en provenance du boulevard Rosemont) et elles ont peu de temps pour voir la sortie de ruelle et les piétons qui la traversent. Notez que la ruelle entre la 12<sup>e</sup> et la 13<sup>e</sup> Avenue est une ruelle verte, donc une zone sécuritaire pour circuler à pied. L'option de passer par le boulevard Rosemont est moins attirante étant donné la largeur des trottoirs, la rapidité de la circulation et le bruit occasionné par les véhicules.
  - La ruelle n'est pas alignée avec la ruelle qui relie la 13<sup>e</sup> Avenue et la rue Lafond. C'est une traversée en diagonale. Mauvaise visibilité des piétons et plus longue traversée.
  - Les élèves ont l'habitude de traverser à cet endroit puisque c'est plus rapide pour les résidents de l'ouest, toutefois ce n'est pas sécuritaire. Malheureusement, nous avons peu d'alternatives intéressantes à proposer à nos enfants.





#### Recommandations ou solutions possibles:

- Ajout d'un passage piéton devant l'entrée principale de l'école Ste-Bibiane située au 5755 13<sup>e</sup> Avenue.
  - Surélévation, marquage au sol et balises flexibles pour offrir une traversée officielle et sécuritaire à nos enfants. Ceci aurait pour effet aussi de ralentir la circulation et d'ajouter un point de repère pour les enfants.
  - Sur la 13<sup>e</sup> avenue, le panneau lumineux indiquant la vitesse de maximum 30 KM/H n'est pas fonctionnel depuis des mois. À réparer.
  - Ajout de signalisation
  - Sensibilisation- éducation (enfants et parents)
  - Ajout des drapeaux-fanions pour traverses piétonnes (idée créative) <https://www.lapresse.ca/actualites/grand-montreal/2020-11-17/des-fanions-pour-traverser-la-rue-a-vaudreuil-dorion.php>
- La traverse de piétons entre l'école Ste-Bibiane et le centre communautaire Petite-Côte, situé au 5675 rue Lafond n'est pas respectée par les automobilistes. Un effort doit être fait pour ralentir la circulation sur la rue Lafond et pour ajouter de la visibilité à ce passage piéton.

#### Recommandations ou solutions possibles:

- Ajout de signalisation
- Sensibilisation- éducation (enfants et parents)
- Ajout des drapeaux-fanions pour traverses piétonnes (idée créative) <https://www.lapresse.ca/actualites/grand-montreal/2020-11-17/des-fanions-pour-traverser-la-rue-a-vaudreuil-dorion.php>

- Trafic automobile lorsque les parents déposent les enfants à l'école ou viennent les chercher dans le débarcadère voiture

**Recommandations ou solutions possibles:**

- Ajout de signalisation
  - Sensibilisation- éducation (enfants et parents)
  - Ajouter de la surveillance pour aider à la circulation pendant certaines périodes.
  - Rue-école temporaire – solution proposée par le Centre d'écologie urbaine de Montréal. Voir <https://changer-les-regles-du-jeu.ecologieurbaine.net/fr/>
- Comme la majorité des élèves demeurent à proximité et se déplacent à pied, ils peuvent arriver de plusieurs rues avoisinantes. La sécurité routière est importante dans tout le quartier, notamment dans les corridors scolaires, mais aussi vers les parcs.

**Recommandations ou solutions possibles:**

- Trajets fréquents à identifier et améliorer la signalisation et le marquage au sol
  - Ajout de brigadiers aux endroits stratégiques
  - Campagne de communication/sensibilisation auprès des parents et des résidents
  - Événements périodiques en lien avec la sécurité autour de l'école (rue-école, par exemple)
- Il est mentionné que le déneigement autour de l'école est problématique. Étant un lieu de circulation important dans le quartier, nous souhaitons qu'une priorisation des actions de déneigement soit mise en place autour de l'école.
  - La détérioration de la chaussée sur la 13<sup>e</sup> avenue entre Rosemont et Dandurand est telle, qu'elle est un facteur d'atténuation de la vitesse pour les automobilistes. Il faut considérer que l'éventuelle réfection de la rue ajoutera un risque d'accroissement de la vitesse. Des mesures doivent être conservées pour assurer la sécurité des enfants.

## Recommandations générales

- ✓ Sensibilisation et éducation aux élèves, aux parents, aux citoyens et aux automobilistes du quartier.
  - Conscientiser et impliquer les parents par des communications fréquentes. Ils deviennent à leur tour un bon exemple et permettent l'apprentissage par les bonnes pratiques.
  - Conscientiser et impliquer les élèves par des projets mobilisant, par exemple [la rue-école](#).
  - Éducation et sensibilisation des citoyens et automobilistes du quartier, par des installations physiques, des campagnes de sensibilisations sur les réseaux sociaux, affichage dans le quartier, ou autres actions de communications. (voir Annexes 3 et 4)
  - Concertation avec les autres écoles du secteur afin d'élargir la zone de protection.
  - Ajout d'un engagement envers la sécurité dans le cahier de l'élève remis en début d'année. Créer le contrat d'engagement et le faire signer par les enfants et leurs parents, par exemple :
    - Je m'engage à respecter les règles de sécurité sur mon trajet vers l'école ou vers la maison, tel que :
      - Choisir un trajet sécuritaire
      - Respecter les traverses indiquées (Brigadiers, Arrêts, lumières, traverses pour piétons)
      - Avoir une attitude calme et alerte
      - Si je suis témoin d'un comportement inadéquat, aviser mon enseignant.
      - Prévoir le temps adéquat pour mon trajet et m'assurer d'être à l'heure pour ne pas avoir à courir pour ne pas être en retard.
  
- ✓ Aide à la visibilité (distribution de bande réfléchissante à mettre sur le sac à dos ou sur le vélo). Possibilité de collaborer avec l'école pour faire faire un produit réfléchissant à l'effigie de Ste-Bibiane.
  
- ✓ Sécuriser le trajet scolaire:
  - Ajouter les recommandations directement liées aux problèmes identifiés.

(Ex : Passage pour piétons à ajouter devant l'école. Refaire les passages effacés; Panneaux lumineux- défectueux)
  - Marquage au sol additionnel
  - Ajout d'afficheurs de vitesse
  - Ajout de bornes pour rétrécir la rue. Balises flexibles.
  - Pas de stationnements près de la sortie de ruelle.

- Plusieurs organisations contribuent déjà à améliorer la sécurité des enfants lors de déplacements dont les municipalités, ministère du Transport du QC, SAAQ, milieu scolaire, santé publique et organismes (Vélo Québec, Piétons Québec et autres). On peut consulter ces ressources et utiliser ce qui existe déjà. Utiliser des documents existants. Faire des collaborations avec ces organisations.
- Les municipalités sont invitées à jouer un rôle important étant donné leur responsabilité concernant la gestion des infrastructures du réseau routier municipal et l'affectation des policiers. Contacter avec l'Arrondissement Rosemont-La-Petite-Patrie, entre autres, pour obtenir une surveillance policière plus accrue dans le secteur.



# Annexe 1

## Sondage : Comité Sécurité Ste-Bibiane - Questions aux parents

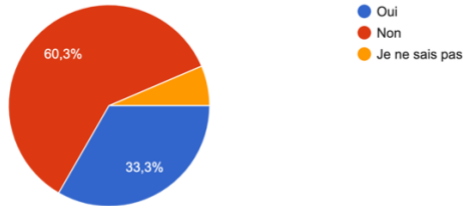
Sondage mené entre le 20 juin et le 29 juin 2023

78 répondants, Nombre d'enfants concernés par les répondants : 107

### Faits saillants :

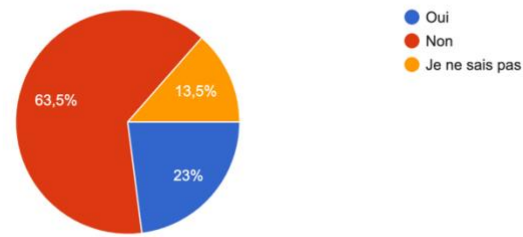
Avez-vous l'esprit tranquille lorsque vos enfants se déplacent vers l'école ou sur le chemin du retour vers la maison ?

78 réponses



Jugez-vous la présence policière ou un(e) brigadier(e) suffisante à ces endroits?

74 réponses



### Lieux problématiques :

- Boulevard Rosemont : 39 mentions
- Boulevard Saint-Michel : 13 mentions
- Rue Dandurand : 16 mentions
- 13<sup>e</sup> Avenue : 28 mentions
- Rue Lafond : 10 mentions
- Autres problématiques soulevées : Manque de brigadiers, marquage au sol effacé, vitesse, comportement des usagers, passages piétons non respecté, densité de la circulation autour de Jean-Eudes.

## Annexe 2 - OUTILS ET ACTIVITÉS D'ENGAGEMENT

Axes de Communication	Audience	Messages Clés	Fréquence
Prévention	Enfants	Bons comportements (contrat d'engagement à des pratiques sécuritaires)	Août et septembre – la rentrée
		Affichage – comportement à adopter et notre quartier	Halloween/novembre rappel (noirceur et hiver)
		Création d'ambassadeurs - recruter des élèves (5 <sup>e</sup> et 6 <sup>e</sup> ) pour le comité sécurité - inscription	Toute l'année Mars/avril rappel (faut pas lâcher!)
Action		Affichage dans le quartier	En tout temps
		Création de contenus photo et vidéo pour animer la page FB de l'école (par nos ambassadeurs?)	2 fois dans l'année
		Visite d'un.e policier à l'école ou d'un OBNL agissant en prévention	
		Création d'un projet collectif en lien avec la sécurité (rue-école?)	
Suivi		Remise de certificats aux ambassadeurs – engagement	Fin de l'année
		Organisation d'une sortie au poste de police?	
	Parents	Implication dans le comité sécurité – recrutement à l'automne	
		Participations aux projets et bénévoles ponctuels	
	Automobilistes et citoyens	Collaboration avec les autres écoles du quartier Mobilisation	En tout temps
		Collaboration avec le poste de quartier (SPVM)	En tout temps, selon le besoin
		Collaboration avec l'Arrondissement (infolettre, page Facebook)	En tout temps, selon le besoin

