

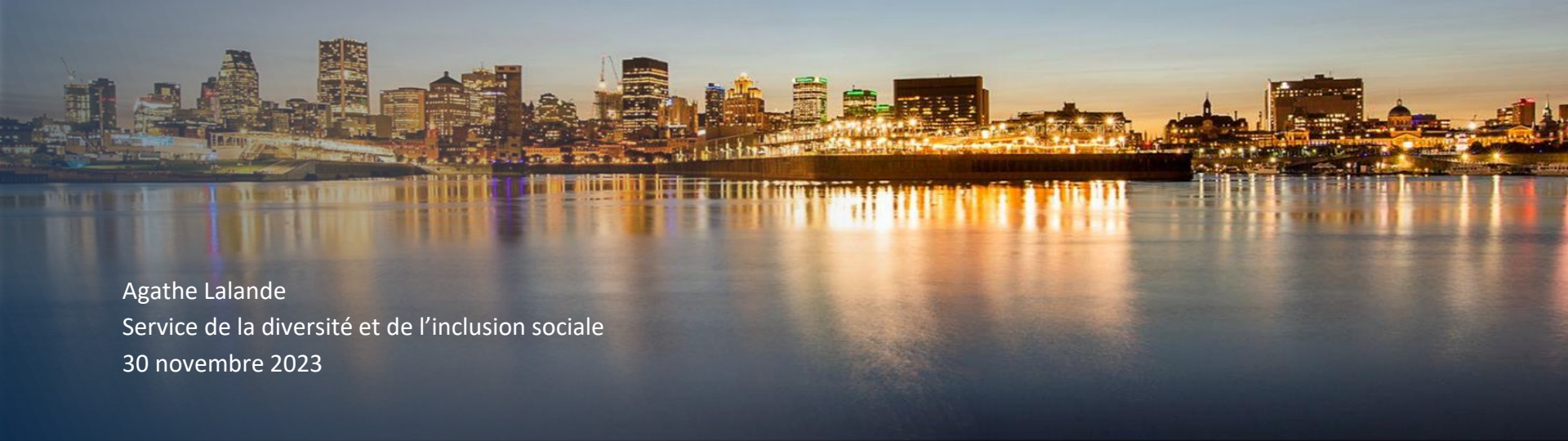


Montréal

**Budget 2024**

**Programme décennal d'immobilisations 2024-2033**

Présentation à l'intention des membres de la Commission sur les finances et l'administration



Agathe Lalande

Service de la diversité et de l'inclusion sociale

30 novembre 2023



# Plan de la présentation

Organigramme 2024

Faits saillants 2023 et impacts

## Budget de fonctionnement

1. Indicateurs de performance du service
2. Évolution budgétaire 2023
3. Objectifs 2024
4. Budget 2024
  - a. Sommaire des revenus et dépenses par compétences
  - b. Principaux écarts 2024 vs 2023
  - c. Variations de l'effectif par catégories d'emplois

*Période de questions*

## Programme décennal d'immobilisations 2024-2033

1. Enjeux
2. Réalisations 2023
3. PDI 2024-2033 par catégories d'actifs
4. Priorités du PDI 2024-2033 : programmes
5. Priorités du PDI 2024-2033 : projets

*Période de questions*

**Montréal** 

Service de la diversité et de l'inclusion sociale

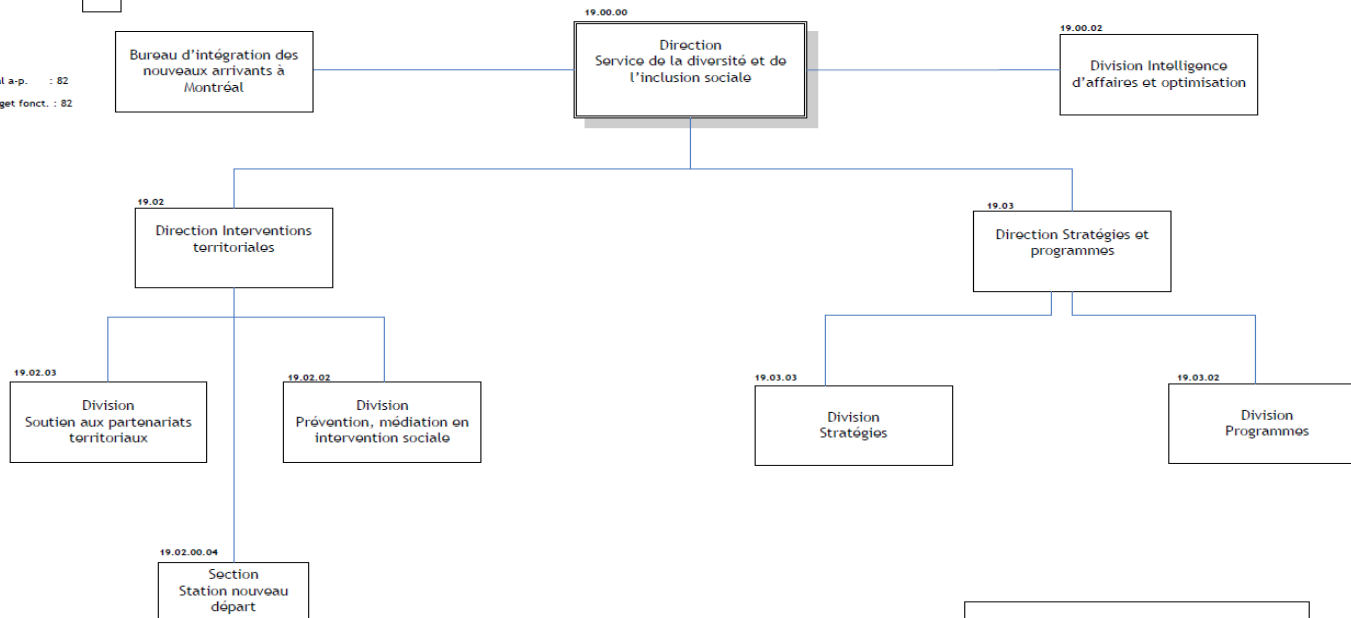
Novembre 2023

# Organigramme 2024

Budget 2024

DGA Qualité de vie - Service de la diversité et de l'inclusion sociale -BUDGET 2024

Total a-p. : 82  
Budget fonct. : 82



- Priorités transversales du SDIS**
- Intégration des nouveaux arrivants et des migrants à statut précaire
  - La prévention en sécurité urbaine
  - La cohabitation sociale et l'itinérance
  - La lutte contre la pauvreté et contre les discriminations

Novembre 2023



# Faits saillants 2023 et impacts

## Renforcer le virage de l'inclusion

- Indice d'équité des milieux de vie: publication sur le site des données ouvertes, formation de 11 services municipaux, utilisé pour prioriser ou adapter l'intervention municipale (campagne promotionnelle, séquençage de service, etc.)
- *Pour une Ville ADS+* : projet pilote dans 5 unités d'affaires, accompagnement de 10 initiatives, 125 demandes de soutien ponctuelles, formation de 530 membres du personnel et 1 250 visionnements d'une capsule d'information
- Lutte contre la pauvreté et l'exclusion :
  - Bonification de 1,8 M\$, pour un total de 11,8 M\$ dans le cadre d'une nouvelle entente
  - Plan d'action gouvernemental: dépôt du mémoire de la Ville avec 10 recommandations structurantes
- Tenue du deuxième Forum montréalais pour la lutte contre la violence armée et dévoilement du modèle montréalais en sécurité urbaine

## Lutter contre les discriminations

- Lancement de campagne publique *Témoins, Agissons* contre le harcèlement de rue en partenariat avec la STM et le SPVM
- Implantation des recommandations du Chantier en accessibilité en agissant notamment sur le renforcement des capacités du personnel: 200 k\$ pour 12 projets et accompagnement de 15 unités d'affaires.

## Développement d'une intelligence d'affaires sociale

- Diffusion de la plateforme des données du recensement pour une compréhension fine de la population et de ses besoins
- Collecte de données sur les personnes immigrantes à l'aide du Baromètre Écho 2023 sur l'inclusion des personnes immigrantes avec un regard intersectionnel (ADS+) et le déploiement de groupes de discussions
- Planification de l'immigration au Québec, 2024-2027 : dépôt du mémoire de la Ville dans le cadre de la consultation publique du gouvernement provincial

# Faits saillants 2023 et impacts (suite)

## Réduire les inégalités

- 6,1 M\$ pour déployer l'Équipe mobile de médiation et d'intervention sociale (EMMIS) dans 4 arrondissements, 24h/7 : plus de 28 000 interventions en réponse à des situations de vulnérabilités, de conflits ou de détresse dans les espaces publics
- 3 nouvelles initiatives pour améliorer le sentiment de sécurité et renforcer les actions de prévention de la violence
  - 3 M\$ pour 52 projets dans le cadre de l'initiative *Par et Pour* les jeunes
  - 42,9 M\$ en sécurité urbaine sur trois ans, dont un nouveau programme Prévention Montréal
  - 800 k\$ sur 2 ans pour la ligne RENFORT afin d'accompagner et référer les familles et les jeunes préoccupés par la violence armée
- 15,5 M\$ sur 30 mois à 53 projets visant à améliorer les conditions de vie des personnes en situation d'itinérance et renforcer les actions de médiation et de cohabitation sociale, dont 785 k\$ pour un nouveau réseau de navette vers les lieux de répit

## Accélérer l'intégration et l'inclusion des personnes immigrantes et racisées

- Plan de déploiement de la Station nouveau départ, un espace intergouvernemental de services pour les personnes immigrantes à partir de 2024.
- Émission de 1 000 cartes d'attestation d'identité pour un accès aux services municipaux sans peur au BAM de Ville-Marie.
- Diffusion de la saison 2 du balado Biais d'entrée, dans le cadre de l'initiative Montréal inclusive au travail - cible de 15 K visionnements.

# Budget de fonctionnement 2024

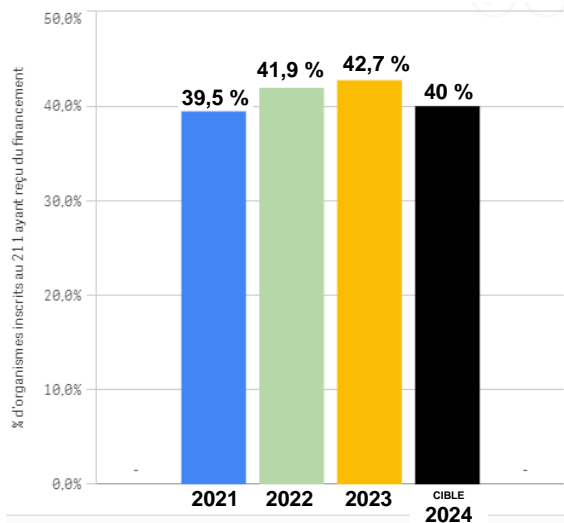
# Liste des indicateurs suivis régulièrement du service

## Indicateurs

---

1. Pourcentage des organismes communautaires montréalais ayant reçu du financement par le SDIS
2. Pourcentage de projets pluriannuels (> 12 mois) financés
3. Pourcentage de projets pour lesquels la contribution du SDIS équivaut à au moins 50 % du montage financier global
4. Pourcentage des factures payées en moins de 30 jours
5. Pourcentage de nouveaux employés(es) déclarant appartenir à un groupe de minorités visibles ou ethniques

## 1. Pourcentage des organismes communautaires montréalais ayant reçu du financement



2023: Cumul annuel jusqu'au 24 juillet 2023

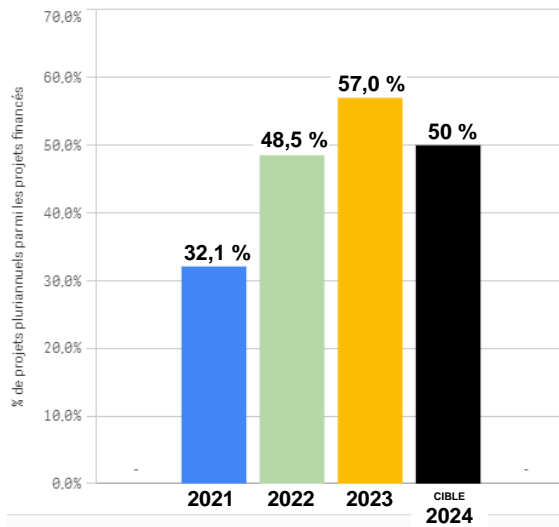
1. Le SDIS souhaite rejoindre une part significative de l'écosystème communautaire montréalais par le biais de ses programmes de subventions.

**Objectif 2024 : 40 %**



Service de la diversité et de l'inclusion sociale

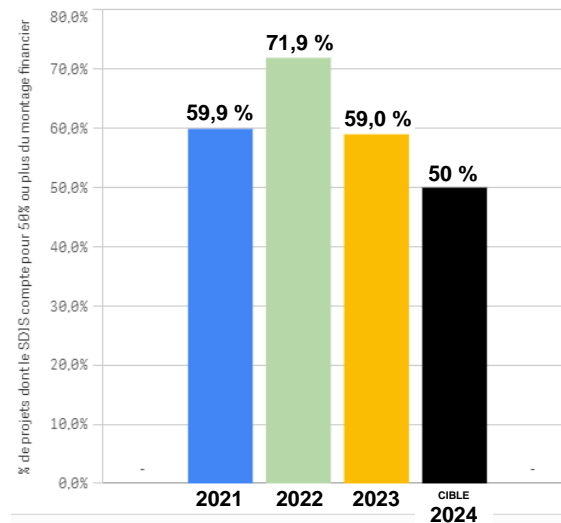
## 2. Pourcentage de projets pluriannuels parmi les projets financés



2023: Cumul annuel jusqu'au 24 juillet 2023

2. Le SDIS souhaite favoriser le développement de projets pérennes augmentant ainsi la possibilité de faire des changements structurels en diversité et inclusion sociale. **Objectif 2024 : 50 %**

## 3. Pourcentage de projets pour lesquels la contribution du SDIS équivaut à au moins 50 % du montage financier global



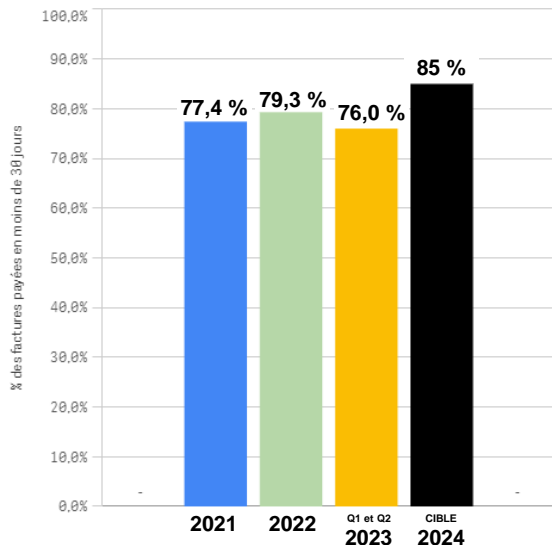
2023: Cumul annuel jusqu'au 24 juillet 2023

3. Le soutien du SDIS représente une part déterminante dans le montage financier de projets agissant sur des enjeux sociaux émergents.

**Objectif 2024 : 50 %**



#### 4. Pourcentage de factures payées en moins de 30 jours



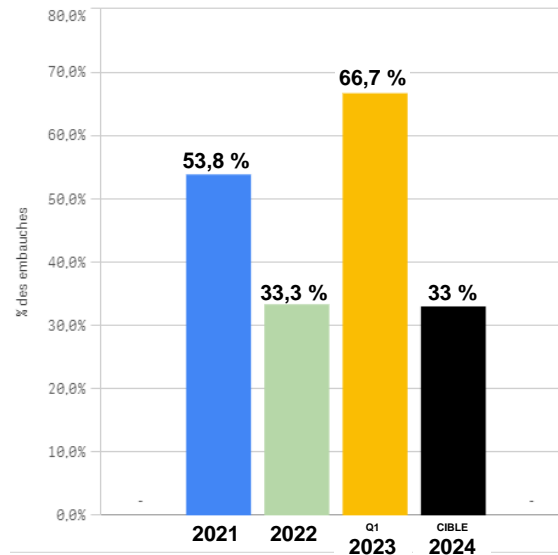
4. Les opérations courantes du service ont généré 1 104 factures pour les deux premiers trimestres de 2023. Ce nombre est le plus élevé depuis 2020. Une révision des pratiques a été mise en place avec un suivi centralisé.

**Objectif 2024 : 85 % (cible corporative)**



Service de la diversité et de l'inclusion sociale

#### 5. Pourcentage de personnes embauchées déclarant appartenir à un groupe de minorités visibles ou ethniques



5. Le SDIS a dépassé la cible corporative dans ses efforts pour accroître la diversité dans toutes les catégories d'emplois et notamment là où persiste un retard important, à savoir dans les postes de gestion.

**Objectif 2024 : 33 % (cible corporative)**

## 2. Évolution budgétaire 2023 – Revenus

(en milliers de dollars)

	Conseil municipal	Conseil d'agglomération	Total
<b>Budget original 2023</b>	<b>5 000,0</b>	<b>-</b>	<b>5 000,0</b>
Nouvelle entente du MSP dans le cadre du programme fédéral « Bâtir des communautés plus sécuritaires »	17 117,7		17 117,7
Nouvelle entente avec le MESS dans le cadre du projet d'Entente administrative sur la gestion du Fonds québécois d'initiatives sociales dans le cadre des Alliances pour la solidarité		11 824,6	11 824,6
Report du budget de revenus et dépenses - Entente Ville - MIFI 2021-2024	5 706,5		5 706,5
Report du budget de revenus et dépenses - Entente Ville - MESS 2018 -2023		3 018,6	3 018,6
Report du budget de revenus et dépenses - Entente Ville - MAMH revitalisation urbaine intégrée	603,3		603,3
Nouvelle entente pour soutenir la mise en œuvre du Plan d'action en matière de valorisation de la langue française	292,5		292,5
Report de budget de revenus et dépenses pour diverses ententes de subvention et réception d'aides financières	290,4		290,4
<b>Budget modifié 2023</b>	<b>29 010,4</b>	<b>14 843,2</b>	<b>43 853,6</b>
<b>Prévisions 2023</b>	<b>10 710,4</b>	<b>12 843,2</b>	<b>23 553,6</b>
<b>Surplus (déficit)</b>	<b>(18 300,0)</b>	<b>(2 000,0)</b>	<b>(20 300,0)</b>
<b><u>Explications des principaux écarts</u></b>			
Budget reporté dans le cadre de l'entente Bâtir des communautés plus sécuritaires	(14 200,0)		(14 200,0)
Budget reporté dans le cadre de l'entente EMMIS	(2 400,0)		(2 400,0)
Budget reporté dans le cadre de l'entente MESS dans le cadre du projet d'Entente administrative sur la gestion du Fonds québécois d'initiatives sociales dans le cadre des Alliances pour la solidarité		(2 000,0)	(2 000,0)
Budget reporté dans le cadre de l'entente MIFI	(1 700,0)		(1 700,0)
			-
	<b>(18 300,0)</b>	<b>(2 000,0)</b>	<b>(20 300,0)</b>

## 2. Évolution budgétaire 2023 – Dépenses (suite)

(en milliers de dollars)

	Conseil municipal	Conseil d'agglomération	Total
<b>Budget original 2023</b>	<b>32 116,0</b>	<b>6 200,2</b>	<b>38 316,2</b>
Nouvelle entente du MSP dans le cadre du programme fédéral « Bâtir des communautés plus sécuritaires »	17 117,7		17 117,7
Nouvelle entente avec le MESS en lien avec le projet d'Entente administrative sur la gestion du Fonds québécois d'initiatives sociales dans le cadre des Alliances pour la solidarité		11 824,6	11 824,6
Report du budget de revenus et dépenses - Entente Ville - MIFI 2021-2024	5 706,5		5 706,5
Report du budget de revenus et dépenses - Entente Ville - MESS 2018 -2023		3 018,6	3 018,6
Budget provenant des dépenses contingentes imprévues d'administration et des surplus pour différents projets	3 625,0		3 625,0
Report du budget de revenus et dépenses - Entente Ville - MAMH revitalisation urbaine intégrée	603,3		603,3
Nouvelle entente pour soutenir la mise en œuvre du Plan d'action en matière de valorisation de la langue française	292,5		292,5
Report de budget de revenus et dépenses pour diverses ententes de subvention et réception d'aides financières	290,4		290,4
Virements budgétaires aux arrondissements et unités pour différents projets	(6 526,9)		(6 526,9)
<b>Budget modifié 2023</b>	<b>53 224,5</b>	<b>21 043,4</b>	<b>74 267,9</b>
<b>Prévisions 2023</b>	<b>32 562,9</b>	<b>19 256,2</b>	<b>51 819,1</b>
<b>Surplus (déficit)</b>	<b>20 661,6</b>	<b>1 787,2</b>	<b>22 448,8</b>
<b>Explications des principaux écarts</b>			
Budget reporté dans le cadre de l'entente Bâtir des communautés plus sécuritaires	14 200,0		14 200,0
Budget reporté dans le cadre de l'entente EMMIS	2 400,0		2 400,0
Budget reporté dans le cadre de l'entente MESS en lien avec le projet projet d'Entente administrative sur la gestion du Fonds québécois d'initiatives sociales dans le cadre des Alliances pour la solidarité		2 000,0	2 000,0
Budget reporté dans le cadre de l'entente MIFI	1 700,0		1 700,0
Économies reliées à la mise en place tardive du projet EMMIS	1 500,0		1 500,0
Économies reliées au projet Prévention Montréal - Axe 1 (projets en développement pour 2024 - 2025)	320,0		320,0
Économies anticipées des services courants des régimes de retraite	184,8	18,7	203,5
Économies anticipées à la Direction	95,2	24,8	120,0
Économies ciblées pour financer le déficit de masse salariale	261,6	(201,7)	59,9
Plan de transition en itinérance demandé par l'administration mais non prévu au budget		(632,4)	(632,4)
Financement du plan de transition en itinérance par le surplus de l'entente MESS 18-23		380,0	380,0
Économies ciblées dans le budget itinérance pour financer le plan de transition en itinérance		197,8	197,8
	<b>20 661,6</b>	<b>1 787,2</b>	<b>22 448,8</b>

## Objectifs 2024

### Renforcer le virage de l'inclusion

- Renouveler les ententes ministérielles dédiées à la lutte contre la pauvreté et l'exclusion sociale et à l'intégration des personnes immigrantes, adaptées aux besoins de la métropole
- Rendre l'ensemble des services municipaux plus inclusifs :
  - Déployer une offre de formation et d'accompagnement en **accessibilité universelle** et sur la **Politique d'accès aux services municipaux sans peur**
  - Mettre à l'échelle le projet **Pour une Ville ADS+**, pour une implantation accélérée de l'ADS+ dans 5 nouvelles unités
- Déployer la **Station Nouveau départ**, une nouvelle offre de services intergouvernementale adaptée aux personnes immigrantes

### Réduire les inégalités

- Poursuivre le déploiement des investissements majeurs dans plus de 500 projets afin de :
  - Prévenir la violence et améliorer le sentiment de sécurité, notamment chez les jeunes
  - Lutter contre l'itinérance et favoriser des milieux inclusifs
  - Lutter contre la pauvreté et l'exclusion sociale
  - Favoriser la sécurité alimentaire des populations vulnérables
  - Favoriser le rapprochement interculturel et lutter contre le racisme et les discriminations
- Mettre en place un Fonds pour l'inclusion des **personnes migrantes sans statut et à statut précaire**

# Objectifs 2024

## Lutter contre les discriminations

- Adopter la **Stratégie montréalaise en accessibilité universelle et auprès des personnes handicapées 2024-2030**, en réponse aux recommandations du Chantier AU.
- Sensibiliser le grand public sur le **respect des droits** afin de lutter contre les discriminations et favoriser l'inclusion.
- Lutter contre le **harcèlement de rue** par la poursuite d'une campagne de sensibilisation et la publication d'outils à l'intention des témoins actifs.

## Bâtir une intelligence d'affaires sociales

- Déployer des **tableaux de bords interactifs** afin de baser les décisions stratégiques des services sur des données sociales probantes.
- Poursuivre le déploiement **l'indice d'équité des milieux de vie** afin de renforcer l'équité territoriale.

## Renforcer l'intervention territoriale

- Déployer l'approche des **Quartiers inclusifs et résilients (QIR)** dans trois milieux témoins.
- Étendre les services de l'**Équipe mobile de médiation et d'intervention sociale (EMMIS)** dans au moins 4 nouveaux arrondissements et en consolider les opérations.
- Renforcer l'**approche d'intervention territoriale** en accompagnant le milieu communautaire et les arrondissements afin de mieux répondre aux besoins intersectionnels (ADS+) des populations.

## 4. Budget 2024

### a) Sommaire des revenus et dépenses par compétences

(en milliers de dollars)

	Revenus						
	Réel comparatif 2019	Réel comparatif 2020	Réel comparatif 2021	Réel comparatif 2022	Prévision comparative 2023	Budget comparatif 2023	Budget 2024
Conseil municipal	4 286,8	4 818,3	5 103,5	5 953,5	10 710,4	5 000,0	5 000,0
Conseil d'agglomération	8 624,1	12 844,6	11 847,4	11 201,1	12 843,2	-	-
<b>Total</b>	<b>12 910,9</b>	<b>17 662,9</b>	<b>16 950,9</b>	<b>17 154,6</b>	<b>23 553,6</b>	<b>5 000,0</b>	<b>5 000,0</b>

	Dépenses						
	Réel comparatif 2019	Réel comparatif 2020	Réel comparatif 2021	Réel comparatif 2022	Prévision comparative 2023	Budget comparatif 2023	Budget 2024
Conseil municipal	16 821,3	17 764,1	19 330,9	25 080,5	32 562,9	32 116,0	34 061,7
Conseil d'agglomération	12 114,5	16 546,6	15 318,0	17 882,3	19 256,2	6 200,2	7 162,0
<b>Total</b>	<b>28 935,8</b>	<b>34 310,7</b>	<b>34 648,9</b>	<b>42 962,8</b>	<b>51 819,1</b>	<b>38 316,2</b>	<b>41 223,7</b>

## b) Principaux écarts 2024 vs 2023 – Revenus

(en milliers de dollars)

	Conseil municipal	Conseil d'agglomération	Total
<b>Comparatif 2023</b>	5 000,0	-	5 000,0
Variation totale	-	-	-
<b>Budget 2024</b>	5 000,0	-	5 000,0

## b) Principaux écarts 2024 vs 2023 – Dépenses (suite)

(en années-personnes et en milliers de dollars)

	A-P.	Conseil municipal	Conseil d'agglomération	Total
<b>Comparatif 2023</b>	<b>63,0</b>	<b>32 116,0</b>	<b>6 200,2</b>	<b>38 316,2</b>
Plan de transition en itinérance			792,5	792,5
Bonification du Fonds dédiés en accessibilité universelle et création de 2 postes pour la mise en œuvre du Chantier en AU	2,0	534,8		534,8
Service d'accompagnement téléphonique à l'intention des familles afin de prévenir la violence armée		400,0		400,0
Création de 3 postes en lien avec la Station nouveau départ	3,0	388,0		388,0
Indexations globales		378,7	18,7	397,4
Création de 2 postes en lien l'équipe d'accompagnement des milieux dans les domaines d'intervention prioritaires	2,0	252,1		252,1
Mesure d'aide aux OBNL locataires		250,0		250,0
Économies anticipées des services courants des régimes de retraite		(184,8)	(18,7)	(203,5)
Transfert en provenance du SSI		96,2		96,2
Réaménagement interne		(169,3)	169,3	-
Création de 12 postes (3 régularisations, 6 EMMIS et 3 données sociales)	12,0			-
Variation totale	19,0	1 945,7	961,8	2 907,5
<b>Budget 2024</b>	<b>82,0</b>	<b>34 061,7</b>	<b>7 162,0</b>	<b>41 223,7</b>



## c) Variations de l'effectif par catégories d'emplois

	Années-personnes					
	Budget comparatif 2019	Budget comparatif 2020	Budget comparatif 2021	Budget comparatif 2022	Budget comparatif 2023	Budget 2024
<b>Rémunération et cotisations de l'employeur</b>						
Cadres de gestion	6,0	8,0	8,0	8,0	9,0	12,0
<b>Sous-total — Cadres</b>	<b>6,0</b>	<b>8,0</b>	<b>8,0</b>	<b>8,0</b>	<b>9,0</b>	<b>12,0</b>
Cols blancs	5,0	5,0	5,0	5,0	8,0	8,0
Professionnels	37,0	35,0	36,0	39,0	46,0	62,0
Gestion des postes vacants	-	-	-	-	-	-
<b>Total</b>	<b>48,0</b>	<b>48,0</b>	<b>49,0</b>	<b>52,0</b>	<b>63,0</b>	<b>82,0</b>



# Période de questions

# Programme décennal d'immobilisations 2024-2033

# 1. Enjeux

## Volet Protection

Assurer la réalisation des projets dans les délais prévus au Programme d'aménagement urbain inclusif (PAUI)

## Volet Développement

Poursuivre l'élaboration du programme Quartiers inclusifs et résilients (QIR) 2030.

## 2. Réalisations 2023

- Réaménagement de la cuisine du pavillon Luigi-Pirandello à l'arrondissement de Saint-Léonard
- Aménagement des espaces d'accueil extérieurs à la Cité-des-hospitalières
- Réaménagement du parc Eugène-Dostie à l'arrondissement de l'île-Bizard-Sainte-Genève
- Réaménagement du parc Montcalm à l'arrondissement de Rosemont–La Petite-Patrie

### 3. PDI 2024-2033 par catégories d'actifs

PDI 2024-2033 : 83,5 M\$

#### Service de la diversité et de l'inclusion sociale

#### PDI 2024-2033 par catégories d'actifs

(en milliers de dollars)

CATÉGORIES D'ACTIFS	Total 2024-2028			Total 2029-2033			Total 2024-2033		
	Protection	Développement	Total	Protection	Développement	Total	Protection	Développement	Total
<b>CONSEIL MUNICIPAL</b>									
Parcs, espaces verts et terrains de jeux	23 888,0	14 500,0	38 388,0	30 584,0	14 500,0	45 084,0	54 472,0	29 000,0	83 472,0
<b>Total :</b>	<b>23 888,0</b>	<b>14 500,0</b>	<b>38 388,0</b>	<b>30 584,0</b>	<b>14 500,0</b>	<b>45 084,0</b>	<b>54 472,0</b>	<b>29 000,0</b>	<b>83 472,0</b>
pourcentage relatif ==>	62,2 %	37,8 %		67,8 %	32,2 %		65,3 %	34,7 %	

CATÉGORIES D'ACTIFS	Total 2024-2028			Total 2029-2033			Total 2024-2033		
	Protection	Développement	Total	Protection	Développement	Total	Protection	Développement	Total
<b>GLOBAL</b>									
Parcs, espaces verts et terrains de jeux	23 888,0	14 500,0	38 388,0	30 584,0	14 500,0	45 084,0	54 472,0	29 000,0	83 472,0
<b>Total :</b>	<b>23 888,0</b>	<b>14 500,0</b>	<b>38 388,0</b>	<b>30 584,0</b>	<b>14 500,0</b>	<b>45 084,0</b>	<b>54 472,0</b>	<b>29 000,0</b>	<b>83 472,0</b>
pourcentage relatif ==>	62,2 %	37,8 %		67,8 %	32,2 %		65,3 %	34,7 %	

### 3. PDI 2024-2033 par catégories d'actifs (suite)

Un investissement prévu de 83,5 M\$ pour des **aménagements et des équipements inclusifs et résilients** (programmes PAUI et QIR) développés en fonction des besoins de la population montréalaise. Ces projets et mesures favorisent la présence, dans l'espace public, de groupes diversifiés et l'utilisation d'équipements collectifs adaptés pour ces derniers.

- Agir dans les milieux de vie cumulant les vulnérabilités dans une perspective d'équité territoriale;
- Favoriser la connectivité des espaces : une trame urbaine qui favorise l'appropriation de l'espace;
- Impliquer les groupes de populations visés pour faciliter leur participation à l'aménagement urbain;
- Aménager l'espace public afin de diminuer les nuisances urbaines (ex.: bruit) et sécuriser les déplacements;
- Contribuer à faire de Montréal une ville sécuritaire pour les aînés et pour les personnes avec une limitation fonctionnelle;
- Aménager l'espace public pour en faciliter l'accès aux aînés et aux personnes avec une limitation fonctionnelle;
- Offrir aux aînés et aux personnes avec une limitation fonctionnelle un milieu de vie stimulant et dynamique propice à la participation et à l'implication au sein de la communauté.

## 4. Priorités du PDI 2024-2033 : Programmes

Programme d'aménagement urbain inclusif (PAUI) - 54,5 M\$

Quartiers intégrés et résilients 2030 - 29,0 M\$





# Période de questions



## Annexes

1. Mission
2. Organigramme 2023
3. Objectifs et réalisations 2023
4. Bilan en matière de santé et sécurité au travail

### Annexes - Budget de fonctionnement

1. Budget 2024 : Revenus et dépenses par objets
2. Budget 2024 : Revenus et dépenses par objets – Explication des écarts
3. Budget 2024 : Dépenses par catégories d’emplois

### Annexes - Programme décennal d’immobilisations 2024-2033

1. PDI 2024-2033 à la charge des contribuables (subventions et autres sources de financement)
2. Liste des programmes par compétences
3. Liste des projets et programmes et leurs provenances de financement externe
4. Écart entre le PDI 2023-2032 et le PDI 2024-2033 sur 10 ans
5. Impacts sur le budget de fonctionnement
6. Impacts sociaux et mesures de mitigation
7. Accessibilité universelle : mesures mises en œuvre
8. Liste des acronymes

# 1. Mission

Le Service de la diversité et de l'inclusion sociale (SDIS) œuvre de concert avec ses partenaires afin que chaque personne ait sa place à Montréal, quels que soient son statut, son identité, son origine ou ses capacités.

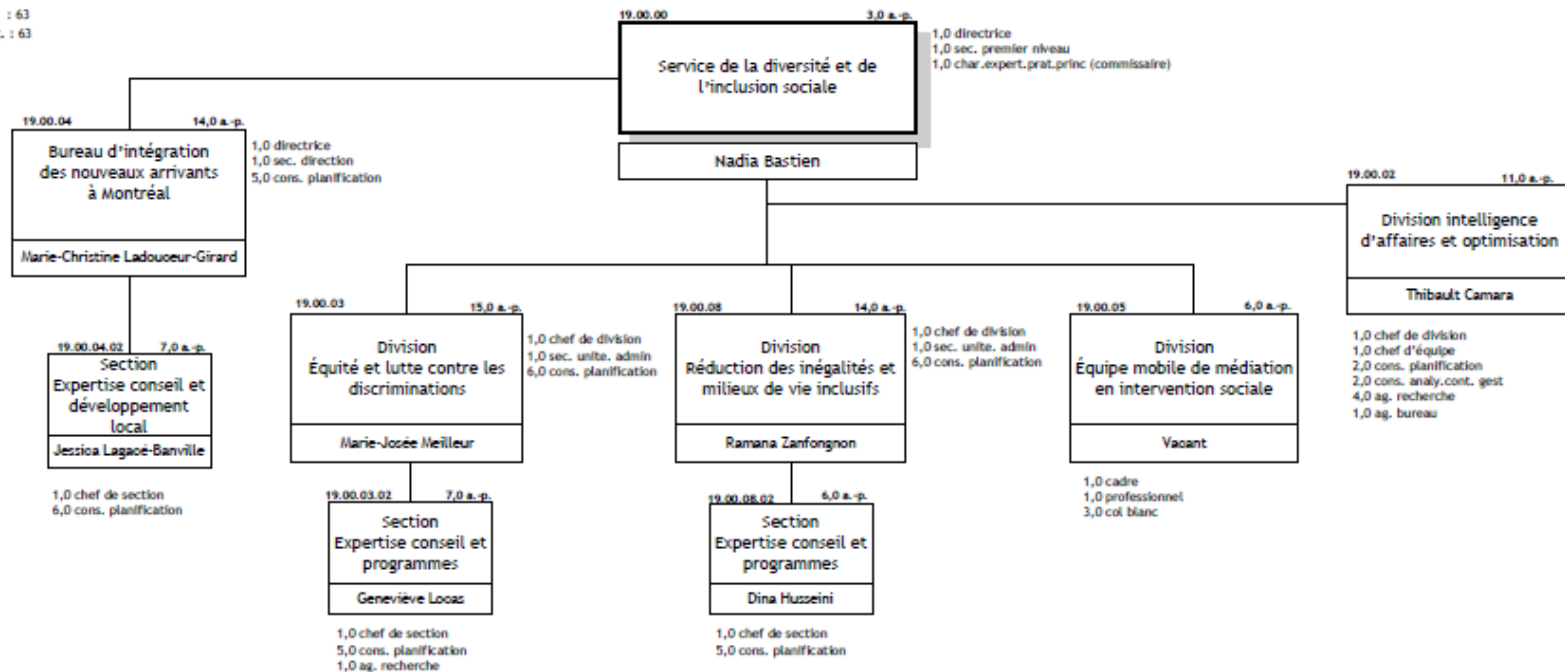
## 2. Organigramme 2023

Budget 2023

DGA Qualité de vie - Service de la diversité et de l'inclusion sociale -BUDGET 2023

Total a-p. : 63

Budget fonct. : 63



### 3. Objectifs et réalisations 2023

#### Objectif 1 : Renforcer le virage de l'inclusion

- Publication des données de l'indice d'équité des milieux de vie
- Réalisations d'actions de renforcement des capacités en ADS+
- Lutte contre la pauvreté et l'exclusion : Bonification de 1,8 M\$, pour un total de 11,8 M\$ dans le cadre d'une nouvelle entente et dépôt d'un mémoire au gouvernement du Québec

#### Objectif 2 : Lutter contre les discriminations

- Lancement de campagne publique *Témoins, Agissons* contre le harcèlement de rue en partenariat avec la STM et le SPVM
- Implantation de recommandations du Chantier en accessibilité

#### Objectif 3 : Développement d'une intelligence d'affaires sociale

- Diffusion du portrait social des 19 arrondissements
- Déploiement du Baromètre Écho 2023
- Planification de l'immigration au Québec, 2024-2027 : dépôt du mémoire de la Ville dans le cadre de la consultation publique du gouvernement provincial

### 3. Objectifs et réalisations 2023

#### Objectif 4 : Réduire les inégalités

- Déploiement de l'Équipe mobile de médiation et d'intervention sociale (EMMIS) dans 4 arrondissements
- Lancement de 3 nouvelles initiatives pour améliorer le sentiment de sécurité et renforcer les actions de prévention de la violence
- 15,5 M\$ sur 30 mois à 53 projets visant à améliorer les conditions de vie des personnes en situation d'itinérance et renforcer les actions de médiation et de cohabitation sociale, dont 785 k\$ pour un nouveau réseau de navette vers les lieux de répit

#### Objectif 5 : Accélérer l'intégration et l'inclusion des personnes immigrantes et racisées

- Plan de déploiement de la Station nouveau départ
- Émission de 1 000 cartes d'identités pour un accès aux services municipaux sans peur au BAM de Ville-Marie
- Diffusion de la saison 2 du balado Biais d'entrée.

## 4. Bilan en matière de santé et sécurité au travail

Aucune déclaration d'accident avec perte de temps au sein du service au 3<sup>e</sup> trimestre pour l'année 2023 :

- de par la nature du travail, le risque d'accident du travail est non significatif

Le taux d'absentéisme au 3<sup>e</sup> trimestre (30 septembre 2023) est de 4.43 % comparé à 3,24 % au 30 septembre 2022.

→ *Il y a donc une augmentation depuis l'an passé. Les absences sont surtout liées à des invalidités court et long terme.*



# Annexes

## Budget de fonctionnement



# 1. Budget 2024 – Revenus et dépenses par objets

## Revenus par objets

(en milliers de dollars)

	Réel comparatif 2019	Réel comparatif 2020	Réel comparatif 2021	Réel comparatif 2022	Prévision comparative 2023	Budget comparatif 2023	Budget 2024
Autres services rendus	-	-	3,9	13,2	-	-	-
Autres revenus	0,2	-	-	6,8	92,0	-	-
Transferts	12 910,6	17 662,9	16 946,9	17 134,6	23 461,6	5 000,0	5 000,0
<b>Total</b>	<b>12 910,8</b>	<b>17 662,9</b>	<b>16 950,8</b>	<b>17 154,6</b>	<b>23 553,6</b>	<b>5 000,0</b>	<b>5 000,0</b>

## Dépenses par objets

(en milliers de dollars)

	Réel comparatif 2019	Réel comparatif 2020	Réel comparatif 2021	Réel comparatif 2022	Prévision comparative 2023	Budget comparatif 2023	Budget 2024
Rémunération et cotisations de l'employeur	5 795,4	6 633,3	7 020,6	7 928,5	9 155,6	7 240,2	9 080,9
Transport et communication	111,8	412,4	79,1	62,9	226,4	44,9	44,2
Services professionnels	1 636,1	1 655,7	2 321,5	4 285,4	5 336,7	3 040,0	2 270,6
Services techniques et autres	340,7	352,3	535,5	449,4	4 352,7	9 485,5	8 128,3
Location, entretien et réparation	1,9	1,3	-	35,7	187,2	13,0	13,0
Biens non durables	59,5	28,6	45,1	62,6	98,8	47,7	62,7
Biens durables	10,5	4,4	(0,1)	-	-	-	-
Contributions à des organismes	20 451,6	24 713,4	24 295,8	30 138,3	32 461,7	18 444,9	21 624,0
Autres objets	528,1	509,2	351,4	-	-	-	-
<b>Total</b>	<b>28 935,6</b>	<b>34 310,6</b>	<b>34 648,9</b>	<b>42 962,8</b>	<b>51 819,1</b>	<b>38 316,2</b>	<b>41 223,7</b>

### 3. Budget 2024 – Dépenses par catégories d'emplois

(en milliers de dollars)

	Budget comparatif 2019	Budget comparatif 2020	Budget comparatif 2021	Budget comparatif 2022	Budget comparatif 2023	Budget 2024
<b>Rémunération et cotisations de l'employeur</b>						
Cadres de gestion	1 013,4	1 309,9	1 394,8	1 381,1	1 594,9	2 053,5
<b>Sous-total — Cadres</b>	<b>1 013,4</b>	<b>1 309,9</b>	<b>1 394,8</b>	<b>1 381,1</b>	<b>1 594,9</b>	<b>2 053,5</b>
Cols blancs	368,9	368,3	383,6	382,3	628,1	664,6
Professionnels	3 836,2	3 647,1	4 081,5	4 291,3	5 106,5	6 595,3
Gestion des postes vacants	(284,0)	(86,9)	(87,4)	(88,7)	(89,3)	(232,5)
<b>Total</b>	<b>4 934,5</b>	<b>5 238,4</b>	<b>5 772,5</b>	<b>5 966,0</b>	<b>7 240,2</b>	<b>9 080,9</b>



# Annexes

## Programme décennal d'immobilisations 2024-2033

# 1. PDI à la charge des contribuables (subventions et autres sources de financement)

**PDI 2024-2033 : 83,5 M\$**

- Au net, un montant de 83,5 M\$ sera à la charge des contribuables, soit 100 % du PDI planifié

## Service de la diversité et de l'inclusion sociale

### PDI 2024-2033 à la charge des contribuables

(en milliers de dollars)

MODES DE FINANCEMENT	Total 2024-2028			Total 2029-2033			Total 2024-2033		
	Conseil municipal	Conseil agglomération	Total	Conseil municipal	Conseil agglomération	Total	Conseil municipal	Conseil agglomération	Total
Programmation déposée	38 388,0	-	38 388,0	45 084,0	-	45 084,0	83 472,0	-	83 472,0
Source de financement externe							-	-	-
Transferts (subventions)			-			-	-	-	-
Contributions des promoteurs			-			-	-	-	-
Autres revenus			-			-	-	-	-
	-	-	-	-	-	-	-	-	-
<b>Montant à la charge des contribuables</b>	<b>38 388,0</b>	<b>-</b>	<b>38 388,0</b>	<b>45 084,0</b>	<b>-</b>	<b>45 084,0</b>	<b>83 472,0</b>	<b>-</b>	<b>83 472,0</b>

## 2. Liste des programmes par compétences

### Service de la diversité et de l'inclusion sociale

#### Listes des programmes par compétences

(en milliers de dollars)

NOM DE L'UNITÉ D'AFFAIRES/ DIRECTION		N°	PROGRAMME	Compétence	Réalizations antérieures				Budget original	PDI 2024-2033		
					2019	2020	2021	2022	2023	Total 2024-2028	Total 2029-2033	Total 2024-2033
Diversité et inclusion sociale	38365		Programme d'aménagements urbains enfants familles	M	4,9	693,2	803,6	1 580,8	1 459,0	-	-	-
Diversité et inclusion sociale	38395		Municipalité amie des aînés (MADA) et Accessibilité universelle (AU)	M	1 164,2	2 318,4	1 491,9	635,2	3 000,0	-	-	-
Diversité et inclusion sociale	38397		Quartiers intégrés et résilients 2030	M	-	-	-	-	2 900,0	14 500,0	14 500,0	29 000,0
Diversité et inclusion sociale	76011		Programme d'aménagement montréalais inclusif et durable, PAMID	M	535,5	297,8	-	208,0	-	-	-	-
Diversité et inclusion sociale	38398		Programme d'aménagement urbain inclusif (PAUI)	M	-	-	-	-	-	23 888,0	30 584,0	54 472,0
<b>Total :</b>					<b>1 704,6</b>	<b>3 309,4</b>	<b>2 295,5</b>	<b>2 424,0</b>	<b>7 359,0</b>	<b>38 388,0</b>	<b>45 084,0</b>	<b>83 472,0</b>

### 3. Liste des projets et programmes et leurs provenances de financement externe

#### Service de la diversité et de l'inclusion sociale

#### Liste des projets et programmes et leurs provenances de financement externe

(en milliers de dollars)

NOM DE L'UNITÉ D'AFFAIRES/ DIRECTION	No	PROJET	PDI 2024-2033 (brut)	Source externe de financement no 1	Intitulé source externe no 1	Source externe de financement no 2	Intitulé source externe no 2	PDI 2024-2033 (net)
Diversité et inclusion sociale	38365	Programme d'aménagements urbains enfants familles	-	-				-
Diversité et inclusion sociale	38395	Municipalité amie des aînés (MADA) et Accessibilité universelle (AU)	-	-				-
Diversité et inclusion sociale	38397	Quartiers intégrés et résilients 2030	29 000,0	-				29 000,0
Diversité et inclusion sociale	76011	Programme d'aménagement montréalais inclusif et durable, PAMID	-	-				-
Diversité et inclusion sociale	38398	Programme d'aménagement urbain inclusif (PAUI)	54 472,0	-				54 472,0
<b>Total :</b>			<b>83 472,0</b>	<b>-</b>		<b>-</b>		<b>83 472,0</b>

## 4. Écart entre le PDI 2023-2032 et le PDI 2024-2033 sur 10 ans

### Service de la diversité et de l'inclusion sociale Écart entre le PDI 2023-2032 et le PDI 2024-2033

(en milliers de dollars)

N°	PROGRAMME / PROJET	PDI 2023-2032 (brut)							PDI 2024-2033 (brut)							Écart total	Explications			
		2023	2024	2025	2026	2027	Total 2023-2027	Total 2028-2032	Total	2024	2025	2026	2027	2028	Total 2024-2028			Total 2029-2033	Total	
38365	Programme d'aménagements urbains enfants familles	1 459,0	1 184,0	1 408,0	1 549,0	1 961,0	7 561,0	15 212,0	22 773,0	-	-	-	-	-	-	-	-	-	(22 773,0)	Le PAU et le MADA regroupé pour former un seul programme nommé PAUI.
38395	Municipalité amie des aînés (MADA) et Accessibilité universelle (AU)	3 000,0	3 000,0	3 000,0	3 000,0	3 000,0	15 000,0	15 000,0	30 000,0	-	-	-	-	-	-	-	-	-	(30 000,0)	Le PAU et le MADA regroupé pour former un seul programme nommé PAUI.
38397	Quartiers intégrés et résilients 2030	2 900,0	2 900,0	2 900,0	2 900,0	2 900,0	14 500,0	14 500,0	29 000,0	2 900,0	2 900,0	2 900,0	2 900,0	2 900,0	14 500,0	14 500,0	29 000,0	-	-	
38398	Programme d'aménagement urbain inclusif (PAUI)	-	-	-	-	-	-	-	-	4 184,0	4 408,0	4 549,0	4 961,0	5 786,0	23 888,0	30 584,0	54 472,0	54 472,0	54 472,0	Le PAU et le MADA regroupé pour former un seul programme nommé PAUI.
Total		<b>7 359,0</b>	<b>7 084,0</b>	<b>7 308,0</b>	<b>7 449,0</b>	<b>7 861,0</b>	<b>37 061,0</b>	<b>44 712,0</b>	<b>81 773,0</b>	<b>7 084,0</b>	<b>7 308,0</b>	<b>7 449,0</b>	<b>7 861,0</b>	<b>8 686,0</b>	<b>38 388,0</b>	<b>45 084,0</b>	<b>83 472,0</b>	<b>1 699,0</b>		
Source de financement externe		-	-	-	-	-	-	-	-	-	-	-	-	-	-	-	-	-	-	-
Total des investissements nets		<b>7 359,0</b>	<b>7 084,0</b>	<b>7 308,0</b>	<b>7 449,0</b>	<b>7 861,0</b>	<b>37 061,0</b>	<b>44 712,0</b>	<b>81 773,0</b>	<b>7 084,0</b>	<b>7 308,0</b>	<b>7 449,0</b>	<b>7 861,0</b>	<b>8 686,0</b>	<b>38 388,0</b>	<b>45 084,0</b>	<b>83 472,0</b>	<b>1 699,0</b>		

## 5. Impacts sur le budget de fonctionnement

Les projets étant majoritairement réalisés par les arrondissements, ce sont ces derniers qui prévoient les budgets de fonctionnement pour leur mise en œuvre.



## 6. Impacts sociaux et mesures de mitigation

Le PDI du SDIS vise principalement à créer des aménagements favorables à l'amélioration de la qualité de vie des populations en situation de vulnérabilité ou à risque de l'être.

## 7. Accessibilité universelle : mesures mises en œuvre

L'accessibilité universelle est intégrée dans les critères du PDI porté par le SDIS. Les arrondissements doivent ainsi la prendre en considération dans toutes les phases de leurs projets.

## 8. Liste des acronymes

- ADS+ : Analyse différenciée selon les sexes dans une perspective intersectionnelle
- AU : Accessibilité universelle
- BINAM : Bureau d'intégration des nouveaux arrivants à Montréal
- DELD : Division équité et lutte contre les discriminations
- DIASO : Division intelligence d'affaires sociales et optimisation
- DRIMI : Division réduction des inégalités et milieux de vie inclusifs
- DRSP : Direction régionale de santé publique
- EMMIS: Équipe mobile de médiation et d'intervention sociale
- MADA: Municipalité amie des aînés
- MBE: Mesure de bien-être
- MSP : Ministère de la sécurité publique
- MESS : Ministère de l'Emploi et de la Solidarité sociale
- OBNL : Organisme à but non lucratif
- PAUI : Programme d'aménagement urbain inclusif
- PREMIS : Division prévention médiation et intervention sociale
- QIR : Quartier inclusif et résilient
- RUI : Revitalisation urbaine intégrée
- SDIS : Service de la diversité et de l'inclusion sociale
- SPVM : Service de police de la Ville de Montréal



Agathe Lalande

Directrice par intérim

Service de la diversité et l'inclusion sociale

[agathe.lalande2@montreal.ca](mailto:agathe.lalande2@montreal.ca)