

Montréal 

**Budget 2024**

**Programme décennal d'immobilisations 2024-2033**

Présentation à l'intention des membres de la Commission sur les finances et l'administration

Véronique Belpaire  
Directrice d'arrondissement, Mercier-Hochelaga-Maisonneuve  
28 novembre 2023



# Plan de la présentation

Contexte et historique

Organigramme 2024

Faits saillants 2023 et impacts

## Budget de fonctionnement

1. Indicateurs clés de performance du service
2. Évolution budgétaire 2023
3. Objectifs 2024
4. Budget 2024
  - a. Sommaire des revenus et dépenses par compétences
  - b. Principaux écarts 2024 vs 2023
  - c. Variations de l'effectif par catégories d'emplois
  
5. ANNEXE (photos)

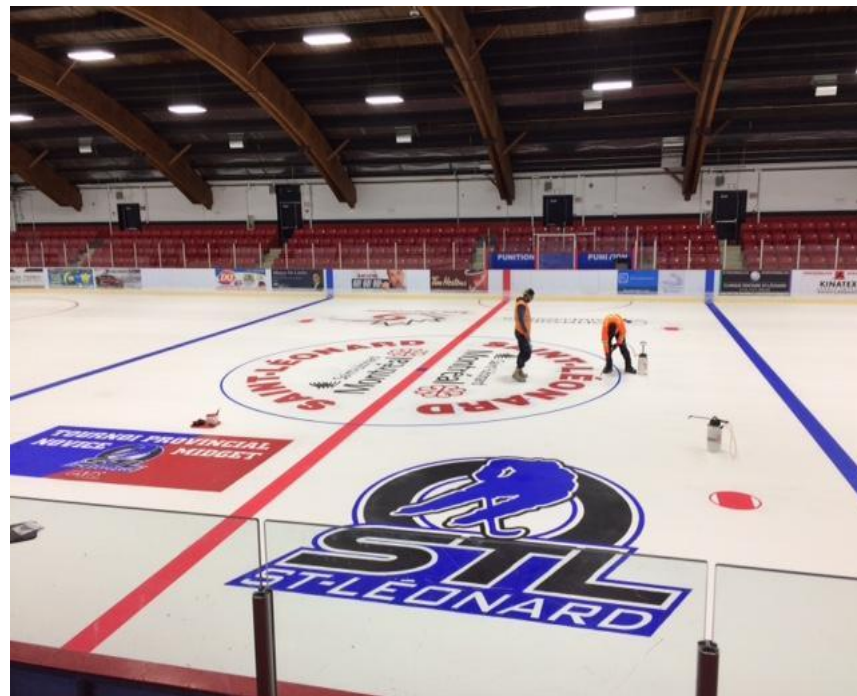
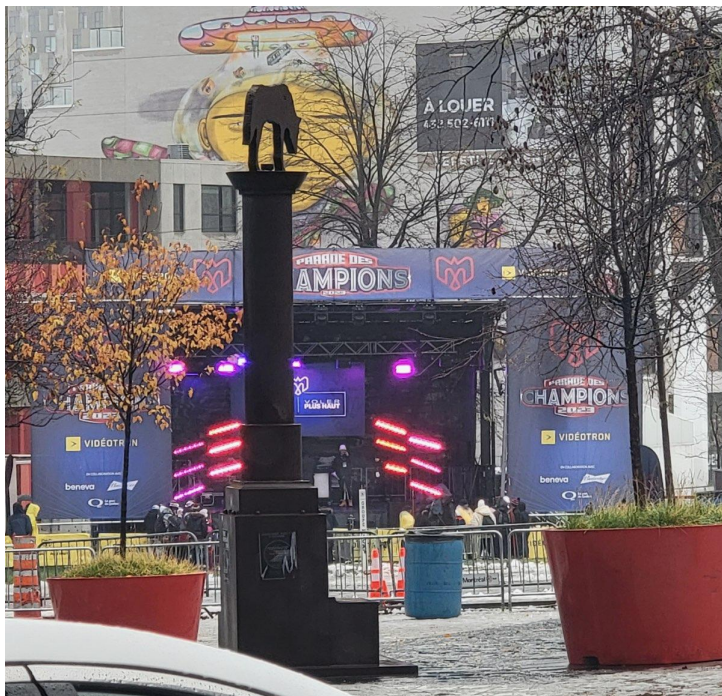
*Période de questions*

## Contexte

Bien qu'elle desserve l'ensemble du territoire, les activités de la Division des Services Techniques et du Soutien Logistique aux Installations (DSTSLI) sont de compétences de l'arrondissement de Mercier-Hochelaga-Maisonneuve (MHM).

La DSTSLI offre des services diversifiés aux arrondissements et services municipaux de la Ville. Elle détient une compétence réputée en logistique ainsi que dans les travaux et interventions en bâtiments sportifs, culturels, aux installations extérieures telles que : arénas, terrains sportifs synthétiques, bibliothèques, maisons de la culture et domaine public.

- Expertise développée dans le secteur des événements (catalogue de plus de 25 000 pièces à des fins de prêts)
- Expertise spécialisée dans le secteur des installations sportives (montage de glace, entretiens terrains synthétiques, etc.)
- Plusieurs fonctions de cols bleus au sein de la division (véhicules lourds, menuiserie, peinture, équipe spécialisée en installations )
- Structure flexible selon les besoins opérationnels

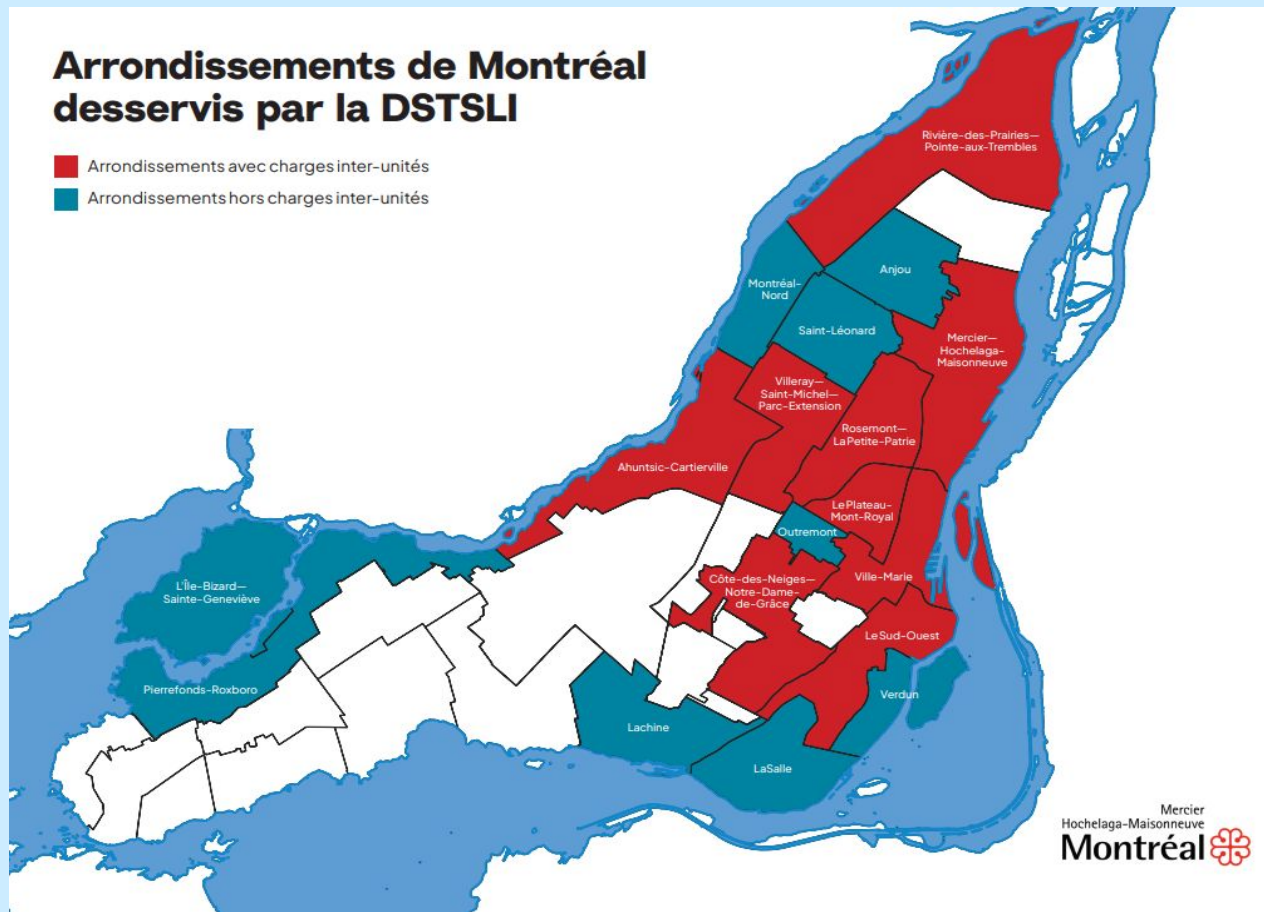






## Arrondissements de Montréal desservis par la DSTSLI

- Arrondissements avec charges inter-unités
- Arrondissements hors charges inter-unités

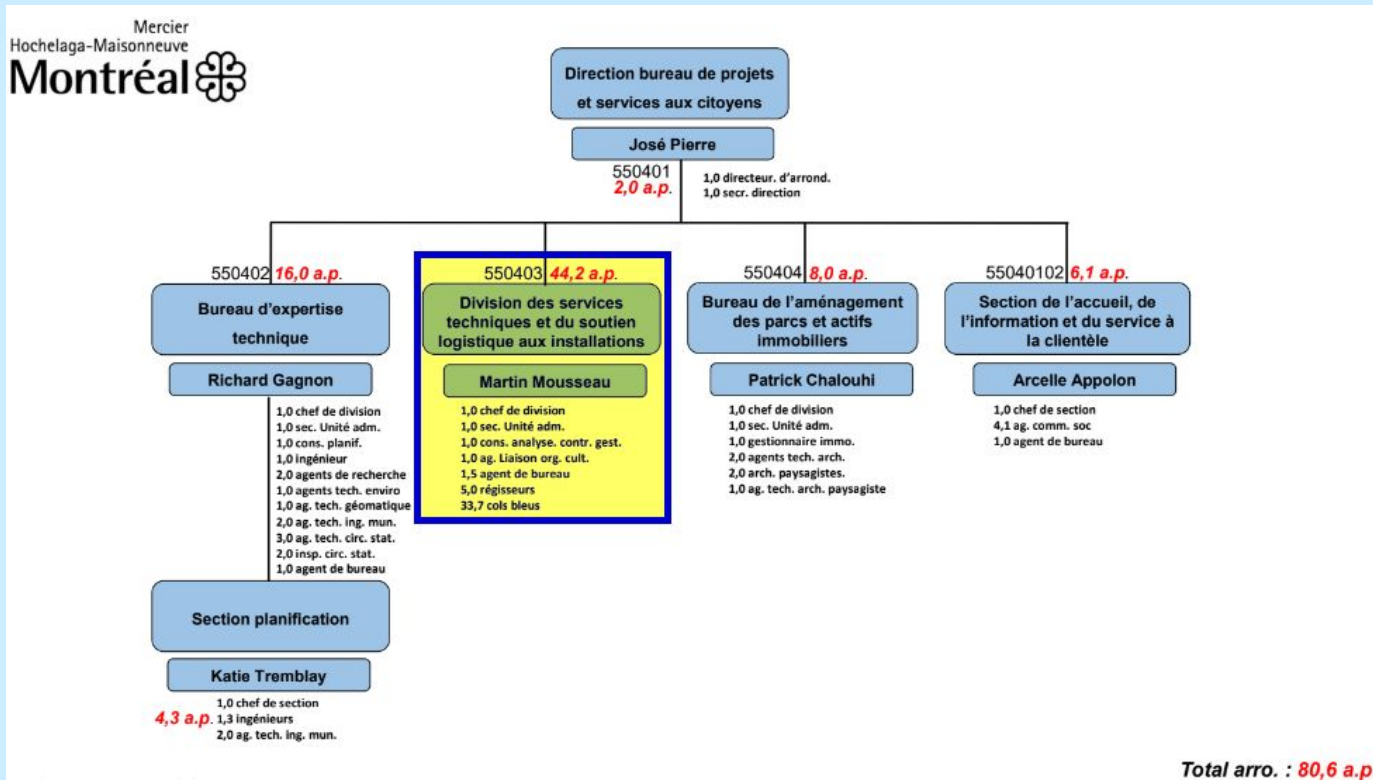


# Historique

- Avant 2002:** Activités centralisées à “l’entrepôt Chauveau”, situé dans MHM, pour desservir l’ex-Ville de Montréal.  
Au moment des fusions, la décision est prise de poursuivre avec le même modèle pour soutenir les 9 arrondissements issus de l’ex-Ville. Ce sont les arrondissements avec charges interunités (CIU)
- 2002 à 2010:** Poursuite des activités de la Division incluant la gestion du sport régional sur le territoire de Montréal-Concordia
- Depuis 2010 :** Développement des affaires, bonification de l’offre de service et réaménagement des horaires de travail pour répondre aux besoins 7 jours sur 7.  
Dépôt du rapport du vérificateur général et encadrement administratif sur les services rendus à l’interne (2018)  
Rapport d’audit des services interunités d’affaires (2019)  
Transfert de la gestion du sport régional au Service des grands parcs, du Mont-Royal et des sports (2021)  
Affectation à des mandats spéciaux avec le centre de sécurité civile :  
COVID-19, crues printanières, chaleurs accablantes, soutien aux personnes en situation d’itinérance.



# Organigramme 2024



## Faits saillants 2023 (au 31 août)

La DSTSLI divise ses opérations en 4 secteurs d'activités. À l'exception des projets spéciaux, ces services sont inclus pour les arrondissements avec CIU. Une facturation interne est nécessaire pour les arrondissements hors CIU effectuant une demande.

### Arénas et bibliothèques

- Montage de 23 glaces en arénas (et 8 patinoires extérieures à venir)
- 417 demandes de transport (total de 526 camions)
- 503 livraisons de couteaux de surfaceuses (vers 29 installations)

### Événements

- 698 demandes de livraison matériel (DLM A-B-C) 788 camions
- 64 demandes de livraison matériel (PHR A-B-C) 104 camions
- 142 sorties de scènes mobiles

### Menuiserie

- 74 demandes de créations/réparations diverses
- 36 demandes d'installations diverses
- 79 demandes de montage-démontage (PHR, chapiteaux...)

### Parcs, piscines et terrains de jeux

- 107 transports de produits chimiques dans plus d'une vingtaine d'installations
- Montage / démontage de 21 piscines extérieures
- 62 entretiens de terrains synthétiques

## Faits saillants 2023 ( suite )

- Renouvellement de l'offre de la DSTSLI 2024
  - Présentation de l'offre aux arrondissements et services en CIU
  - Acceptation de l'offre selon les articles 85 et 85.1 (RLQ,c. C-11.4)
  - Présentation du budget 2024 aux unités clientes en CIU
- Refonte de la structure budgétaire en collaboration avec le Service de la planification stratégique et de la performance organisationnelle (SPSPO)
  - Aucun majoration des CIU depuis les fusions municipales
  - Rééquilibrage des CIU selon les demandes de travail de la clientèle
  - Ajustement de la charge interunités de la Division suite au processus de centralisation du Service du matériel roulant
- Mandats spéciaux
  - Montage et démontage de sites pour personnes en situation d'itinérance (Sécurité civile)
  - Distribution d'eau lors des périodes de canicules (Service de la diversité et de l'inclusion sociale)
  - Soutien à l'opération 1er juillet (Service de l'Habitation)

## Impacts 2023

L'expertise technique des équipes de la DSTSLI a permis de faire bénéficier à sa clientèle des services hors pairs dans le cadre de différents **projets spéciaux** :

- **Projet Bellerive ( Mercier-Hochelaga-Maisonneuve )**
  - Fabrication de mobilier urbain
  - Installation du matériel pour rendre l'accès aux berges par les citoyens
- **Ruelles Vertes ( Rosemont-La Petite-Patrie )**
  - Élaboration et création de mobilier
  - Installation du matériel pour développer les ruelles vertes de façon sécuritaire et esthétique
- **Course-Marche Centraide (Centraide Grand-Montréal)**
  - Visite d'évaluation avec le comité organisateur
  - Prêt d'une scène mobile et de matériel pour le bon déroulement de l'événement du 26 septembre

## Impacts 2023

- Journée portes-ouvertes
  - Visite guidée de l'entrepôt, pour les collègues d'arrondissements ainsi que leurs organismes partenaires.
- Budget participatif (Projet matériel festif et inclusif)
  - Ajout au catalogue de tentes et de chapiteaux
  - Achat de génératrices électriques à énergie propre
  - Fabrication et livraison de tables à pique-nique pour enfants aux 19 arrondissements

# Budget de fonctionnement 2024

# 1. Indicateur clé de performance du service

Le principal indicateur de performance du service de la DSTSLI est un **sondage de satisfaction de la clientèle** envoyé aux demandeurs, suite à un service rendu.

- 2021
  - Envoi de 505 sondages
  - 414 réponses obtenues (82% de taux de réponse)
  - Réponses provenant de 15 arrondissements et de 9 services de la Ville
  - Taux de satisfaction globale de 94,6% ( 4,73/5 )
- 2022
  - Envoi de 507 sondages
  - 379 réponses obtenues (75% de taux de réponse)
  - Réponses provenant de 15 arrondissements et de 11 services de la Ville
  - Taux de satisfaction globale de 94% ( 4,69/5 )

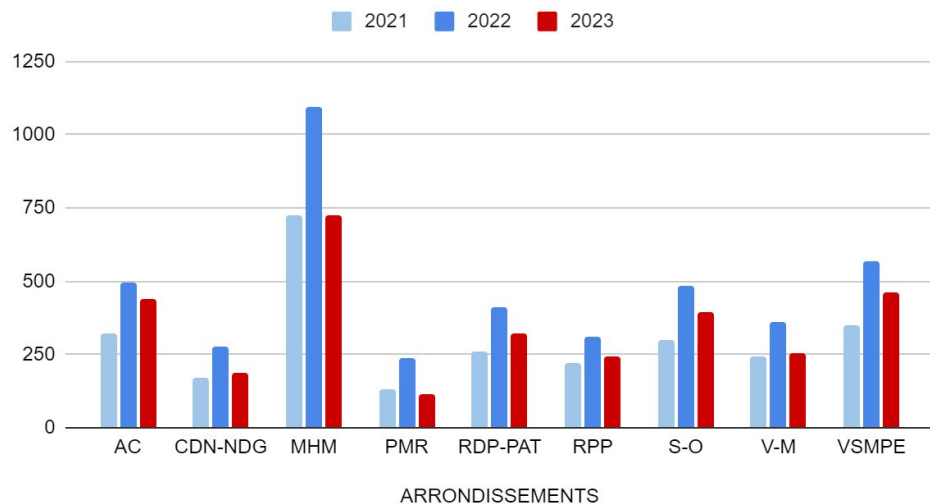
Globalement, pour les dernières années sondées, les résultats au sondage de satisfaction de la clientèle sont :

- Taux de réponse de 78% ( 793 retours sur 1012 sondages envoyés)
- Taux de **satisfaction générale de 94,2 %**

*\*Les résultats 2023 ne sont pas disponible (en cours)*

# 1. Demandes traitées dans un délai de moins de 30 jours (Indicateur clé du Service)

2021, 2022 et 2023



**Nombre de réponses aux demandes de service effectuées par les arrondissements avec charges interunités :**

**2021 : 2717 (COVID)**

**2022 : 4233**

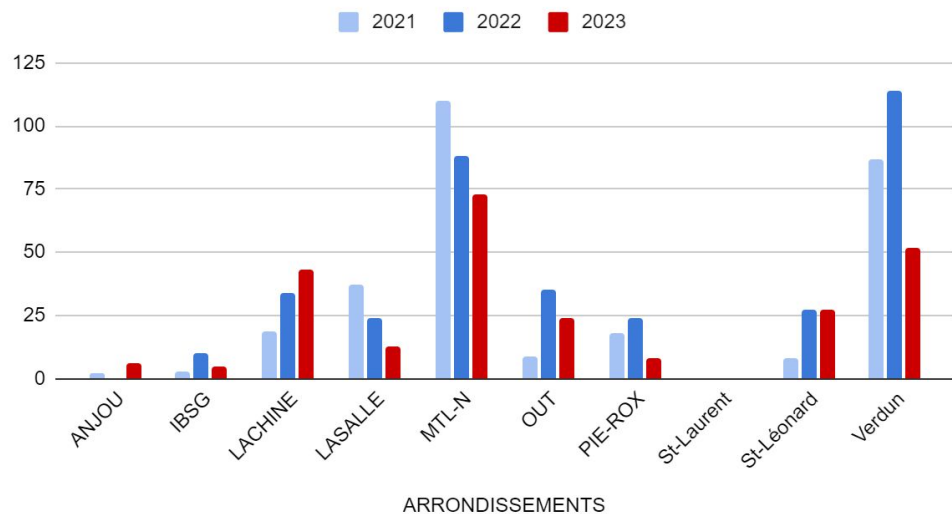
**2023 : 3143 (en date du 31 août)**

*Résultats excluant les opérations (environ 300 par année pour 2021 et 2022) relevant de la sécurité civile et de l'opération 1er juillet (Service de l'habitation)*



# 1. Demandes traitées dans un délai de moins de 30 jours (Indicateur clé du Service)

2021, 2022 et 2023



**Nombre de réponses aux demandes de service effectuées par les arrondissements hors charges interunités :**

**2021 : 293 (COVID)**

**2022 : 356**

**2023 : 251 (en date du 31 août)**

*Résultats excluant les opérations (environ 300 par année pour 2021 et 2022) relevant de la sécurité civile et de l'opération 1er juillet (Service de l'habitation)*

## 2. Évolution budgétaire 2023 – Revenus

(en milliers de dollars)

	Conseil Arrondissement	Conseil d'agglomération	Total
<b>Budget original 2023</b>	190,2	-	190,2
	-	-	-
<b>Budget modifié 2023</b>	190,2	-	190,2
<b>Prévisions 2023</b>	190,2	-	190,2
<b>Surplus (déficit)</b>	-	-	-

## 2. Évolution budgétaire 2023 – Dépenses

(en milliers de dollars)

	Conseil Arrondissement	Conseil d'agglomération	Total
<b>Budget original 2023 (avant charges interunités)</b>	4 168,0		4 168,0
	-	-	-
<b>Budget modifié 2023 (avant charges interunités)</b>	4 168,0	-	4 168,0
<b>Prévisions 2023 (avant charges interunités)</b>	4 150,8	-	4 150,8
<b>Surplus (déficit)</b>	17,2	-	17,2
<b><u>Explications des principaux écarts</u></b>			
Divers	17,2		17,2
			-
			-
			-
	17,2	-	17,2

### 3. Objectifs 2024

- **Améliorer l'efficacité opérationnelle**

- Revoir la méthode des déclarations de bris des véhicules en collaboration avec le service du matériel roulant
- Revoir la planification des déplacements selon l'envergure des projets
- Acquisition de matériel

- **Maintenir le niveau de satisfaction de la clientèle**

- Transmettre sondages de satisfaction à la clientèle, volet traitement des demandes
- Diminuer les périodes en bris de quantité
- Acquisition de matériel

- **Répondre aux besoins de la clientèle exprimés dans le cadre du «budget participatif»**

- Procéder à l'acquisition et mise en service de nouveaux produits 300 000 \$ pour 19 arrondissements

- **Mise à jour du plan d'action SSME**

- Maintenir, améliorer le faible taux d'accidents avec et sans perte de temps
- Maintenir le principe des 5S à l'atelier de peinture
- Mettre en service des appareils de manutention facilitant la manipulation de charges en plans inclinés

## 4. Budget 2024

### a) Sommaire des revenus et dépenses par compétences

(en milliers de dollars)

	Revenus et affectation surplus						
	Réel comparatif 2019	Réel comparatif 2020	Réel comparatif 2021	Réel comparatif 2022	Prévision comparative 2023	Budget comparatif 2023	Budget 2024
<b>Facturation interne</b>	163,1	109,8	202,9	189,6	190,2	190,2	203,5
<b>Affectation surplus</b>	-	162,9	134,9	255,0	410,9	410,9	213,7
<b>Total</b>	<b>163,1</b>	<b>272,7</b>	<b>337,8</b>	<b>444,6</b>	<b>601,1</b>	<b>601,1</b>	<b>417,2</b>

	Dépenses et charges interunités						
	Réel comparatif 2019	Réel comparatif 2020	Réel comparatif 2021	Réel comparatif 2022	Prévision comparative 2023	Budget comparatif 2023	Budget 2024
<b>Salaires et autres familles</b>	3 528,8	2 844,5	3 851,3	3 918,9	4 150,8	4 168,0	4 233,8
<b>Charges interunités</b>	(4 036,6)	(3 353,6)	(3 566,9)	(3 566,9)	(3 566,9)	(3 566,9)	(3 816,6)
<b>Total</b>	<b>(507,8)</b>	<b>(509,1)</b>	<b>284,4</b>	<b>352,0</b>	<b>583,9</b>	<b>601,1</b>	<b>417,2</b>

<b>Profit (perte)</b>	<b>670,9</b>	<b>781,8</b>	<b>53,4</b>	<b>92,6</b>	<b>17,2</b>	<b>-</b>	<b>-</b>
-----------------------	--------------	--------------	-------------	-------------	-------------	----------	----------

Note:

Pour fin de comparaison, le sport régional qui a été transféré en 2021 (budget modifié) au Service central (Division des sports) ne figure pas dans ce rapport. Ce tableau tient compte de l'ajustement technique des charges interunités après la centralisation du MRA en 2020.

## b) Principaux écarts 2024 vs 2023 – Revenus

(en milliers de dollars)

	Conseil Arrondissement	Conseil d'agglomération	Total
<b>Comparatif 2023</b>	<b>190,2</b>	<b>-</b>	<b>190,2</b>
STSLI - Budget de revenus additionnel équivalent à un budget de dépenses (Chauveau - Facturation interne)	13,3		13,3
Variation totale	13,3	-	13,3
<b>Budget 2024</b>	<b>203,5</b>	<b>-</b>	<b>203,5</b>

## b) Principaux écarts 2024 vs 2023 – Dépenses

(en années-personnes et en milliers de dollars)

	A-P.	Conseil Arrondissement	Conseil d'agglomération	Total
<b>Comparatif 2023</b>	<b>44,2</b>	<b>4 168,0</b>	<b>-</b>	<b>4 168,0</b>
Abolition du poste de cons.analyse.cont.gestion - Réam	(1,0)	-	-	-
Rémunération, charges sociales et avantages sociaux (indexation)		43,0		43,0
Fonds des immeubles		9,5		9,5
Budget additionnel matériaux relié à l'augmentation des revenus internes Chauveau		13,3		13,3
Variation totale	(1,0)	65,8	-	65,8
<b>Budget 2024</b>	<b>43,2</b>	<b>4 233,8</b>	<b>-</b>	<b>4 233,8</b>

## c) Variations de l'effectif par catégories d'emplois

	Années-personnes					
	Budget comparatif 2019	Budget comparatif 2020	Budget comparatif 2021	Budget comparatif 2022	Budget comparatif 2023	Budget 2024
<b>Rémunération et cotisations de l'employeur</b>						
Élus	-	-	-	-	-	-
Cadres de gestion	3,0	5,0	6,0	6,0	6,0	6,0
Cadres conseil	-	-	-	-	-	-
<b>Sous-total — Cadres</b>	<b>3,0</b>	<b>5,0</b>	<b>6,0</b>	<b>6,0</b>	<b>6,0</b>	<b>6,0</b>
Contremaîtres	1,0	1,0	-	-	-	-
Juges	-	-	-	-	-	-
Cols blancs	3,0	3,0	3,0	4,0	3,5	3,5
Professionnels	-	-	-	-	1,0	-
Policiers	-	-	-	-	-	-
Pompiers	-	-	-	-	-	-
Préposés aux traverses d'écoliers	-	-	-	-	-	-
Cols bleus	33,7	33,7	33,7	33,7	33,7	33,7
Gestion des postes vacants	-	-	-	-	-	-
<b>Total</b>	<b>40,7</b>	<b>42,7</b>	<b>42,7</b>	<b>43,7</b>	<b>44,2</b>	<b>43,2</b>

**Note:**

Pour fin de comparaison, le sport régional qui a été transféré en 2021 (budget modifié) au Service central (Division des sports) ne figure pas dans ce rapport





# Période de questions



## Annexes

1. Mission
2. Organigramme 2023
3. Objectifs et réalisations 2023
4. Bilan en matière de santé et sécurité au travail

### Annexes - Budget de fonctionnement

1. Budget 2024 : Revenus et dépenses par objets
2. Budget 2024 : Revenus et dépenses par objets – Explication des écarts
3. Budget 2024 : Dépenses par catégories d’emplois

### Annexes - Charges interunités / DSTSLI

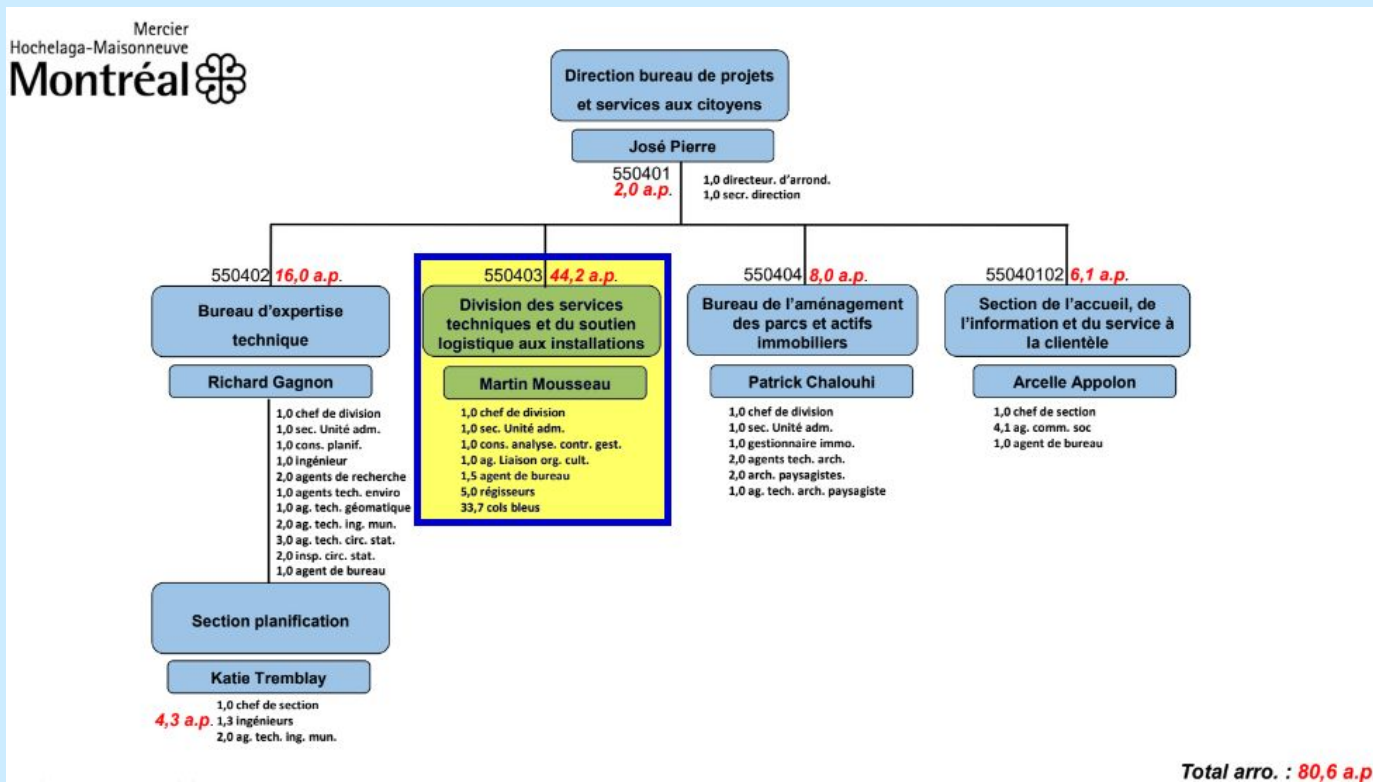
1. Répartition des charges interunités par compétence
2. Répartition des charges interunités par arrondissement et services centraux
3. Répartition de la clientèle globale (2022)
4. Répartition des arrondissements avec CIU (2022)

## 1. Mission

Équipe innovante, artisan de tous les possibles mettant à profit son expertise technique et logistique pour donner vie aux projets des organismes et citoyens, d'une rive à l'autre.

Par cette mission et son leadership, elle contribue à la réalisation de différents mandats pour favoriser une offre de service de qualité, accessible, diversifiée et équitable auprès de sa clientèle en assurant une uniformité de ses interventions sur le territoire montréalais.

## 2. Organigramme 2023

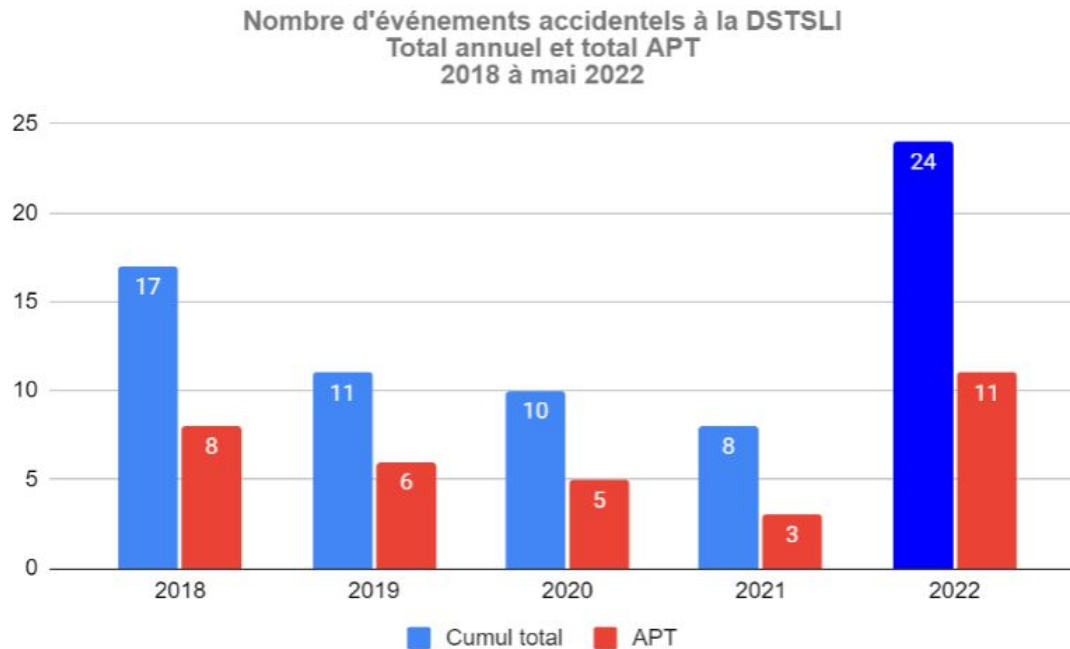


### 3. Objectifs et réalisations 2023

- **Mettre en place des moyens afin de diminuer le nombre d'accident de travail**
  - Augmentation du nombre de minutes SST (activités) avant départ
  - Formation en manutention et analyse ergonomique
  - Achat et fabrication d'équipement favorisant la manutention sécuritaire
- **Procéder au renouvellement des ententes selon les articles 85 et 85.1 (RLQ,c. C-11.4)**
  - Présenter l'offre 2024 aux arrondissements et services
  - Obtenir d'ici la fin de l'année les résolutions des arrondissements et services sur l'acceptation des ententes
- **Élaborer un scénario permettant d'atteindre l'équilibre financier de la division**
  - Élaborer une stratégie financière en collaboration avec le Service de la planification stratégique et de la performance organisationnelle
  - Présenter aux arrondissements et services les scénarios de redressement

## 4. Bilan en matière de santé et sécurité au travail

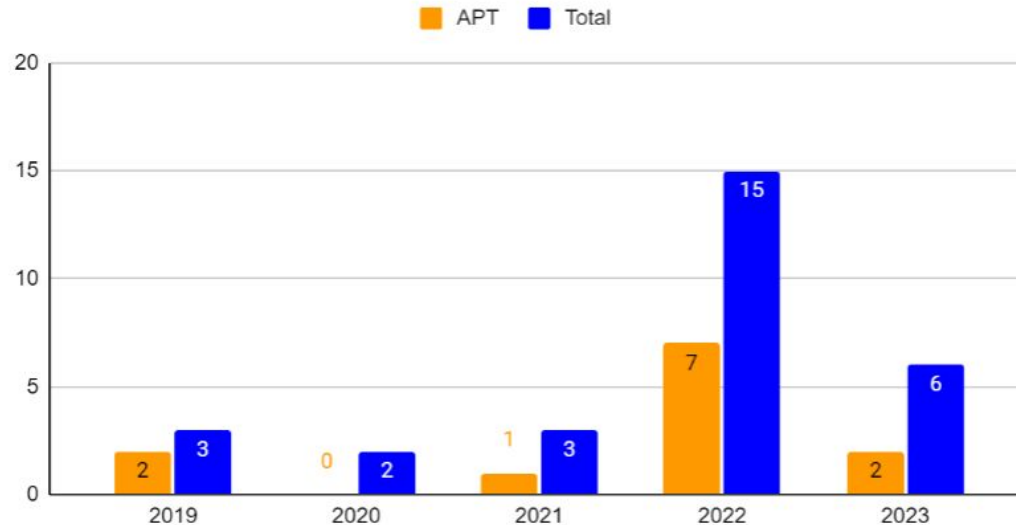
Quantité d'événements accidentels à la DSTSLI par année (total annuel)



## 4. Bilan en matière de santé et sécurité au travail

Nombre d'événements combinés de janvier à mai (2018-2023)

Nombre d'événements accidentels au mois de mai pour la DSTSLI  
2019 à 2023





# Annexes

## Budget de fonctionnement



# 1. Budget 2024 – Revenus par objets

(en milliers de dollars)

	Réel comparatif 2019	Réel comparatif 2020	Réel comparatif 2021	Réel comparatif 2022	Prévision comparative 2023	Budget comparatif 2023	Budget 2024
Taxes	-	-	-	-	-	-	-
Paielements tenant lieu de taxes	-	-	-	-	-	-	-
Services rendus aux organismes municipaux	-	-	-	-	-	-	-
Autres services rendus	163,1	109,8	202,9	189,6	190,2	190,2	203,5
Autres revenus	-	-	-	-	-	-	-
Transferts	-	-	-	-	-	-	-
<b>Total</b>	<b>163,1</b>	<b>109,8</b>	<b>202,9</b>	<b>189,6</b>	<b>190,2</b>	<b>190,2</b>	<b>203,5</b>

# 1. Budget 2024 – Dépenses par objets

(en milliers de dollars)

	Réel comparatif 2019	Réel comparatif 2020	Réel comparatif 2021	Réel comparatif 2022	Prévision comparative 2023	Budget comparatif 2023	Budget 2024
Rémunération et cotisations de l'employeur	3 130,4	3 487,3	3 683,7	3 581,2	3 795,3	3 812,5	3 741,4
Transport et communication	7,6	7,6	6,6	25,6	12,0	12,0	12,0
Services professionnels	-	-	-	-	-	-	-
Services techniques et autres	7,1	29,5	10,8	17,2	18,0	12,7	12,7
Location, entretien et réparation	74,0	81,5	58,0	72,8	65,7	65,7	60,7
Biens non durables	251,9	225,4	194,9	220,1	249,3	257,8	449,6
Biens durables	57,8	9,7	32,1	2,0	10,5	7,3	7,4
Frais de financement	-	-	-	-	-	-	-
Contributions à des organismes	-	-	-	-	-	-	-
Autres objets	-	(996,5)	(134,8)	-	-	-	(50,0)
Financement	-	-	-	-	-	-	-
<b>Total</b>	<b>3 528,8</b>	<b>2 844,5</b>	<b>3 851,3</b>	<b>3 918,9</b>	<b>4 150,8</b>	<b>4 168,0</b>	<b>4 233,8</b>

## 2. Budget 2024 – Revenus par objets – explications d'écarts

(en milliers de dollars)

	Conseil Arrondissement	Conseil d'agglomération	Total
<b>Comparatif 2023</b>	<b>190,2</b>	<b>-</b>	<b>190,2</b>
STSLI - Budget de revenus additionnel équivalent à un budget de dépenses (Chauveau - Facturation interne)	13,3		13,3
Variation totale	13,3	-	13,3
<b>Budget 2024</b>	<b>203,5</b>	<b>-</b>	<b>203,5</b>

## 2. Budget 2024 – Dépenses par objets – explications d'écarts

(en années-personnes et en milliers de dollars)

	A-P.	Conseil Arrondissement	Conseil d'agglomération	Total
<b>Comparatif 2023</b>	<b>44,2</b>	<b>4 168,0</b>	<b>-</b>	<b>4 168,0</b>
Abolition du poste de cons.analyse.cont.gestion - Réam	(1,0)	-		-
Rémunération, charges sociales et avantages sociaux (indexation)		43,0		43,0
Fonds des immeubles		9,5		9,5
Budget additionnel matériaux relié à l'augmentation des revenus internes Chauveau		13,3		13,3
Variation totale	(1,0)	65,8	-	65,8
<b>Budget 2024</b>	<b>43,2</b>	<b>4 233,8</b>	<b>-</b>	<b>4 233,8</b>

### 3. Budget 2024 – Dépenses par catégories d’emplois

	(en milliers de dollars)					
	Budget comparatif 2019	Budget comparatif 2020	Budget comparatif 2021	Budget comparatif 2022	Budget comparatif 2023	Budget 2024
<b>Rémunération et cotisations de l'employeur</b>						
Élus	-	-	-	-	-	-
Cadres de gestion	363,1	565,8	735,2	773,7	776,3	810,7
Cadres conseil	-	-	-	-	-	-
<b>Sous-total — Cadres</b>	<b>363,1</b>	<b>565,8</b>	<b>735,2</b>	<b>773,7</b>	<b>776,3</b>	<b>810,7</b>
Contremaîtres	146,2	145,0	-	-	-	-
Juges	-	-	-	-	-	-
Cols blancs	202,0	203,7	209,8	307,3	272,5	283,6
Professionnels	-	-	-	-	112,9	-
Policiers	-	-	-	-	-	-
Pompiers	-	-	-	-	-	-
Préposés aux traverses d'écoliers	-	-	-	-	-	-
Cols bleus	2 604,0	2 663,9	2 765,7	2 868,3	2 950,2	2 940,1
Gestion des postes vacants	(293,4)	(291,5)	(292,8)	(297,4)	(299,4)	(293,0)
<b>Total</b>	<b>3 021,9</b>	<b>3 286,9</b>	<b>3 417,9</b>	<b>3 651,9</b>	<b>3 812,5</b>	<b>3 741,4</b>

**Note:**

Pour fin de comparaison, le sport régional qui a été transféré en 2021 (budget modifié) au Service central (Division des sports) ne figure pas dans ce rapport



# Annexes

## Charges inter-unités / DSTSLI

# 1. Répartition des charges inter-unités par compétence

(en milliers de dollars)

	CIU						
	Réel comparatif 2019	Réel comparatif 2020	Réel comparatif 2021	Réel comparatif 2022	Prévision comparative 2023	Budget comparatif 2023	Budget 2024
<b>Conseil Arrondissement</b>	4 036,6	3 353,6	3 566,9	3 566,9	3 566,9	3 566,9	3 816,6
<b>Conseil d'agglomération</b>	-	-	-	-	-	-	-
<b>Total</b>	<b>4 036,6</b>	<b>3 353,6</b>	<b>3 566,9</b>	<b>3 566,9</b>	<b>3 566,9</b>	<b>3 566,9</b>	<b>3 816,6</b>

**Note:**

Pour fin de comparaison, le sport régional qui a été transféré en 2021 (budget modifié) au Service central (Division des sports) ne figure pas dans ce rapport. Ce tableau tient compte de l'ajustement technique des charges interunités après la centralisation du MRA en 2020.

## 2.Répartition des charges inter-unités par arrondissements et services centraux

(en milliers de dollars)

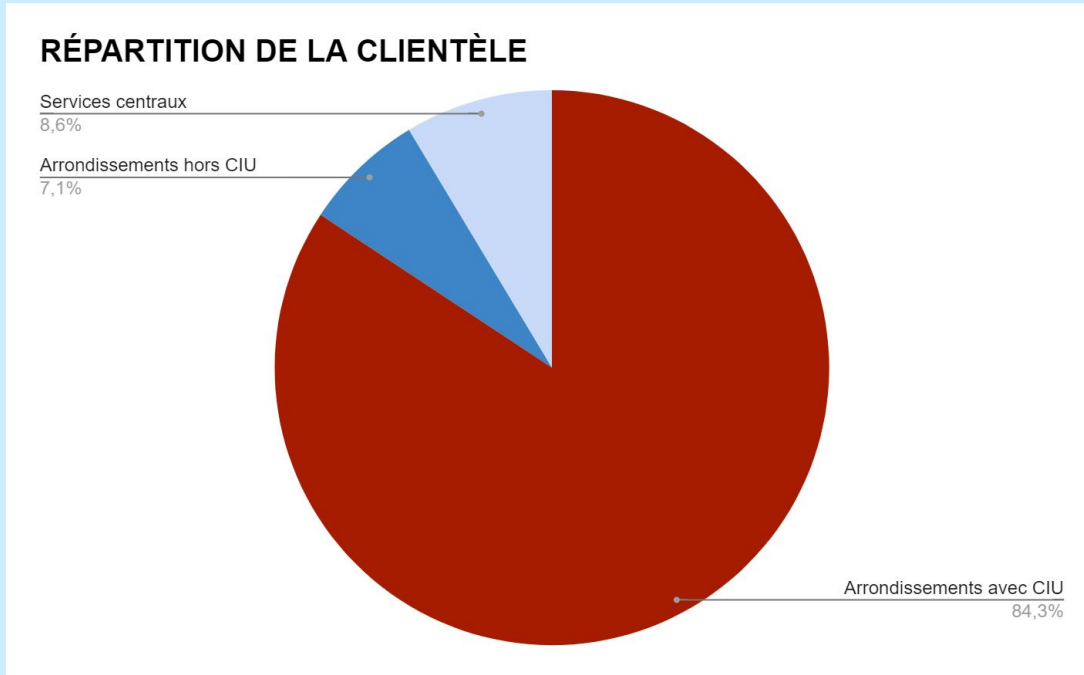
	CIU						
	Réel comparatif 2019	Réel comparatif 2020	Réel comparatif 2021	Réel comparatif 2022	Prévision comparative 2023	Budget comparatif 2023	Budget 2024
Ahuntsic-Cartierville	388,1	320,9	315,0	315,0	315,0	315,0	419,8
Côtes-des-Neiges-Notre-Dame-de-grâce	265,6	216,2	220,1	220,1	220,1	220,1	229,0
Mercier-Hochelaga-Maisonneuve (fournisseur et client )	789,5	664,1	530,7	530,7	530,7	530,7	916,0
Plateau Mont-Royal	428,8	355,8	206,2	206,2	206,2	206,2	190,8
Rivières-des-prairies-Pointes-aux-trembles	322,8	265,2	407,3	407,3	407,3	407,3	458,0
Rosemont-Petite-Patrie	428,9	355,9	405,9	405,9	405,9	405,9	305,3
Sud Ouest	371,8	307,1	434,8	434,8	434,8	434,8	343,5
Ville-Marie	408,4	338,3	369,2	369,2	369,2	369,2	305,3
Villeray-St-Michel-Parc-Extension	518,7	432,6	594,6	594,6	594,6	594,6	496,2
Direction générale (Bureau des relations internationales)	69,2	59,2	17,8	17,8	17,8	17,8	38,2
Grands parcs, Mont Royal et sports	44,8	38,3	65,3	65,3	65,3	65,3	114,5
<b>Total</b>	<b>4 036,6</b>	<b>3 353,6</b>	<b>3 566,9</b>	<b>3 566,9</b>	<b>3 566,9</b>	<b>3 566,9</b>	<b>3 816,6</b>

Note:

Pour fin de comparaison, le sport régional qui a été transféré en 2021 (budget modifié) au Service central (Division des sports) ne figure pas dans ce rapport  
Ce tableau tient compte de l'ajustement technique des charges interunités après la centralisation du MRA en 2020



### 3. Répartition de la clientèle globale (année de référence 2022)



**Utilisation de l'année 2022 pour les fins de l'exercice**

#### Nombre d'opérations

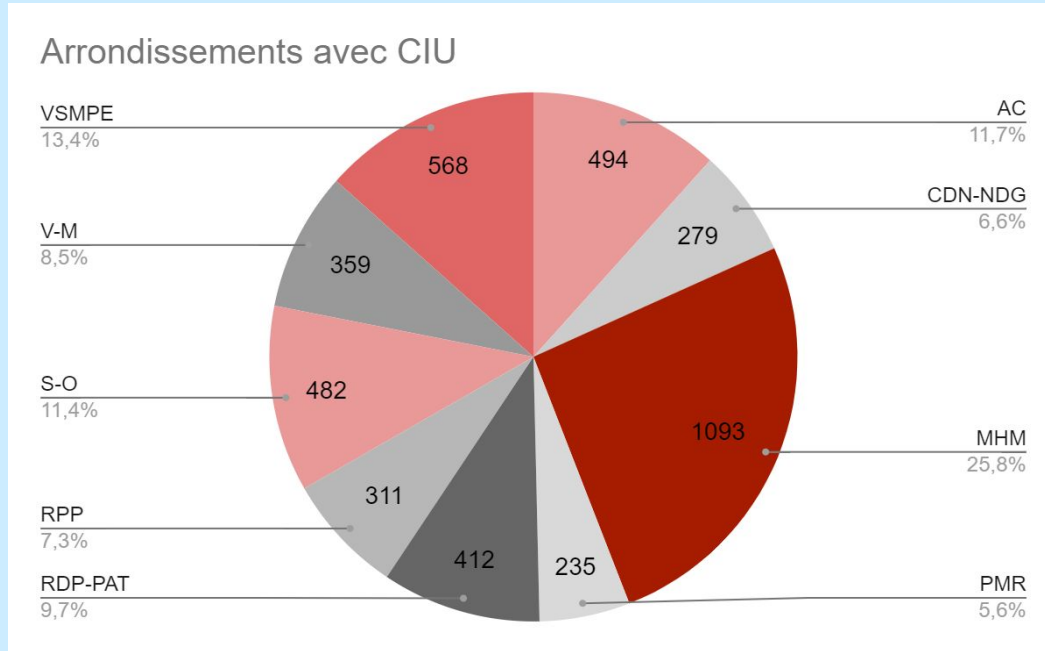
**Arrondissements avec CIU : 4233**

**Arrondissements hors CIU : 356**

**Services centraux : 433**

*Résultats excluant les opérations (environ 300 par année pour 2021 et 2022) relevant de la sécurité civile et de l'opération 1er juillet (Service de l'habitation)*

## 4. Répartition de la clientèle - Arrondissements avec CIU (année de référence 2022)



### Utilisation de l'année 2022 pour les fins de l'exercice

*Résultats excluant les opérations (environ 300 par année pour 2021 et 2022) relevant de la sécurité civile et de l'opération 1er juillet (Service de l'habitation)*

ANNEXE (photos) :









Montréal 

5670, rue Chauveau  
Montréal (Québec) H1N 1G9

Martin Mousseau  
[martin.mousseau@montreal.ca](mailto:martin.mousseau@montreal.ca)  
514-872-4012