

Montréal 

**Budget 2024**

**Programme décennal d'immobilisations 2024-2033**

Présentation à l'intention des membres de la Commission sur les finances et l'administration

Mme Lucie Careau, directrice  
Service de l'urbanisme et de la mobilité  
8 novembre 2023



# Plan de la présentation

Organigramme 2024

Faits saillants 2023 et impacts

## **Budget de fonctionnement**

1. Indicateurs de performance du service
2. Évolution budgétaire 2023
3. Objectifs 2024
4. Budget 2024
  - a. Sommaire des revenus et dépenses par compétences
  - b. Principaux écarts 2024 vs 2023
  - c. Variations de l'effectif par catégories d'emplois

*Période de questions*

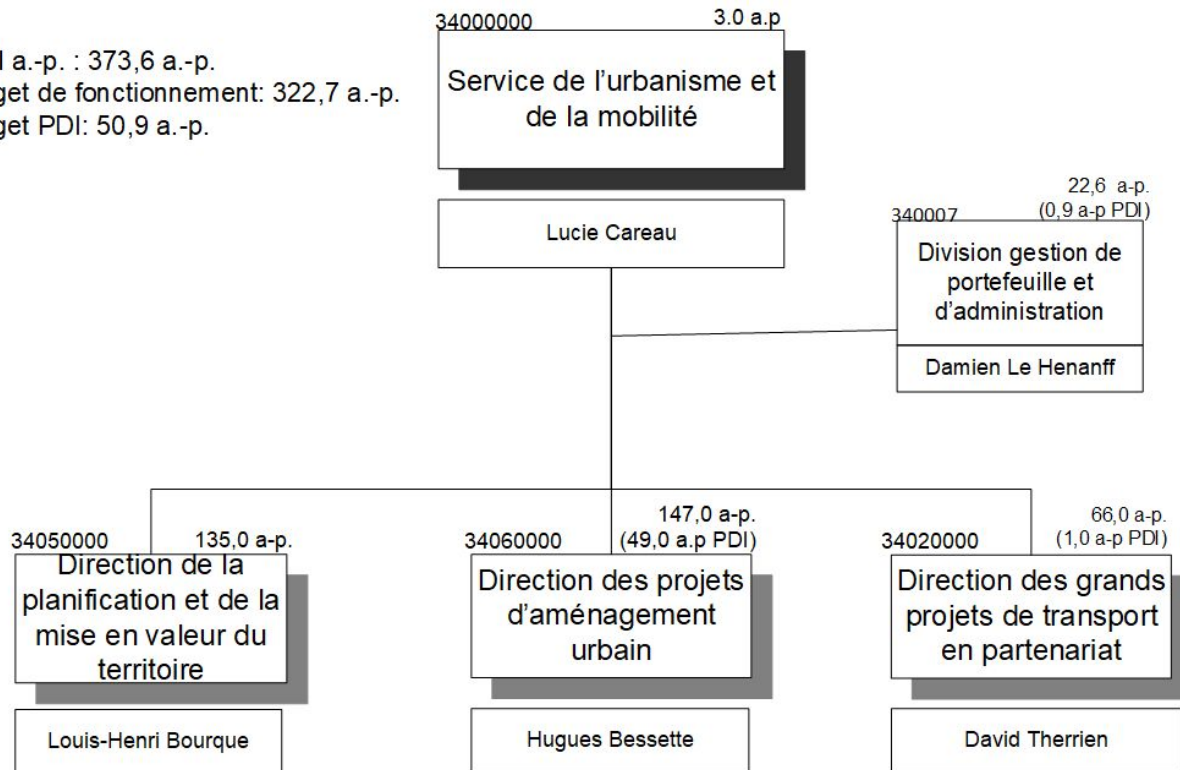
## **Programme décennal d'immobilisations 2024-2033**

1. Enjeux
2. Réalisations 2023
3. PDI 2024-2033 par catégories d'actifs
4. Priorités du PDI 2024-2033 : programmes
5. Priorités du PDI 2024-2033 : projets

*Période de questions*

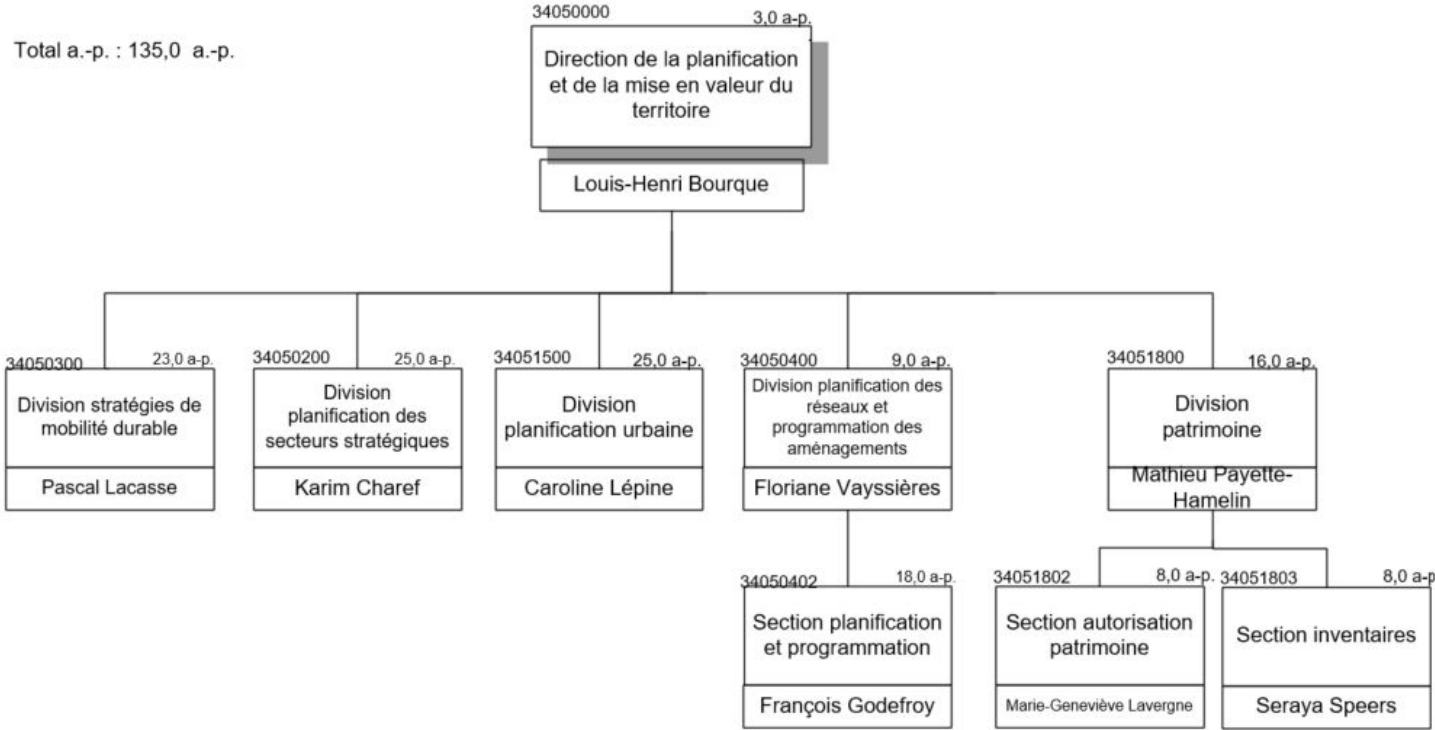
# Organigramme 2024

Total a.-p. : 373,6 a.-p.  
Budget de fonctionnement: 322,7 a.-p.  
Budget PDI: 50,9 a.-p.



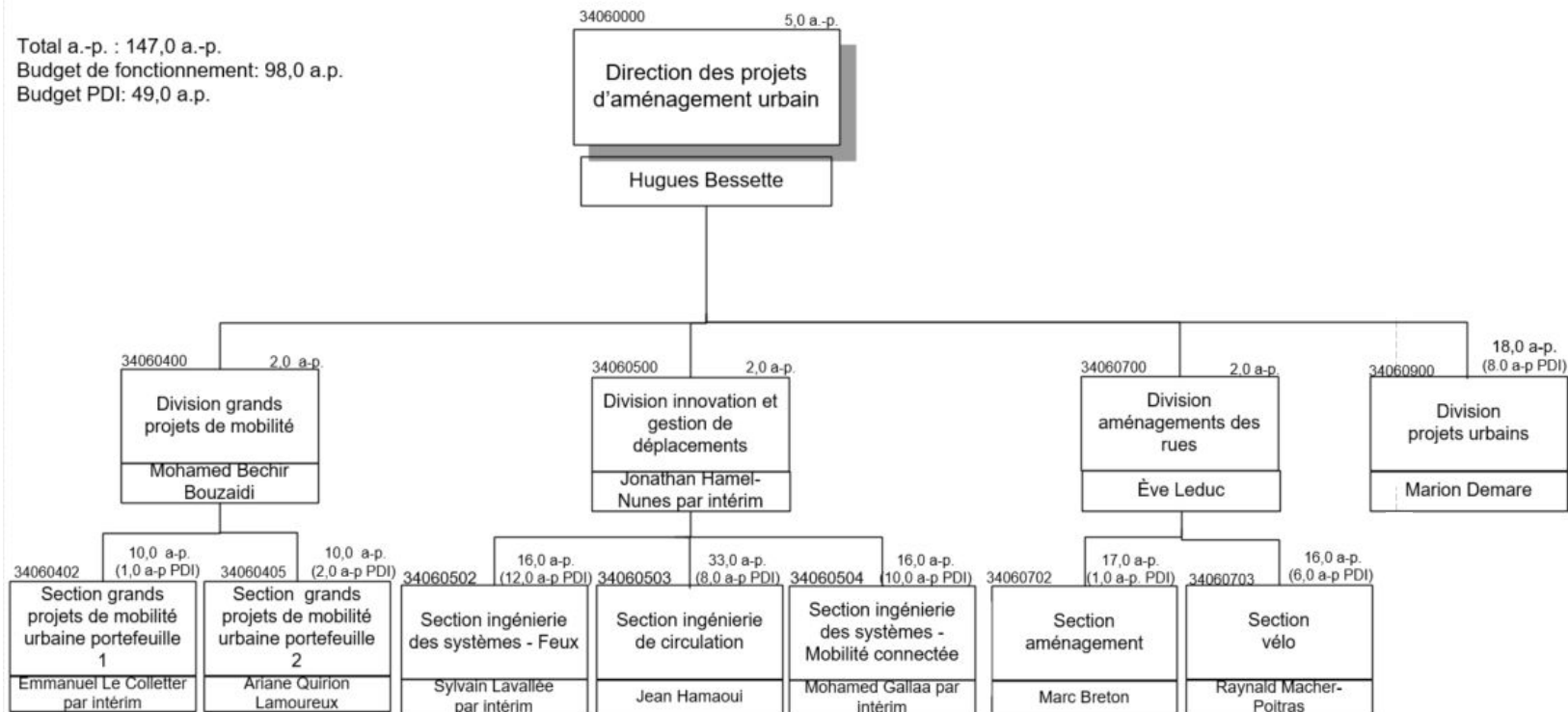
# Organigramme 2024

Total a.-p. : 135,0 a.-p.



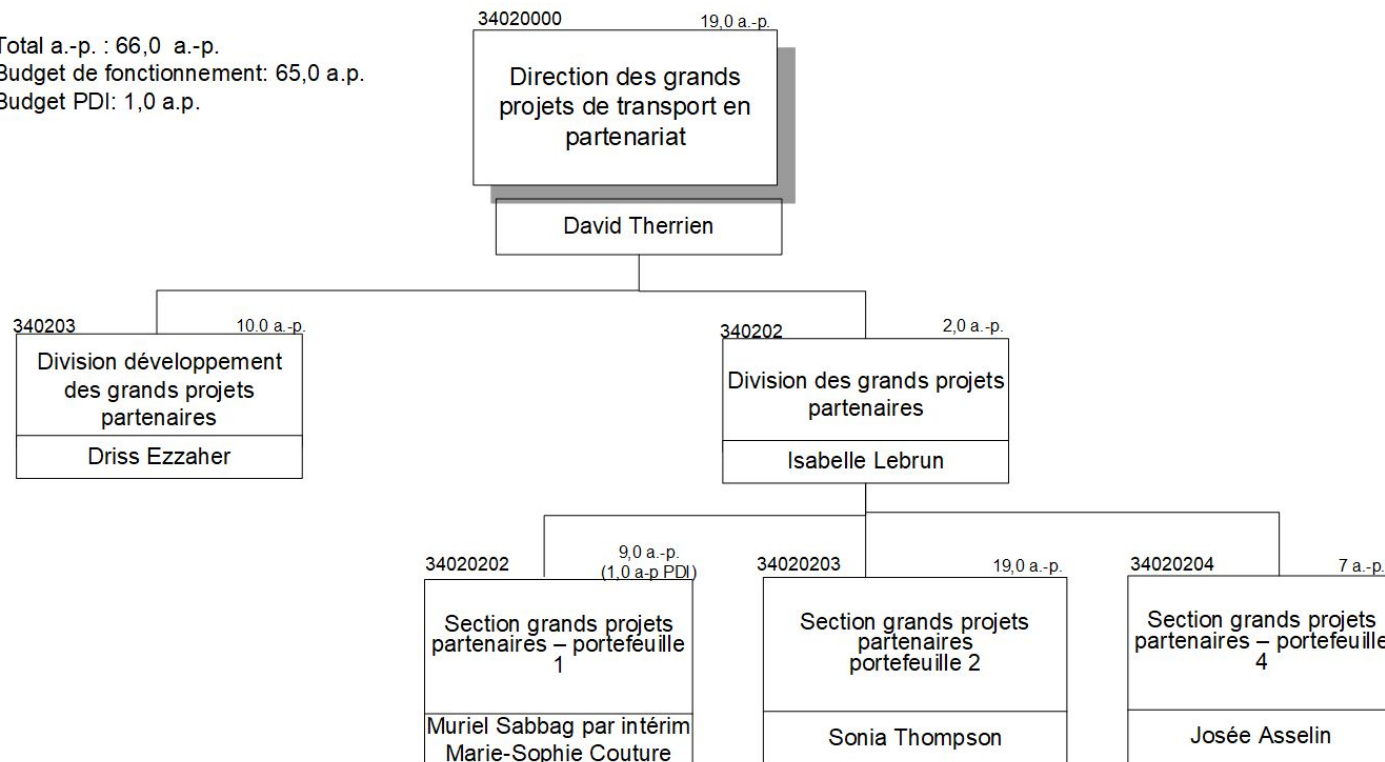
# Organigramme 2024

Total a.-p. : 147,0 a.-p.  
 Budget de fonctionnement: 98,0 a.p.  
 Budget PDI: 49,0 a.p.



# Organigramme 2024

Total a.-p. : 66,0 a.-p.  
Budget de fonctionnement: 65,0 a.p.  
Budget PDI: 1,0 a.p.



## Faits saillants 2023 et impacts

- Rédaction du projet de Plan d'urbanisme et de mobilité 2050 dans sa version préliminaire en vue de consultation en 2024;
- Poursuite de la mise en œuvre des secteurs de planification stratégique Louvain Est, Lachine Est (adoption du PPU), Namur-Hippodrome-Cavendish (adoption du Plan directeur de mise en valeur), Bridge-Bonaventure et PPU des Faubourgs;
- Accompagnement des arrondissements et des villes liées pour réaliser l'inventaire des immeubles construits avant 1940 présentant un intérêt patrimonial;
- Adoption d'un projet de règlement sur l'occupation et l'entretien des bâtiments (incluant des bâtiments patrimoniaux);
- Accélération du développement du réseau cyclable, notamment par le prolongement de l'axe Réseau express vélo (REV) Saint-Denis jusqu'à la rue Cherrier et la réalisation d'une nouvelle piste cyclable sur l'avenue Christophe-Colomb, entre les boulevards Gouin et Rosemont;
- Signature d'une nouvelle entente quinquennale concernant l'exploitation du service de vélo en libre partage Bixi en vue de l'acquisition de nouveaux vélos et de l'implantation de 36 nouvelles stations vélos à assistance électrique afin d'être en mesure de répondre à la demande croissante des utilisateurs;
- Lancement d'un premier appel à projets dédié à la sécurisation des lieux particulièrement fréquentés par les piétons âgés, segment de la population surreprésenté parmi les victimes de collisions, et sécurisation de 33 écoles;

## Faits saillants 2023 et impacts

- Inauguration de la phase 1 du projet Des Pins ainsi que du projet Sussex-Tupper et lancement de l'installation du nouveau parcours Peel mettant à l'honneur la rencontre entre les peuples iroquoiens et les nouveaux arrivants sur l'île de Montréal;
- Accompagnement des grands projets de transport en partenariat :
  - mise en service de l'antenne rive-sud du REM jusqu'à la gare centrale;
  - démarrage de la dernière phase du SRB Pie-IX, entre l'avenue Pierre-De Coubertin et la rue Notre-Dame;
  - poursuite du prolongement de la ligne bleue avec la réalisation de cinq stations, entre le boulevard Pie-IX et les Galeries d'Anjou;
  - accompagnement du MTMD dans la conception du projet de réfection de l'A-40;
  - accompagnement des grands chantiers notamment les tunnels Louis-H.-Lafontaine et Ville-Marie/Viger;
  - développement d'un projet structurant pour l'Est (PSE) et poursuite du dossier d'opportunité pour un mode structurant pour le Grand Sud-Ouest (ligne rose).



# Budget de fonctionnement 2024

# 1. Indicateurs de performance du service

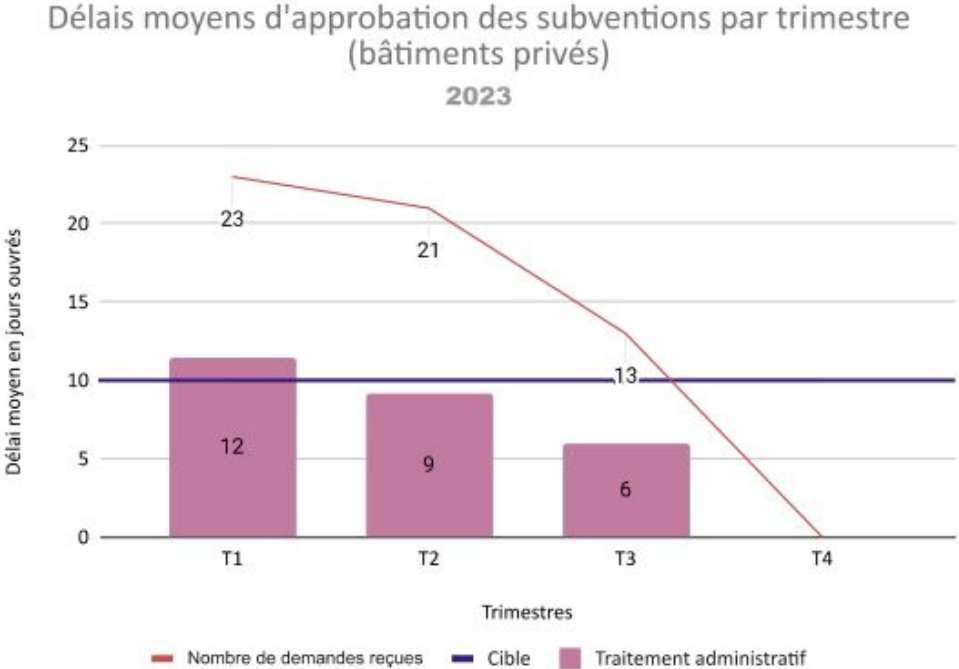
1. Délai de traitement des demandes de conformité au schéma d'aménagement et au plan d'urbanisme;
2. Délai moyen d'approbation des dossiers de subventions en rénovation-patrimoine.

# 1. Indicateurs clés du Service

Délai de traitement des certificats de conformité au Schéma d'aménagement et au Plan d'urbanisme - Division de la planification urbaine, au 3e trimestre 2023



# 1. Indicateurs clés du Service



## 2. Évolution budgétaire 2023 – Revenus

(en milliers de dollars)

	Conseil municipal	Conseil d'agglomération	Total
<b>Budget original 2023</b>	<b>17 482,3</b>	<b>8 224,9</b>	<b>25 707,2</b>
<b><u>Report des crédits additionnels associés à des dépenses additionnelles</u></b>			
Services professionnels relatifs au projet de corridor du Nouveau pont Champlain	1 226,0		1 226,0
Entente MTQ pour l'implantation d'appareils de contrôle automatisé		189,8	189,8
Programme d'aide financière du Fonds de la sécurité routière 2021-2022 (MTQ)	60,0	103,0	163,0
<b>Budget modifié 2023</b>	<b>18 768,3</b>	<b>8 517,7</b>	<b>27 286,0</b>
<b>Prévisions 2023</b>	<b>19 531,7</b>	<b>5 920,6</b>	<b>25 452,3</b>
<b>Surplus (déficit)</b>	<b>763,4</b>	<b>(2 597,1)</b>	<b>(1 833,7)</b>
<b><u>Explications des principaux écarts</u></b>			
Augmentation des revenus liés aux bornes de recharges	1 212,8		1 212,8
Augmentation des revenus liés au Tunnel Louis-H. Lafontaine	837,0		837,0
Revenus non réalisés pour Projet Champlain	(862,9)		(862,9)
Entente inventaire patrimoniaux - Retard sur les travaux		(1 200,0)	(1 200,0)
Revenus non réalisés pour Projet Turcot		(739,3)	(739,3)
Revenus non réalisés pour REM entente CDPQ-Infra - Travaux non effectués par la ville		(648,3)	(648,3)
Revenus divers non réalisés		(9,5)	(9,5)
<b><u>Budgets reportés aux années subséquentes</u></b>			
Projet du pont Champlain	(423,5)		(423,5)
	<b>763,4</b>	<b>(2 597,1)</b>	<b>(1 833,7)</b>

## 2. Évolution budgétaire 2023 – Dépenses (suite)

(en milliers de dollars)

	Conseil municipal	Conseil d'agglomération	Total
<b>Budget original 2023</b>	<b>50 874,3</b>	<b>23 054,6</b>	<b>73 928,9</b>
<b><u>Report des crédits additionnels associés à des revenus additionnels</u></b>			
Services professionnels relatifs au projet de corridor du Nouveau pont Champlain	1 226,0		1 226,0
Entente MTQ pour l'implantation d'appareils de contrôle automatisé		189,8	189,8
Programme d'aide financière du Fonds de la sécurité routière 2021-2022 (MTQ)	60,0	103,0	163,0
<b><u>Crédits additionnels - autres</u></b>			
Affectations du fonds de voirie pour des études (Rue Sainte-Catherine, réseau cyclable et autres)	7 141,0	2 403,3	9 544,3
Affectations de surplus pour des études d'avant-projet et autres	9 432,9		9 432,9
<b><u>Transfert de crédits</u></b>			
Virement vers SGPI pour frais de détention en lien avec une acquisition	(4,8)		(4,8)
Virement budgétaire de compétence d'aggl. du SUM en contrepartie d'un budget de compétence corpo. du Service de l'habitation	150,0	(150,0)	-
<b><u>Divers</u></b>	<b>(0,5)</b>	<b>0,2</b>	<b>(0,3)</b>
<b>Budget modifié 2023</b>	<b>68 878,9</b>	<b>25 600,9</b>	<b>94 479,8</b>
<b>Prévisions 2023</b>	<b>59 631,9</b>	<b>20 306,1</b>	<b>79 938,0</b>
<b>Surplus (déficit)</b>	<b>9 247,0</b>	<b>5 294,8</b>	<b>14 541,8</b>
<b><u>Explications des principaux écarts</u></b>			
Rémunération: Postes vacants, écarts salariaux et autres	1 265,4	1 121,5	2 386,9
Main d'œuvre non capitalisable	(621,0)	(112,0)	(733,0)
Projet inventaire bâtiments patrimoniaux - Retard sur les travaux		2 400,0	2 400,0
Travaux non effectués par la ville pour REM-entente CDPO-Infra		375,0	375,0
Augmentation des dépenses en lien à une plus grande utilisation des bornes électriques	(487,0)		(487,0)
<b><u>Budgets reportés aux années subséquentes</u></b>			
Affectations du fonds de voirie pour des études (Rue Sainte-Catherine, réseau cyclable et autres)	3 851,6	1 510,3	5 361,9
Affectations de surplus pour des études d'avant-projet et autres	4 375,1		4 375,1
Services professionnels relatif au projet de corridor du Nouveau pont Champlain	862,9		862,9
	<b>9 247,0</b>	<b>5 294,8</b>	<b>14 541,8</b>

### 3. Objectifs 2024

- Amorcer la consultation publique du projet de Plan d'urbanisme et de mobilité 2050;
- Poursuivre la mise en oeuvre des secteurs de planification stratégiques :
  - Namur-Hippodrome-Cavendish : avant-projet détaillé de la rue Jean-Talon Ouest et élaboration du Plan intégré des réseaux d'infrastructures;
  - Bridge-Bonaventure : adoption du Plan directeur de mise en valeur;
  - Faubourgs : faisabilité technique et financière pour le boulevard Ville-Marie.
- Soutenir l'expérimentation de l'approche Quartiers inclusifs et résilients (QIR) dans 3 milieux témoins, soit Saint-Pierre (Lachine), Sainte-Marie (Ville-Marie) et Nord-Est (Montréal Nord), conjointement avec le Service de la diversité et de l'inclusion sociale et le Service de la planification stratégique et de la performance organisationnelle;
- Continuer l'expansion du réseau cyclable (REV), notamment sur les axes de mobilité durable Jean-Talon et Henri-Bourassa;
- Poursuivre la sécurisation aux abords des écoles et mettre en oeuvre les projets sélectionnés dans le cadre du premier appel à projets dédié à la sécurisation des lieux particulièrement fréquentés par les piétons aînés;
- Acquérir plus de 1000 nouveaux vélos et installer plus de 100 stations additionnelles afin de soutenir l'expansion opérationnelle et territoriale de Bixi. Parallèlement, mettre à disposition 2000 vélos pendant la période hivernale afin de favoriser l'utilisation de ce mode de déplacement toute l'année;
- Déployer 300 bornes de recharge pour véhicules électriques additionnelles;

### 3. Objectifs 2024

- Accélérer la poursuite de l'inventaire des immeubles construits avant 1940 présentant un intérêt patrimonial et assurer l'accompagnement des arrondissements et des villes liées;
- Poursuivre la réalisation des grands projets de mobilité Sainte-Catherine Est et Ouest (incluant McGill College), et démarrage du projet de transformation de la voie Camilien-Houde en promenade piétonnière et cyclable;
- Poursuivre la réalisation des projets urbains:
  - Griffintown : aménagement du parc du Bassin-à-Bois, réhabilitation de la place William-Dow, réaménagement des rues Young, William, Olier et des Bassins, avant-projet détaillé du parc des Eaux-Cachées;
  - le MIL Montréal : livraison du parc des Gorilles, réaménagement des rues Saint-Urbain, De Castelneau et Clark, avant-projet détaillé du parc Irma-LeVasseur, poursuite de la conception du secteur et du passage Rockland;
  - Cité administrative : finalisation des travaux aux abords de l'hôtel-de-Ville, de la partie Est du Champ-de-Mars et la place des Montréalaises;
  - Louvain Est : finalisation de la conception des aménagements;
  - Lachine Est : finalisation du Plan intégré des réseaux d'infrastructures;
  - Vieux-Montréal : mise en œuvre progressive d'une zone à priorité piétonne dans ce secteur.
- Poursuivre la mise en œuvre des grands projets de transport en partenariat, incluant le projet structurant de l'Est (PSE) et le projet de train à grande fréquence (TGF) reliant Toronto à Montréal. Dans cette perspective, notamment :
  - déposer le dossier d'opportunité pour le réaménagement de l'échangeur Saint-Pierre;
  - compléter celui du projet du Grand Sud-Ouest, en partenariat avec l'ARTM, le MTMD et les acteurs impliqués;
  - poursuivre l'étude des concepts pour la requalification du boulevard Ville-Marie.



## 4. Budget 2024

### a) Sommaire des revenus et dépenses par compétences

(en milliers de dollars)

	Revenus						
	Réel comparatif 2019	Réel comparatif 2020	Réel comparatif 2021	Réel comparatif 2022	Prévision comparative 2023	Budget comparatif 2023	Budget 2024
Conseil municipal	10 360,2	5 796,6	9 695,6	20 451,4	19 531,7	17 482,3	28 685,9
Conseil d'agglomération	5 326,9	5 141,4	4 755,1	3 665,9	5 920,6	8 224,9	13 420,9
<b>Total</b>	<b>15 687,1</b>	<b>10 938,0</b>	<b>14 450,7</b>	<b>24 117,3</b>	<b>25 452,3</b>	<b>25 707,2</b>	<b>42 106,8</b>

(en milliers de dollars)

	Dépenses						
	Réel comparatif 2019	Réel comparatif 2020	Réel comparatif 2021	Réel comparatif 2022	Prévision comparative 2023	Budget comparatif 2023	Budget 2024
Conseil municipal	66 058,1	40 723,8	38 411,5	57 263,0	59 631,9	50 874,3	66 328,9
Conseil d'agglomération	17 097,5	16 970,5	16 903,3	17 313,8	20 306,1	23 054,6	29 445,0
<b>Total</b>	<b>83 155,6</b>	<b>57 694,3</b>	<b>55 314,8</b>	<b>74 576,8</b>	<b>79 938,0</b>	<b>73 928,9</b>	<b>95 773,9</b>

## b) Principaux écarts 2024 vs 2023 – Revenus

(en milliers de dollars)

	Conseil municipal	Conseil d'agglomération	Total
<b>Comparatif 2023</b>	<b>17 482,3</b>	<b>8 224,9</b>	<b>25 707,2</b>
Nouvelle entente BIXI 2023 à 2028 - Budget additionnel revenus / dépenses	10 115,1		10 115,1
Ajustement à l'entente BIXI - Budget additionnel revenus / dépenses	1 066,8		1 066,8
Indexation des revenus	21,7		21,7
Prolongement de la ligne bleue de métro - Budget additionnel revenus / dépenses		4 056,0	4 056,0
Entente avec le Ministère de la Culture et des Communications (MCC) pour l'inventaire des bâtiments patrimoniaux sur l'île de Montréal.		1 140,0	1 140,0
			-
			-
Variation totale	11 203,6	5 196,0	16 399,6
<b>Budget 2024</b>	<b>28 685,9</b>	<b>13 420,9</b>	<b>42 106,8</b>

## b) Principaux écarts 2024 vs 2023 – Dépenses (suite)

(en années-personnes et en milliers de dollars)

	A.P.	Conseil municipal	Conseil d'agglomération	Total
<b>Comparatif 2023</b>	<b>287,7</b>	<b>50 874,3</b>	<b>23 054,6</b>	<b>73 928,9</b>
<b><u>Ajustements à l'enveloppe</u></b>				
Indexation de rémunération nette des économie des régimes de retraite		(17,8)	(132,8)	(150,6)
Ajustement de l'entente BIXI		12 722,6		12 722,6
Entente avec le Ministère de la Culture et des Communications (MCC) pour l'inventaire des bâtiments patrimoniaux sur l'île de Montréal	8,0		2 280,0	2 280,0
Indexation 2% - Autres familles de dépenses		181,6	121,0	302,6
Projet Sainte-Catherine Est : Planification et la coordination du projet	1,0	155,7		155,7
Projet Assomption : Planification et la coordination du projet	1,0	155,7		155,7
Vision zéro - sécurisation des écoles et des piétons âgés.	3,0	638,1	761,9	1 400,0
Vélo : travaux de marquage et signalisation			500,0	500,0
Feux de circulation : Réalisation des projets d'amén. de rue et les projets cyclables	1,0	165,0		165,0
Accélérer la réalisation des projets de sécurisation et cyclables par les arrond.	2,0	185,7	72,3	258,0
Prolongement de la ligne bleue de métro Financement par l'ARTM	19,0		4 056,0	4 056,0
Réaménagement de structure et ajustement de la provision pour postes vacants		395,9	(1 040,0)	(644,1)
Réaménagement autres familles		1 020,0	(375,9)	644,1
<b><u>Ajustement de la répartition ville-agglo des dépenses mixtes</u></b>		(147,9)	147,9	-
				-
Variation totale	35,0	15 454,6	6 390,4	21 845,0
<b>Budget 2024</b>	<b>322,7</b>	<b>66 328,9</b>	<b>29 445,0</b>	<b>95 773,9</b>

## c) Variations de l'effectif par catégories d'emplois

	Années-personnes					
	Budget comparatif 2019	Budget comparatif 2020	Budget comparatif 2021	Budget comparatif 2022	Budget comparatif 2023	Budget 2024
<b>Rémunération et cotisations de l'employeur</b>						
Cadres de gestion	21,0	23,0	23,0	24,0	26,0	29,0
Cadres conseil	1,0	1,0	-	-	-	-
<b>Sous-total — Cadres</b>	<b>22,0</b>	<b>24,0</b>	<b>23,0</b>	<b>24,0</b>	<b>26,0</b>	<b>29,0</b>
Cols blancs	48,0	51,4	53,4	54,0	56,0	58,0
Professionnels	161,1	190,3	193,3	203,7	205,7	235,7
<b>Total</b>	<b>231,1</b>	<b>265,7</b>	<b>269,7</b>	<b>281,7</b>	<b>287,7</b>	<b>322,7</b>



# Période de questions

# Programme décennal d'immobilisations 2024-2033

# 1. Enjeux

- Obtenir l'adhésion des parties prenantes aux transformations liées à la nécessaire transition écologique dont le partage de rue (redonner le domaine public aux vivants - personnes et infrastructures vertes);
- Assurer une disponibilité équilibrée des ressources dédiées aux opérations et à la réalisation des projets de réaménagement des rues et des intersections pour accroître la sécurité des plus vulnérables et augmenter la part des déplacements actifs et collectifs.
- Projets partenaires
  - ampleur des investissements requis pour leur accompagnement ;
  - planification complexifiée par les changements d'échéanciers des projets.

## 2. Réalisations 2023

### Volet protection

#### Réaménagement de la rue Sainte-Catherine Ouest

- Initiation des travaux de la phase 2, entre les rues Mansfield et Peel ainsi que sur la rue Metcalfe, entre les rues place Mount-Royal et du Square Dorchester. Cette nouvelle phase débute avec des fouilles archéologiques, d'importants travaux de remplacement des infrastructures souterraines, plus que centenaires et désuètes, et sera suivi par le réaménagement de surface.

#### Réaménagement de l'avenue Des Pins

- Finalisation des travaux sur le tronçon entre l'avenue du Parc et le boulevard Saint-Laurent;
- Inauguration du projet entre l'avenue du Parc et la rue Saint-Denis. La reconstruction complète de l'avenue a permis de mettre à niveau les infrastructures souterraines, d'implanter des pistes cyclables unidirectionnelles protégées et des trottoirs plus conviviaux, de planter de nombreux arbres et vivaces, d'installer du mobilier urbain et une oeuvre d'art public en hommage à la profession infirmière, ainsi que de déployer un nouveau parcours historique.

#### Mise en oeuvre de l'approche Vision Zéro

- Financement de 30 projets visant la sécurisation aux abords des écoles;  
Ces projets ont impliqué le réaménagement des abords de 33 écoles, 2 garderies et 2 parcs représentant un peu plus de 16 000 élèves dans 11 arrondissements.
- Lancement d'un 1er appel à projets en lien avec le volet sécurisation des lieux particulièrement fréquentés par les piétons aînés.



## 2. Réalisations 2023

### Volet protection

#### Rues piétonnes et partagées

- Soutien financier et technique à l'implantation de rues partagées.
- Le projet de la zone de rencontre Simon-Valois est en parachèvement. Les 300 mètres de rue réaménagés dans le cadre du projet Simon-Valois, dont deux portions de 110 mètres de rues partagées sur la rue Ontario Est et l'avenue Valois, contribueront à la dynamisation du secteur et permettront aux citoyens de s'approprier davantage cet espace public.
- La conception du projet Decelles, dans l'arrondissement Saint-Laurent, est en finalisation tandis que les travaux devraient débuter en 2024. L'élargissement des trottoirs associé au reportage de rue, entre autres, visent à créer de véritables espaces de vie, augmenter le verdissement et apaiser la circulation en bordure du parc Decelles.

#### Des Faubourgs

- Finalisation des critères de performance des nouvelles rues.
- Lancement d'un mandat de conception pour un plan intégré des réseaux d'infrastructures (automne 2023);
- Lancement d'une étude de potentiel archéologique dans le quartier des Faubourgs;
- Analyse des scénarios pour le boulevard Ville-Marie;
- Étude de potentiel pour pôle économique durable.

## 2. Réalisations 2023

### Volet protection

#### Mise en valeur des immeubles patrimoniaux municipaux

- Poursuite de la mise en oeuvre du programme. Celle-ci s'est notamment manifestée par les travaux de réfection de la Maison du citoyen dans Rivière-des-Prairies–Pointe-aux-Trembles ainsi que ceux du bain et du chalet du parc Morgan dans l'arrondissement Mercier–Hochelaga-Maisonneuve;
- Mise en oeuvre du Plan Lumière : Gare Viger.

## 2. Réalisations 2023

### Volet développement

#### Développement du réseau cyclable

- Ajout de 17,2 km de voies cyclables, soit 14,5 km de voies cyclables protégées et 2,7 km de voies cyclables non-protégées. Mise à niveau de 7,2 km additionnels.  
Si on ajoute les projets financés au budget de fonctionnement, ce sont près de 32,2 km de voies qui ont été ajoutés au réseau et 19 km qui ont été mis à niveau en 2023.
- Prolongement du REV Saint-Denis jusqu'à Cherrier et poursuite du développement du REV Saint-Antoine/Saint-Jacques dans l'arrondissement Le Sud-Ouest;
- Aménagement de nouveaux axes cyclables inter-arrondissements sur l'avenue Christophe-Colomb et sur l'avenue Bourbonnière;
- Développement du réseau dans l'arrondissement Montréal-Nord, notamment sur les rues Prieur, Salk, Amos et des Récollets, ainsi que dans l'arrondissement Côte-des-Neiges-Notre-Dame-de-Grâce, sur la rue Bourret. Ce dernier lien permet notamment de franchir l'autoroute A-15.

#### Développement du système de vélos en libre-service Bixi

- Acquisition et déploiement de 114 vélos à assistance électrique additionnels ;
- Acquisition et déploiement de 300 vélos mécaniques supplémentaires à trois vitesses;
- Acquisition et Installation de 36 stations électriques réparties dans 16 arrondissements.

## 2. Réalisations 2023

### Volet développement

#### Bornes de recharge

- Installation de près de 280 bornes de recharges pour véhicules électriques.

#### Le MIL-Montréal

- Conception pour l'aménagement et le réaménagement des rues Dollard, Wiseman, Castelnau et Clark;
- Travaux préparatoires pour l'aménagement du parc Irma-LeVasseur;
- Travaux d'aménagement du parc des Gorilles et de réaménagement de la rue Saint-Urbain (chantiers complétés en 2024).

#### Griffintown

- Conception pour le réaménagement des rues (Young, Ottawa, William et rues transversales, des Bassins et Olier) et l'aménagement d'espaces publics (parc du Bassin-à-Bois);
- Travaux de réaménagement de la rue Ottawa en rue hybride.

#### Ateliers du CN

- Décontamination additionnelle pour l'aménagement de la ruelle bleu-verte.

## 2. Réalisations 2023

### Volet développement

#### Champ-de-Mars

- Place des Montréalaises et place Marie-Josèphe-Angélique: poursuite des travaux visant le recouvrement de la bretelle Berri et la mise en place de la passerelle Champs-de-Mars au sud de la rue Saint-Antoine;
- Cité administrative: lancement et octroi du contrat de travaux de la phase 1 lot A et début des travaux initié en juin 2023;
- CHUM: mise en place d'un projet-pilote sur la rue Saint-Denis pour valider des aménagements à venir (saillies, marquage, signalisation, changement de sens de circulation).

#### Louvain Est

- Poursuite des travaux pour la mise en oeuvre du projet;
- Production des documents requis pour la déconstruction des bâtiments et la réhabilitation des sols;
- Finalisation du mandat d'avant-projet préliminaire et du plan directeur des infrastructures;
- Réalisation de l'avant-projet détaillé du boisé et de la zone d'agriculture urbaine;
- Réalisation d'un forage exploratoire et du mandat de préconception du réseau thermique urbain.

#### Pôle Gérald-Godin

- Réalisation d'une étude de mobilité pour l'avenue du Mont-Royal;
- Acquisition d'une servitude sur le terrain du sanctuaire (en cours);
- Marquage et signalisation sur les rues Berri et Rivard.

## 2. Réalisations 2023

### Volet développement

#### Réaménagement de l'intersection Côte-des-Neiges-Remembrance

- Parachèvement des travaux à l'automne 2023.  
Le projet a notamment permis, grâce à la démolition de deux structures d'étagement, d'aménager une entrée accueillante et significative au parc du Mont-Royal, de créer une intersection sécuritaire et conviviale pour tous les usagers et de veiller à la réfection de l'ensemble des infrastructures dans le secteur.

#### Remplacement du pont Jacques-Bizard

- Poursuite des travaux de construction du nouveau pont entre l'Île-Bizard et l'île de Montréal dans la perspective d'une mise en service en 2024.  
La construction des fondations du pont est en cours, celle du tablier devrait être initiée à l'hiver 2023. Les travaux d'égout et d'aqueduc dans le boulevard Jacques-Bizard devraient pour leur part être en grande partie finalisés en 2023.

#### Projet structurant de l'Est (PSE) - Mandat ARTM

- Élaboration et analyse des scénarios de desserte;
- Participation active à la définition et au dépôt du rapport final avec les recommandations rattachées.

## 2. Réalisations 2023

### Volet développement

#### Projet structurant de desserte du Grand Sud-Ouest (GSO) - Mandat ARTM

- Élaboration et analyse des scénarios de desserte;
- Consultations publiques portant sur les scénarios de desserte.

#### Nouveau pont Samuel-De Champlain

- Accompagnement du partenaire Infra Canada dans les travaux aux approches du nouveau pont;
- Poursuite des projets afférents.

#### REM de l'Ouest

- Mise en service de l'antenne Rive-Sud jusqu'à la gare centrale et poursuite de l'accompagnement de la CDPQi pour compléter l'antenne Deux-Montagnes;
- Démarrage de la phase réalisation pour le lien de transport actif et collectif de l'emprise de l'A440.

#### Prolongement de la ligne bleue du métro

- Accompagnement du bureau de projet et des partenaires pour la phase réalisation du projet;
- Développement du projet afférent visant le réaménagement de la rue Jean-Talon Est;
- Poursuite des travaux avec les partenaires pour mettre en œuvre la valorisation immobilière des sites des futures stations de métro.

## 2. Réalisations 2023

### Volet développement

#### Service rapide par bus SRB-Pie IX

- Mise en oeuvre du chantier pour la réalisation du SRB Pie-IX jusqu'à la rue Notre-Dame.

#### Reconstruction du pont de l'île-aux-Tourtes

- Évaluation avec le MTMD de l'opportunité de relier le pont en transports actifs à la station du REM à Saint-Anne-de-Bellevue.

#### Réfection de l'autoroute 40

- Planification des interventions avec le MTMD afin de bonifier le projet du secteur est de la métropolitaine.

#### Réfection des tunnels Louis-H. – La Fontaine et Ville-Marie/Viger

- Poursuite de l'accompagnement du MTMD dans la réalisation des projets, notamment pour les mesures d'atténuation.

#### Échangeur Saint-Pierre - Mandat MTMD

- Relance du projet dans la perspective d'un dépôt du dossier d'opportunité en 2024;
- Coordination des parties prenantes Ville en vue du nouveau scénario de réaménagement de l'échangeur.



## 2. Réalisations 2023

### Volet développement

#### Projet de requalification du boulevard Ville-Marie

- Étude des options de réaménagement du boulevard.

#### Projet de Modernisation, Mobilité, Montréal (MMM) - Mandat Via Rail

- Étude des scénarios de réaménagement de passages à niveau.

## 2. Réalisations 2023 (prévisions en date du 31 juillet 2023)

Indicateurs physiques	Type	Unité	Réalisations 2022	Objectifs 2023	Prévisions de réalisations 2023	Objectifs 2024
Nombre de kilomètres de voie cyclable protégée ajoutés au réseau **	Voies cyclables	km	8	18	15	15
Nombre de kilomètres de voie cyclable non protégée ajoutés au réseau **		km	9	1	3	3
Nombre de kilomètres de voie cyclable mis à niveau **		km	9	17	7	12
Nombre de SAS vélo ajoutés au réseau **		unités	20	45	15	-
Nombre d'intersections nouvellement dotées de feux conformes au guide piétons 2019	Feux de circulation	intersections	240	200	200	150
Nombre d'interventions physiques réalisées sur les feux de circulation		unités	466	250	320	350
État de l'actif matériel global		-	3,2	3,2	3,2	3,2
État de l'actif fonctionnel global		-	2,7	2,7	2,7	3,0
Nombre de kilomètres de rues réaménagés *	Aménagement	km	9,3	23,7	28,2	32,5
Nombre d'intersections sécurisées/réaménagées *		intersections	145	220	195	200
Nombre de m2 nouvellement verdis ou déminéralisés		m2	6 183	31 571	9 551	44 353
Nombre d'arbres ajoutés		unités	314	1 733	1 234	4 952
Nombre de bornes de recharges pour véhicules électriques installées	Autres	unités	209	300	280	300

\* Seuls les réaménagements effectués sur le réseau artériel sont inclus.

\*\* Considérant que l'appel à projets est en cours, l'objectif 2024 intègre actuellement une hypothèse de réalisation des projets relevant de l'article 85 de la Charte de la Ville de Montréal similaire à la prévision de réalisation 2023

**Service de l'urbanisme et de la mobilité**

**PDI 2024-2033 par catégories d'actifs**

(en milliers de dollars)

# 3. PDI 2024-2033 par catégories d'actifs

PDI 2024-2033 :  
5 601,8 M\$

CATÉGORIES D'ACTIFS	Total 2024-2028			Total 2029-2033			Total 2024-2033		
	Protection	Développement	Total	Protection	Développement	Total	Protection	Développement	Total
<b>CONSEIL MUNICIPAL</b>									
Infrastructures routières	1 043 909	477 672	1 521 581	1 625 360	567 653	2 193 013	2 669 269	1 045 325	3 714 594
Parcs, espaces verts et terrains de jeux	23 395	330 262	353 657	-	180 700	180 700	23 395	510 962	534 357
Bâtiments	6 244	-	6 244	-	-	-	6 244	-	6 244
Terrains	35 249	-	35 249	50 000	-	50 000	85 249	-	85 249
Ameublement et équipements de bureau	-	1 176	1 176	-	460	460	-	1 636	1 636
Machinerie, outillage spécialisé et équipements	-	129 700	129 700	-	48 500	48 500	-	178 200	178 200
<b>Total :</b>	<b>1 108 797</b>	<b>938 810</b>	<b>2 047 607</b>	<b>1 675 360</b>	<b>797 313</b>	<b>2 472 673</b>	<b>2 784 157</b>	<b>1 736 123</b>	<b>4 520 280</b>
	pourcentage relatif ==>			54,2%	45,8%		67,8%	32,2%	
				61,6%	38,4%				

CONSEIL AGGLOMÉRATION	Total 2024-2028			Total 2029-2033			Total 2024-2033		
	Protection	Développement	Total	Protection	Développement	Total	Protection	Développement	Total
Infrastructures routières	69 960	305 723	375 683	54 030	268 611	322 641	123 990	574 334	698 324
Parcs, espaces verts et terrains de jeux	12 938	176 821	189 759	-	175 516	175 516	12 938	352 337	365 275
Bâtiments	16 156	-	16 156	-	-	-	16 156	-	16 156
Ameublement et équipements de bureau	-	1 800	1 800	-	-	-	-	1 800	1 800
<b>Total :</b>	<b>99 054</b>	<b>484 344</b>	<b>583 398</b>	<b>54 030</b>	<b>444 127</b>	<b>498 157</b>	<b>153 084</b>	<b>928 471</b>	<b>1 081 555</b>
	pourcentage relatif ==>			17,0%	83,0%		10,8%	89,2%	
				14,2%	85,8%				

CATÉGORIES D'ACTIFS	Total 2024-2028			Total 2029-2033			Total 2024-2033		
	Protection	Développement	Total	Protection	Développement	Total	Protection	Développement	Total
<b>GLOBAL</b>									
Infrastructures routières	1 113 869	783 395	1 897 264	1 679 390	836 264	2 515 654	2 793 259	1 619 659	4 412 918
Parcs, espaces verts et terrains de jeux	36 333	507 083	543 416	-	356 216	356 216	36 333	863 299	899 632
Bâtiments	22 400	-	22 400	-	-	-	22 400	-	22 400
Terrains	35 249	-	35 249	50 000	-	50 000	85 249	-	85 249
Ameublement et équipements de bureau	-	2 976	2 976	-	460	460	-	3 436	3 436
Machinerie, outillage spécialisé et équipements	-	129 700	129 700	-	48 500	48 500	-	178 200	178 200
<b>Total :</b>	<b>1 207 851</b>	<b>1 423 154</b>	<b>2 631 005</b>	<b>1 729 390</b>	<b>1 241 440</b>	<b>2 970 830</b>	<b>2 937 241</b>	<b>2 664 594</b>	<b>5 601 835</b>
	pourcentage relatif ==>			45,9%	54,1%		58,2%	41,8%	
				52,4%	47,6%				



### 3. PDI 2024-2033 par catégories d'actifs (suite)

Ces investissements permettront d'assurer le développement et la mise en valeur du territoire montréalais, de même que la connexion des quartiers et la mobilité des populations, dans une perspective de transition écologique et d'équité territoriale.

Des dépenses de 2 937,2 M\$ (52,4 %) pour la protection et de 2 664,6 M\$ pour le développement (47,6 %).

## 4. Priorités du PDI 2024-2033

### Programmes

### PDI 2024-2033

Programme d'aménagement des rues - Artériel	1 011,0 M\$
Vélo : Réseau Express Vélo et développement du réseau cyclable	300,0 M\$
Maintien et amélioration de l'actif de feux de circulation	180,0 M\$
Vision Zéro : Mise en œuvre des mesures de sécurisation	150,0 M\$
Vélo : Développement et optimisation du système de vélo en libre-service BIXI	90,6 M\$
Acquisitions stratégiques dans les secteurs de planification	85,2 M\$
Parcours signature Montréal	65,4 M\$
Acquisition et installation de bornes de recharge pour véhicules électriques	65,0 M\$
Secteurs stratégiques d'intervention	50,0 M\$
Programme de systèmes de transport utilisant les nouvelles technologies	40,0 M\$
Programme de conversion et réfection de terrains (AMD)	30,0 M\$
Travaux d'électrification des stations de vélo en libre-service BIXI sur le domaine public	22,6 M\$
Mise en valeur des immeubles patrimoniaux municipaux	22,4 M\$

## 4. Priorités du PDI 2024-2033

### Projets urbains et secteurs stratégiques

### PDI 2024-2033

Namur-Hippodrome-Cavendish	298,1 M\$
PPU des Faubourgs - réaménagements des Faubourgs	205,4 M\$
Partie nord de l'Île-des-Sœurs	135,0 M\$
Le MIL Montréal	132,2 M\$
PPU Griffintown	130,7 M\$
Bridge-Bonaventure	124,0 M\$
Lachine Est	86,5 M\$
Louvain Est	66,7 M\$
Places des Montréalaises et Marie-Josèphe-Angélique ainsi que leurs abords	48,9 M\$
Pôle Gérald-Godin	30,8 M\$
Ateliers du CN (Cours Saint-Charles)	5,7 M\$

## 4. Priorités du PDI 2024-2033

### Mise en valeur du patrimoine

### PDI 2024-2033

Aménagement du domaine public - Vieux-Montréal	34,1 M\$
Mise en valeur de la Cité administrative	11,6 M\$
Réaménagement du square Dorchester et de la place du Canada	6,9 M\$
Mise en valeur du site de Fort-Lorette	6,0 M\$

### Mobilité

Réaménagement de la rue Sainte-Catherine Ouest	422,9 M\$
Réaménagement Assomption/Souigny	157,4 M\$
Sainte-Catherine Est - Village	148,9 M\$
PPU Quartier des gares - Aménagement du domaine public	123,9 M\$
Réaménagement de l'avenue des Pins	102,0 M\$
Réaménagement de la voie Camillien-Houde et du chemin Remembrance	90,0 M\$
Réaménagement de la rue Peel	54,9 M\$
Abords du CUSM (intersection Décarie/Maisonnette)	47,8 M\$
Remplacement du pont Jacques-Bizard	29,2 M\$
PPU du Quartier latin (UQAM Pasteur-Boisbriand-Sanguinet)	11,8 M\$

## 4. Priorités du PDI 2024-2033

### Grands projets de transport en partenariat

### PDI 2024-2033

Requalification du boulevard Ville-Marie (PPU des Faubourgs)	188,5 M\$
Prolongement de la ligne bleue du métro - Accompagnement STM	154,8 M\$
Réaménagement de la rue Jean-Talon, entre la 22e avenue et le boulevard Langelier	131,0 M\$
Complexe Turcot	128,4 M\$
Reconstruction du boulevard Pie-IX pour SRB - Portion Ville	93,5 M\$
Véloroutes - Accompagnement REM	67,4 M\$
Réfection de l'Autoroute 40 - Accompagnement du MTMD	67,4 M\$
Lien transport collectif et actif de l'Ouest - Accompagnement REM (Emprise de l'A440)	58,5 M\$
Réseau express métropolitain (REM) - Accompagnement Caisse de dépôt et de placement	49,0 M\$
Corridor pont Samuel-De Champlain - Accompagnement d'Infrastructure Canada	14,5 M\$
Reconstruction du Pont de l'île-aux-Tourtes - Accompagnement MTMD (lien cyclable)	10,8 M\$
Réfection des tunnels Ville-Marie et Viger - Accompagnement MTMD	7,2 M\$





# Période de questions



## Annexes

1. Mission
2. Organigramme 2023

### Annexes - Budget de fonctionnement

1. Budget 2024 : Revenus et dépenses par objets
2. Budget 2024 : Revenus et dépenses par objets – Explication des écarts
3. Budget 2024 : Dépenses par catégories d’emplois

### Annexes - Programme décennal d’immobilisations 2024-2033

1. PDI 2024-2033 à la charge des contribuables (subventions et autres sources de financement)
2. Liste des programmes par compétences
3. Liste des projets et programmes et leurs provenances de financement externe
4. Écart entre le PDI 2023-2032 et le PDI 2024-2033 sur 10 ans
5. Impacts sur le budget de fonctionnement
6. Impacts sociaux et mesures de mitigation
7. Accessibilité universelle : mesures mises en œuvre
8. Liste des acronymes

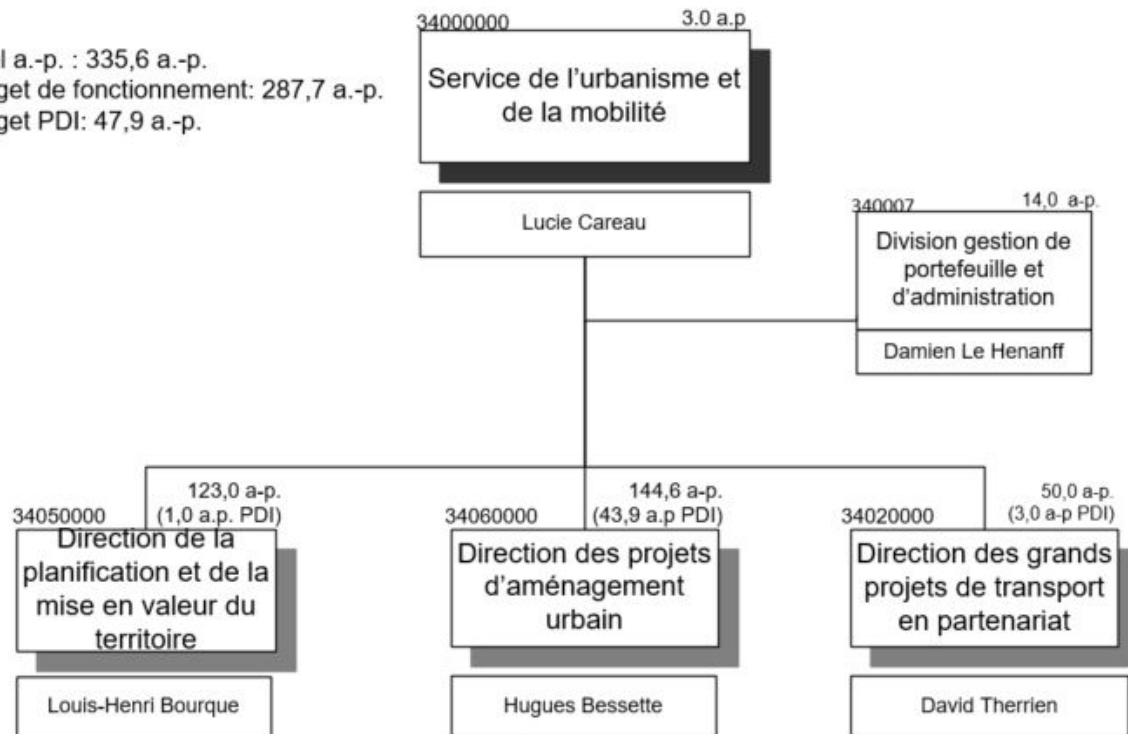
# 1. Mission

Le Service de l'urbanisme et de la mobilité a pour mission de planifier et d'encadrer la réalisation d'un Montréal attrayant, inclusif et résilient au bénéfice de la population actuelle et future.

Il oriente la mise en valeur des milieux de vie, du paysage et du patrimoine en plus de développer des solutions écologiques de mobilité.

## 2. Organigramme 2023

Total a.-p. : 335,6 a.-p.  
Budget de fonctionnement: 287,7 a.-p.  
Budget PDI: 47,9 a.-p.





# Annexes

## Budget de fonctionnement

# 1. Budget 2024 – Revenus et dépenses par objets

(en milliers de dollars)

	Réel comparatif 2019	Réel comparatif 2020	Réel comparatif 2021	Réel comparatif 2022	Prévision comparative 2023	Budget comparatif 2023	Budget 2024
Autres services rendus	12 395,9	9 815,3	13 866,0	21 994,4	22 061,7	21 633,2	36 892,8
Autres revenus	(1 146,8)	43,5	(141,2)	520,3	-	9,5	9,5
Transferts	4 438,1	1 079,2	725,8	1 602,6	3 390,6	4 064,5	5 204,5
<b>Total</b>	<b>15 687,2</b>	<b>10 938,0</b>	<b>14 450,6</b>	<b>24 117,3</b>	<b>25 452,3</b>	<b>25 707,2</b>	<b>42 106,8</b>

## Dépenses par objets

(en milliers de dollars)

	Réel comparatif 2019	Réel comparatif 2020	Réel comparatif 2021	Réel comparatif 2022	Prévision comparative 2023	Budget comparatif 2023	Budget 2024
Rémunération et cotisations de l'employeur	27 431,0	31 448,8	32 236,9	34 432,6	36 153,9	37 444,7	40 847,5
Transport et communication	971,2	544,6	453,0	330,8	551,4	498,1	440,9
Services professionnels	7 624,3	7 676,1	9 489,9	8 682,8	14 232,8	7 986,0	7 820,5
Services techniques et autres	3 174,9	3 045,2	3 389,8	3 095,6	21 640,7	2 103,7	34 714,6
Location, entretien et réparation	382,8	1 513,0	1 397,3	8 330,6	2 449,7	2 392,4	2 619,6
Biens non durables	1 900,5	1 262,6	(1 026,1)	405,8	631,5	1 186,3	1 409,2
Biens durables	9 289,2	415,4	19,7	145,9	152,6	153,0	116,5
Contributions à des organismes	32 381,6	11 800,1	9 347,1	19 152,5	4 125,4	22 164,7	7 805,1
Autres objets	-	(11,5)	7,2	-	-	-	-
<b>Total</b>	<b>83 155,5</b>	<b>57 694,3</b>	<b>55 314,8</b>	<b>74 576,6</b>	<b>79 938,0</b>	<b>73 928,9</b>	<b>95 773,9</b>

## 2. Budget 2024 – Revenus et dépenses par objets – explications d’écarts

### Revenus: ↑ 16,4 M\$

- ↑ 11,2 M\$ Ajustement de l’entente BIXI et nouvelle entente 2023 à 2028 - Budget additionnel revenus/dépenses;
- ↑ 4,1 M\$ Prolongement de la ligne bleue - Budget additionnel revenus/dépenses;
- ↑ 1,1 M\$ Entente avec le Ministère de la Culture et des Communications (MCC) pour l’inventaire des bâtiments patrimoniaux sur l’île de Montréal.

### Dépenses: ↑ 21,9 M\$

- ↓ 0,8 M\$ Ajustement de base lié à la cotisation au régimes de retraite;
- ↑ 12,7 M\$ Ajustement de l’entente BIXI et nouvelle entente 2023 à 2028;
- ↑ 4,1 M\$ Prolongement de la ligne bleue - Budget additionnel revenus/dépenses;
- ↑ 2,3 M\$ Entente avec le Ministère de la Culture et des Communications (MCC) pour l’inventaire des bâtiments patrimoniaux sur l’île de Montréal;
- ↑ 1,0 M\$ Indexation de 2 % des autres familles de dépenses;
- ↑ 0,7 M\$ Projet Sainte-Catherine; Projet Assomption; Projet feux de circulation;
- ↑ 0,5 M\$ Vélo: REV et développement du réseau cyclable;
- ↑ 1,4 M\$ Vision zéro - sécurisation des écoles et des piétons âgés.

### 3. Budget 2024 – Dépenses par catégories d’emplois

	(en milliers de dollars)					
	Budget comparatif 2019	Budget comparatif 2020	Budget comparatif 2021	Budget comparatif 2022	Budget comparatif 2023	Budget 2024
<b>Rémunération et cotisations de l'employeur</b>						
Cadres de gestion	3 702,4	3 967,6	4 082,7	4 406,6	4 893,9	5 434,7
Cadres conseil	152,6	149,5	-	-	-	-
<b>Sous-total — Cadres</b>	<b>3 855,0</b>	<b>4 117,1</b>	<b>4 082,7</b>	<b>4 406,6</b>	<b>4 893,9</b>	<b>5 434,7</b>
Cols blancs	3 841,4	4 250,1	4 558,6	4 716,3	5 090,6	5 222,7
Professionnels	19 133,3	23 090,0	24 196,2	26 735,3	28 158,2	31 455,6
<b>Total</b>	<b>26 319,8</b>	<b>30 777,6</b>	<b>32 154,8</b>	<b>35 165,0</b>	<b>37 444,7</b>	<b>40 847,5</b>





# Annexes

## Programme décennal d'immobilisations 2024-2033

# 1. PDI à la charge des contribuables (subventions et autres sources de financement)

## PDI 2024-2033 : 5 601,8 M\$

- Au net, un montant de 5 172,6 M\$ sera à la charge des contribuables, soit 92,3 % du PDI planifié
- 429,2 M\$ financé par des subventions, soit 7,7 % du financement total
- 4 447,3 M\$ (86,0 %) des investissements nets prévus par le Service relèvent du conseil municipal
- 725,3 M\$ (14,0 %) relèvent du conseil d'agglomération

### Service de l'urbanisme et de la mobilité

#### PDI 2024-2033 à la charge des contribuables

(en milliers de dollars)

MODES DE FINANCEMENT	Total 2024-2028			Total 2029-2033			Total 2024-2033		
	Conseil municipal	Conseil agglomération	Total	Conseil municipal	Conseil agglomération	Total	Conseil municipal	Conseil agglomération	Total
Programmation déposée	2 047 607	583 398	2 631 005	2 472 673	498 157	2 970 830	4 520 280	1 081 555	5 601 835
<b>Source de financement externe</b>							-	-	-
Transferts (subventions)	(61 690)	(151 989)	(213 679)	(10 682)	(204 217)	(214 899)	(72 372)	(356 206)	(428 578)
Contributions des promoteurs	(596)	-	(596)	-	-	-	(596)	-	(596)
	(62 286)	(151 989)	(214 275)	(10 682)	(204 217)	(214 899)	(72 968)	(356 206)	(429 174)
<b>Montant à la charge des contribuables</b>	<b>1 985 321</b>	<b>431 409</b>	<b>2 416 730</b>	<b>2 461 991</b>	<b>293 940</b>	<b>2 755 931</b>	<b>4 447 312</b>	<b>725 349</b>	<b>5 172 661</b>

## 2. Liste des programmes par compétences

(en milliers de dollars)

NOM DE L'UNITÉ D'AFFAIRES/ DIRECTION	N°	PROGRAMME	Compétence	Réalizations antérieures				Budget original	PDI 2024-2033		
				2019	2020	2021	2022	2023	Total 2024-2028	Total 2029-2033	Total 2024-2033
Dir.Plan.Territ.	36300	Mise en valeur des immeubles patrimoniaux municipaux	A	787	895	1 210	1 417	2 274	16 156	-	16 156
Dir.Plan.Territ.	36300	Mise en valeur des immeubles patrimoniaux municipaux	M	827	659	2 149	1 352	875	6 244	-	6 244
Dir.Plan.Territ.	40176	Acquisitions stratégiques dans les secteurs de planification	M	-	-	8 399	-	10 000	35 249	50 000	85 249
Dir.Plan.Territ.	40183	Secteurs stratégiques d'intervention	M	-	-	-	1 036	-	25 000	25 000	50 000
Dir.Plan.Territ.	97000	Programme de conversion et réfection de terrains (AMD)	M	-	-	-	-	-	15 000	15 000	30 000
Dir.Proj.Amen.Urbain	28040	Vélo : Développement et optimisation du système de vélo en libre-service BIXI	M	4 564	6 505	6 302	2 442	3 000	74 600	16 000	90 600
Dir.Proj.Amen.Urbain	45000	Vélo : Réseau Express Vélo et développement du réseau cyclable	A	13 019	21 849	6 775	10 082	30 000	150 000	150 000	300 000
Dir.Proj.Amen.Urbain	45008	Bureau de projet MPB et MPV	A	344	121	16	53	-	-	-	-
Dir.Proj.Amen.Urbain	46104	Acquisition de terrains	A	244	-	106	54	-	-	-	-
Dir.Proj.Amen.Urbain	46104	Acquisition de terrains	M	332	766	276	50	-	-	-	-
Dir.Proj.Amen.Urbain	54100	Programme de systèmes de transport utilisant les nouvelles technologies	M	3 457	1 969	2 926	2 287	3 000	20 000	20 000	40 000
Dir.Proj.Amen.Urbain	55830	Programme de réfection d'artères	M	(413)	-	-	-	-	-	-	-
Dir.Proj.Amen.Urbain	59000	Maintien et amélioration de l'actif de feux de circulation	M	-	4 898	19 048	21 014	19 500	90 000	90 000	180 000
Dir.Proj.Amen.Urbain	59002	Feux de circulation et équipement de gestion de la circulation - Mise aux normes	M	15 492	17 045	5 927	523	-	-	-	-
Dir.Proj.Amen.Urbain	59009	Programme de réaménagement géométrique du réseau artériel	M	16 246	10 670	2 575	(177)	-	-	-	-
Dir.Proj.Amen.Urbain	59018	Sécurisation de la circulation sur les artères	M	(63)	76	4	(40)	-	-	-	-
Dir.Proj.Amen.Urbain	59020	Piétons - Rues piétonnes et partagées	M	95	315	1 586	8 988	-	-	-	-
Dir.Proj.Amen.Urbain	59022	Désignation de périmètres pour apaiser la circulation	M	(234)	64	-	-	-	-	-	-
Dir.Proj.Amen.Urbain	59070	Programme d'aménagement des rues - Artériel	M	2 295	27 683	48 319	62 188	56 449	358 026	653 023	1 011 049
Dir.Proj.Amen.Urbain	59071	Vision Zéro : Mise en oeuvre des mesures de sécurisation	M	-	5 748	6 933	4 164	19 800	75 000	75 000	150 000
Dir.Proj.Amen.Urbain	75100	Acquisition et installation de bornes de recharge pour véhicules électriques	M	2 969	2 330	2 151	4 383	7 500	32 500	32 500	65 000
Dir.Proj.Amen.Urbain	75110	Travaux d'électrification des stations de vélo en libre-service BIXI sur le domaine public	M	-	-	-	-	-	22 600	-	22 600
Dir.Proj.Amen.Urbain	97010	Système de gestion d'inventaires des données du SUM (global)	M	-	-	-	-	-	286	110	396
Dir.Proj.Amen.Urbain	97020	Système de gestion des données de sécurité routière (SGDSR)	M	-	-	-	-	-	890	350	1 240
Dir.Proj.Tra.Parten.	48043	Parcours signature Montréal	A	-	-	-	-	-	1 179	31 502	32 681
Dir.Proj.Tra.Parten.	48043	Parcours signature Montréal	M	-	-	-	-	-	1 179	31 502	32 681
<b>Total :</b>				<b>59 961</b>	<b>101 593</b>	<b>114 702</b>	<b>119 816</b>	<b>152 398</b>	<b>923 909</b>	<b>1 189 987</b>	<b>2 113 896</b>

## 2. Liste des programmes

(en milliers de dollars)

NOM DE L'UNITÉ D'AFFAIRES/ DIRECTION	N°	PROGRAMME	Réalizations antérieures				Budget original	PDI 2024-2033		
			2019	2020	2021	2022	2023	Total 2024-2028	Total 2029-2033	Total 2024-2033
Dir.Plan.Territ.	36300	Mise en valeur des immeubles patrimoniaux municipaux	1 614	1 554	3 359	2 769	3 149	22 400	-	22 400
Dir.Plan.Territ.	40176	Acquisitions stratégiques dans les secteurs de planification	-	-	8 399	-	10 000	35 249	50 000	85 249
Dir.Plan.Territ.	40183	Secteurs stratégiques d'intervention	-	-	-	1 036	-	25 000	25 000	50 000
Dir.Plan.Territ.	97000	Programme de conversion et réfection de terrains (AMD)	-	-	-	-	-	15 000	15 000	30 000
Dir.Proj.Amen.Urbain	28040	Vélo : Développement et optimisation du système de vélo en libre-service BIXI	4 564	6 505	6 302	2 442	3 000	74 600	16 000	90 600
Dir.Proj.Amen.Urbain	45000	Vélo : Réseau Express Vélo et développement du réseau cyclable	13 019	21 849	6 775	10 082	30 000	150 000	150 000	300 000
Dir.Proj.Amen.Urbain	45008	Bureau de projet MPV et MPV	344	121	16	53	-	-	-	-
Dir.Proj.Amen.Urbain	46104	Acquisition de terrains	576	766	382	104	-	-	-	-
Dir.Proj.Amen.Urbain	54100	Programme de systèmes de transport utilisant les nouvelles technologies	3 457	1 969	2 926	2 287	3 000	20 000	20 000	40 000
Dir.Proj.Amen.Urbain	55830	Programme de réfection d'artères	(413)	-	-	-	-	-	-	-
Dir.Proj.Amen.Urbain	59000	Maintenance et amélioration de l'actif de feux de circulation	-	4 898	19 048	21 014	19 500	90 000	90 000	180 000
Dir.Proj.Amen.Urbain	59002	Feux de circulation et équipement de gestion de la circulation - Mise aux normes	15 492	17 045	5 927	523	-	-	-	-
Dir.Proj.Amen.Urbain	59009	Programme de réaménagement géométrique du réseau artériel	16 246	10 670	2 575	(177)	-	-	-	-
Dir.Proj.Amen.Urbain	59018	Sécurisation de la circulation sur les artères	(63)	76	4	(40)	-	-	-	-
Dir.Proj.Amen.Urbain	59020	Piétons - Rues piétonnes et partagées	95	315	1 586	8 988	-	-	-	-
Dir.Proj.Amen.Urbain	59022	Désignation de périmètres pour apaiser la circulation	(234)	64	-	-	-	-	-	-
Dir.Proj.Amen.Urbain	59070	Programme d'aménagement des rues - Artériel	2 295	27 683	48 319	62 188	56 449	358 026	653 023	1 011 049
Dir.Proj.Amen.Urbain	59071	Vision Zéro : Mise en oeuvre des mesures de sécurisation	-	5 748	6 933	4 164	19 800	75 000	75 000	150 000
Dir.Proj.Amen.Urbain	75100	Acquisition et installation de bornes de recharge pour véhicules électriques	2 969	2 330	2 151	4 383	7 500	32 500	32 500	65 000
Dir.Proj.Amen.Urbain	75110	Travaux d'électrification des stations de vélo en libre-service BIXI sur le domaine public	-	-	-	-	-	22 600	-	22 600
Dir.Proj.Amen.Urbain	97010	Système de gestion d'inventaires des données du SUM (global)	-	-	-	-	-	286	110	396
Dir.Proj.Amen.Urbain	97020	Système de gestion des données de sécurité routière (SGDSR)	-	-	-	-	-	890	350	1 240
Dir.Proj.Tra.Parten.	48043	Parcours signature Montréal	-	-	-	-	-	2 358	63 004	65 362
			-	-	-	-	-	-	-	-
<b>Total :</b>			<b>59 961</b>	<b>101 593</b>	<b>114 702</b>	<b>119 816</b>	<b>152 398</b>	<b>923 909</b>	<b>1 189 987</b>	<b>2 113 896</b>

## 2. Liste des projets par compétences

(en milliers de dollars)

NOM DE L'UNITÉ D'AFFAIRES/ DIRECTION	N°	PROJET	Compétence	Coûts fiches (Net)	PDI 2024-2033 (brut)			Source externe de financement	Projet net
				Avant 2024	Total 2024-2028	Total 2029-2033	Total 2024-2033	Total 2024-2033	Total 2024-2033
Dir.Plan.Territ.	36200	Aménagement du domaine public - Vieux-Montréal	A	37 984	33 768	300	34 068	5 000	29 068
Dir.Plan.Territ.	36201	Réaménagement du square Dorchester et de la place du Canada	A	22 331	6 945	-	6 945	688	6 257
Dir.Plan.Territ.	36209	Plan lumière	A	2 406	1 800	-	1 800	775	1 025
Dir.Plan.Territ.	36211	Réaménagement de la rue de la Commune	A	-	1 050	-	1 050	-	1 050
Dir.Plan.Territ.	36212	Parc des Saints-Anges	A	45	1 470	-	1 470	981	489
Dir.Plan.Territ.	40178	Partie nord de L'Île-des-Soeurs	M	-	35 000	100 000	135 000	-	135 000
Dir.Plan.Territ.	40179	Mise en valeur du site de Fort-Lorette	A	-	5 993	-	5 993	2 996	2 997
Dir.Plan.Territ.	40202	Bridge-Bonaventure	M	-	24 000	100 000	124 000	-	124 000
Dir.Proj.Amen.Urbain	34265	Réaménagement de la voie Camillien-Houde et du chemin Remembrance	M	-	68 005	21 995	90 000	-	90 000
Dir.Proj.Amen.Urbain	36213	Mise en valeur de la cité administrative	M	6 018	11 611	-	11 611	140	11 471
Dir.Proj.Amen.Urbain	39001	Le MIL Montréal	M	97 760	72 186	60 000	132 186	-	132 186
Dir.Proj.Amen.Urbain	39003	Développement des abords du campus Outremont	M	56 317	-	-	-	-	-
Dir.Proj.Amen.Urbain	40139	PPU Griffintown	A	1 009	-	-	-	-	-
Dir.Proj.Amen.Urbain	40139	PPU Griffintown	M	101 993	88 719	42 000	130 719	596	130 123
Dir.Proj.Amen.Urbain	40155	Namur-Hippodrome — Cavendish	M	-	59 335	238 751	298 086	-	298 086
Dir.Proj.Amen.Urbain	40170	Places des Montréalaises et Marie-Josèphe-Angélique ainsi que leurs abords	A	680	-	-	-	-	-
Dir.Proj.Amen.Urbain	40170	Places des Montréalaises et Marie-Josèphe-Angélique ainsi que leurs abords	M	60 242	48 882	-	48 882	-	48 882
Dir.Proj.Amen.Urbain	40171	Lachine-Est	M	101	21 500	65 000	86 500	-	86 500
Dir.Proj.Amen.Urbain	40174	Louvain Est	M	1 697	44 745	21 940	66 685	1 500	65 185
Dir.Proj.Amen.Urbain	40177	Pôle Gérald-Godin	M	2 047	30 787	-	30 787	-	30 787
Dir.Proj.Amen.Urbain	40182	Ateliers du CN (Cours Saint-Charles)	M	1 822	5 742	-	5 742	-	5 742
Dir.Proj.Amen.Urbain	40203	PPU des Faubourgs - réaménagements des Faubourgs	M	-	42 099	163 282	205 381	-	205 381
Dir.Proj.Amen.Urbain	40504	Réaménagement de l'intersection Côte-des-Neiges-Remembrance	A	4 614	112	-	112	-	112
Dir.Proj.Amen.Urbain	40504	Réaménagement de l'intersection Côte-des-Neiges-Remembrance	M	38 262	274	-	274	-	274

## 2. Liste des projets par compétences (suite)

(en milliers de dollars)

NOM DE L'UNITÉ D'AFFAIRES/ DIRECTION	N°	PROJET	Compétence	Coûts fiches (Net)	PDI 2024-2033 (brut)			Source externe de financement	Projet net
					Avant 2024	Total 2024-2028	Total 2029-2033	Total 2024-2033	Total 2024-2033
Dir.Proj.Amen.Urbain	46101	Remplacement du pont Jacques-Bizard	A	2 558	611	-	611	-	611
Dir.Proj.Amen.Urbain	46101	Remplacement du pont Jacques-Bizard	M	47 404	28 613	-	28 613	-	28 613
Dir.Proj.Amen.Urbain	59027	Réaménagement Assomption/Souigny	A	22 702	157 367	-	157 367	45 878	111 489
Dir.Proj.Amen.Urbain	68030	PPU Quartier des gares - Aménagement du domaine public	A	4 818	-	-	-	-	-
Dir.Proj.Amen.Urbain	68030	PPU Quartier des gares - Aménagement du domaine public	M	20 051	52 200	71 694	123 894	-	123 894
Dir.Proj.Amen.Urbain	68031	PPU du Quartier latin (UQAM Pasteur-Boisbriand-Sanguinet)	A	1 887	-	-	-	-	-
Dir.Proj.Amen.Urbain	68031	PPU du Quartier latin (UQAM Pasteur-Boisbriand-Sanguinet)	M	12 075	11 784	-	11 784	-	11 784
Dir.Proj.Amen.Urbain	68035	Projet Sussex / Tupper (abords ancien site de l'Hôpital de Montréal pour enfants)	M	10 101	20	-	20	-	20
Dir.Proj.Amen.Urbain	68067	Réaménagement de l'avenue des Pins	A	882	1 200	900	2 100	-	2 100
Dir.Proj.Amen.Urbain	68067	Réaménagement de l'avenue des Pins	M	33 673	39 700	60 200	99 900	-	99 900
Dir.Proj.Amen.Urbain	75015	Réaménagement - Rue Sainte-Catherine Ouest - Phase 1: De Bleury à Mansfield et Square Phillips	A	13 710	3 996	-	3 996	-	3 996
Dir.Proj.Amen.Urbain	75015	Réaménagement - Rue Sainte-Catherine Ouest - Phase 1: De Bleury à Mansfield et Square Phillips	M	88 066	36 434	-	36 434	-	36 434
Dir.Proj.Amen.Urbain	75021	Rue Sainte-Catherine Ouest - Phase 2: Réaménagement - Mansfield à Atwater	A	1 262	15 658	20 751	36 409	-	36 409
Dir.Proj.Amen.Urbain	75021	Rue Sainte-Catherine Ouest - Phase 2: Réaménagement - Mansfield à Atwater	M	18 594	43 372	175 844	219 216	-	219 216
Dir.Proj.Amen.Urbain	75029	Abords du CUSM (intersection Décarie/Maisonnette)	M	-	20 195	27 586	47 781	-	47 781
Dir.Proj.Amen.Urbain	75035	Réaménagement - Rue Sainte-Catherine Ouest - Phase 3: McGill College et Cathcart	A	-	5 100	1 441	6 541	-	6 541
Dir.Proj.Amen.Urbain	75035	Réaménagement - Rue Sainte-Catherine Ouest - Phase 3: McGill College et Cathcart	M	2 524	79 676	40 663	120 339	-	120 339
Dir.Proj.Amen.Urbain	75036	Sainte-catherine est - village	A	-	520	-	520	-	520
Dir.Proj.Amen.Urbain	75036	Sainte-catherine est - village	M	-	72 680	75 700	148 380	-	148 380
Dir.Proj.Amen.Urbain	75101	Réaménagement de la rue Peel	A	88	3 875	-	3 875	-	3 875
Dir.Proj.Amen.Urbain	75101	Réaménagement de la rue Peel	M	1 380	50 975	-	50 975	-	50 975
Dir.Proj.Tra.Parten.	28039	Réaménagement de la rue Jean Talon, entre la 22e avenue et le boulevard Langelier	M	1 347	52 116	78 872	130 988	-	130 988

## 2. Liste des projets par compétences (suite)

(en milliers de dollars)

NOM DE L'UNITÉ D'AFFAIRES/ DIRECTION	N°	PROJET	Compétence	Coûts fiches (Net)	PDI 2024-2033 (brut)			Source externe de financement	Projet net
				Avant 2024	Total 2024-2028	Total 2029-2033	Total 2024-2033	Total 2024-2033	Total 2024-2033
Dir.Proj.Tra.Parten.	39710	Complexe Turcot	A	27 663	70 163	4 700	74 863	50 270	24 593
Dir.Proj.Tra.Parten.	39710	Complexe Turcot	M	7 197	53 114	443	53 557	28 100	25 457
Dir.Proj.Tra.Parten.	40210	Requalification du boulevard Ville-Marie (PPU des Faubourgs)	A	-	2 334	186 182	188 516	188 516	-
Dir.Proj.Tra.Parten.	48042	Reconstruction du Pont de l'île-aux-Tourtes - Accompagnement MTMD ( Lien cyclable)	A	-	3 989	6 849	10 838	-	10 838
Dir.Proj.Tra.Parten.	48042	Reconstruction du Pont de l'île-aux-Tourtes - Accompagnement MTMD ( Lien cyclable)	M	50	-	-	-	-	-
Dir.Proj.Tra.Parten.	48044	Réfection de l'Autoroute 40 - Accompagnement du MTMD	A	-	1 555	32 079	33 634	-	33 634
Dir.Proj.Tra.Parten.	48044	Réfection de l'Autoroute 40 - Accompagnement du MTMD	M	-	1 557	32 164	33 721	-	33 721
Dir.Proj.Tra.Parten.	48045	Lien transport collectif et actif de l'Ouest - Accompagnement REM (Emprise de l'A440)	A	1 957	32 025	6 000	38 025	23 500	14 525
Dir.Proj.Tra.Parten.	48045	Lien transport collectif et actif de l'Ouest - Accompagnement REM (Emprise de l'A440)	M	583	16 475	4 000	20 475	11 128	9 347
Dir.Proj.Tra.Parten.	48046	Véloroutes - Accompagnement REM	A	-	20 251	24 075	44 326	29 522	14 804
Dir.Proj.Tra.Parten.	48046	Véloroutes - Accompagnement REM	M	-	10 057	13 037	23 094	15 380	7 714
Dir.Proj.Tra.Parten.	48047	Réfection des tunnels Ville-Marie et Viger - Accompagnement MTMD	M	50	1 733	5 500	7 233	-	7 233
Dir.Proj.Tra.Parten.	75007	Reconstruction du boulevard Pie-IX pour SRB - Portion Ville	A	255	-	-	-	-	-
Dir.Proj.Tra.Parten.	75007	Reconstruction du boulevard Pie-IX pour SRB - Portion Ville	M	109 237	93 458	-	93 458	-	93 458
Dir.Proj.Tra.Parten.	75040	Corridor pont Samuel-De Champlain - Accompagnement d'Infrastructure Canada - Travaux incidents	A	93	8 226	-	8 226	-	8 226
Dir.Proj.Tra.Parten.	75040	Corridor pont Samuel-De Champlain - Accompagnement d'Infrastructure Canada - Travaux incidents	M	928	6 276	-	6 276	-	6 276
Dir.Proj.Tra.Parten.	75050	Réseau express métropolitain (REM) - Accompagnement de la Caisse de dépôt et de placement - Travaux incidents	A	16 807	22 507	8 000	30 507	-	30 507
Dir.Proj.Tra.Parten.	75050	Réseau express métropolitain (REM) - Accompagnement de la Caisse de dépôt et de placement - Travaux incidents	M	24 582	16 516	2 000	18 516	-	18 516
Dir.Proj.Tra.Parten.	75055	Prolongement de la ligne bleue du métro - accompagnement STM	A	-	15 048	25 378	40 426	-	40 426
Dir.Proj.Tra.Parten.	75055	Prolongement de la ligne bleue du métro - accompagnement STM	M	828	50 897	63 517	114 414	-	114 414
Dir.Proj.Tra.Parten.	75059	Déconstruction du pont Champlain - Lien cyclable du secteur Héritage - Accompagnement PJCCI	A	-	500	-	500	-	500
Dir.Proj.Tra.Parten.	75059	Déconstruction du pont Champlain - Lien cyclable du secteur Héritage - Accompagnement PJCCI	M	-	300	-	300	-	300
<b>Total :</b>				<b>908 677</b>	<b>1 707 096</b>	<b>1 780 843</b>	<b>3 487 939</b>	<b>404 970</b>	<b>3 082 969</b>

## 2. Liste des projets

(en milliers de dollars)

NOM DE L'UNITÉ D'AFFAIRES/ DIRECTION	N°	PROJET	Coûts fiches	PDI 2024-2033 (brut)			Source externe de financement	Projet net
			Avant 2024	Total 2024-2028	Total 2029-2033	Total 2024-2033	Total 2024-2033	Total 2024-2033
Dir.Plan.Territ.	36200	Aménagement du domaine public - Vieux-Montréal	37 984	33 768	300	34 068	5 000	29 068
Dir.Plan.Territ.	36201	Réaménagement du square Dorchester et de la place du Canada	22 331	6 945	-	6 945	688	6 257
Dir.Plan.Territ.	36209	Plan lumière	2 406	1 800	-	1 800	775	1 025
Dir.Plan.Territ.	36211	Réaménagement de la rue de la Commune	-	1 050	-	1 050	-	1 050
Dir.Plan.Territ.	36212	Parc des Saints-Anges	45	1 470	-	1 470	981	489
Dir.Plan.Territ.	40178	Partie nord de L'Île-des-Soeurs	-	35 000	100 000	135 000	-	135 000
Dir.Plan.Territ.	40179	Mise en valeur du site de Fort-Lorette	-	5 993	-	5 993	2 996	2 997
Dir.Plan.Territ.	40202	Bridge-Bonaventure	-	24 000	100 000	124 000	-	124 000
Dir.Proj.Amen.Urbain	34265	Réaménagement de la voie Camillien-Houde et du chemin Remembrance	-	68 005	21 995	90 000	-	90 000
Dir.Proj.Amen.Urbain	36213	Mise en valeur de la cité administrative	6 018	11 611	-	11 611	140	11 471
Dir.Proj.Amen.Urbain	39001	Le MIL Montréal	97 760	72 186	60 000	132 186	-	132 186
Dir.Proj.Amen.Urbain	39003	Développement des abords du campus Outremont	56 317	-	-	-	-	-
Dir.Proj.Amen.Urbain	40139	PPU Griffintown	103 002	88 719	42 000	130 719	596	130 123
Dir.Proj.Amen.Urbain	40155	Namur-Hippodrome — Cavendish	-	59 335	238 751	298 086	-	298 086
Dir.Proj.Amen.Urbain	40170	Places des Montréalaises et Marie-Josèphe-Angélique ainsi que leurs abords	60 923	48 882	-	48 882	-	48 882
Dir.Proj.Amen.Urbain	40171	Lachine-Est	101	21 500	65 000	86 500	-	86 500
Dir.Proj.Amen.Urbain	40174	Louvain Est	1 697	44 745	21 940	66 685	1 500	65 185
Dir.Proj.Amen.Urbain	40177	Pôle Gérard-Godin	2 047	30 787	-	30 787	-	30 787
Dir.Proj.Amen.Urbain	40182	Ateliers du CN (Cours Saint-Charles)	1 822	5 742	-	5 742	-	5 742
Dir.Proj.Amen.Urbain	40203	PPU des Faubourgs - réaménagements des Faubourgs	-	42 099	163 282	205 381	-	205 381
Dir.Proj.Amen.Urbain	40504	Réaménagement de l'intersection Côte-des-Neiges-Remembrance	42 876	386	-	386	-	386
Dir.Proj.Amen.Urbain	46101	Remplacement du pont Jacques-Bizard	49 962	29 224	-	29 224	-	29 224
Dir.Proj.Amen.Urbain	59027	Réaménagement Assomption/Souigny	22 702	157 367	-	157 367	45 878	111 489
Dir.Proj.Amen.Urbain	68030	PPU Quartier des gares - Aménagement du domaine public	24 869	52 200	71 694	123 894	-	123 894
Dir.Proj.Amen.Urbain	68031	PPU du Quartier latin (UQAM Pasteur-Boisbriand-Sanguinet)	13 962	11 784	-	11 784	-	11 784
Dir.Proj.Amen.Urbain	68035	Projet Sussex / Tupper (abords ancien site de l'Hôpital de Montréal pour enfants)	10 101	20	-	20	-	20
Dir.Proj.Amen.Urbain	68067	Réaménagement de l'avenue des Pins	34 554	40 900	61 100	102 000	-	102 000
Dir.Proj.Amen.Urbain	75015	Réaménagement - Rue Sainte-Catherine Ouest - Phase 1: De Bleury à Mansfield et Square Phillips	101 777	40 430	-	40 430	-	40 430



## 2. Liste des projets (suite)

(en milliers de dollars)

NOM DE L'UNITÉ D'AFFAIRES/ DIRECTION	N°	PROJET	Coûts fiches	PDI 2024-2033 (brut)			Source externe de financement	Projet net
			Avant 2024	Total 2024-2028	Total 2029-2033	Total 2024-2033	Total 2024-2033	Total 2024-2033
Dir.Proj.Amen.Urbain	75021	Rue Sainte-Catherine Ouest - Phase 2: Réaménagement - Mansfield à Atwater	19 856	59 030	196 595	255 625	-	255 625
Dir.Proj.Amen.Urbain	75029	Abords du CUSM (intersection Décarie/Maisonnette)	-	20 195	27 586	47 781	-	47 781
Dir.Proj.Amen.Urbain	75035	Réaménagement - Rue Sainte-Catherine Ouest - Phase 3: McGill College et Cathcart	2 524	84 776	42 104	126 880	-	126 880
Dir.Proj.Amen.Urbain	75036	Sainte-catherine est - village	-	73 200	75 700	148 900	-	148 900
Dir.Proj.Amen.Urbain	75101	Réaménagement de la rue Peel	1 467	54 850	-	54 850	-	54 850
Dir.Proj.Tra.Parten.	28039	Réaménagement de la rue Jean Talon, entre la 22e avenue et le boulevard Langeier	1 347	52 116	78 872	130 988	-	130 988
Dir.Proj.Tra.Parten.	39710	Complexe Turcot	34 860	123 277	5 143	128 420	78 370	50 050
Dir.Proj.Tra.Parten.	40210	Requalification du boulevard Ville-Marie (PPU des Faubourgs)	-	2 334	186 182	188 516	188 516	-
Dir.Proj.Tra.Parten.	48042	Reconstruction du Pont de l'Île-aux-Tourtes - Accompagnement MTMD ( Lien cyclable)	50	3 989	6 849	10 838	-	10 838
Dir.Proj.Tra.Parten.	48044	Réfection de l'Autoroute 40 - Accompagnement du MTMD	-	3 112	64 243	67 355	-	67 355
Dir.Proj.Tra.Parten.	48045	Lien transport collectif et actif de l'Ouest - Accompagnement REM (Emprise de l'A440)	2 540	48 500	10 000	58 500	34 628	23 872
Dir.Proj.Tra.Parten.	48046	Véloroutes - Accompagnement REM	-	30 308	37 112	67 420	44 902	22 518
Dir.Proj.Tra.Parten.	48047	Réfection des tunnels Ville-Marie et Viger - Accompagnement MTMD	50	1 733	5 500	7 233	-	7 233
Dir.Proj.Tra.Parten.	75007	Reconstruction du boulevard Pie-IX pour SRB - Portion Ville	109 492	93 458	-	93 458	-	93 458
Dir.Proj.Tra.Parten.	75040	Corridor pont Samuel-De Champlain - Accompagnement d'Infrastructure Canada - Travaux incidents	1 021	14 502	-	14 502	-	14 502
Dir.Proj.Tra.Parten.	75050	Réseau express métropolitain (REM) - Accompagnement de la Caisse de dépôt et de placement - Travaux incidents	41 388	39 023	10 000	49 023	-	49 023
Dir.Proj.Tra.Parten.	75055	Prolongement de la ligne bleue du métro - accompagnement STM	828	65 945	88 895	154 840	-	154 840
Dir.Proj.Tra.Parten.	75059	Déconstruction du pont Champlain - Lien cyclable du secteur Héritage - Accompagnement PJCCI	-	800	-	800	-	800
<b>Total :</b>			<b>908 677</b>	<b>1 707 096</b>	<b>1 780 843</b>	<b>3 487 939</b>	<b>404 970</b>	<b>3 082 969</b>

### 3. Liste des projets et programmes et leurs provenances de financement externe

(en milliers de dollars)

NOM DE L'UNITÉ D'AFFAIRES/ DIRECTION	No	PROJET	PDI 2024-2033 (brut)	Source externe de financement no 1	Intitulé source externe no 1	Source externe de financement no 2	Intitulé source externe no 2	PDI 2024-2033 (net)
Dir.Proj.Tra.Parten.	28039	Réaménagement de la rue Jean Talon, entre la 22e avenue et le boul evard Langelier	130 988	-		-		130 988
Dir.Proj.Amen.Urbain	28040	Vélo : Développement et optimisation du système de vélo en libre-s ervice BIXI	90 600	-		-		90 600
Dir.Proj.Amen.Urbain	34265	Réaménagement de la voie Camillien-Houde et du chemin Remembrance	90 000	-		-		90 000
Dir.Plan.Territ.	36200	Aménagement du domaine public - Vieux-Montréal	34 068	5 000	Entente sur le développement culturel MCCQ	-		29 068
Dir.Plan.Territ.	36201	Réaménagement du square Dorchester et de la place du Canada	6 945	688	Entente sur le développement culturel MCCQ	-		6 257
Dir.Plan.Territ.	36209	Plan lumière	1 800	775	Entente sur le développement culturel MCCQ	-		1 025
Dir.Plan.Territ.	36211	Réaménagement de la rue de la Commune	1 050	-		-		1 050
Dir.Plan.Territ.	36212	Parc des Saints-Anges	1 470	981	Entente sur le développement culturel MCCQ	-		489
Dir.Proj.Amen.Urbain	36213	Mise en valeur de la cité administrative	11 611	140	Entente sur le développement culturel MCCQ	-		11 471
Dir.Plan.Territ.	36300	Mise en valeur des immeubles patrimoniaux municipaux	22 400	11 204	Entente sur le développement culturel MCCQ	-		11 196
Dir.Proj.Amen.Urbain	39001	Site Outremont et ses abords	132 186	-		-		132 186
Dir.Proj.Tra.Parten.	39710	Complexe Turcot	128 420	78 370	Entente entre le Ministère des Transports et de la Mobilité Durable et la Ville de Montréal	-		50 050
Dir.Proj.Amen.Urbain	40139	PPU Griffintown	130 719	-		596	Promoteur SIC	130 123
Dir.Proj.Amen.Urbain	40155	Namur-De la Savane (abords de Namur et hippodrome)	298 086	-		-		298 086
Dir.Proj.Amen.Urbain	40170	Requalification des abords de l'autoroute Ville-Marie	48 882	-		-		48 882
Dir.Proj.Amen.Urbain	40171	Turcot-Lachine Est (secteur Lachine Est)	86 500	-		-		86 500
Dir.Proj.Amen.Urbain	40174	Louvain Est	66 685	1 500	Programme de subvention relatif à la réhabilitation de terrains contaminés de la Ville de Montréal	-		65 185

### 3. Liste des projets et programmes et leurs provenances de financement externe

(en milliers de dollars)

NOM DE L'UNITÉ D'AFFAIRES/ DIRECTION	No	PROJET	PDI 2024-2033 (brut)	Source externe de financement no 1	Intitulé source externe no 1	Source externe de financement no 2	Intitulé source externe no 2	PDI 2024-2033 (net)
Dir.Plan.Territ.	40176	Acquisitions stratégiques dans les secteurs de planification	85 249	-		-		85 249
Dir.Proj.Amen.Urbain	40177	Pôle Gérard-Godin	30 787	-		-		30 787
Dir.Plan.Territ.	40178	Partie nord de L'Île-des-Soeurs	135 000	-		-		135 000
Dir.Plan.Territ.	40179	Mise en valeur du site de Fort-Lorette	5 993	2 996	Entente sur le développement culturel MCCQ	-		2 997
Dir.Proj.Amen.Urbain	40182	Ateliers du CN (Cours Saint-Charles)	5 742	-		-		5 742
Dir.Plan.Territ.	40183	Secteurs stratégiques d'intervention	50 000	-		-		50 000
Dir.Plan.Territ.	40202	Bridge-Bonaventure	124 000	-		-		124 000
Dir.Proj.Amen.Urbain	40203	PPU des Faubourgs - réaménagements des Faubourgs	205 381	-		-		205 381
Dir.Proj.Tra.Parten.	40210	Requalification du boulevard Ville-Marie (PPU des Faubourgs)	188 516	188 516	Entente entre le Ministère des Transports et de la Mobilité Durable et la Ville de Montréal	-		0
Dir.Proj.Amen.Urbain	40504	Réaménagement de l'intersection Côte-des-Neiges-Remembrance	386	-		-		386
Dir.Proj.Amen.Urbain	45000	Vélo : Réseau Express Vélo et développement du réseau cyclable	300 000	-		-		300 000
Dir.Proj.Amen.Urbain	46101	Remplacement du pont Jacques-Bizard	29 224	-		-		29 224
Dir.Proj.Tra.Parten.	48042	Reconstruction du Pont de l'Île-aux-Tourtes - Accompagnement MTQ ( Lien cyclable)	10 838	-		-		10 838
Dir.Proj.Tra.Parten.	48043	Parcours signature Montréal	65 362	-		-		65 362
Dir.Proj.Tra.Parten.	48044	Réfection de l'Autoroute 40 - Accompagnement du MTQ	67 355	-		-		67 355
Dir.Proj.Tra.Parten.	48045	Lien transport collectif et actif de l'Ouest - Accompagnement REM (Emprise de l'A440)	58 500	34 628	Entente entre le Ministère des Transports et de la Mobilité Durable et la Ville de Montréal	-		23 872
Dir.Proj.Tra.Parten.	48046	Véloroutes - Accompagnement REM	67 420	44 902	Entente entre le Ministère des Transports et de la Mobilité Durable et la Ville de Montréal	-		22 518
Dir.Proj.Tra.Parten.	48047	Réfection des tunnels Ville-Marie et Viger - Accompagnement MTQ	7 233	-		-		7 233
Dir.Proj.Amen.Urbain	54100	Programme de systèmes de transport utilisant les nouvelles technologies	40 000	-		-		40 000
Dir.Proj.Amen.Urbain	59000	Maintien et amélioration de l'actif de feux de circulation	180 000	-		-		180 000
Dir.Proj.Amen.Urbain	59027	Prolongement de l'avenue Souigny et du boulevard de l'Assomption - Nouvel accès au port	157 367	45 878	Fond national des corridors commerciaux	-		111 489

### 3. Liste des projets et programmes et leurs provenances de financement externe

(en milliers de dollars)

NOM DE L'UNITÉ D'AFFAIRES/ DIRECTION	No	PROJET	PDI 2024-2033 (brut)	Source externe de financement no 1	Intitulé source externe no 1	Source externe de financement no 2	Intitulé source externe no 2	PDI 2024-2033 (net)
Dir.Proj.Amen.Urbain	59070	Programme d'aménagement des rues - Artériel	1 011 049	-		-		1 011 049
Dir.Proj.Amen.Urbain	59071	Vision Zéro : Mise en oeuvre des mesures de sécurisation	150 000	-		-		150 000
Dir.Proj.Amen.Urbain	68030	PPU Quartier des gares - Aménagement du domaine public	123 894	-		-		123 894
Dir.Proj.Amen.Urbain	68031	PPU du Quartier latin (UQAM Pasteur-Boisbriand-Sanguinet)	11 784	-		-		11 784
Dir.Proj.Amen.Urbain	68035	Projet Sussex / Tupper (abords ancien site de l'Hôpital de Montréal I pour enfants)	20	-		-		20
Dir.Proj.Amen.Urbain	68067	Réaménagement de l'avenue des Pins	102 000	-		-		102 000
Dir.Proj.Tra.Parten.	75007	Reconstruction du boulevard Pie-IX pour SRB - Portion Ville	93 458	-		-		93 458
Dir.Proj.Amen.Urbain	75015	Réaménagement - Rue Sainte-Catherine Ouest - Phase 1: De Bleury à Mansfield et Square Phillips	40 430	-		-		40 430
Dir.Proj.Amen.Urbain	75021	Rue Sainte-Catherine Ouest - Phase 2: Réaménagement - Mansfield à Atwater	255 625	-		-		255 625
Dir.Proj.Amen.Urbain	75029	Abords du CUSM	47 781	-		-		47 781
Dir.Proj.Amen.Urbain	75035	Réaménagement - Rue Sainte-Catherine Ouest - Phase 3: McGill Colle ge et Cathcart	126 880	-		-		126 880
Dir.Proj.Amen.Urbain	75036	Sainte-catherine est - village	148 900	-		-		148 900
Dir.Proj.Tra.Parten.	75040	Corridor pont Samuel-De Champlain - Accompagnement d'Infrastructure Canada - Travaux incidents	14 502	-		-		14 502
Dir.Proj.Tra.Parten.	75050	Réseau express métropolitain (REM) - Accompagnement de la Caisse de dépôt et de placement - Travaux incidents	49 023	-		-		49 023
Dir.Proj.Tra.Parten.	75055	Prolongement de la ligne bleue du métro - accompagnement STM	154 840	-		-		154 840
Dir.Proj.Tra.Parten.	75059	Déconstruction du pont Champlain - Lien cyclable du secteur Hérît age - Accompagnement PJCCI	800	-		-		800
Dir.Proj.Amen.Urbain	75100	Acquisition et installation de bornes de recharge pour véhicules électriques	65 000	13 000	Mesures du plan climat PEV (Plan pour une économie verte 2030)	-		52 000
Dir.Proj.Amen.Urbain	75101	Réaménagement de la rue Peel	54 850	-		-		54 850
Dir.Proj.Amen.Urbain	75110	Travaux d'électrification des stations de vélo en libre-service BI XI sur le domaine public	22 600	-		-		22 600
Dir.Plan.Territ.	97000	Programme de conversion et réfection de terrains (AMD)	30 000	-		-		30 000
Dir.Proj.Amen.Urbain	97010	Système de gestion d'inventaires des données du SUM (global)	396	-		-		396
Dir.Proj.Amen.Urbain	97020	Système de gestion des données de sécurité routière (SGDSR)	1 240	-		-		1 240
<b>Total :</b>			<b>5 601 835</b>	<b>428 578</b>		<b>596</b>		<b>5 172 661</b>

## 4. Écart entre le PDI 2023-2032 et le PDI 2024-2033 sur 10 ans

(en milliers de dollars)

N°	PROGRAMME / PROJET	PDI 2023-2032 (brut)									PDI 2024-2033 (brut)									Écart total	Explications
		2023	2024	2025	2026	2027	Total 2023-2027	Total 2028-2032	Total	2024	2025	2026	2027	2028	Total 2024-2028	Total 2029-2033	Total				
28039	Réaménagement de la rue Jean Talon, entre la 22e avenue et le boulevard Langelier	1 303	2 367	7 287	7 434	18 572	36 963	95 324	132 287	1 560	3 049	4 264	20 739	22 504	52 116	78 872	130 988	(1 299)	Nouvelle planification stratégique en lien avec l'orientation du service et la priorisation de projets		
28040	Vélo : Développement et optimisation du système de vélo en libre-service BIXI	3 000	2 900	2 500	1 000	1 000	10 400	5 000	15 400	16 400	15 900	14 500	13 800	14 000	74 600	16 000	90 600	75 200	Priorité de l'administration		
34265	Réaménagement de la voie Camillien-Houde et du chemin Remembrance	1 080	13 283	18 055	21 070	13 917	68 005	21 995	90 000	1 080	13 283	18 855	21 070	13 917	68 005	21 995	90 000	-	Raffinement de la planification du projet à venir		
36200	Aménagement du domaine public - Vieux-Montréal	210	1 950	6 300	1 400	2 450	12 310	11 500	23 810	6 335	9 175	7 680	7 065	3 613	33 768	300	34 068	10 258	Révision de l'échéancier et des coûts du projet		
36201	Réaménagement du square Dorchester et de la place du Canada	-	350	2 203	2 196	2 196	6 945	-	6 945	350	2 203	2 196	2 196	-	6 945	-	6 945	-	Aucun changement apporté à la planification du projet		
36209	Plan lumière	490	350	350	350	350	1 890	2 500	4 390	350	350	350	350	400	1 800	-	1 800	(2 590)	Aucun changement apporté à la planification du projet		
36211	Réaménagement de la rue de la Commune	-	-	350	350	350	1 050	-	1 050	-	350	350	350	-	1 050	-	1 050	-	-		
36212	Parc des Saints-Anges	-	-	490	490	490	1 470	-	1 470	-	490	490	490	-	1 470	-	1 470	-	-		
36213	Mise en valeur de la cité administrative	2 361	2 462	255	-	-	5 108	-	5 108	6 037	5 574	-	-	-	11 611	-	11 611	6 503	Aucun changement apporté à la planification du projet		
36300	Mise en valeur des immeubles patrimoniaux municipaux	3 149	3 150	3 150	3 150	3 150	15 749	49 000	64 749	3 150	3 150	3 150	3 150	9 800	22 400	-	22 400	(42 349)	À péciiser selon les résultats des négociations de l'entente		
39001	Site Outremont et ses abords	9 488	11 715	11 666	13 752	10 499	57 120	65 000	122 120	15 392	16 887	14 907	10 000	15 000	72 186	60 000	132 186	10 066	Révision de l'échéancier du projet		
39710	Complexe Turcot	9 258	23 277	48 992	41 152	7 494	130 173	647	130 820	23 185	47 609	24 813	13 102	14 568	123 277	5 143	128 420	(2 400)	Projet en réalisation et révision de l'échéancier du projet		
39753	CHUM - Infrastructures	-	-	-	-	-	-	-	-	-	-	-	-	-	-	-	-	-	Sans objet		
40139	PPU Griffintown	21 425	13 477	17 227	10 782	11 200	74 111	76 000	150 111	23 303	26 530	22 086	8 400	8 400	88 719	42 000	130 719	(19 392)	Nouvelle planification stratégique en lien avec l'orientation du service et la priorisation de projets		

## 4. Écart entre le PDI 2023-2032 et le PDI 2024-2033 sur 10 ans

(en milliers de dollars)

N°	PROGRAMME / PROJET	PDI 2023-2032 (brut)							Total	PDI 2024-2033 (brut)							Total	Écart total	Explications
		2023	2024	2025	2026	2027	Total 2023-2027	Total 2028-2032		2024	2025	2026	2027	2028	Total 2024-2028	Total 2029-2033			
40155	Namur-De la Savane (abords de Namur et hippodrome)	-	581	1 400	11 800	14 800	28 581	128 000	156 581	2 000	4 113	8 888	15 798	28 536	59 335	238 751	298 086	141 505	Priorité de l'administration
40170	Requalification des abords de l'autoroute Ville-Marie	29 211	15 398	1 256	-	-	45 865	-	45 865	29 701	19 138	43	-	-	48 882	-	48 882	3 017	Révision de l'échéancier et des coûts du projet
40171	Turoot-Lachine Est (secteur Lachine Est)	-	1 000	3 000	5 000	5 000	14 000	50 000	64 000	500	500	3 000	7 500	10 000	21 500	65 000	86 500	22 500	Priorité de l'administration
40173	Multimodal : Développement des pôles de mobilité	-	-	500	500	-	1 000	-	1 000	-	-	-	-	-	-	-	-	(1 000)	Nouvelle planification stratégique en lien avec l'orientation du service et aménagement de pôles de mobilité par l'Agence de mobilité durable via le programme de conversion et réfection de terrains
40174	Louvain Est	6 358	6 810	6 591	7 787	7 961	35 507	31 701	67 208	10 000	15 000	7 571	7 614	4 560	44 745	21 940	66 685	(523)	Priorité de l'administration. Accélération du projet les premières années
40176	Acquisitions stratégiques dans les secteurs de planification	10 000	10 000	10 000	10 000	10 000	50 000	50 000	100 000	8 238	7 011	5 000	5 000	10 000	35 249	50 000	85 249	(14 751)	Nouvelle planification stratégique en lien avec l'orientation du service et la priorisation de projets
40177	Pôle Gérard-Godin	1 616	877	7 364	6 819	-	16 676	-	16 676	2 163	1 144	13 853	13 627	-	30 787	-	30 787	14 111	Révision de l'échéancier et des coûts du projet
40178	Partie nord de L'Île-des-Soeurs	-	-	-	-	2 959	2 959	39 703	42 662	-	-	5 000	10 000	20 000	35 000	100 000	135 000	92 338	Priorité de l'administration
40179	Mise en valeur du site de Fort-Lorette	-	385	559	2 159	2 218	5 321	672	5 993	385	559	2 159	2 218	672	5 993	-	5 993	-	Aucun changement apporté à la planification du projet
40182	Ateliers du CN (Cours Saint-Charles)	3 908	1 409	-	-	-	5 317	-	5 317	3 745	1 997	-	-	-	5 742	-	5 742	425	Révision de l'échéancier du projet
40183	Secteurs stratégiques d'intervention	-	5 000	5 000	5 000	5 000	20 000	25 000	45 000	5 000	5 000	5 000	5 000	5 000	25 000	25 000	50 000	5 000	Aucun changement apporté
40201	Projet pilote d'urbanisme transitoire pour les immeubles significatifs	-	-	-	-	-	-	-	-	-	-	-	-	-	-	-	-	-	Sans objet
40202	Bridge-Bonaventure	-	-	15 294	12 775	39 606	67 675	95 600	163 275	1 000	3 000	5 000	5 000	10 000	24 000	100 000	124 000	(39 275)	Nouvelle planification stratégique en lien avec l'orientation du service et la priorisation de projets
40203	PPU des Faubourgs - réaménagements des Faubourgs	-	576	578	9 991	8 154	19 299	112 370	131 669	1 000	4 000	11 112	10 987	15 000	42 099	163 282	205 381	73 712	Priorité de l'administration
40210	Requalification du boulevard Ville-Marie (PPU des Faubourgs)	-	-	-	-	-	-	-	-	-	-	-	798	1 536	2 334	186 182	188 516	188 516	Priorité de l'administration

## 4. Écart entre le PDI 2023-2032 et le PDI 2024-2033 sur 10 ans

(en milliers de dollars)

N°	PROGRAMME / PROJET	PDI 2023-2032 (brut)								PDI 2024-2033 (brut)							Écart total	Explications	
		2023	2024	2025	2026	2027	Total 2023-2027	Total 2028-2032	Total	2024	2025	2026	2027	2028	Total 2024-2028	Total 2029-2033			Total
40501	Havre de Montréal - Réaménagement de l'autoroute Bonaventure	-	-	-	250	-	250	-	250	-	-	-	-	-	-	-	-	(250)	Projet en finalisation
40504	Réaménagement de l'intersection Côte-des-Neiges-Remembrance	8 528	89	-	-	-	8 617	-	8 617	386	-	-	-	-	386	-	386	(8 231)	Projet en finalisation
45000	Vélo : Réseau Express Vélo et développement du réseau cyclable	30 000	30 000	30 000	30 000	30 000	150 000	150 000	300 000	30 000	30 000	30 000	30 000	30 000	150 000	150 000	300 000	-	Aucun changement apporté
46101	Remplacement du pont Jacques-Bizard	34 280	18 533	4 927	-	-	57 740	-	57 740	26 526	2 698	-	-	-	29 224	-	29 224	(28 516)	Nouvelle planification stratégique en lien avec l'orientation du service et la priorisation de projets
48042	Reconstruction du Pont de l'Île-aux-Tourtes - Accompagnement MTQ ( Lien cyclable)	50	289	100	200	400	1 039	9 849	10 888	289	100	200	400	3 000	3 989	6 849	10 838	(50)	Aucun changement apporté
48043	Parours signature Montréal	-	-	-	-	900	900	46 462	47 362	-	-	-	900	1 458	2 358	63 004	65 362	18 000	Révision de l'échéancier et des coûts du projet
48044	Réfection de l'Autoroute 40 - Accompagnement du MTQ	-	200	350	400	700	1 650	42 743	44 393	62	150	200	700	2 000	3 112	64 243	67 355	22 962	Révision de l'échéancier et des coûts du projet
48045	Lien transport collectif et actif de l'Ouest - Accompagnement REM (Emprise de l'A440)	4 485	5 500	20 000	20 000	13 000	62 985	-	62 985	5 500	10 000	10 000	13 000	10 000	48 500	10 000	58 500	(4 485)	Révision de l'échéancier et des coûts du projet
48046	Véloroutes - Accompagnement REM	951	1 525	5 577	5 625	4 039	17 717	73 979	91 696	200	3 577	3 625	7 539	15 367	30 308	37 112	67 420	(24 276)	Révision de l'échéancier et des coûts du projet
48047	Réfection des tunnels Ville-Marie et Viger - Accompagnement MTQ	50	200	200	200	400	1 050	7 500	8 550	50	200	200	283	1 000	1 733	5 500	7 233	(1 317)	Révision de l'échéancier et des coûts du projet
54100	Programme de systèmes de transport utilisant les nouvelles technologies	3 000	3 000	3 000	3 000	3 000	15 000	-	15 000	4 000	4 000	4 000	4 000	4 000	20 000	20 000	40 000	25 000	Nouvelle planification stratégique en lien avec l'orientation du service et la priorisation de projets
54102	Gestion de corridors de mobilité intégrée	500	500	-	-	-	1 000	-	1 000	-	-	-	-	-	-	-	-	(1 000)	Nouvelle planification stratégique en lien avec l'orientation du service et la priorisation de projets
54104	Système de gestion des données de la circulation routière (SGDCR)	500	500	500	500	500	2 500	-	2 500	-	-	-	-	-	-	-	-	(2 500)	Nouvelle planification stratégique en lien avec l'orientation du service et la priorisation de projets
56000	Maintenance et amélioration de l'actif de feux de circulation	19 500	19 500	19 500	19 500	19 500	97 500	19 500	117 000	18 000	18 000	18 000	18 000	18 000	90 000	90 000	180 000	63 000	Nouvelle planification stratégique en lien avec l'orientation du service et la priorisation de projets
56027	Prolongement de l'avenue Souigny et du boulevard de l'Assomption - Nouvel accès au port	23 051	23 201	24 126	19 150	14 638	104 166	188	104 354	13 664	52 294	48 391	43 018	-	157 367	-	157 367	53 013	Révision de l'échéancier et des coûts du projet

## 4. Écart entre le PDI 2023-2032 et le PDI 2024-2033 sur 10 ans

(en milliers de dollars)

N°	PROGRAMME / PROJET	PDI 2023-2032 (brut)								PDI 2024-2033 (brut)								Écart total	Explications
		2023	2024	2025	2026	2027	Total 2023-2027	Total 2028-2032	Total	2024	2025	2026	2027	2028	Total 2024-2028	Total 2029-2033	Total		
59070	Programme d'aménagement des rues - Artériel	56 449	87 274	89 244	101 058	95 412	429 437	721 732	1 151 169	82 873	77 400	64 708	53 350	79 897	358 026	653 023	1 011 049	(140 120)	Nouvelle planification stratégique en lien avec l'orientation du service et la priorisation de projets
59071	Vision Zéro : Mise en oeuvre des mesures de sécurisation	19 800	17 800	15 000	15 000	15 000	82 600	75 000	157 600	15 000	15 000	15 000	15 000	15 000	75 000	75 000	150 000	(7 600)	Nouvelle planification stratégique en lien avec l'orientation du service et la priorisation de projets
68030	PPU Quartier des gares - Aménagement du domaine public	600	1 750	4 750	8 757	9 700	25 557	65 893	91 450	1 750	7 000	12 000	10 250	21 200	52 200	71 694	123 894	32 444	Nouvelle planification stratégique en lien avec l'orientation du service et la priorisation de projets
68031	PPU du Quartier latin (UQAM Pasteur-Boisbriand-Sanguinet)	-	302	6 772	3 031	-	10 105	-	10 105	924	5 430	5 430	-	-	11 784	-	11 784	1 679	Révision de l'échéancier et des coûts du projet
68035	Projet Sussex / Tupper (abords ancien site de l'Hôpital de Montréal pour enfants)	8 438	20	-	-	-	8 458	-	8 458	20	-	-	-	-	20	-	20	(8 438)	Projet en finalisation
68087	Réaménagement de l'avenue des Pins	8 000	2 000	900	8 500	400	19 800	50 200	70 000	2 000	1 700	8 750	9 400	19 050	40 900	61 100	102 000	32 000	Révision de l'échéancier et des coûts du projet
75001	Raccordement du boulevard Cavendish	10 500	12 480	15 680	10 630	35 300	84 870	349 360	434 230	-	-	-	-	-	-	-	-	(434 230)	Nouvelle planification stratégique en lien avec l'orientation du service et la priorisation de projets, sans une volonté d'accélération du projet du quartier Namur-Hippodrome les efforts seront dans un premier temps concentrés sur le tronçon Cavendish -Jean-Talon.
75007	Reconstruction du boulevard Pie-IX pour SRB - Portion Ville	20 801	12 237	1 420	-	-	34 458	-	34 458	36 619	24 299	23 114	9 137	289	93 458	-	93 458	59 000	Mise en oeuvre du chantier pour la réalisation du SRB Pie-IX jusqu'à la rue Notre-Dame.
75015	Réaménagement - Rue Sainte-Catherine Ouest - Phase 1: De Bleury à Mansfield et Square Phillips	2 062	840	18 649	15 479	3 400	40 430	-	40 430	2 062	840	18 649	15 479	3 400	40 430	-	40 430	-	Révision de l'échéancier du projet
75021	Rue Sainte-Catherine Ouest - Phase 2: Réaménagement - Mansfield à Atwater	21 517	21 107	17 021	37 204	45 830	142 679	167 070	309 749	41 108	9 365	3 342	-	5 215	59 030	196 566	255 625	(54 124)	Nouvelle planification stratégique en lien avec l'orientation du service et la priorisation de projets
75029	Abords du CUSM	-	-	1 825	-	3 603	5 428	42 353	47 781	-	-	1 825	3 603	14 767	20 195	27 586	47 781	-	Révision de l'échéancier du projet
75035	Réaménagement - Rue Sainte-Catherine Ouest - Phase 3: McGill Colle ge et Cathcart	2 698	13 285	17 528	11 408	18 250	63 199	38 164	101 333	2 700	12 600	21 635	21 258	26 583	84 776	42 104	126 880	25 547	Révision de l'échéancier et des coûts du projet



## 4. Écart entre le PDI 2023-2032 et le PDI 2024-2033 sur 10 ans

(en milliers de dollars)

N°	PROGRAMME / PROJET	PDI 2023-2032 (brut)								Total	PDI 2024-2033 (brut)								Écart total	Explications
		2023	2024	2025	2026	2027	Total 2023-2027	Total 2028-2032	2024		2025	2026	2027	2028	Total 2024-2028	Total 2029-2033	Total			
75038	Sainte-catherine est - village	-	-	-	-	-	-	-	-	-	-	8 200	15 000	20 000	30 000	73 200	75 700	148 900	148 900	Nouvelle planification stratégique en lien avec l'orientation du service et la priorisation de projets
75040	Corridor pont Samuel-De Champlain - Accompagnement d'infrastructure Canada - Travaux incidents	157	3 334	5 814	1 784	5 700	16 789	-	16 789	1 787	5 314	1 584	5 700	157	14 502	-	14 502	(2 287)	Révision des coûts du projet	
75050	Réseau express métropolitain (REM) - Accompagnement de la Caisse de dépôt et de placement - Travaux incidents	14 043	31 661	15 622	6 609	2 017	69 982	78	70 060	7 662	8 621	4 606	10 017	8 084	39 023	10 000	49 023	(21 037)	Projet en réalisation dont l'échéancier a été révisé	
75055	Prolongement de la ligne bleue du métro - accompagnement STM	525	525	1 251	1 000	4 980	8 281	60 064	88 375	3 050	6 148	3 482	21 580	31 685	65 945	88 695	154 840	66 465	Priorité de l'administration	
75059	Déconstruction du pont Champlain - Lien cyclable du secteur Héritage - Accompagnement PJCC	1 014	-	-	-	-	1 014	-	1 014	300	300	200	-	-	800	-	800	(214)	Révision de l'échéancier du projet	
75100	Acquisition et installation de bornes de recharge pour véhicules électriques	7 500	7 500	1 000	1 000	1 000	18 000	-	18 000	6 500	6 500	6 500	6 500	6 500	32 500	32 500	65 000	47 000	Nouvelle planification stratégique en lien avec l'orientation du service et la priorisation de projets	
75101	Réaménagement de la rue Peel	16 450	12 967	6 934	2 000	-	40 351	-	40 351	1 600	11 500	18 500	11 800	11 450	54 850	-	54 850	14 499	Révision de l'échéancier et des coûts du projet	
75110	Travaux d'électrification des stations de vélo en libre-service BI XI sur le domaine public	-	-	-	-	-	-	-	-	6 200	6 200	6 200	2 000	2 000	22 600	-	22 600	22 600	Priorité de l'administration	
97000	Programme de conversion et réfection de terrains (AMD)	-	-	-	-	-	-	-	-	3 500	2 500	3 000	3 000	3 000	15 000	15 000	30 000	30 000	Priorité de l'administration	
97010	Système de gestion d'inventaires des données du SUM (global)	-	-	-	-	-	-	-	-	150	70	22	22	22	286	110	396	396	Nouveau projet visant à soutenir les activités du service	
97020	Système de gestion des données de sécurité routière (SGDSR)	-	-	-	-	-	-	-	-	300	380	70	70	70	890	350	1 240	1 240	Nouveau projet visant à soutenir les activités du service	
<b>Total</b>		<b>418 308</b>	<b>445 476</b>	<b>500 657</b>	<b>497 522</b>	<b>495 035</b>	<b>2 358 998</b>	<b>2 780 177</b>	<b>5 137 173</b>	<b>475 666</b>	<b>538 398</b>	<b>528 181</b>	<b>520 280</b>	<b>570 500</b>	<b>2 631 005</b>	<b>2 970 830</b>	<b>5 601 835</b>	<b>464 662</b>		
Source de financement externe		42 114	35 169	68 938	53 215	24 732	224 168	81 496	305 664	36 159	75 479	54 654	24 977	23 006	214 275	214 899	429 174	123 510		
Total des investissements nets		<b>376 192</b>	<b>410 307</b>	<b>431 719</b>	<b>444 307</b>	<b>470 303</b>	<b>2 132 828</b>	<b>2 698 681</b>	<b>4 831 509</b>	<b>439 507</b>	<b>460 919</b>	<b>473 507</b>	<b>495 303</b>	<b>547 494</b>	<b>2 416 730</b>	<b>2 755 931</b>	<b>5 172 661</b>	<b>341 152</b>		

## 5. Impacts sur le budget de fonctionnement

- Défi de budget de fonctionnement pour les études préalables à la réalisation de certains projets d'agglomération ou de compétence mixte.

## 6. Impacts sociaux et mesures de mitigation

### **Mesure préventive** (avant la prise en charge par l'exécutant)

- Conception des aménagements en cocréation avec les parties prenantes (atelier de discussions, concertation, consultation);
- Approche ADS+ - approche inclusive adaptée en fonction des milieux et des clientèles visées;
- Prise en compte des enjeux des partenaires et des enjeux locaux dans la planification des projets.

### **Mesure générale**

- Information aux citoyens : ligne Info-travaux, avis aux riverains, site Internet, soirée d'information.

### **Mesures spécifiques**

- Médiation inclusive pour établir les mesures de mitigation (protection, atténuation, correction) : rencontres avec les citoyens, les riverains et comités de bon voisinage;
- Médiation individuelle : agent de liaison désigné pour répondre aux requêtes des parties prenantes.

## 6. Impacts sociaux et mesures de mitigation

### *Pris en charge par l'exécutant*

#### **Mobilité, accessibilité et sécurité**

- Plan de gestion de la circulation temporaire (usagers de la route, services d'urgence, transport en commun)
- Maintien ou aménagements temporaires de corridors piétons
- Passerelles temporaires
- Séquençage des travaux
- Stationnements incitatifs
- Réaménagement des arrêts de bus et débarcadères
- Signalisation des travaux - pour la sécurité de tous
- Sécurisation ou déviation des pistes cyclables
- Programmations temporaires des feux de circulation

## 7. Accessibilité universelle : mesures mises en œuvre

- Formation sur l'accessibilité universelle aux responsables de la conception des aménagements;
- Élaboration de lignes directrices de conception énonçant les normes minimales et critères de la Politique municipale d'accessibilité universelle;
- Lors des premières esquisses, les concepteurs et les parties prenantes ajustent les critères et les normes au concept spécifique;
- À la réalisation des plans préliminaires, des mesures précises sont identifiées afin de réduire les obstacles sur les parcours et de favoriser une expérience enrichie des lieux par les personnes ayant des limitations physiques.

## 7. Accessibilité universelle : mesures mises en œuvre (suite)

### *Pris en charge par l'exécutant*

- Corridors piétonniers
- Libres d'obstacles
- Espace de circulation dépourvu d'obstacles sur des largeurs et hauteurs suffisantes
- En fond de trottoirs et mobilier urbain en bordure de rue
- Rectilignes et délimités des deux côtés
- Le corridor piétonnier doit être droit, continu, libre d'obstacles et délimité des deux côtés de façon tactile, visuelle et auditive
- Intersections simples
- Doivent être à 90 degrés et permettre la traversée de la rue en continuité avec le corridor piétonnier
- Transition facile entre le trottoir et la chaussée
- Accès universel au trottoir avec surface podotactile (bateau pavé)
- Faciles et sécuritaires
- Le temps alloué pour la traversée piétonnière doit être suffisant
- Mobilier et revêtements

## 8. Liste des acronymes

- ARTM : Autorité régionale de transport métropolitain
- CDPQI : Caisse de Dépôt et Placement du Québec Infra
- DGPTP : Direction des grands projets de transport en partenariat
- DPAU : Direction des projets d'aménagement urbain
- DPMVT : Direction de la planification et de la mise en valeur du territoire
- MTMD : Ministère des Transports et de la Mobilité durable
- OCPM : Office de consultation publique de Montréal
- PDI : Programme décennal d'immobilisations
- PJCCI : Ponts Jacques Cartier et Champlain Incorporée
- PPU : Programme particulier d'urbanisme
- PUM : Plan d'urbanisme et de mobilité
- REV : Réseau express vélo
- STM : Société de transport de Montréal
- SUM : Service de l'urbanisme et de la mobilité



Service de l'urbanisme et de la mobilité

Mme Lucie Careau, directrice  
303, rue Notre-Dame Est, 5e étage  
Montréal QC H2Y 3Y8  
(514) 501-8756  
[lucie.careau@montreal.ca](mailto:lucie.careau@montreal.ca)