



# Budget 2024

## Programme décennal d'immobilisations 2024-2033

*Présentation à l'intention des membres de la Commission sur les finances et l'administration*

*Robert Gauthier M. Sc. - 23 novembre 2023*





## Plan de la présentation

- Organigramme 2024
- Faits saillants 2023 et impacts
  
- **Budget de fonctionnement**
  1. Évolution budgétaire 2023
  2. Objectifs 2024
  3. Budget 2024
    - a. Sommaire des revenus et dépenses par compétences
    - b. Principaux écarts 2024 vs 2023
    - c. Variations de l'effectif par catégories d'emplois

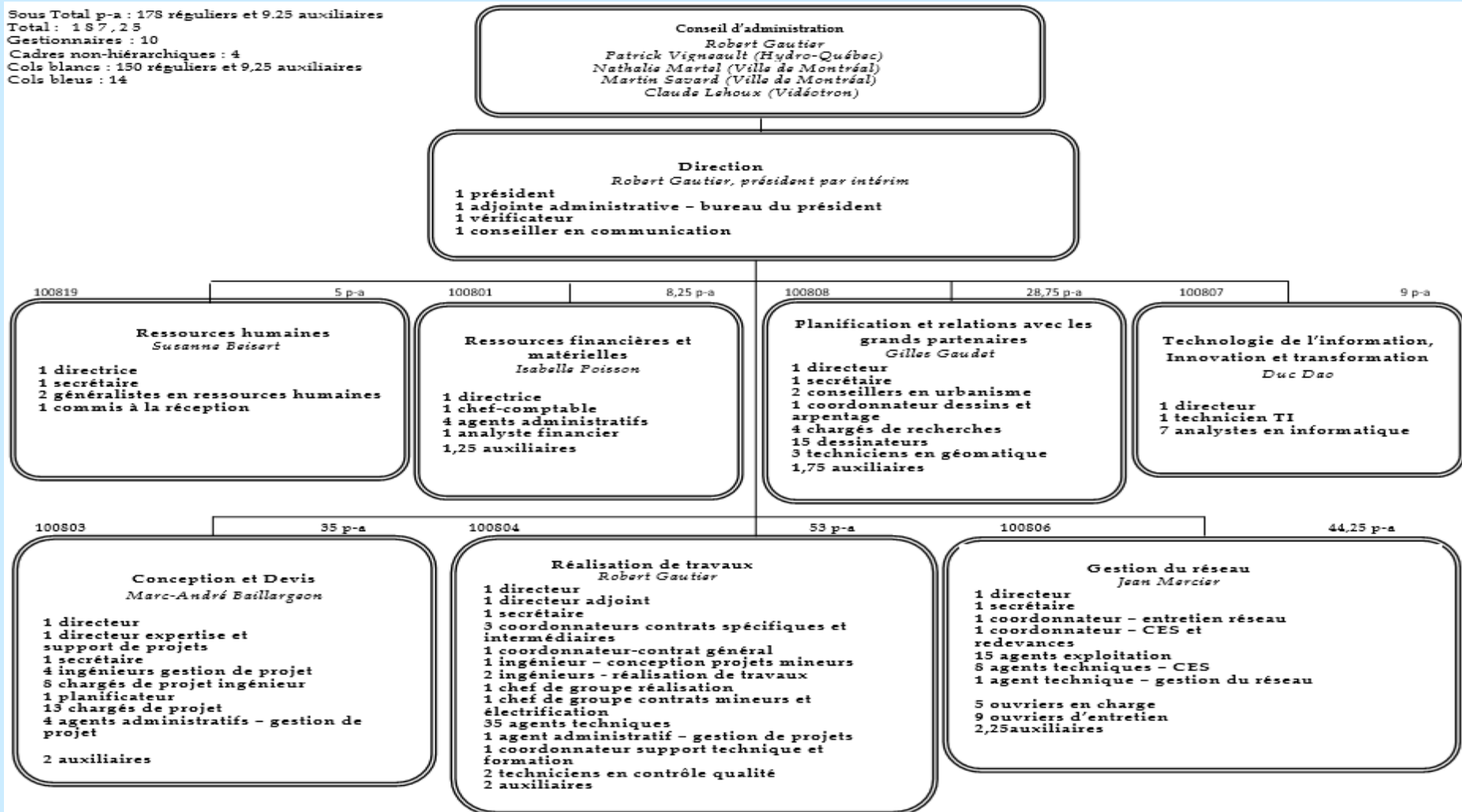
*Période de questions*

- **Programme décennal d'immobilisations 2024-2033**
  1. Enjeux
  2. Réalisations 2023
  3. PDI 2024-2033 par catégories d'actifs
  4. Priorités du PDI 2024-2033 : programmes
  5. Priorités du PDI 2024-2033 : projets

*Période de questions*

## Organigramme 2024

Sous Total p-a : 178 réguliers et 9,25 auxiliaires  
 Total : 187,25  
 Gestionnaires : 10  
 Cadres non-hiérarchiques : 4  
 Cols blancs : 150 réguliers et 9,25 auxiliaires  
 Cols bleus : 14



## Faits saillants 2023 et impacts

- Poursuite de cinq comités opérationnels avec Hydro Québec;
- Transfert du réseau municipal de Saint-Léonard complété;
- Renouvellement de l'entente de collaboration entre la Ville de Montréal et la CSEM incluant l'adhésion de la Gestion de l'eau;
- Négociation d'une entente pour la réalisation de projets intégrés avec la STM (en cours);
- Nomination de M. Robert Gauthier au poste de président en remplacement de M. Sid Zerbo.

# Budget de fonctionnement 2024



*Commission des services  
électriques de Montréal*

Montréal 

## 1. Évolution budgétaire 2023 - Revenus

### Revenus - évolution budgétaire 2023

(en milliers de dollars)

	Conseil municipal	Conseil d'agglomération	Total
<b>Budget original 2023</b>	81 799,0	-	81 799,0
	-	-	-
<b>Budget modifié 2023</b>	81 799,0	-	81 799,0
<b>Prévisions 2023</b>	78 455,8	-	78 455,8
<b>Surplus (déficit)</b>	(3 343,2)	-	(3 343,2)
<b><u>Explications des principaux écarts</u></b>			
- Baisse du taux de redevances de 3,933 \$/m à 3,638 \$/m , soit 7,5% par rapport au budget.	(3 343,2)		(3 343,2)
	(3 343,2)	-	(3 343,2)

## 1. Évolution budgétaire 2023 - Dépenses (suite)

### Charges - évolution budgétaire 2023

(en milliers de dollars)

	Conseil municipal	Conseil d'agglomération	Total
<b>Budget original 2023</b>	93 124,1	-	93 124,1
<b>Budget modifié 2023</b>	93 124,1	-	93 124,1
<b>Prévisions 2023</b>	89 424,1	-	89 424,1
<b>Surplus (déficit)</b>	3 700,0	-	3 700,0
<b><u>Explications des principaux écarts</u></b>			
Diminution estimée des emprunts et des taux d'intérêts	3 700,0		3 700,0
	<b>3 700,0</b>	<b>-</b>	<b>3 700,0</b>

## 2. Objectifs 2024

1. Le carnet de commandes des projets à réaliser est de 117,3 M \$ pour le programme de constructions et de modifications de conduits souterrains;
2. Poursuite des négociations de l'entente de réalisation des projets intégrés, similaire à l'entente de collaboration avec la Ville, avec la STM;
3. Enlèvement de poteaux sur 8 km de rues;
4. Coordination de 1,0 km de conduits souterrains pour de nouveaux développements résidentiels;
5. Inspection structurale par caméra de 3 500 puits d'accès et de 1 250 puits d'accès en occupation;
6. Fixation du taux de redevances à 3,933 \$ du mètre de conduits, soit le retour au taux réel de 2021;
7. Négociation des conventions collectives des cols blancs et cols bleus;
8. Remise en service de l'architecture informatique, sécurisation des infrastructures informatiques, amélioration de l'automatisation des processus et modernisation du dispositif web.



## 3. Budget 2024

### a) Sommaire des revenus et dépenses par compétences

#### Revenus et dépenses par compétence

(en milliers de dollars)

	Revenus						
	Réel comparatif 2019	Réel comparatif 2020	Réel comparatif 2021	Réel comparatif 2022	Prévision comparative 2023	Budget 2023	Budget 2024
Conseil municipal	74 344,1	73 896,0	77 701,5	71 092,8	78 455,8	81 799,0	85 436,1
Conseil d'agglomération	-	-	-	-	-	-	-
<b>Total</b>	<b>74 344,1</b>	<b>73 896,0</b>	<b>77 701,5</b>	<b>71 092,8</b>	<b>78 455,8</b>	<b>81 799,0</b>	<b>85 436,1</b>

(en milliers de dollars)

	Dépenses						
	Réel comparatif 2019	Réel comparatif 2020	Réel comparatif 2021	Réel comparatif 2022	Prévision comparative 2023	Budget 2023	Budget 2024
Conseil municipal	72 755,8	75 472,8	78 245,0	69 783,9	89 424,1	93 124,1	94 486,7
Conseil d'agglomération	-	-	-	-	-	-	-
<b>Total</b>	<b>72 755,8</b>	<b>75 472,8</b>	<b>78 245,0</b>	<b>69 783,9</b>	<b>89 424,1</b>	<b>93 124,1</b>	<b>94 486,7</b>

## b) Principaux écarts 2024 vs 2023 – Revenus

### Principaux écarts - volet des revenus

(en milliers de dollars)

	Conseil municipal	Conseil d'agglomération	Total
<b>Budget 2023</b>	<b>81 799,0</b>	<b>-</b>	<b>81 799,0</b>
Conseil municipal			
Augmentation des revenus de redevances principalement due à la hausse du métrage et à la facturation des structures exclusives.	1 203,1	-	1 203,1
Augmentation de la récupération de l'aérien, des promoteurs et divers	47,3	-	47,3
Augmentation de revenus du centre d'exploitation des structures.	52,9	-	52,9
Variation des intérêts nets en fonction de la variation du fonds d'amortissement et du fonds général ainsi que des taux d'intérêts	2 307,1	-	2 307,1
Divers	26,7	-	26,7
Variation totale	3 637,1	-	3 637,1
<b>Budget 2024</b>	<b>85 436,1</b>	<b>-</b>	<b>85 436,1</b>

## b) Principaux écarts 2024 vs 2023 – Dépenses (suite)

### Principaux écarts - volet des charges ( après l'affectation au PTI )

(en années-personnes et en milliers de dollars)

	Conseil municipal ( '000 )	Conseil d'agglomération ( '000 )	Total ( '000 )
<b>Budget 2023</b>	<b>93 124,1</b>	<b>-</b>	<b>93 124,1</b>
Conseil municipal			
Hausse globale de la rémunération et des contributions de l'employeur est reliée principalement aux augmentations salariales générales et statutaires. Quatre postes ont été ajoutés au budget 2024. Une augmentation moyenne de 11% est prévue pour les frais d'assurances médicales, dentaires, vie et invalidité (longue et courte durée).	886,5		886,5
Transfert des postes capitalisables aux projets PDI	561,1		561,1
Augmentation estimée des emprunts et des taux d'intérêts	10,9		10,9
Hausse des frais d'administration de la Ville de Montréal	143,3		143,3
Diminution des coûts du programme aide et subvention pour enfouissement des fils	( 300,0 )		( 300,0 )
Divers	60,8		60,8
Variation totale	1 362,6	-	1 362,6
<b>Budget 2024</b>	<b>94 486,7</b>	<b>-</b>	<b>94 486,7</b>

## c) Variations de l'effectif par catégorie d'emplois

### Charges par catégorie d'emplois

(en années-personnes)

	Années-personnes					
	Budget Comparatif 2019	Budget comparatif 2020	Budget comparatif 2021	Budget Comparatif 2022	Budget Comparatif 2023	Budget 2024
<b>Rémunération et cotisations de l'employeur</b>						
Cadres	11,0	11,5	11,5	13,5	14,0	15,0
Cols blancs	130,8	143,8	143,8	152,0	157,8	158,3
Cols bleus	14,0	15,0	15,0	14,0	14,0	14,0
<b>Total avant affectation</b>	<b>156,8</b>	<b>170,3</b>	<b>171,0</b>	<b>179,5</b>	<b>185,8</b>	<b>187,3</b>
Affectation aux projets PTI	(81,8)	(95,0)	(95,0)	( 96,0)	(79,0)	(77,0)
<b>Total net après affectation</b>	<b>75,0</b>	<b>75,3</b>	<b>76,0</b>	<b>83,5</b>	<b>106,8</b>	<b>110,3</b>



# Période de questions



# Programme décennal d'immobilisations 2024-2033



## 1. Enjeux

- Répondre aux besoins de nos usagers et utilisateurs;
- Optimiser notre capacité de conception et de réalisation pour bien répondre aux demandes croissantes des usagers et assurer les investissements requis pour le maintien des actifs;
- Se planifier et se coordonner avec l'ensemble des intervenants particulièrement dans les projets d'envergure;
- Optimiser les processus reliés à la gestion des travaux en intensifiant leur informatisation, leur automatisation et en modernisant les méthodes d'information;
- S'adapter à la nouvelle dynamique de gestion de l'occupation du domaine public de la Ville.

## 2. Réalisations 2023

### **Volet protection et développement :**

- Réalisation d'un volume de travaux de construction et de modification de conduits souterrains (69097) pour un volume d'environ 115,5 M \$ dont :
  - 69.6 M \$ en immobilisation CSEM;
  - 45.2 M \$ en travaux intégrés Ville et STM;
  - 0.7 M \$ en travaux tiers.

### **Volet enfouissement et conversion :**

- Réalisation de 7.0 M \$ en enfouissement des réseaux câblés - 7,8 km et autres projets d'enfouissement (69903) et 0.3 M \$ en conversion (69900);
- Enlèvement de poteaux sur 8,5 km de rues;
- Coordination de 1,5 km de conduits souterrains pour de nouveaux développements résidentiels.



## 3. PDI 2024-2033 par catégorie d'actifs

PDI 2024-2033 : 825,8 M \$

### Commission des services électriques de Montréal

(en milliers de dollars)

CATÉGORIE D'ACTIFS	Total 2024-2028			Total 2029-2033			Total 2024-2033		
	Protection	Développement	Total	Protection	Développement	Total	Protection	Développement	Total
<b>CONSEIL MUNICIPAL</b>									
Infrastructures routières	1 778	526 350	528 128	1 457	296 250	297 707	3 235	822 600	825 835
Environnement et infrastructures souterraines									
Parcs, espaces verts et terrains de jeux									
Bâtiments									
Terrains									
Véhicules									
Ameublement et équipements de bureau									
Machinerie, outillage spécialisé et équipements									
Autres éléments de l'actif									
<b>Total :</b>	1 778	526 350	528 128	1 457	296 250	297 707	3 235	822 600	825 835
	<b>pourcentage relatif ==&gt;</b>	0.3 %	99.7 %	0.5 %	99.5 %		0.4 %	99.6 %	

## **PTI 2024-2033 par catégorie d'actifs (suite)**

Ces investissements permettront de répondre aux demandes de nos clients et de saisir les opportunités d'amélioration du réseau.

Des dépenses de 3,2 M \$ (0,4%) pour la protection et de 822,6 M \$ (99,6%) pour le développement des infrastructures de réseau de conduits seront investies.

## 4. Priorités du PDI 2024-2033 : programmes

- Programme de construction et de modification de conduits souterrains (*priorité 1*) : 825,9 M \$
- Enfouissement réseaux câblés 7,8 km (*priorité 2*) : 13,1 M \$
- Conversion – enfouissement des fils (*priorité 3*) : 2,1 M \$

## 5. Priorités du PDI 2024-2033 : projets

Programme de maintien du réseau (incluant intermédiaire) :	93,9 M \$
Souligny- Dickson :	20 M \$
Divers projets Griffintown :	16 M \$
Rue Fullum :	15,5 M \$
Postes HQ :	15 M \$
Sainte-Catherine (phase 2) :	12,5 M \$
Des Pins (2 phases) :	12 M \$
Poste Lionnel-Groulx (STM) :	10 M \$
Boulevard Pie IX / Pierre-de-Coubertin :	10 M \$
Rue Ste-Catherine Est/ St-Hubert – Papineau :	10 M \$



# Période de questions





## Annexes

1. Mission
2. Organigramme 2023
3. Objectifs et réalisations 2023
4. Bilan en matière de santé et sécurité au travail

### Annexes - Budget de fonctionnement

1. Budget 2024 : Revenus et dépenses par objets
2. Budget 2024 : Revenus et dépenses par objets – Explication des écarts
3. Budget 2024 : Dépenses par catégories d’emplois

### Annexes - Programme décennal d’immobilisations 2024-2033

1. PDI 2024-2033 à la charge des contribuables (subventions et autres sources de financement)
2. Liste des programmes par compétences
3. Liste des projets et programmes et leurs provenances de financement externe
4. Écart entre le PDI 2023-2032 et le PDI 2024-2033 sur 10 ans
5. Impacts sur le budget de fonctionnement
6. Impacts sociaux et mesures de mitigation
7. Accessibilité universelle : mesures mises en œuvre
8. Liste des acronymes

## 1. Mission

La Commission des services électriques de Montréal s'emploie à promouvoir et à favoriser l'enfouissement des réseaux câblés sur tout le territoire de la ville.

- **Souterrain**

Planifier, concevoir, faire construire, entretenir, exploiter et administrer les réseaux de conduits souterrains pour le compte de ses usagers.

- **Aérien (depuis 2001)**

Gérer et coordonner les interventions afin de les harmoniser aux réseaux souterrains en concertation avec les services municipaux et les arrondissements.

- **Bâtiments**

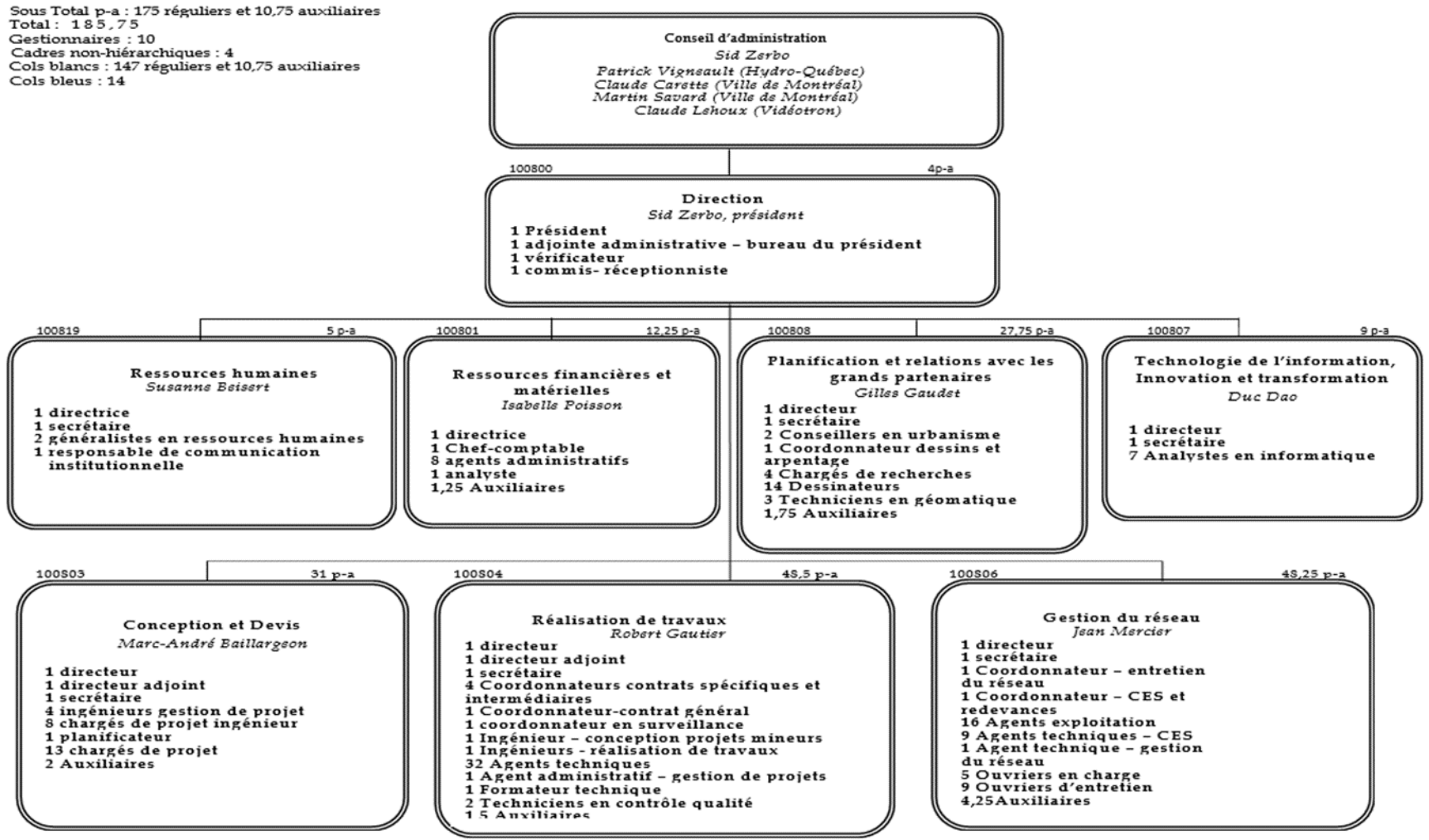
Déterminer la façon dont les bâtiments sont raccordés aux réseaux présents.

- **Ententes**

Gérer toutes les ententes entre la ville de Montréal et les entreprises de réseaux câblés.

## 2. Organigramme 2023

Sous Total p-a : 175 réguliers et 10,75 auxiliaires  
 Total : 185,75  
 Gestionnaires : 10  
 Cadres non-hiérarchiques : 4  
 Cols blancs : 147 réguliers et 10,75 auxiliaires  
 Cols bleus : 14





## 3. Objectifs et réalisations 2023

### **Objectif 1 : Réalisation de 122,0 M \$ pour le programme de construction et modification de conduits souterrains (69097)**

- Réalisation d'un volume de travaux de 115,5 M \$, soit 95 % de l'objectif.

### **Objectif 2 : Poursuite des négociations des ententes de réalisation de projets intégrés, similaire à l'entente de collaboration avec la Ville, avec la STM**

- L'entente de collaboration entre la Ville et son mandataire CSEM est en vigueur;
- L'entente avec la STM est toujours en cours de négociation.

### **Objectif 3 : Enlèvement de poteaux sur 8,0 km de rue**

- Enlèvement de poteaux réalisé sur 8,5 km de rues (priorisation des projets d'enfouissement rapatriée au BIC).

### **Objectif 4: Coordination de 1,0 km de conduits souterrains pour de nouveaux développements résidentiels**

- Coordination réalisée de 1,5 km de conduits souterrains de nouveaux développements résidentiels.

### **Objectif 5: Inspection structurale par caméra de 3 500 puits d'accès et de 1 250 puits d'accès en occupation**

- 2 500 inspections structurales par caméra de 2 500 puits d'accès réalisées et vérification de l'occupation sur 200 structures.

## 1. Objectifs et réalisations 2023 (suite)

**Objectif 6 :** Fixation du taux de redevances à 3,933 \$ du mètre de conduits, soit le retour au taux réel 2021

- Fixation par le Conseil d'administration du taux de redevances à 3,638 \$ du mètre, soit le statut quo par rapport au taux réel 2022 et, une baisse de 7,5% par rapport au taux de 2021.

**Objectif 7 :** Optimisation et automatisation des processus reliés à la gestion des travaux de construction (divisions: conception, réalisation de travaux et finances)

- Élaboration des processus en cours.

**Objectif 8 :** Développement d'une fonction de communication et élaboration d'un plan de communication interne & externe avec un accent sur la gestion des chantiers et les relations avec les partenaires et usagers

- La ressource est embauchée et fonctionnelle.

## 4. Bilan en matière de santé et sécurité au travail

- Aucun accident de travail : Les absences pour accident fin août 2023 représentent 0 année/personne;
- Prix CNESST 2023 catégorie innovation - Région de Montréal pour le protecteur de réfection de cheminées.



# Annexes

## Budget de fonctionnement

## 1. Budget 2024– Revenus et dépenses par objet

### Revenus par objet

(en milliers de dollars)

	Réel comparatif 2019	Réel comparatif 2020	Réel comparatif 2021	Réel comparatif 2022	Prévision comparative 2023	Budget Comparatif 2023	Budget 2024
Redevances	64 144,9	66 321,9	66 272,4	62 929,0	63 665,2	67 008,4	68 211,0
Autres revenus	5 628,4	2 975,1	6 851,1	2 467,6	6 613,7	6 613,7	6 741,1
Revenus d'intérêts	4 570,8	4 599,0	4 578,0	5 696,2	8 176,9	8 176,9	10 484,0
<b>Total</b>	<b>74 344,1</b>	<b>73 896,0</b>	<b>77 701,5</b>	<b>71 092,8</b>	<b>78 455,8</b>	<b>81 799,0</b>	<b>85 436,1</b>

### Dépenses par objet

(en milliers de dollars)

	Réel comparatif 2019	Réel comparatif 2020	Réel comparatif 2021	Réel comparatif 2022	Prévision comparative 2023	Budget Comparatif 2023	Budget 2024
Rémunération et cotisations de l'employeur	13 829,4	15 282,0	15 804,2	16 981,3	20 467,6	20 467,6	21 354,0
Transport et communication	235,3	196,0	190,4	213,8	261,2	261,2	250,0
Services professionnels	466,4	485,3	413,6	366,2	1 003,6	1 003,6	940,8
Services techniques et autres	3 864,4	4 137,2	2 568,8	(1 518,1)	6 395,7	6 395,7	7 200,3
Location, entretien et réparation	1 251,9	1 476,0	1 842,7	1 717,5	2 456,5	2 456,5	1 930,9
Biens non durables	544,2	462,0	560,8	531,7	623,6	623,6	602,1
Biens durables	53,7	58,9	60,5	80,9	66,3	66,3	87,0
Frais de financement	20 865,6	20 807,1	22 938,3	20 970,1	23 674,6	25 014,0	24 933,6
Financement	37 791,2	40 507,5	40 958,9	38 797,4	41 711,2	44 071,8	44 163,1
Programme conversion	1 169,0	746,8	232,4	510,4	2 500,0	2 500,0	2 200,0
<b>Total avant affectation</b>	<b>80 071,1</b>	<b>84 158,8</b>	<b>85 570,6</b>	<b>78 651,2</b>	<b>99 160,3</b>	<b>102 860,3</b>	<b>103 661,8</b>
Affectation aux projets PTI	(7 315,3)	(8 686,0)	(7 325,6)	(8 867,3)	( 9 736,2)	( 9 736,2)	( 9 175,1)
<b>Total après affectation</b>	<b>72 755,8</b>	<b>75 472,8</b>	<b>78 245,0</b>	<b>69 783,9</b>	<b>89 424,1</b>	<b>93 124,1</b>	<b>94 486,7</b>

## 2. Budget 2024 - Revenus et dépenses par objet - explications d'écart

- **Revenus de redevances** : Augmentation de 1,2 M \$ due principalement à l'augmentation du métrage de 353 000 mètres.
- **Rémunération du personnel** : Hausse de 0,9 M \$ provient principalement des augmentations salariales générales et statutaires pour 0,4 M \$, des ajouts de 4 postes permanents pour 0,3 M \$ de même que de l'augmentation des frais assurances médicales, vie et invalidité représente 0,2 M \$.
- **Services professionnels et administratifs** : Hausse de 0,3 M \$ due principalement à un reclassement comptable de 0,3 M \$ provenant du compte entretien et réparation équipement.
- **Location, entretien et réparations** : Baisse de 0,5 M \$ due principalement à un reclassement comptable de 0,3 M \$ aux services professionnels pour les licences de logiciels TI et une diminution des dépenses de location de véhicules de la division gestion du réseau pour 0,2 M \$.
- **Affectation aux projets PDI** : Baisse de 0,6 M \$ en raison d'une modification comptable dans le calcul de la main d'œuvre capitalisable.
- **Frais d'administration - Ville de Montréal** : Hausse de 0,1 M \$ en 2024. Les frais d'administration - Ville de Montréal augmentent au prorata des autres dépenses. Le taux a été fixé à 9,5% des dépenses de fonctionnement à la suite d'une entente avec la Ville.

## 3. Budget 2024 – Dépenses par catégorie d'emplois

### Charges par catégorie d'emplois

(en milliers de dollars)

	\$					
	Budget Comparatif 2019	Budget Comparatif 2020	Budget Comparatif 2021	Budget Comparatif 2022	Budget Comparatif 2023	Budget 2024
<b>Rémunération et cotisations de l'employeur</b>						
Cadres	1 635,5	1 737,7	1 787,8	2 161,1	2 500,1	2 726,0
Cols blancs	12 325,0	13 793,7	14 662,5	15 104,8	16 653,3	17 261,2
Cols bleus	1 207,8	1 337,8	1 330,1	1 214,1	1 314,2	1 366,7
<b>Total avant affectation</b>	<b>15 168,3</b>	<b>16 869,2</b>	<b>17 780,4</b>	<b>18 480,0</b>	<b>20 467,6</b>	<b>21 353,9</b>
Affectation aux projets PTI	(8 634,9)	(10 053,1)	(10 756,2)	( 11 204,8)	( 9 736,2)	( 9 175,1)
<b>Total net après affectation</b>	<b>6 533,4</b>	<b>6 816,1</b>	<b>7 024,2</b>	<b>7 275,2</b>	<b>10 731,4</b>	<b>12 178,8</b>



# Annexes

## Programme décennal d'immobilisations 2024-2033





## 1. PDI à la charge des contribuables (subventions et autres sources de financement)

**PDI 2024-2033 : 841,1 M \$**

- Au net, un montant de 15,3 M \$ sera à la charge des contribuables, soit 1,8 % du PDI planifié,
- 825,8 M \$ financé par des redevances, soit 98,2% du PDI planifié.

### **Commission des services électriques de Montréal**

#### **PTI 2024-2033 à la charge des contribuables**

(en milliers de dollars)

MODES DE FINANCEMENT	Total 2024-2028			Total 2029-2033			Total 2024-2033		
	Conseil municipal	Conseil agglomération	Total	Conseil municipal	Conseil agglomération	Total	Conseil municipal	Conseil agglomération	Total
<b>Programmation déposée</b>	543 394	-	543 394	297 707	-	297 707	841 101	-	841 101
<b>Source de financement externe</b>									
Redevances et autres revenus CSEM	(528 128)	-	(528 128)	(297 707)	-	(297 707)	(825 835)	-	(825 835)
<b>Montant à la charge des contribuables</b>	15 266	-	15 266	0	-	0	15 266	-	15 266

## 2. Liste des programmes par compétences

### Listes des programmes par compétences :

(en milliers de dollars)

NOM DE L'UNITÉ D'AFFAIRES/ DIRECTION	N°	PROGRAMME	Réalizations antérieures				Budget original	PTI 2024-2033		
			2 019	2 020	2 021	2 022	2 023	Total -2028	Total 2024 -2033	Total 2029 -2033
CSEM	69097	Programme de construction et de modification de conduits souterrains	84 300	96 700	82 200	81 593	122 483	528 128	297 707	825 835
	69903	Enfouissement réseaux câblés 7,8 km - entente 1983/1989	4 600	1 040	1 245	4 320	3 725	2 141	0	2 141
	69900	Conversion - enfouissement des fils	2 000	7 650	3 450	870	2 475	13 125	0	13 125
<b>Total :</b>			<b>91 100</b>	<b>105 390</b>	<b>86 895</b>	<b>86 783</b>	<b>128 683</b>	<b>543 394</b>	<b>297 707</b>	<b>841 101</b>

## 3. Liste des projets & programmes

### Liste des sous-projets (69097)

Programme de construction et de modification de conduits souterrains - Développement  
(69097 - fonds 12 - CSEM - en milliers de dollars)

Description	2024	2025	2026	2027	2028	Total 2024-2028	2 029	2 030	2 031	2 032	2 033	Total 2029-2033	Grand Total
4155 rue Wellington	500	500	0	0	0	1 000	0	0	0	0	0	0	1 000
5316 Chemin Côte-des-Neiges	0	0	900	0	0	900	0	0	0	0	0	0	900
5E Avenue Maurice-Duplessis et 6e Avenue - René Descars	1 000	0	0	0	0	1 000	0	0	0	0	0	0	1 000
Alimentation garage STM - 8150 rue Larrey	0	0	1 000	0	0	1 000	0	0	0	0	0	0	1 000
Autoroute Bonaventure - Pont Victoria/Pont Champlain	0	0	0	500	500	1 000	0	0	0	0	0	0	1 000
Aylmer - Milton/Prince-Arthur	0	0	2 500	0	0	2 500	0	0	0	0	0	0	2 500
Berri Phase 2 - (Berri/De Maisonneuve)	1 000	3 000	0	0	0	4 000	0	0	0	0	0	0	4 000
Boulevard Crémazie Est/boulevard Saint-Laurent	2 000	0	0	0	0	2 000	0	0	0	0	0	0	2 000
Boulevard Pie-IX/Avenue Pierre-De-Coubertin	3 000	7 000	0	0	0	10 000	0	0	0	0	0	0	10 000
Campus Outremont - Secteur Marconi Alexandra	0	0	0	0	0	0	300	0	0	0	0	300	300
Champlain entre Lafontaine et René-Lévesque	0	0	1 000	0	0	1 000	0	0	0	0	0	0	1 000
Chemin Côte-Saint-Paul/Rue Notre-Dame Ouest	2 500	0	0	0	0	2 500	0	0	0	0	0	0	2 500
Christophe-Colomb (Des Carrières)	500	0	0	0	0	500	0	0	0	0	0	0	500
Christophe-Colomb-Jarry/Jean-Talon	500	0	0	0	0	500	0	0	0	0	0	0	500
Complexe Royalmount - Décarie	1 000	1 000	1 500	0	0	3 500	0	0	0	0	0	0	3 500
Contrat gén. intermédiaires Cond. Sout. CSE	8 000	8 000	8 000	8 300	8 400	40 700	8 500	8 600	8 700	8 700	8 700	43 200	83 900
Contrat général - Bases (mineur)	5 000	5 000	5 000	5 000	5 000	25 000	5 000	5 000	5 000	5 000	5 000	25 000	50 000
Contrat général - projets intermédiaires (conduits souterrains CSE)	8 000	8 000	8 000	8 300	8 400	40 700	8 500	8 600	8 700	8 700	8 700	43 200	83 900
Contrat général - projets mineurs Centre Est (conduits souterrains CSE)	6 500	7 000	7 000	7 500	8 000	36 000	8 200	8 200	8 500	8 500	8 500	41 900	77 900
Contrat général - projets mineurs Centre Ouest (conduits souterrains CSE)	6 500	7 000	7 000	7 500	8 000	36 000	8 200	8 200	8 500	8 500	8 500	41 900	77 900
Côte-de-Liesse - St-Clare/Dunkirk	0	3 000	0	0	0	3 000	0	0	0	0	0	0	3 000
Côte-de-Liesse entre Fleming et boul. de l'Acadie	0	6 000	0	0	0	6 000	0	0	0	0	0	0	6 000
Côte-de-Liesse/Canora	0	3 000	0	0	0	3 000	0	0	0	0	0	0	3 000

## Liste des sous-projets (69097) (Suite)

Description	2024	2025	2026	2027	2028	Total 2024-2028	2 029	2 030	2 031	2 032	2 033	Total 2029-2033	Grand Total
Crémazie entre St-Denis et de Lorimier	250	0	0	0	0	250	0	0	0	0	0	0	250
Crémazie entre St-Michel et Iberville	250	0	0	0	0	250	0	0	0	0	0	0	250
Crémazie Est/St-Hubert	0	0	1 000	1 000	0	2 000	0	0	0	0	0	0	2 000
Crémazie Ouest/Acadie	0	3 000	0	0	0	3 000	0	0	0	0	0	0	3 000
De L'Esplanade/Jeanne-Mance/Joseph Tison	0	1 400	1 400	0	0	2 800	0	0	0	0	0	0	2 800
De Longueuil - Saint Paul/Notre-Dame	150	0	0	0	0	150	0	0	0	0	0	0	150
De Salaberry/Marsan/Bretelle A15	2 000	0	0	0	0	2 000	0	0	0	0	0	0	2 000
Des Carrières/Papineau	1 000	0	2 000	0	0	3 000	0	0	0	0	0	0	3 000
Des Pins - Du Parc/Durocher	0	0	2 000	2 000	3 000	7 000	3 000	1 000	1 000	0	0	5 000	12 000
Des Pins entre du Parc et St-Laurent	250	0	0	0	0	250	0	0	0	0	0	0	250
Frontenac entre Ontario et Sherbrooke	500	0	0	0	0	500	0	0	0	0	0	0	500
Fullum	0	0	7 750	7 750	0	15 500	0	0	0	0	0	0	15 500
Galt - De l'Église/De la Verendrye	0	0	900	0	0	900	0	0	0	0	0	0	900
Gouin (Meunier-St-Laurent)	0	0	600	0	0	600	0	0	0	0	0	0	600
Gouin entre le boulevard Martin et Toupin	2 500	0	0	0	0	2 500	0	0	0	0	0	0	2 500
Gouin Ouest - Pitfield/Avenue Martin	0	5 000	5 000	0	0	10 000	0	0	0	0	0	0	10 000
Griffintown - Barré entre Guy et De la Montagne	1 000	4 000	0	0	0	5 000	0	0	0	0	0	0	5 000
Griffintown - Bassin Seigneurs	0	0	6 250	0	0	6 250	0	0	0	0	0	0	6 250
Griffintown (Young entre William et Ottawa)	1 500	0	0	0	0	1 500	0	0	0	0	0	0	1 500
Griffintown Murray	0	3 250	0	0	0	3 250	0	0	0	0	0	0	3 250
Guy - Intersection St-Antoine et St-Jacques	6 000	0	0	0	0	6 000	0	0	0	0	0	0	6 000
Guy (St-Jacques-Ste-Catherine)	0	0	0	1 500	0	1 500	0	0	0	0	0	0	1 500
Henri-Bourassa - Lajeunesse/Marcelin-Wilson	1 500	3 500	0	0	0	5 000	0	0	0	0	0	0	5 000
Henri-Bourassa (Pitfield - Félix-Leclerc)	2 500	0	0	0	0	2 500	0	0	0	0	0	0	2 500
Henri-Bourassa Est (Montréal-Nord)	1 000	0	0	0	0	1 000	0	0	0	0	0	0	1 000
Hippodrome - Blue Bonnets	0	0	0	2 000	2 000	4 000	2 000	2 000	2 000	0	0	6 000	10 000

## Liste des sous-projets (69097) (Suite)

Description	2024	2025	2026	2027	2028	Total 2024-2028	2 029	2 030	2 031	2 032	2 033	Total 2029-2033	Grand Total
Jean-Talon Est	0	0	3 750	0	0	3 750	0	0	0	0	0	0	3 750
LaSalle-Phase 1 (Verdun)	0	0	4 000	0	0	4 000	0	0	0	0	0	0	4 000
LaSalle-Phase 2 (Verdun)	0	0	5 000	0	0	5 000	0	0	0	0	0	0	5 000
Ligne Bleue-Bélanger de St-Michel à Viau (alim. Station St-Michel)	0	500	0	0	0	500	0	0	0	0	0	0	500
Ligne Bleue-CANO-Boulevard Décarie de Snowdon à Queen-Mary (alim. CANO)	0	1 000	0	0	0	1 000	0	0	0	0	0	0	1 000
Louvain Est - St-Hubert/Christophe-Colomb	0	2 500	0	0	0	2 500	0	0	0	0	0	0	2 500
Marcel-Lautin - St-Exupéry/Poirier Latin - Grenet/Marcel-Laurin	1 500	0	0	0	0	1 500	0	0	0	0	0	0	1 500
Masson - 2e Avenue/17e Avenue	0	1 500	2 500	0	0	4 000	0	0	0	0	0	0	4 000
Mayor entre Aylmer et de Bleury	1 500	0	0	0	0	1 500	0	0	0	0	0	0	1 500
McGill (Forêt urbaine) - Lot 1 et 2	0	0	0	1 000	2 000	3 000	2 000	2 000	0	0	0	4 000	7 000
MIL-Saint-Zotique Ouest	2 000	0	0	300	0	2 300	0	0	0	0	0	0	2 300
Notre-Dame (Lachine)	0	0	7 500	0	0	7 500	0	0	0	0	0	0	7 500
Notre-Dame Est (RDP-PAT)	5 000	0	0	0	0	5 000	0	0	0	0	0	0	5 000
Peel Lot C1 - Ste-Catherine à René-Lévesque	1 000	0	0	0	0	1 000	0	0	0	0	0	0	1 000
Peel Lot C2 - Maisonneuve à Ste-Catherine	0	1 000	0	0	0	1 000	0	0	0	0	0	0	1 000
Peel Lot C3 - Sherbrooke à Maisonneuve	0	1 000	0	0	0	1 000	0	0	0	0	0	0	1 000
Peel Lot H - De la Gauchetière (Peel 3 de la Cathédrale)	0	0	2 000	0	0	2 000	0	0	0	0	0	0	2 000
Piste cyclable Maisonneuve phase 3	0	0	0	1 500	0	1 500	0	0	0	0	0	0	1 500
Pont Jacques-Bizard	1 500	0	0	0	0	1 500	0	0	0	0	0	0	1 500
Poste HQ: Des Irlandais	5 000	0	0	0	0	5 000	0	0	0	0	0	0	5 000
Poste Rockfield (2028-2035)	0	0	0	0	0	0	0	0	2 500	2 500	0	5 000	5 000
Poste Stinson (HQ)	2 500	2 500	0	0	0	5 000	0	0	0	0	0	0	5 000
Poste STM-Lionel Groulx	0	0	0	5 000	5 000	10 000	0	0	0	0	0	0	10 000
Programme de maintien du réseau CSEM existant (PMER)	0	0	0	0	0	0	0	0	0	5 000	5 000	10 000	10 000
Projet Dickson - 5200 rue Marseille	0	2 500	0	0	0	2 500	0	0	0	0	0	0	2 500
Projets divers (HQ)	3 000	0	0	3 000	3 000	9 000	5 500	5 500	5 500	5 500	5 500	27 500	36 500
Projets STM divers	0	0	0	3 000	3 000	6 000	3 000	3 000	3 000	3 000	3 000	15 000	21 000
Raccordement réseau télécom pour Centre de données	0	0	0	0	1 000	1 000	3 000	2 500	0	0	0	5 500	6 500

## Liste des sous-projets (69097) (Suite)

Description	2024	2025	2026	2027	2028	Total 2024-2028	2 029	2 030	2 031	2 032	2 033	Total 2029-2033	Grand Total
Reconstruction Bretelle A40-Ouest - Échangeur Décarie	800	0	0	0	0	800	0	0	0	0	0	0	800
REM Est	0	0	0	0	5 000	5 000	5 000	5 000	5 000	0	0	15 000	20 000
Remembrance/Camilien-Houde	0	1 000	1 000	0	0	2 000	0	0	0	0	0	0	2 000
René-Lévesque - St-Denis/Sanguinet	1 000	500	0	0	0	1 500	0	0	0	0	0	0	1 500
Rue De Champlain/Rue Sainte-Catherine Est	0	1 500	0	0	0	1 500	0	0	0	0	0	0	1 500
Rue De La Gauchetière Ouest/Rue Peel	0	1 250	1 250	0	0	2 500	0	0	0	0	0	0	2 500
Rue Lille/Boulevard Gouin Est	800	0	0	0	0	800	0	0	0	0	0	0	800
Rue Meilleur/Rue Sauvé Ouest	600	0	0	0	0	600	0	0	0	0	0	0	600
Rue Peel/rue Sherbrooke Ouest	2 000	4 000	1 000	0	0	7 000	0	0	0	0	0	0	7 000
Rue Saint-Antoine Est/Avenue Hôtel-de-Ville	200	0	0	0	0	200	0	0	0	0	0	0	200
Rue Saint-Antoine Ouest/Rue Couvent	1 500	0	0	0	0	1 500	0	0	0	0	0	0	1 500
Rue Sainte-Catherine Est/Rue Saint-Hubert - Rue Papineau	0	5 000	0	5 000	0	10 000	0	0	0	0	0	0	10 000
Rue Saint-Jacques/Rue Peel	1 500	3 500	0	0	0	5 000	0	0	0	0	0	0	5 000
Rue Saint-Paul/Boulevard Saint-Laurent	0	1 000	0	0	0	1 000	0	0	0	0	0	0	1 000
Rue Sherbrooke Est/Rue Fullum	0	0	0	2 000	0	2 000	0	0	0	0	0	0	2 000
Rue St-Jacques entre les rues St-Pierre et St-François-Xavier	0	1 500	0	1 500	0	3 000	0	0	0	0	0	0	3 000
Secteur de Castelneau	0	7 500	0	0	0	7 500	0	0	0	0	0	0	7 500
Sherbrooke (Papineau-Wurtele)	0	0	0	1 000	0	1 000	0	0	0	0	0	0	1 000
Souigny/Dickson	0	0	5 000	5 000	10 000	20 000	0	0	0	0	0	0	20 000
St-Antoine entre Atwater et Irène	500	0	0	0	0	500	0	0	0	0	0	0	500
Station pompage McTavish - Docteur Penfield/Des Pins Ouest	1 000	1 000	0	0	0	2 000	0	0	0	0	0	0	2 000
St-Denis - René-Lévesque/Viger	0	2 000	2 000	0	0	4 000	0	0	0	0	0	0	4 000
St-Denis entre Cherrier et Roy	0	0	0	1 000	0	1 000	0	0	0	0	0	0	1 000
Ste-Catherine - phase 2-Lot 1A - Mansfield à Peel	500	0	0	0	0	500	0	0	0	0	0	0	500
Ste-Catherine - phase 2-Lot 1B - Peel à Bishop	0	0	0	2 500	0	2 500	0	0	0	0	0	0	2 500
Ste-Catherine - phase 2-Lot 2 - Bishop à Guy	0	0	0	2 500	0	2 500	0	0	0	0	0	0	2 500
Ste-Catherine - phase 2-Lot 3 - Guy à Atwater	0	0	0	0	1 000	1 000	2 000	2 000	2 000	0	0	6 000	7 000
St-Hubert - De Maisonneuve/Sherbrooke	1 500	0	0	0	0	1 500	0	0	0	0	0	0	1 500
St-Hubert (Ontario-Sherbrooke)	0	0	0	1 000	0	1 000	0	0	0	0	0	0	1 000
St-Jacques - Girouard et Helen-Rochester	2 000	2 000	0	0	0	4 000	0	0	0	0	0	0	4 000
St-Jean St-Jacques et Notre-Dame O/St-Jacques St-Pierre et St-François-Xavi	0	0	0	1 500	0	1 500	0	0	0	0	0	0	1 500

## Liste des sous-projets (69097) (Suite)

Description	2024	2025	2026	2027	2028	Total 2024-2028	2 029	2 030	2 031	2 032	2 033	Total 2029-2033	Grand Total
St-Joseph de Bullion et St-Denis/Henri-Julien entre St-Joseph et Laurier	0	0	0	3 000	3 000	6 000	0	0	0	0	0	0	6 000
St-Laurent (Jean-Talon-Jarry)	0	0	0	2 000	2 000	4 000	0	0	0	0	0	0	4 000
St-Laurent/Jean-Talon Est	1 500	0	0	0	0	1 500	0	0	0	0	0	0	1 500
St-Urbain	4 000	0	0	0	0	4 000	0	0	0	0	0	0	4 000
St-Urbain/Prince-Arthur	2 000	3 000	0	0	0	5 000	0	0	0	0	0	0	5 000
Travaux en régie-Conduits souterrains CSEM	350	350	350	350	350	1 750	350	350	350	350	350	1 750	3 500
Traverse du canal Lachine - MOP	0	1 750	1 750	0	0	3 500	0	0	0	0	0	0	3 500
Van Horne entre Chapagneur et Parc	0	1 500	1 500	0	0	3 000	0	0	0	0	0	0	3 000
Viaduc Saint-Urbain et Saint-Laurent (MTQ)	500	0	0	0	0	500	0	0	0	0	0	0	500
William de la rue Guy à la rue de La montagne et rue St-Thomas à Ottawa	5 650	0	0	0	0	5 650	0	0	0	0	0	0	5 650
<b>Total - Développement</b>	<b>117 300</b>	<b>129 500</b>	<b>107 400</b>	<b>93 500</b>	<b>78 650</b>	<b>526 350</b>	<b>64 550</b>	<b>61 950</b>	<b>60 750</b>	<b>55 750</b>	<b>53 250</b>	<b>296 250</b>	<b>822 600</b>

### Programme de construction et de modification de conduits souterrains - Protection (69097 - fonds 12 - CSEM - en milliers de dollars)

Description	2024	2025	2026	2027	2028	Total 2024-2028	2 029	2 030	2 031	2 032	2 033	Total 2029-2033	Grand Total
Bornes MCM (pièces)	50	50	50	50	50	250	50	50	50	50	50	250	500
Équipement d'arpentage	0	30	0	0	0	30	35	0	0	0	40	75	105
Panniers anti-serongues	100	100	100	100	100	500	100	100	100	100	100	500	1 000
Pavage Hogan	250	0	0	0	0	250	0	0	0	0	0	0	250
Équipement Informatique	160	133	142	46	267	748	71	142	151	216	52	632	1 380
<b>Total - Protection</b>	<b>560</b>	<b>313</b>	<b>292</b>	<b>196</b>	<b>417</b>	<b>1 778</b>	<b>256</b>	<b>292</b>	<b>301</b>	<b>366</b>	<b>242</b>	<b>1 457</b>	<b>3 235</b>
<b>TOTAL</b>	<b>117 860</b>	<b>129 813</b>	<b>107 692</b>	<b>93 696</b>	<b>79 067</b>	<b>528 128</b>	<b>64 806</b>	<b>62 242</b>	<b>61 051</b>	<b>56 116</b>	<b>53 492</b>	<b>297 707</b>	<b>825 835</b>

## Liste des sous-projets (69900)

**Projets de conversion 83-89 (excluant 7,8 km)**

**(69900 - fonds 14 - Ville - en milliers de dollars)**

Description	2024	2025	2026	2027	2028	Total 2024-2028	2 029	2 030	2 031	2 032	2 033	Total 2029-2033	Grand Total
Beudry	250	0	0	0	0	250	0	0	0	0	0	0	250
PIQA Saint-Gabriel	0	1 200	0	0	0	1 200	0	0	0	0	0	0	1 200
PIQA Champlain	0	341	0	0	0	341	0	0	0	0	0	0	341
Notre-Dame Est (55e avenue à M-Goretti)	350	0	0	0	0	350	0	0	0	0	0	0	350
<b>Total</b>	<b>600</b>	<b>1 541</b>	<b>0</b>	<b>0</b>	<b>0</b>	<b>2 141</b>	<b>0</b>	<b>0</b>	<b>0</b>	<b>0</b>	<b>0</b>	<b>0</b>	<b>2 141</b>



## Liste des sous-projets (69903)

Enfouissement des réseaux câblés sur 7,8 km - Ajustement de 10 km à l'entente 83-89

(69903 - fonds 14 - Ville - en milliers de dollars)

Description	2024	2025	2026	2027	2028	Total 2024-2028	2 029	2 030	2 031	2 032	2 033	Total 2029-2033	Grand Total
Côte-Saint-Luc	0	700	0	0	0	700	0	0	0	0	0	0	700
Divers projets - Démantèlement des télécoms	630	0	0	0	0	630	0	0	0	0	0	0	630
Gouin Ouest-phase 1 (Ahuntsic-Cartierville)	830	1 800	0	0	0	2 630	0	0	0	0	0	0	2 630
Griffintown (zone 2 - Basin-Séminaire-Square-Gallery-Rieux)	0	270	0	0	0	270	0	0	0	0	0	0	270
Griffintown (zone 4 - St-Thomas-Séminaire-William)	0	470	0	0	0	470	0	0	0	0	0	0	470
Griffintown (zone 5 - Barré-Lusignan-Aqueduc-Versailles)	535	0	0	0	0	535	0	0	0	0	0	0	535
Griffintown (zone1 - Murray-Ottawa-Young)	3 950	0	0	0	0	3 950	0	0	0	0	0	0	3 950
Jarry Est	205	75	0	0	0	280	0	0	0	0	0	0	280
Laurentien-Lachapelle	0	1 800	0	0	0	1 800	0	0	0	0	0	0	1 800
MIL-Secteur Atlantic	260	0	0	0	0	260	0	0	0	0	0	0	260
Saint-Grégoire	500	0	0	0	0	500	0	0	0	0	0	0	500
Saint-Patrick	0	1 100	0	0	0	1 100	0	0	0	0	0	0	1 100
<b>Total</b>	<b>6 910</b>	<b>6 215</b>	<b>0</b>	<b>0</b>	<b>0</b>	<b>13 125</b>	<b>0</b>	<b>0</b>	<b>0</b>	<b>0</b>	<b>0</b>	<b>0</b>	<b>13 125</b>

## 4. Écart entre le PDI 2023-2032 et le PDI 2024-2033 sur 10 ans

Commission des services électriques de Montréal

Écart entre le PDI 2022-2031 et le PDI 2023-2032

(en milliers de dollars)

No.	PROGRAMME / PROJET	PDI 2023-2032 (brut)							PDI 2024-2033 (brut)							Écart Total	Explications		
		2023	2024	2025	2026	2027	Total 2023-2027	Total 2028-2032	Total	2024	2025	2026	2027	2028	Total 2024-2028			Total 2029-2033	Total
69097	Programme de construction et de modification de conduits souterrains	122 483	116 529	127 861	102 723	96 153	565 749	318 789	884 538	117 860	129 813	107 692	93 696	79 067	528 128	297 707	825 835	(58 703)	Ajustement d'estimations PDI 2024-2033 pour 76.4M\$ et ajouts/retraits de projets pour (135.1M\$).
69900	Conversion - Enfouissement des fils	2 475	725	125	0	0	3 325	0	3 325	600	1 541	0	0	0	2 141	0	2 141	(1 184)	Ajustement d'estimations PDI 2024-2033 pour (0.4M\$) et ajouts/retraits de projets pour (0.8M\$).
69903	Enfouissement des réseaux câblés sur 7,8 km - Ajustement de 10 km à l'entente 83-89	3 725	6 785	7 631	0	0	18 141	0	18 141	6 910	6 215	0	0	0	13 125	0	13 125	(5 016)	Ajustement d'estimations PDI 2024-2033 pour 25.0M\$ et ajouts/retraits de projets pour (30.0M\$).
Total		<b>128 683</b>	<b>124 039</b>	<b>135 617</b>	<b>102 723</b>	<b>96 153</b>	<b>587 215</b>	<b>318 789</b>	<b>906 004</b>	<b>125 370</b>	<b>137 569</b>	<b>107 692</b>	<b>93 696</b>	<b>79 067</b>	<b>543 394</b>	<b>297 707</b>	<b>841 101</b>	<b>(64 903)</b>	
Source de financement externe		122 483	116 529	127 861	102 723	96 153	565 749	318 789	884 538	117 860	129 813	107 692	93 696	79 067	528 128	297 707	825 835	(58 703)	
Total des investissements nets		<b>6 200</b>	<b>7 510</b>	<b>7 756</b>	<b>0</b>	<b>0</b>	<b>21 466</b>	<b>0</b>	<b>21 466</b>	<b>7 510</b>	<b>7 756</b>	<b>0</b>	<b>0</b>	<b>0</b>	<b>15 266</b>	<b>0</b>	<b>15 266</b>	<b>(6 200)</b>	

## 5. Impacts sur le budget de fonctionnement

L'impact sur le budget de fonctionnement du «*programme d'enfouissement réseaux câblés 7,8 km et autres projets*» (69903) et du programme de conversion (69900) incluant les déplacements d'arrière-lots est de 3,75 M \$ sur trois ans (2024 -2026).

## 6. Liste des acronymes

- CSEM : Commission des services électriques de Montréal
- CES : Centre d'exploitation des structures
- CNESST : Commission des normes, de l'équité, de la santé et de la sécurité au travail
- HQD : Hydro-Québec Distribution
- HQ : Hydro-Québec
- MTQ : Ministère des Transports du Québec
- SRB : Service rapide par bus
- STM : Société de transport de Montréal
- REM : Réseau express métropolitain
- PIQA : Programme d'intervention dans un quartier ancien

**Pour toute information additionnelle, vous pouvez contacter :**

**Mme Isabelle Poisson**

**Directrice Ressources financières et matérielles**

**COMMISSION DES SERVICES ÉLECTRIQUES DE MONTRÉAL**

***50, Boulevard Crémazie Ouest, bureau 700  
Montréal (Québec) H2P 2T3***

**Téléphone : (514) 858-4476**

URL téléchargement de la présentation