

Montréal 

**Budget 2024**

**Programme décennal d'immobilisations 2024-2033**

Présentation à l'intention des membres de la Commission sur les finances et l'administration

Nathalie Martel

Service des infrastructures du réseau routier

28 novembre 2023



## Plan de la présentation

Organigramme 2024

Faits saillants 2023 et impacts

### Budget de fonctionnement

1. Indicateurs de performance du service
2. Évolution budgétaire 2023
3. Objectifs 2024
4. Budget 2024
  - a. Sommaire des revenus et dépenses par compétences
  - b. Principaux écarts 2024 vs 2023
  - c. Variations de l'effectif par catégories d'emplois

*Période de questions*

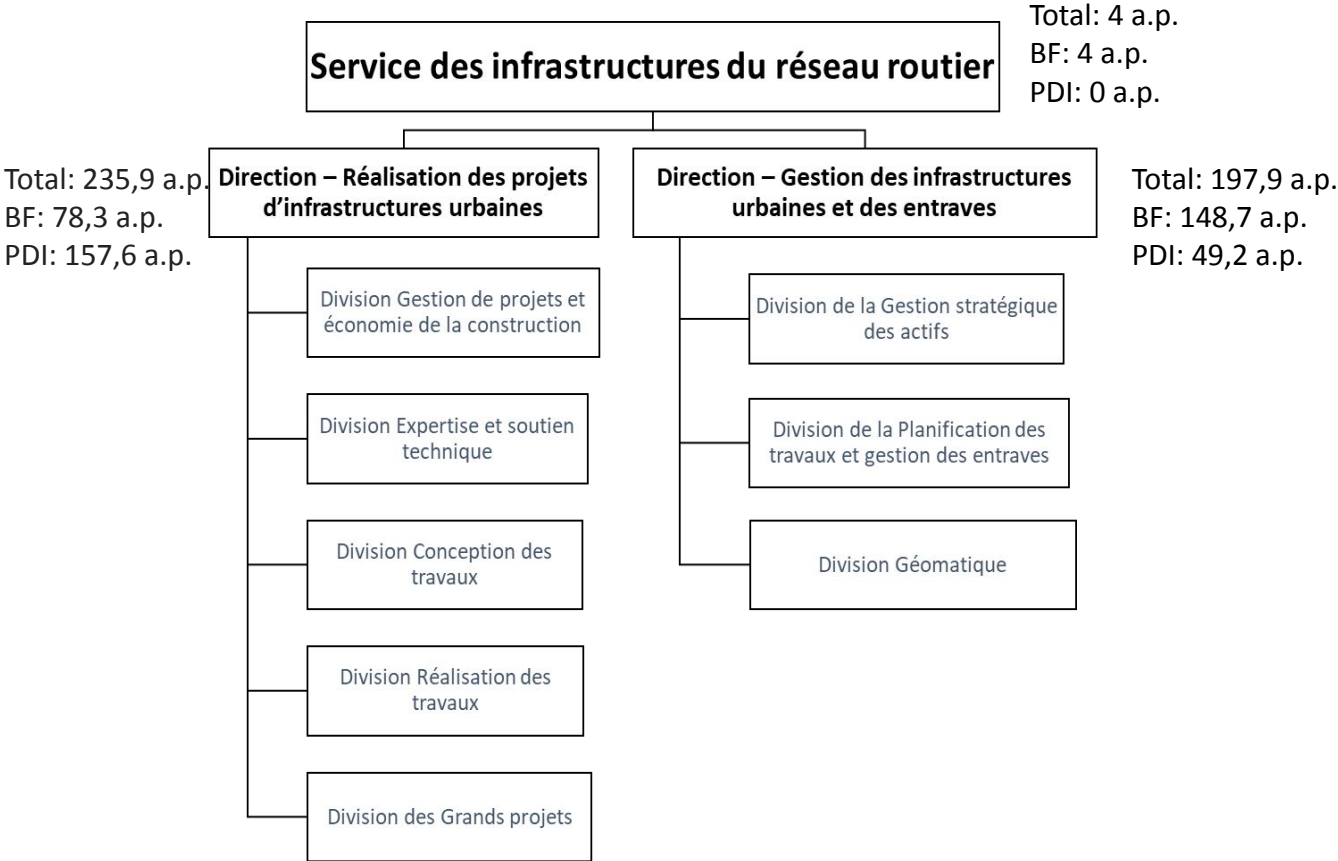
### Programme décennal d'immobilisations 2024-2033

1. Enjeux
2. Réalisations 2023
3. PDI 2024-2033 par catégories d'actifs
4. Priorités du PDI 2024-2033 : programmes
5. Priorités du PDI 2024-2033 : projets

*Période de questions*

# Organigramme 2024

Total: 437,8 a.p.  
 BF: 231,0 a.p.  
 PDI: 206,8 a.p.



## Faits saillants 2023 et impacts

Réalisation d'environ 497 M\$ de travaux, incluant la réalisation des projets suivants:

Gouin ouest - parc du Bois de Saraguay : 14 M\$	Sainte-Catherine Ouest : 10 M\$
Côte-des-Neiges / Remembrance : 14 M\$	Secteur Griffintown : 13,5 M\$
Place des Montréalaises : 27 M\$	Pont Jacques-Bizard : 33 M\$
Poursuite de l'exécution des travaux SRB Pie-IX - (parachèvement Jean-Talon et Lot Notre-Dame): 22 M\$	

Poursuite du déploiement de la plateforme AGIR (Planification et Café-terrasses)

Déploiement des lignes du temps et intégration des arrondissements

Négociation des ententes avec les RTU et entente de collaboration avec la CSEM

Tenue du Sommet sur les chantiers et poursuite du déploiement de la charte montréalaise des chantiers

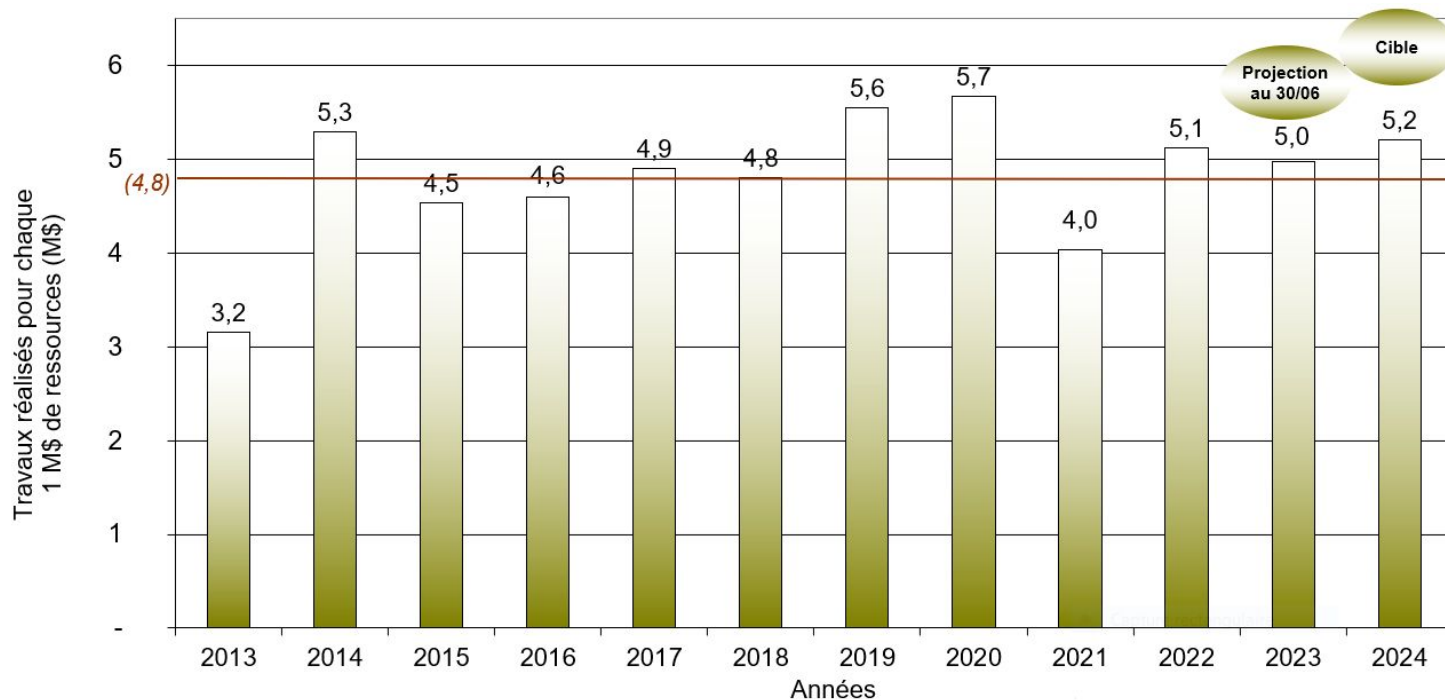
Limitation de la croissance du déficit d'entretien des actifs de chaussée par:

- la reconstruction et la réhabilitation de chaussées artérielles (environ 62 km);
- la reconstruction et la réhabilitation de chaussées locales (environ 18 km);
- la réhabilitation de voies cyclables (32 km);
- la réhabilitation de 8 structures, et
- la modernisation/conversion au DEL de 500 luminaires.

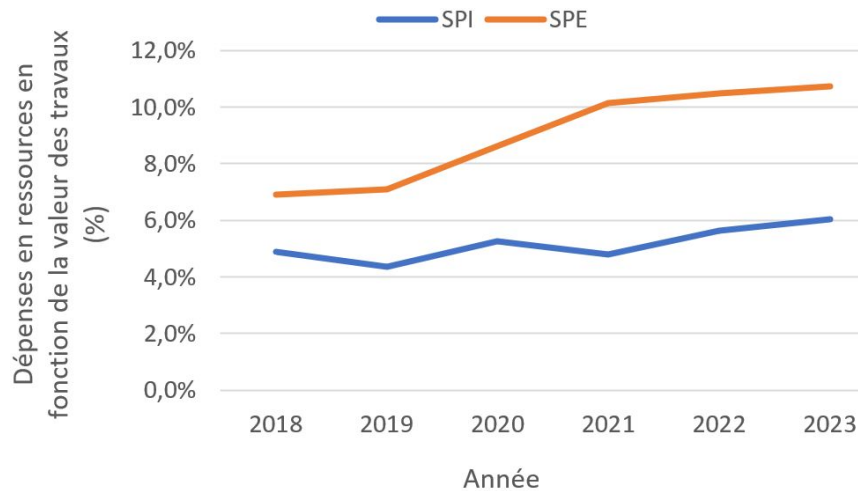
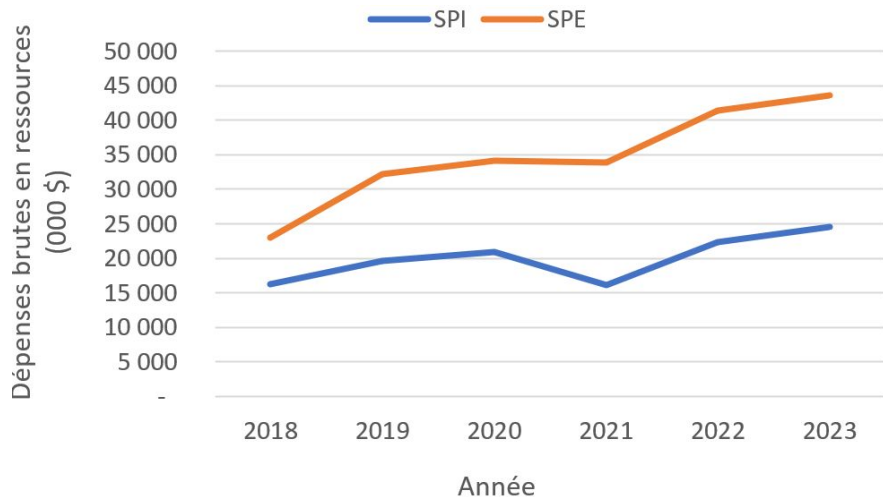
# Budget de fonctionnement 2024

# EFFICIENCE - Millions \$ de travaux réalisés pour 1M\$ de ressources internes et externes

L'efficacité s'améliore depuis 2013 grâce à l'optimisation des ressources internes et externes, malgré une baisse observée en 2021



# Dépenses en services professionnels internes (SPI) vs dépenses en services professionnels externes (SPE)



## Nids-de-Poule - Réseau artériel - Nombre annuel

Année	Nombre de Nids-de-Poule	Coût (M\$)
2017	204 000	4,1
2018	199 000	3,1
2019	175 000	4,2
2020	150 000	3,1
2021	60 300	1,5
2022	85 500	2,8
2023	125 000	3,5
2024	Activité transférée au SCA	



# État de désuétude du réseau routier

Réseau	Année	Longueur (km)	Très bon	Bon	Moyen	Mauvais	Très mauvais
Artériel	2010	840	17.5%	14.4%	30.7%	23.8%	13.4%
	2015	1940	8.7%	12.3%	24.5%	27.8%	26.6%
	2018	1910	28.7%	12.6%	20.2%	16.9%	21.6%
	2020	1910	31.8%	21.9%	21.7%	14.9%	9.8%
Local	2010	3210	17.3%	26.7%	25.5%	20.2%	10.3%
	2015	2130	20.3%	18.4%	24.8%	26.2%	10.3%
	2022	2120	26.5%	19.9%	16.3%	20.0%	17.2%

- |                            |                 |              |
|----------------------------|-----------------|--------------|
|                            | Artériel (2020) | Local (2022) |
| ➤ Très bon, Bon et Moyen : | <b>75,3%</b>    | <b>62,8%</b> |
| ➤ Mauvais et Très mauvais: | <b>24,7%</b>    | <b>37,2%</b> |

# État de désuétude des ponts et ouvrages d'art (selon l'indice de condition générale - ICG)

Catégorie ICG	2016	2017	2018	2019	2020	2021	2022	2023
4	234	370	454	449	430	435	438	
3	49	89	101	106	108	101	99	
2	2	5	7	8	7	10	9	
1	0	0	1	1	1	0	0	
n/d	n/a	n/a	n/a	14	12	12	13	
<b>Total</b>	<b>285</b>	<b>464</b>	<b>563</b>	<b>578</b>	<b>558</b>	<b>558</b>	<b>559</b>	

À venir en 2024

Catégorie ICG	Indice de condition générale (ICG)	Nature de l'intervention
4	75 et plus	Ne nécessitant aucune intervention
3	> 40 et < 75	Nécessitant des réparations
2	>= 30 et >= 40	Nécessitant des travaux majeurs
1	< 30	Nécessitant un remplacement

Cible: Aucun pont ou tunnel dans les catégories 1 et 2

## Évolution budgétaire 2023 – Revenus

(en milliers de dollars)

	Conseil municipal	Conseil d'agglomération	Total
<b>Budget original 2023</b>	2 054,6	-	2 054,6
Impact revenus-dépenses de sources reportables :			
- Protocole ARTM pour le projet intégré du SRB Pie-IX	7 582,1	-	7 582,1
- Subvention : Modélisation des données du bâtiments (BIM)	256,9	157,5	414,4
<b>Budget modifié 2023</b>	<b>9 893,6</b>	<b>157,5</b>	<b>10 051,1</b>
<b>Prévisions 2023</b>	<b>4 311,8</b>	<b>157,5</b>	<b>4 469,3</b>
<b>Surplus (déficit)</b>	<b>(5 581,8)</b>	<b>-</b>	<b>(5 581,8)</b>
<b><u>Explications des principaux écarts</u></b>			
Révision des revenus provenant des compagnies de télécommunications	(951,4)	-	(951,4)
Impact revenus-dépenses de sources reportables :			
- Protocole ARTM pour le projet intégré du SRB Pie-IX	(4 630,4)	-	(4 630,4)
	<b>(5 581,8)</b>	<b>-</b>	<b>(5 581,8)</b>

## Évolution budgétaire 2023 – Dépenses (suite)

(en milliers de dollars)

	Conseil municipal	Conseil d'agglomération	Total
<b>Budget original 2023</b>	<b>38 434,7</b>	<b>1 587,8</b>	<b>40 022,5</b>
Impact revenus-dépenses de sources reportables :			
- Protocole ARTM pour le projet intégré du SRB Pie-IX	7 582,1	-	7 582,1
- Subvention : Modélisation des données du bâtiments (BIM)	256,9	157,5	414,4
Financement de diverses études et analyses : avant projets préliminaires, fonds de voirie	1 209,4	6,7	1 216,1
<b>Budget modifié 2023</b>	<b>47 483,1</b>	<b>1 752,0</b>	<b>49 235,1</b>
<b>Prévisions 2023</b>	<b>42 899,5</b>	<b>1 915,5</b>	<b>44 815,0</b>
<b>Surplus (déficit)</b>	<b>4 583,6</b>	<b>(163,5)</b>	<b>4 420,1</b>
<b>Explications des principaux écarts</b>			
Rémunération :			
Postes vacants, optimisation prévue au budget, écarts de structure	(604,5)	(196,1)	(800,6)
Économie anticipée liée à la caisse de retraite	557,7	32,6	590,3
Impact revenus-dépenses de sources reportables :			
- Protocole ARTM pour le projet intégré du SRB Pie-IX	4 630,4	-	4 630,4
	<b>4 583,6</b>	<b>(163,5)</b>	<b>4 420,1</b>

## Objectifs 2024

- Mettre en place une stratégie bonifiée de maintien des actifs de la rue
- Mettre en oeuvre une programmation de travaux de l'ordre de 532 M\$
- Déployer en mode agile les corridors de mobilité (Henri-Bourassa et Jean-Talon)
- Effectuer le suivi des actions déployées suite au Sommet sur les chantiers:
  - Reddition de compte après 1 an
  - Poursuivre le déploiement des solutions identifiées via le comité de suivi
- Poursuivre l'intégration complète des arrondissements dans la plateforme AGIR
- Poursuivre le développement de AGIR (volets Conception, Inspections et réalisation, OCD-TP)

# Budget 2024

## a) Sommaire des revenus et dépenses par compétences

(en milliers de dollars)

	Revenus						
	Réel comparatif 2019	Réel comparatif 2020	Réel comparatif 2021	Réel comparatif 2022	Prévision comparative 2023	Budget comparatif 2023	Budget 2024
Conseil municipal	4 115,90	1 362,80	2 392,60	1 036,20	4 311,80	2 054,60	1 050,50
Conseil d'agglomération	(1 610,60)	(474,30)	(2 467,70)	62,90	157,50	-	4,90
<b>Total</b>	<b>2 505,30</b>	<b>888,50</b>	<b>(75,10)</b>	<b>1 099,10</b>	<b>4 469,30</b>	<b>2 054,60</b>	<b>1 055,40</b>

(en milliers de dollars)

	Dépenses						
	Réel comparatif 2019	Réel comparatif 2020	Réel comparatif 2021	Réel comparatif 2022	Prévision comparative 2023	Budget comparatif 2023	Budget 2024
Conseil municipal	33 016,20	33 787,00	61 016,00	26 542,80	38 899,50	34 434,70	35 518,30
Conseil d'agglomération	4 032,60	3 739,00	10 853,10	4 464,60	1 915,50	1 587,80	1 757,10
<b>Total</b>	<b>37 048,80</b>	<b>37 526,00</b>	<b>71 869,10</b>	<b>31 007,40</b>	<b>40 815,00</b>	<b>36 022,50</b>	<b>37 275,40</b>

## b) Principaux écarts 2024 vs 2023 – Revenus

(en milliers de dollars)

	Conseil municipal	Conseil d'agglomération	Total
<b>Comparatif 2023</b>	<b>2 054,6</b>	-	<b>2 054,6</b>
Réduction, de 2 M\$ à 975 K\$, des revenus de consentements municipaux	(1 250,0)	-	(1 250,0)
Maintien des actifs - auscultation des actifs de la rue (éclairage, digues, glissières sécurité). Financement TECQ	250,0	-	250,0
Réaménagement de compétences et indexation	(4,1)	4,9	0,8
<b>Variation totale</b>	<b>(1 004,1)</b>	<b>4,9</b>	<b>(999,2)</b>
<b>Budget 2024</b>	<b>1 050,5</b>	<b>4,9</b>	<b>1 055,4</b>

## b) Principaux écarts 2024 vs 2023 – Dépenses (suite)

(en années-personnes et en milliers de dollars)

	A-P.	Conseil municipal	Conseil d'agglomération	Total
<b>Comparatif 2023</b>	<b>226,5</b>	<b>34 434,7</b>	<b>1 587,8</b>	<b>36 022,5</b>
<b>Masse salariale</b>				
- Création / abolition de postes à la Section gestion de projets	(0,5)	-	-	-
- Indexation de la masse salariale et ajustement de régime de retraite		(94,0)	(5,0)	(99,0)
- Transfert des postes PDI à BF en lien avec l'analyse de la structure des postes capitalisables	4,0	457,7	164,7	622,4
- Mobilité et gestion des chantiers - Accroître la planification intégrée des travaux des partenaires et des chantiers privés dans AGIR découlant du Sommet	1,0	154,6	2,0	156,6
<b>Autres familles</b>				
- Maintien des actifs - auscultation des actifs de la rue (éclairage, digues, glissières sécurité). Financement TECQ	-	250,0	-	250,0
- Indexation et réaménagements budgétaires	-	315,3	7,6	322,9
<b>Variation totale</b>	<b>4,5</b>	<b>1 083,6</b>	<b>169,3</b>	<b>1 252,9</b>
<b>Budget 2024</b>	<b>231,0</b>	<b>35 518,3</b>	<b>1 757,1</b>	<b>37 275,4</b>



## c) Variations de l'effectif par catégories d'emplois

	Années-personnes					
	Budget comparatif 2019	Budget comparatif 2020	Budget comparatif 2021	Budget comparatif 2022	Budget comparatif 2023	Budget 2024
<b>Rémunération et cotisations de l'employeur</b>						
Cadres de gestion	20,5	25,5	25,5	28	28,7	29,7
Cadres conseil	-	-	-	-	-	-
<b>Sous-total — Cadres</b>	<b>20,5</b>	<b>25,5</b>	<b>25,5</b>	<b>28</b>	<b>28,7</b>	<b>29,7</b>
Cols blancs	110,5	113,5	108,5	101,5	118,2	116,7
Professionnels	85,7	74,4	77,4	61,4	78,6	83,6
Cols bleus	1	1	1	1	1	1
<b>Total</b>	<b>217,7</b>	<b>214,4</b>	<b>212,4</b>	<b>191,9</b>	<b>226,5</b>	<b>231</b>

# Programme décennal d'immobilisations 2024-2033

# Enjeux

- Mobilité et gestion des entraves (nombre important et stratégies de coordination et de communication)...
- Gestion des chantiers et suites du Sommet
- Capacité d'exécution (contraintes du milieu, marché des entrepreneurs, ressources internes)
- Pénurie de main d'oeuvre
- Marché limité en réhabilitation de conduites
- Augmentation des frais liés au maintien de la circulation
- Plan d'action en lien avec les recommandations du rapport du CARIF (digues et autres mesures de protection)
- Approche proactive en conception des chaussées pour prévenir l'impact des changements climatiques sur l'accélération de l'usure des chaussées
- Auscultation des actifs autres que la chaussée dans un contexte budgétaire limité
- Respect des priorités organisationnelles en lien avec les contraintes de financement des requérants
- Fournisseurs des noeuds intelligents dans le programme de conversion des luminaires au DEL
- Longs délais dans les autorisations environnementales (Traces Québec, MELCCFP, etc.)

# Réalisations 2023 - Indicateurs physiques (à titre de requérant)

	Projeté 2023	Planifié 2024
<b>Volet protection</b>		
■ Réseau artériel réhabilité:	62 km	60 km
■ Réseau local réaménagé:	4 km	4 km
■ Réseau local réhabilité :	14 km	15 km
■ Maintien des voies cyclables:	32 km	40 km
■ Remise à niveau des zones d'arrêt de bus:	311 zones	298 zones
■ Structures routières réhabilitées:	8 structures	12 structures
■ Mobiliers d'éclairage remplacés:	175 unités	175 unités
<b>Volet développement</b>		
■ Luminaires remplacés:	500 unités	3000 unités

# Réalisations 2023 (à titre d'exécutant)

	Projeté 2023	Planifié 2024
<b>Conception, intégration et réalisation d'un portefeuille de projets:</b>	<b>497 M\$*</b>	<b>532 M\$</b>
■ Réhabilitation de conduites d'aqueduc et d'égout:	65 M\$	101 M\$
■ Réhabilitation de chaussées et de trottoirs:	46 M\$	78 M\$
■ Réhabilitation de structures routières:	52 M\$	42 M\$
■ Programme de remplacement de branchements d'eau en plomb:	35 M\$	28 M\$
	(2804 entrées)	(1666 entrées)
■ Projets intégrés:	141 M\$	139 M\$
■ Grands projets:	158 M\$	144 M\$

\* Projections au 30 juin 2023

# PDI 2024-2033 par catégories d'actifs

PDI 2024-2033 :

1 550 M\$ (Brut)

1 237 M\$ (Net)

(en milliers de dollars)

CATÉGORIES D'ACTIFS	Total 2024-2028			Total 2029-2033			Total 2024-2033		
	Protection	Développement	Total	Protection	Développement	Total	Protection	Développement	Total
<b>CONSEIL MUNICIPAL</b>									
Infrastructures routières	752 084,0	-	752 084,0	675 000,0	-	675 000,0	1 427 084,0	-	1 427 084,0
Parcs, espaces verts et terrains de jeux	10 000,0	-	10 000,0	10 000,0	-	10 000,0	20 000,0	-	20 000,0
Machinerie, outillage spécialisé et équipements	-	1 207,0	1 207,0	-	1 532,0	1 532,0	-	2 739,0	2 739,0
<b>Total :</b>	<b>762 084,0</b>	<b>1 207,0</b>	<b>763 291,0</b>	<b>685 000,0</b>	<b>1 532,0</b>	<b>686 532,0</b>	<b>1 447 084,0</b>	<b>2 739,0</b>	<b>1 449 823,0</b>
pourcentage relatif ==>	99,8 %	0,2 %		99,8 %	0,2 %		99,8 %	0,2 %	

CONSEIL AGGLOMÉRATION	Total 2024-2028			Total 2029-2033			Total 2024-2033		
	Protection	Développement	Total	Protection	Développement	Total	Protection	Développement	Total
Parcs, espaces verts et terrains de jeux	50 000,0	-	50 000,0	50 000,0	-	50 000,0	100 000,0	-	100 000,0
<b>Total :</b>	<b>50 000,0</b>	<b>-</b>	<b>50 000,0</b>	<b>50 000,0</b>	<b>-</b>	<b>50 000,0</b>	<b>100 000,0</b>	<b>-</b>	<b>100 000,0</b>
pourcentage relatif ==>	100,0 %	0,0 %		100,0 %	0,0 %		100,0 %	0,0 %	

CATÉGORIES D'ACTIFS GLOBAL	Total 2024-2028			Total 2029-2033			Total 2024-2033		
	Protection	Développement	Total	Protection	Développement	Total	Protection	Développement	Total
Infrastructures routières	752 084,0	-	752 084,0	675 000,0	-	675 000,0	1 427 084,0	-	1 427 084,0
Parcs, espaces verts et terrains de jeux	60 000,0	-	60 000,0	60 000,0	-	60 000,0	120 000,0	-	120 000,0
Machinerie, outillage spécialisé et équipements	-	1 207,0	1 207,0	-	1 532,0	1 532,0	-	2 739,0	2 739,0
<b>Total :</b>	<b>812 084,0</b>	<b>1 207,0</b>	<b>813 291,0</b>	<b>735 000,0</b>	<b>1 532,0</b>	<b>736 532,0</b>	<b>1 547 084,0</b>	<b>2 739,0</b>	<b>1 549 823,0</b>
pourcentage relatif ==>	99,9 %	0,1 %		99,8 %	0,2 %		99,8 %	0,2 %	

## PDI 2024-2033 par catégories d'actifs (suite)

Ces investissements permettront de ralentir l'accroissement du déficit d'entretien des actifs routiers

Des dépenses de 1 547 M\$ (99,8 %) pour la protection des actifs routiers et de 3 M\$ (0,2 %) pour le développement.

# Priorités du PDI 2024-2033

## Programmes PDI 2024-2033

Programme de réfection des structures routière	300 M\$
Programmes de maintien du réseau artériel	574 M\$
Programme de maintien du réseau cyclable	100 M\$
Programme de maintien du réseau local	70 M\$
Programme d'aménagement des rues locales	93 M\$
Programme d'acquisition de mobilier d'éclairage	39 M\$
Digues	20 M\$



## Priorités du PDI 2024-2033 : projets

### Projets PDI 2024-2033

Projet Mise à niveau de l'éclairage des rues (priorité 1)	38 M\$
Projet Acquisition et installation d'équipements spécialisés et mise en place de nouveaux procédés (priorité 2)	3 M\$



# Période de questions



## Annexes

1. Mission
2. Organigramme 2023
3. Objectifs et réalisations 2023
4. Bilan en matière de santé et sécurité au travail

### Annexes - Budget de fonctionnement

1. Budget 2024 : Revenus et dépenses par objets
2. Budget 2024 : Revenus et dépenses par objets – Explication des écarts
3. Budget 2024 : Dépenses par catégories d'emplois

### Annexes - Programme décennal d'immobilisations 2024-2033

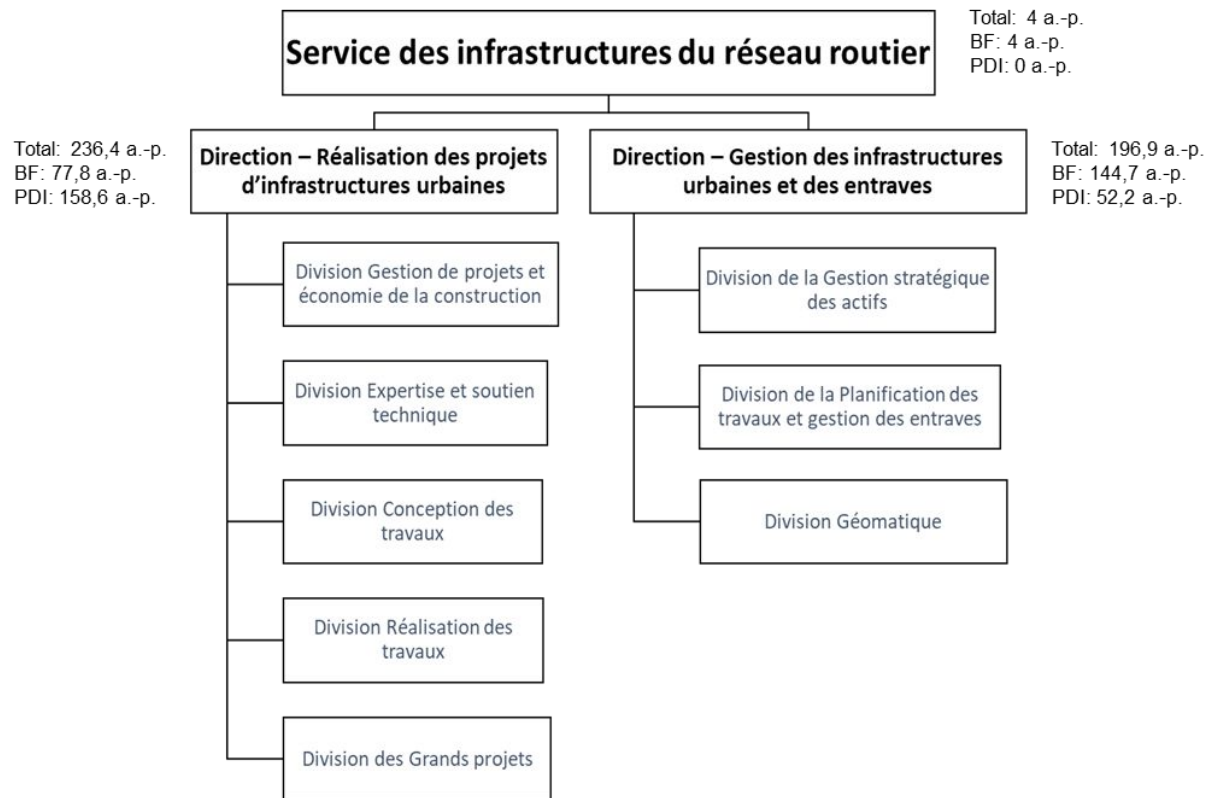
1. PDI 2024-2033 à la charge des contribuables (subventions et autres sources de financement)
2. Liste des programmes par compétences
3. Liste des projets et programmes et leurs provenances de financement externe
4. Écart entre le PDI 2023-2032 et le PDI 2024-2033 sur 10 ans
5. Impacts sur le budget de fonctionnement
6. Impacts sociaux et mesures de mitigation
7. Accessibilité universelle : mesures mises en œuvre
8. Liste des acronymes

## Mission

**Afin de concrétiser le Montréal de demain, le Service des infrastructures du réseau routier (SIRR) protège, aménage et développe les infrastructures urbaines, de façon durable et innovante.**

# Organigramme 2023

Total: 437,3 a.-p.  
BF: 226,5 a.-p.  
PDI: 210,8 a.-p.



## Objectifs et réalisations 2023

- Bonifier la stratégie de maintien des actifs de la rue, notamment par une plus grande contribution au réaménagement et à la réhabilitation des réseaux de rues locales
  - Le SIRR a financé des investissements de 6,8 M\$ en 2023 pour les arrondissements sur du PCPR local
- Poursuivre le développement de AGIR
  - Déploiement du module Planification et intégration des arrondissements dans le processus de planification des projets
- Déployer des projets pilote de la feuille de route BIM (rue)
  - Développement des applications internes dans le nouvel outil Bentley et familiarisation de l'outil (formations employés)
- Préparer, en collaboration avec d'autres services de la Ville, le Sommet sur les chantiers
  - Sommet tenu le 30 mars, 120 participants, une trentaine de solutions proposées, des actions entreprises dès l'été, un comité de suivi a été créé et fera une reddition de compte annuelle

## Objectifs et réalisations 2023 (suite)

- Prendre part à la réalisation des projets d'envergure
  - Ex: Place des Montréalaises, Pont Jacques Bizard, Sainte-Catherine Ouest, Ave des Pins, Gouin-Saraguay, SRB-Pie-IX
- Mettre en oeuvre une programmation de travaux de l'ordre de 613 M\$
  - Dont: 299 M\$ en projets intégrés et grands projets; 65 M\$ en réhabilitation de conduites; 98 M\$ en réhabilitation de chaussée et structures et 35 M\$ en remplacement d'entrées de service
    - ✓ Un taux de réalisation de 81%
- Poursuivre le déploiement de la charte montréalaise des chantiers
  - Démarche d'amélioration de la coordination et la communication des projets non-intégrés (enjeux des coupures d'eau)
  - Vigie des chantiers sous la responsabilité de partenaires externes

## Objectifs et réalisations 2023 (suite)

- Bonifier le processus de gestion pour réduire les impacts des travaux
  - Préparation des lignes du temps et intégration des arrondissements
- Débuter la prise en charge des digues
  - Conception de la digue de la 5e Ave à Pierrefonds-Roxboro et octroi du contrat de construction



## Bilan en matière de santé et sécurité au travail

	Au 30 juin 2023	Au 30 juin 2022
<b>Nombre d'accidents</b>		
<i>Avec perte de temps</i>	1	1
<i>Sans perte de temps</i>	1	3
<b>Taux de fréquence</b>	0.70 (4.63)	0.68 (9.98)
<b>Taux de gravité</b>	120 (203)	21 (580)

(x,xx) Moyenne de la ville



# Annexes

## Budget de fonctionnement

# Budget 2024 – Revenus et dépenses par objets

## Revenus par objets

(en milliers de dollars)

	Réel comparatif 2019	Réel comparatif 2020	Réel comparatif 2021	Réel comparatif 2022	Prévision comparative 2023	Budget comparatif 2023	Budget 2024
Autres services rendus	(1 737,90)	(925,50)	(2 415,00)	28,50	54,60	54,60	55,40
Autres revenus	3 691,20	1 472,60	1 926,70	905,00	4 000,30	2 000,00	750,00
Transferts	552,00	341,40	413,20	165,60	414,40	-	250,00
<b>Total</b>	<b>2 505,30</b>	<b>888,50</b>	<b>(75,10)</b>	<b>1 099,10</b>	<b>4 469,30</b>	<b>2 054,60</b>	<b>1 055,40</b>

## Dépenses par objets

(en milliers de dollars)

	Réel comparatif 2019	Réel comparatif 2020	Réel comparatif 2021	Réel comparatif 2022	Prévision comparative 2023	Budget comparatif 2023	Budget 2024
Rémunération et cotisations de l'employeur	21 735,10	24 522,80	58 936,80	24 687,90	26 993,60	25 963,00	26 649,90
Transport et communication	613,90	446,80	387,30	284,90	506,20	621,30	507,10
Services professionnels	1 192,80	806,70	450,20	1 031,50	2 144,60	1 194,30	1 662,60
Services techniques et autres	2 591,30	588,50	749,90	720,00	3 676,90	1 041,00	1 180,40
Location, entretien et réparation	7 406,00	8 037,50	7 971,40	857,00	6 662,10	6 802,20	6 854,20
Biens non durables	3 316,40	3 224,70	3 148,00	3 253,00	722,40	295,50	295,50
Biens durables	192,20	137,40	150,50	88,10	58,60	72,90	54,40
Contributions à des organismes	31,90	75,00	75,00	85,00	50,60	32,30	71,30
Autres objets	(30,70)	(313,30)	-	-	-	-	-
<b>Total</b>	<b>37 048,90</b>	<b>37 526,10</b>	<b>71 869,10</b>	<b>31 007,40</b>	<b>40 815,00</b>	<b>36 022,50</b>	<b>37 275,40</b>

# Budget 2024 – Revenus et dépenses par objets – explications d'écarts

## REVENUS

### ■ Autres revenus

- Revenus de consentements municipaux moindre dû à une renégociation des ententes (1 250) k\$

### ■ Transferts

- Revenus et dépenses pour la subvention TECQ 250K\$

## DÉPENSES

### ■ Rémunération et cotisations de l'employeur

- Indexation de la masse salariale et ajustement des régimes de retraite (99,3 K\$)
- Transfert de 4 postes PDI à BF 629,4 K\$
- Ajout d'un poste pour AGIR 164 K\$

### ■ Autres familles de dépenses

- Indexation des services professionnels et techniques de 308,8 k\$

## Budget 2024 – Dépenses par catégories d'emplois

	(en milliers de dollars)					
	Budget comparatif 2019	Budget comparatif 2020	Budget comparatif 2021	Budget comparatif 2022	Budget comparatif 2023	Budget 2024
<b>Rémunération et cotisations de l'employeur</b>						
Cadres de gestion	3 661,70	4 447,20	4 647,80	5 212,30	5 409,30	5 514,30
<b>Sous-total — Cadres</b>	<b>3 661,70</b>	<b>4 447,20</b>	<b>4 647,80</b>	<b>5 212,30</b>	<b>5 409,30</b>	<b>5 514,30</b>
Cols blancs	9 384,20	9 931,40	9 659,80	9 100,90	10 964,40	10 945,70
Professionnels	10 458,10	9 571,20	9 979,80	8 108,30	10 899,10	11 470,40
Cols bleus	78,00	79,70	81,70	84,60	87,10	86,70
Gestion des postes vacants	(399,70)	(593,50)	(627,90)	(1 387,50)	(1 396,90)	(1 367,20)
<b>Total</b>	<b>23 182,30</b>	<b>23 436,00</b>	<b>23 741,20</b>	<b>21 118,60</b>	<b>25 963,00</b>	<b>26 649,90</b>



# Annexes

## Programme décennal d'immobilisations 2024-2033

## PDI à la charge des contribuables (subventions et autres sources de financement)

### PDI 2024-2033 : 1 550 M\$

- Au net, un montant de 1 237 M\$ sera à la charge des contribuables, soit 80 % du PDI planifié
- 313 M\$ financé par des subventions, soit 20 % du financement total
- 1 137 M\$ (92 %) des investissements prévus par le Service relèvent du conseil municipal
- 100 M\$ (8 %) relèvent du conseil d'agglomération

(en milliers de dollars)

MODES DE FINANCEMENT	Total 2024-2028			Total 2029-2033			Total 2024-2033		
	Conseil municipal	Conseil agglomération	Total	Conseil municipal	Conseil agglomération	Total	Conseil municipal	Conseil agglomération	Total
Programmation déposée	763 291,0	50 000,0	813 291,0	686 532,0	50 000,0	736 532,0	1 449 823,0	100 000,0	1 549 823,0
<b>Source de financement externe</b>									
Transferts (subventions)	(156 250,0)	-	(156 250,0)	(156 250,0)	-	(156 250,0)	(312 500,0)	-	(312 500,0)
	(156 250,0)	-	(156 250,0)	(156 250,0)	-	(156 250,0)	(312 500,0)	-	(312 500,0)
<b>Montant à la charge des contribuables</b>	607 041,0	50 000,0	657 041,0	530 282,0	50 000,0	580 282,0	1 137 323,0	100 000,0	1 237 323,0

# Liste des programmes par compétences

(en milliers de dollars)

NOM DE L'UNITÉ D'AFFAIRES/ DIRECTION	N°	PROGRAMME	Compétence	Réalizations antérieures				Budget original	PDI 2024-2033		
				2019	2020	2021	2022	2023	Total 2024-2028	Total 2029-2033	Total 2024-2033
Infrastructures Du Reseau Routier	45009	Vélo - Programme de maintien du réseau cyclable	A	-	1 272,0	1 868,0	2 835,0	10 000,0	50 000,0	50 000,0	100 000,0
	46000	Programme de réfection des structures routières	M	27 720,0	20 256,0	37 819,0	38 129,0	45 400,0	150 000,0	150 000,0	300 000,0
	46000	Programme de réfection des structures routières	A	-	(0,0)	-	-	-	-	-	-
	46006	Programme de réfection des structures routières, en collaborati	M	851,0	3 977,0	41,0	-	-	-	-	-
	55845	Programme de réfection routière - Artériel	M	79 067,0	40 299,0	12 432,0	2 031,0	-	-	-	-
	55855	Programme de réfection du réseau routier local	M	68 314,0	11 611,0	1 615,0	1 042,0	-	-	-	-
	55856	Programme complémentaire de planage-revêtement - Artériel	M	37 613,0	25 494,0	22 726,0	20 436,0	40 000,0	329 743,0	345 000,0	674 743,0
	55857	Programme complémentaire de planage-revêtement - Local	M	41 130,0	3 891,0	(89,0)	(485,0)	10 000,0	70 000,0	-	70 000,0
	55859	Programme de maintien des infrastructures routières	M	2 508,0	399,0	8,0	4 917,0	4 500,0	55 000,0	60 000,0	115 000,0
	55860	Programme de réfection des rues collectrices locales	M	2,0	-	1,0	(53,0)	-	-	-	-
	55861	Programme de réhabilitation de chaussées par planage-revêtement	M	16 423,0	10 829,0	6 365,0	6 693,0	6 500,0	46 600,0	50 000,0	96 600,0
	55862	Programme de Réhabilitation de Chaussées par Planage-Revêtement	M	3 016,0	423,0	4,0	7,0	-	-	-	-
	55863	Programme d'aménagement des rues - Local	M	4 845,0	237,0	3 659,0	13 248,0	6 500,0	43 000,0	50 000,0	93 000,0
	58002	Programme d'acquisition de mobilier d'éclairage	M	6 013,0	4 973,0	1 183,0	4 557,0	2 500,0	19 484,0	20 000,0	39 484,0
66000	Digues	M	-	-	-	-	-	10 000,0	10 000,0	20 000,0	
<b>Total :</b>				<b>287 502,0</b>	<b>123 661,0</b>	<b>87 632,0</b>	<b>93 357,0</b>	<b>125 400,0</b>	<b>773 827,0</b>	<b>735 000,0</b>	<b>1 508 827,0</b>



## Liste des projets par compétences (suite)

(en milliers de dollars)

NOM DE L'UNITÉ D'AFFAIRES/ DIRECTION	N°	PROJET	Compétence	Coûts fiches (Net)	PDI 2024-2033 (brut)			Source externe de financement	Projet net
				2024	Total 2024-2028	Total 2029-2033	Total 2024-2033	Total 2024-2033	Total 2024-2033
Infrastructures Du Reseau Routier	59028	Mise à niveau de l'éclairage des rues	M	78 278,0	38 257,0	-	38 257,0	-	38 257,0
	75056	Acquisition et installation d'équipements spécialisés et mise en place de nouveaux procédés	M	452,0	1 207,0	1 532,0	2 739,0	-	2 739,0
<b>Total :</b>				<b>78 730,0</b>	<b>39 464,0</b>	<b>1 532,0</b>	<b>40 996,0</b>	<b>-</b>	<b>40 996,0</b>

# Liste des projets et programmes et leurs provenances de financement externe

(en milliers de dollars)

NOM DE L'UNITÉ D'AFFAIRES/ DIRECTION	No	PROJET	PDI 2024-2033 (brut)	Source externe de financement no 1	Intitulé source externe no 1	Source externe de financement no 2	Intitulé source externe no 2	PDI 2024-2033 (net)
Infrastructures Du Reseau Routier	45009	Vélo - Programme de maintien du réseau cyclable	100 000,0	312 500,0	TECQ			100 000,0
	46000	Programme de réfection des structures routières	300 000,0					300 000,0
	55856	Programme complémentaire de planage-revêtement - Artériel	674 743,0					362 243,0
	55857	Programme complémentaire de planage-revêtement - Local	70 000,0					70 000,0
	55859	Programme de maintien des infrastructures routières	115 000,0					115 000,0
	55861	Programme de réhabilitation de chaussées par planage-revêtement	96 600,0					96 600,0
	55863	Programme d'aménagement des rues - Local	93 000,0					93 000,0
	58002	Programme d'acquisition de mobilier d'éclairage	39 484,0					39 484,0
	66000	Digues	20 000,0					20 000,0
	59028	Mise à niveau de l'éclairage des rues	38 257,0					38 257,0
75056	Acquisition et installation d'équipements spécialisés et mise en place de nouveaux procédés	2 739,0	2 739,0					
<b>Total :</b>			<b>1 549 823,0</b>	<b>312 500,0</b>		<b>-</b>		<b>1 237 323,0</b>

# Écart entre le PDI 2023-2032 et le PDI 2024-2033 sur 10 ans

(en milliers de dollars)

N°	PROGRAMME / PROJET	PDI 2023-2032 (brut)			PDI 2024-2033 (brut)			Écart total	Explications
		Total 2023-2027	Total 2028-2032	Total	Total 2024-2028	Total 2029-2033	Total		
45009	Vélo - Programme de maintien du réseau cyclable	50 000,0	50 000,0	100 000,0	50 000,0	50 000,0	100 000,0	-	
46000	Programme de réfection des structures routières	165 400,0	150 000,0	315 400,0	150 000,0	150 000,0	300 000,0	(15 400,0)	Ajustement au PDI 2023-2032 pour respecter les engagements contractuels en 2023.
55856	Programme complémentaire de planage-revêtement - Artériel	336 000,0	370 000,0	706 000,0	329 743,0	346 000,0	674 743,0	(31 257,0)	Ajustement en fonction de la capacité d'exécution.
55857	Programme complémentaire de planage-revêtement - Local	80 000,0	-	80 000,0	70 000,0	-	70 000,0	(10 000,0)	Ajustement afin d'intégrer les variation du programme de DEL et des digues. Montant accordé lors du PDI 2023-2032 par la direction générale pour aider à la réhabilitation du réseau routier local (4 dernières années d'un programme de 5 ans).
55859	Programme de maintien des infrastructures routières	30 500,0	35 000,0	65 500,0	55 000,0	60 000,0	115 000,0	49 500,0	Rattrapage dans les réparations mineures de trottoirs préalablement aux travaux de PCPR Artériel.
55861	Programme de réhabilitation de chaussées par planage-revêtement - Artériel	44 600,0	50 000,0	94 600,0	46 600,0	50 000,0	96 600,0	2 000,0	Retour à la programmation annuelle initiale.
55863	Programme d'aménagement des rues - Local	43 700,0	50 000,0	93 700,0	43 000,0	50 000,0	93 000,0	(700,0)	Ajustement en 2023 pour intégrer divers éléments à la base PDI.
58002	Programme d'acquisition de mobilier d'éclairage	17 984,0	20 000,0	37 984,0	19 484,0	20 000,0	39 484,0	1 500,0	Écart non significatif.
59028	Mise à niveau de l'éclairage des rues	27 000,0	-	27 000,0	38 257,0	-	38 257,0	11 257,0	Retour à la programmation annuelle initiale.
66000	Digues	6 000,0	10 000,0	16 000,0	10 000,0	10 000,0	20 000,0	4 000,0	Ajustement en 2023 pour intégrer divers éléments à la base PDI.
75056	Acquisition et installation d'équipements spécialisés et mise en place de nouveaux procédés	1 218,0	1 571,0	2 789,0	1 207,0	1 532,0	2 739,0	(50,0)	Mandat d'exécution révisé pour tenir compte des éléments non considérés dans le contrat initial mais requis pour assurer la sécurité des usagers.
									Ajustement des investissements pour tenir compte des calendriers de réalisation des projets.
									Écart non significatif
	<b>Total</b>	<b>802 402,0</b>	<b>736 571,0</b>	<b>1 538 973,0</b>	<b>813 291,0</b>	<b>736 532,0</b>	<b>1 549 823,0</b>	<b>10 850,0</b>	
	Source de financement externe	167 400,0	156 250,0	323 650,0	156 250,0	156 250,0	312 500,0	(11 150,0)	
	Total des investissements nets	635 002,0	580 321,0	1 215 323,0	657 041,0	580 282,0	1 237 323,0	22 000,0	

## Impacts sur le budget de fonctionnement

45009 - Vélo : Programme de maintien du réseau cyclable	150 k\$/an
46000 - Programme de réfection des structures routières (études et inspections)	700 k\$/an
55856 - Programme complémentaire de planage-revêtement - Artériel	250 k\$/an
58002 - Programme d'acquisition de mobilier d'éclairage	250 k\$/an
66000 - Dignes (poste, inventaire, auscultations, études)	250 k\$/an

# Impacts sociaux et mesures de mitigation

## Impacts sociaux :

- Sécurité des déplacements
- Entraves à la mobilité
- Nuisances associés aux travaux

## Mesures de mitigation :

### Charte montréalaise des chantiers

- Levier 1 : Accessibilité, sécurité et mobilité (accessibilité universelle aux abords de chantiers)
- Levier 2 : Gestion des impacts et mesures d'atténuation (bruit, poussière, sécurisation, propreté)
- Levier 3 : Communication claire et accessible (bonification des avis et communications numériques)
- Levier 4 : Environnement (entreposage temporaire et réutilisation des sols)

### Sommet sur les chantiers

- Poursuite du déploiement des solutions identifiées via le comité de suivi

# Impacts sociaux et mesures de mitigation

## Mesures de mitigation (suite) :

### Meilleure prise en compte de la mobilité lors de la planification et coordination des chantiers

- Calcul des indices de mobilité en lien avec les projets intégrés et les projets non intégrés
- Identification des axes prioritaires (axes sous surveillance et axes névralgiques)
- Identification des secteurs névralgiques et sensibles (regroupement de chantiers Ville et partenaires externes)
- Participation active à l'ensemble des sous-comités de Mobilité Montréal

### Visites de chantiers pour “non initiés” et visites V.I.P.

- Visites de chantiers pour les employés de la Ville et pour les citoyens
- Activités de sensibilisation avec des journalistes (visite de chantiers, explications des normes de signalisation, démonstration de AGIR, etc.)

# Impacts sociaux et mesures de mitigation

## Mesures de mitigation (suite) :

**Gestion des projets à impacts élevés sur le milieu** (présence de restaurants et/ou commerces et/ou institutions et/ou écoles et/ou industries majeures, artère de mobilité importante, projet très attendu, dans un secteur à concentration importante de chantiers)

- Collaboration accrue avec les services internes, particulièrement le Service du développement économique et le Service de l'expérience citoyenne et des communications
- Utilisation d'une clause de boni et/ou d'expérience
- Habillage de chantier
- Contrôle accru de la poussière
- Rencontres avec commerces, institutions, écoles et industries
- Séances d'information publique
- Comités de bon voisinage
- Agentes ou agents de liaison

## Accessibilité universelle : mesures mises en œuvre

### Ajout de nombreuses clauses dans les contrats :

- Corridor piétons accessibles universellement;
- Aménagement de rampes de trottoir temporaires accessibles universellement;
- Accessibilité en tout temps aux boutons poussoirs pour feux piétons;
- Utilisation de passerelles temporaires avec garde-corps;
- Maintien des entrées piétonnes au même niveau que l'accès remplacé;
- Habillage des chantiers pour faciliter le cheminement des usagers



## Liste des acronymes

- AGIR: Assistant à la gestion des interventions dans la rue
- BIM: Building information modeling (modélisation des données du bâtiment) - BIM de la rue
- CARIF: Comité pour l'atténuation du risque d'inondation fluviale
- MELCCFP: Ministère de l'Environnement, de la Lutte contre les changements climatiques, de la Faune et des Parcs
- OCD-TP: Occupation courte durée par les Travaux publics
- PCPR: Programme complémentaire de planage-revêtement
- RESEP: Remplacement des entrées de service en plomb
- RTU: Réseau technique urbain
- SIRR: Service des infrastructures du réseau routier
- SPE: Services professionnels externes
- SPI: Services professionnels internes
- TECQ: Taxes sur l'essence et de la contribution du Québec

Montréal 