

Montréal 

Budget 2024

Programme décennal d'immobilisations 2024-2033

Présentation à l'intention des membres de la Commission sur les finances et l'administration

Présentateur : Dave St-Pierre

Service du matériel roulant et des ateliers

28 novembre 2023



Plan de la présentation

Organigramme 2024

Faits saillants 2023 et impacts

Budget de fonctionnement

1. Indicateurs de performance du service
2. Évolution budgétaire 2023
3. Objectifs 2024
4. Budget 2024
 - a. Sommaire des revenus et dépenses par compétences
 - b. Principaux écarts 2024 vs 2023
 - c. Variations de l'effectif par catégories d'emplois

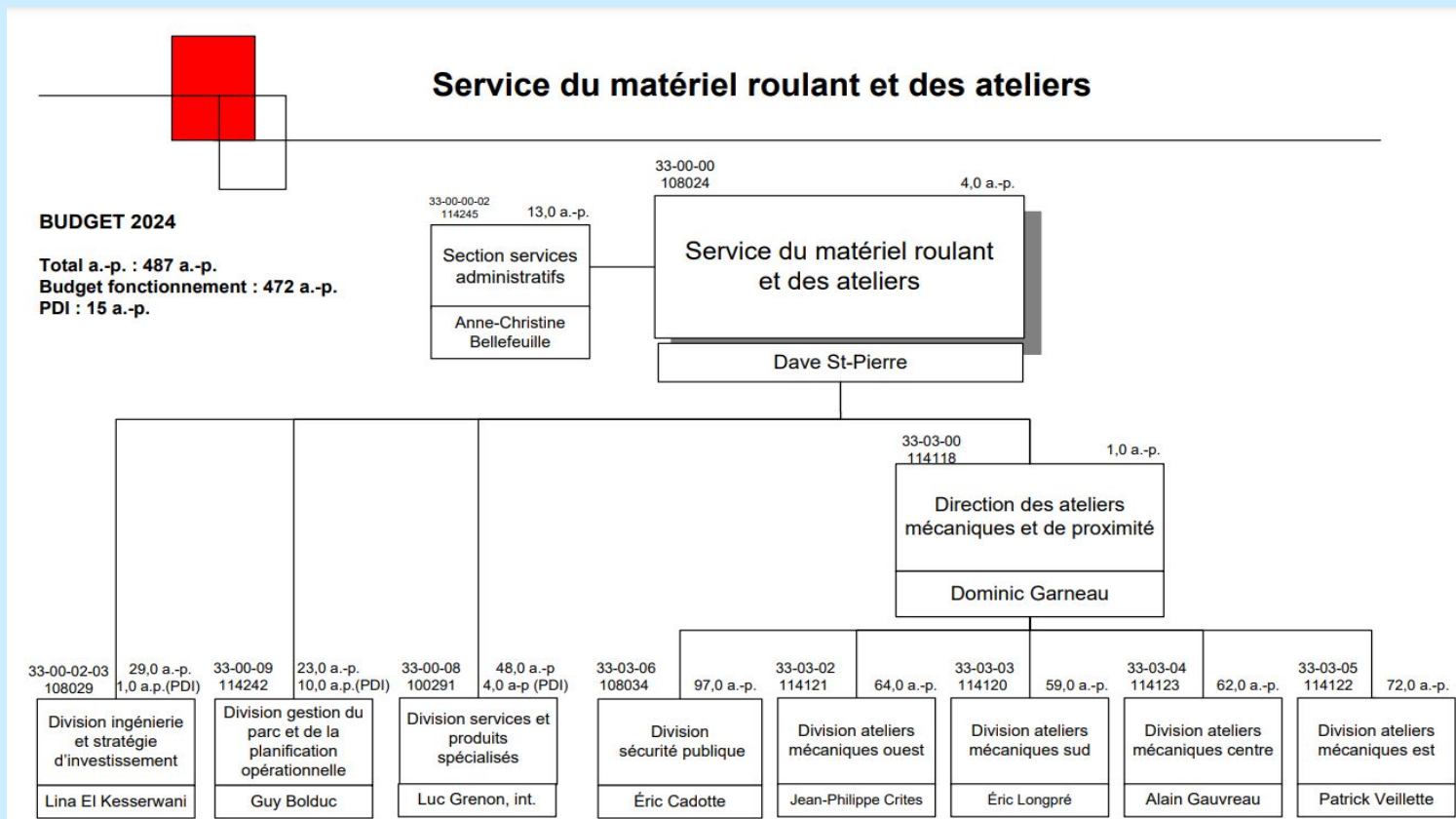
Période de questions

Programme décennal d'immobilisations 2024-2033

1. Enjeux
2. Réalisations 2023
3. PDI 2024-2033 par catégories d'actifs
4. Priorités du PDI 2024-2033 : programmes

Période de questions

Organigramme 2024



Faits saillants 2023 et impacts

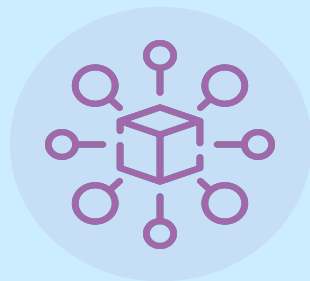
- **Déploiement du Plan de transformation 2023-2027 du SMRA**
 - **Direction des ateliers mécaniques et de proximité**
 - Poursuite du programme de formation mécanique (nouvelles formations)
 - Mise en place d'un programme d'accueil pour les nouveaux mécaniciens
 - Préparation des équipements d'hiver
 - **Division ingénierie et stratégie d'investissement**
 - Gestion de la demande pour un meilleur service à la clientèle (formulaire)
 - Revue et harmonisation des devis
 - Réception de plus de 340 véhicules/appareils confirmés en 2023 (janv./août); anticipé 424 au 31 décembre 2023
 - Prévission de décaissement de 114 % du budget d'acquisition des véhicules pour VDM et 109% pour sécurité publique
 - **Division gestion du parc et de la planification opérationnelle**
 - Réalisation deux exercices de rééquilibrage des véhicules entre les arrondissements
 - Développement d'un outil pour la publication des données pour les indicateurs clients
 - Amélioration de gestion des contrats de location
 - **Division services et produits spécialisés**
 - Participation dans la conception du mobilier MADA (mobilier destiné aux aînés)
 - Conception et diffusion d'un catalogue de mobilier urbain 2024-2027

Budget de fonctionnement 2024

1. Indicateurs de performance du service



Indicateur du décaissement en valeur absolue, valeur réelle et valeur estimée



Taux de couverture des besoins opérationnels



Évolution du parc (taille du parc selon les années)



Avancement du plan de transformation

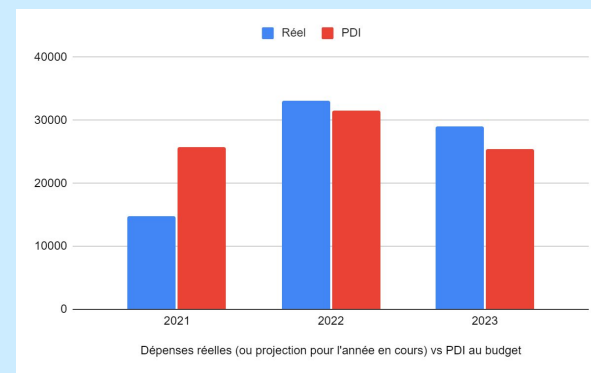
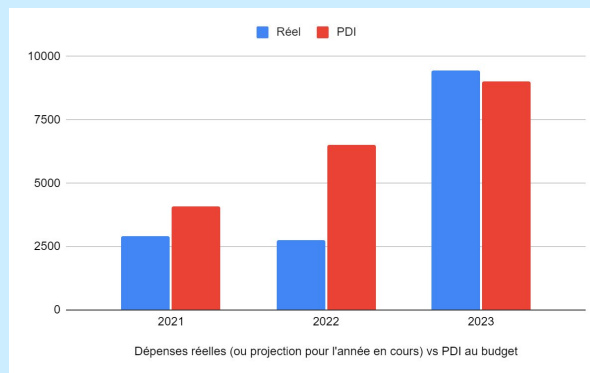
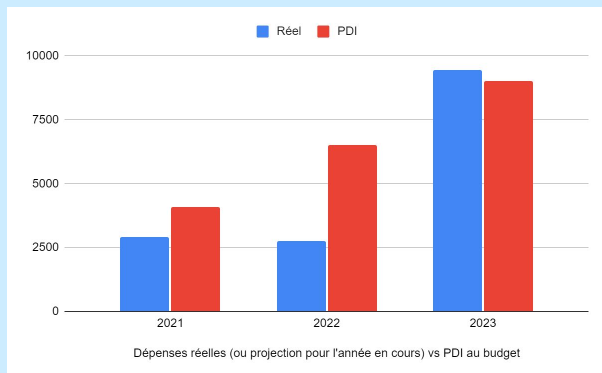
Décaissement par programme du PDI

* \$ en milliers

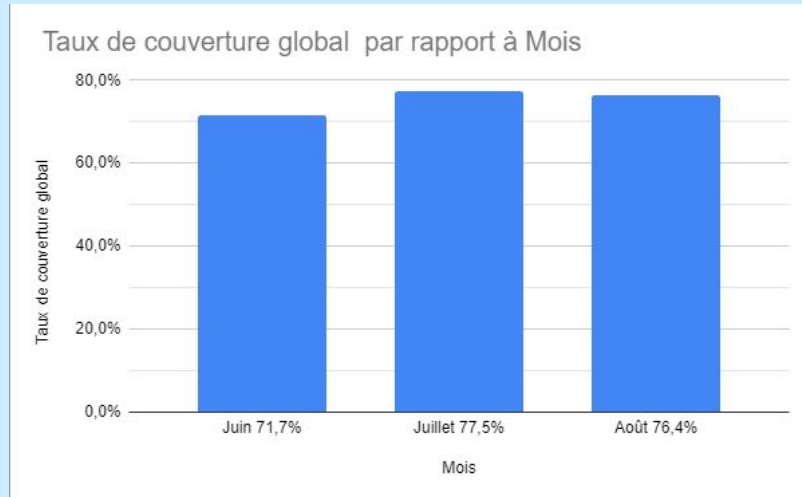
Décaissement SIM (71080)* 2023		
Année précédente (réel)	Prévision (année en cours)	PDI au budget (année en cours)
14 826	8 000	7 000

Décaissement SPVM (71076)* 2023		
Année précédente (réel)	Prévision (année en cours)	PDI au budget (année en cours)
2 744	9 450	9 000

Décaissement Ville de Montréal (68102)* 2023		
Année précédente (réel)	Prévision (année en cours)	PDI au budget (année en cours)
33 116	29 061	25 461

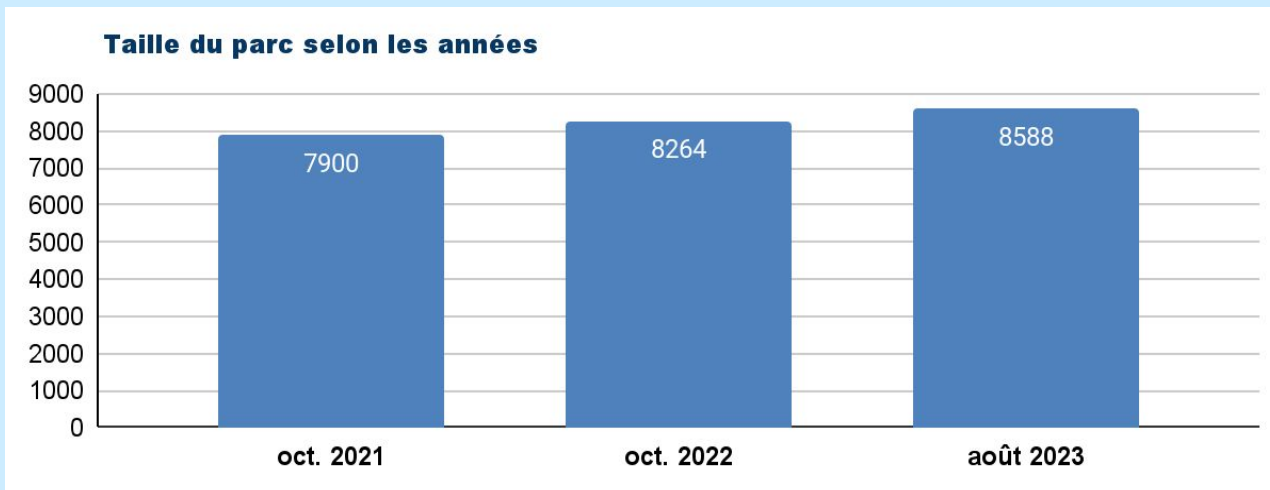


Taux de couverture des besoins opérationnels



- Ce nouvel indicateur vise à évaluer si le nombre de véhicules disponibles est suffisant pour répondre aux besoins opérationnels des différents arrondissements chaque jour
- 4,4% du déficit quotidien en véhicules s'explique par le fait que le besoin dépasse le nombre de véhicules disponibles dans l'ensemble du parc
- Nous comptons actuellement 2068 véhicules et équipements qui ont dépassé leur durée de vie prévue en service (24% du parc total)
- De plus, 72% des classes de véhicules ont atteint plus de 50% de leur durée de vie utile.

Évolution du parc



Les véhicules légers constituent 41% du parc en 2023

La hausse de 324 véhicules et équipements (V/É) s'explique par :

- Ajout de 110 véhicules légers
- Ajout de 167 équipements spécialisés (équipements ayant une particularité unique ou modifié afin de le rendre conforme à une activité spécifique comme surfaceuses, chasse neige, souffleuses, etc.)
- Augmentation de 28 vélos
- Augmentation du nombre d'actifs nautiques (26 incluant bateaux, remorques et moteurs)

Avancement du plan de transformation (pour l'année 2023)

Chantiers	Projets	Date début	Date de fin prévu	Nbr Actions	Nbr Actions complétées	Avancement cumulatif (%)	Progression temporelle	Réalisation des actions	Avancement vs progression temporelle	Statut
Acquisition	Total pour 11. Optimisation du cycle de vie des V/É	2022-11	2025-12-31	2	0	48%	27%	0%		Dans les temps
	Total pour 12. Optimisation des budgets d'investissement	2022-11	2025-12-31	7	2	50%	27%	29%		Dans les temps
	Total pour 13. Standardisation des acquisitions	2023-02	2025-12-31	6	0	18%	20%	0%		En retard
	Total pour 14. Amélioration des délais d'acquisition	2022-10	2023-12-31	9	1	82%	75%	11%		Dans les temps
Total pour Acquisition				24	3	54%				
Entretien	Total pour 10. Gestion de la relation avec les partenaires et fournisseurs	2023-01	2024-12-31	12	3	34%	34%	25%		Dans les temps
	Total pour 6. *Gestion des niveaux de service	2023-01	2023-12-31	6	5	83%	68%	83%		Dans les temps
	Total pour 8. Configuration et répartition des services d'entretien	2023-03	2023-10-31	9	6	72%	77%	67%		En retard
	Total pour 9. Amélioration des pratiques en entretien	2023-01	2023-12-31	16	10	73%	68%	63%		Dans les temps
Total pour Entretien				43	24	63%				
Mutualisation	Total pour 1. Évaluation des besoins opérationnels	2022-11	2023-12-31	8	7	98%	73%	88%		Dans les temps
	Total pour 2. Inventaire et localisation des V/É	2022-10	2025-12-31	39	4	35%	29%	10%		Dans les temps
	Total pour 3. Planification de la couverture des besoins opérationnels	2022-10	2025-12-31	38	4	56%	29%	11%		Dans les temps
	Total pour 4. Logistique de l'assignation des V/É	2022-11	2024-12-31	14	2	58%	39%	14%		Dans les temps
	Total pour 5. Documentation du cycle de vie et de l'usage des V/É	2022-11	2024-12-31	7	1	20%	39%	14%		En retard
Total pour Mutualisation				106	18	49%				
Total général				346	90	56%				

- Le Plan de transformation 2023-2027 du SMRA, déposé et adopté en décembre 2022, comporte 3 chantiers interdépendants et 15 projets (déclinés en initiatives et actions) dont l'avancement est suivi mensuellement

2. Évolution budgétaire 2023 – Revenus

Service du matériel roulant et des ateliers

Revenus - Évolution budgétaire 2024

(en milliers de dollars)

	Conseil municipal	Conseil d'agglomération	Total
Budget original 2023	3 493,7	-	3 493,7
Subventions additionnelles	-	-	-
Autres	-	-	-
Budget modifié 2023	3 493,7	-	3 493,7
Prévisions 2023	2 623,8	-	2 623,8
Surplus (déficit)	(869,9)	-	(869,9)
Explications des principaux écarts			
Diminution des revenus anticipés, notamment en lien avec la diminution des commandes acceptées par les ateliers spécialisés	(869,9)		(869,9)

2. Évolution budgétaire 2023 – Dépenses (suite)

Service du matériel roulant et des ateliers			
Dépenses - Évolution budgétaire 2023			
(en milliers de dollars)	Conseil municipal	Conseil d'agglomération	Total
Budget original 2023	99 635,8	34 779,9	134 415,7
Crédits additionnels obtenus pour pallier notamment à l'augmentation des coûts due à l'inflation (carburant, entretien et pièces des véhicules)	7 500,0	-	7 500,0
Transfert du Centre de formation vers le Service de la concertation des arrondissements	(2 468,5)	(222,1)	(2 690,6)
Remboursement d'assignation temporaire en provenance des RH	43,9	-	43,9
Budget supplémentaire pour carburant en lien avec divers projets	-	21,4	21,4
Budget modifié 2023	104 711,2	34 579,2	139 290,4
Prévisions 2023	113 694,5	35 466,0	149 160,5
Surplus (déficit)	(8 983,3)	(886,8)	(9 870,1)
Explications des principaux écarts			
Pièces et produits chimiques pour entretien véhicules : le prix de certaines pièces continue d'augmenter	(4 903,9)	(752,3)	(5 656,2)
Frais d'entretien plus élevés en raison de la rétention de véhicules en activité après la fin de vie utile en raison de la réduction des véhicules neufs disponibles sur le marché	(1 283,4)	(960,4)	(2 243,8)
Réduction de l'activité liée à la facturation interne pour permettre aux ateliers spécialisés de donner des services à l'interne au SMRA	(1 400,0)	-	(1 400,0)
Besoins additionnels en lien avec les immatriculations	(384,2)	(115,8)	(500,0)
Écarts dus à la rémunération	(1 011,8)	941,7	(70,1)
	(8 983,3)	(886,8)	(9 870,1)

3. Objectifs 2024

- Poursuivre le déploiement du Plan de transformation 2023-2027 et des différents chantiers
- Étendre le programme de remise à neuf des véhicules stratégiques
- Réduire la désuétude avec les trois programmes de remplacement de véhicules
- Mener les travaux en vue de l'implantation du nouveau système de gestion des actifs (Maximo)
- Achever les démarches de rééquilibrage et de mutualisation de véhicules auprès des arrondissements et déploiement de l'approche auprès des services
- Élaborer les critères balisant la prise en charge des frais de locations de moins d'un an
- Renforcer le déploiement de mesure de contrôles et audits de gestion administrative
- Déployer de nouveaux indicateurs de performance et en faire le suivi

4. Budget 2024

a) Sommaire des revenus et dépenses par compétences

Revenus et dépenses par compétences							
(en milliers de dollars)							
	Revenus						
	Réel comparatif 2019	Réel comparatif 2020	Réel comparatif 2021	Réel comparatif 2022	Prévision comparative 2023	Budget comparatif 2023	Budget 2024
Conseil municipal	3 211,6	1 690,0	2 450,3	2 712,5	2 623,8	3 493,7	3 493,7
Conseil d'agglomération	-	-	-	-	-	-	-
Total	3 211,6	1 690,0	2 450,3	2 712,5	2 623,8	3 493,7	3 493,7

	Dépenses						
	Réel comparatif 2019	Réel comparatif 2020	Réel comparatif 2021	Réel comparatif 2022	Prévision comparative 2023	Budget comparatif 2023	Budget 2024
Conseil municipal	85 284,8	81 788,0	84 774,7	104 039,7	113 694,5	97 055,2	100 941,1
Conseil d'agglomération	27 077,0	23 339,9	25 505,7	32 259,7	35 466,0	34 662,4	34 243,5
Total	112 361,8	105 127,9	110 280,4	136 299,4	149 160,5	131 717,6	135 184,6

b) Principaux écarts 2024 vs 2023 – Revenus

Sommaire	Service du matériel roulant et des ateliers		
Principaux écarts - volet des revenus			
(en milliers de dollars)			
	Conseil municipal	Conseil d'agglomération	Total
Comparatif 2023	3 493,7	-	3 493,7
Variation totale	-	-	-
Budget 2024	3 493,7	-	3 493,7

b) Principaux écarts 2024 vs 2023 – Dépenses (suite)

Sommaire	Service du matériel roulant et des ateliers			
Principaux écarts - volet des dépenses				
(en années-personnes et en milliers de dollars)				
	A-P.	Conseil municipal	Conseil d'agglomération	Total
Comparatif 2023	496,0	99 635,8	34 779,9	134 415,7
Transfert du Centre de formation vers le Service de la concertation des arrondissements ainsi que la portion téléphonie cellulaire de l'équipe formation	(24,0)	(2 475,7)	(222,4)	(2 698,1)
Locations en lien avec les activités du SMRA		1 596,5	72,9	1 669,4
Économies des services courants des régimes de retraite et indexation du budget global		2 001,4	(394,8)	1 606,6
Transfert en provenance de l'arrondissement du Plateau Mont-Royal pour plancher d'emploi des cols bleus		171,3	7,4	178,7
Variation du budget de carburant en lien avec divers projets		11,8	0,5	12,3
Variation totale	(24,0)	1 305,3	(536,4)	768,9
Budget 2024	472,0	100 941,1	34 243,5	135 184,6

c) Variations de l'effectif par catégories d'emplois

	Années-personnes					
	Budget comparatif 2019	Budget comparatif 2020	Budget comparatif 2021	Budget comparatif 2022	Budget comparatif 2023	Budget 2024
Rémunération et cotisations de l'employeur						
Élus	-	-	-	-	-	-
Cadres de gestion	33,0	37,0	37,0	35,0	35,0	35,0
Cadres conseil	2,0	2,0	1,0	1,0	1,0	1,0
Sous-total — Cadres	35,0	39,0	38,0	36,0	36,0	36,0
Contremaîtres	21,0	15,0	15,0	15,0	15,0	15,0
Juges	-	-	-	-	-	-
Cols blancs	16,2	20,0	20,0	24,0	28,0	28,0
Professionnels	11,0	12,0	15,0	23,0	26,0	26,0
Policiers	-	-	-	-	-	-
Pompiers	-	-	-	-	-	-
Préposés aux traverses d'écoliers	-	-	-	-	-	-
Cols bleus	358,6	357,0	356,0	356,0	367,0	367,0
Gestion des postes vacants	-	-	-	-	-	-
Total	441,8	443,0	444,0	454,0	472,0	472,0



Période de questions

Programme décennal d'immobilisations 2024-2033

1. Enjeux reliés au PDI

- Les défis associés à la gestion du remplacement des véhicules sont :
 - les enjeux d'acquisition exacerbé par l'inflation
 - les enjeux reliés à la disponibilité de modèles hybrides ou 100% électriques
 - les délais associés à l'acquisition de véhicules lourds spécialisés
 - les critères spécifiques aux véhicules de la Ville de Montréal
- Standardiser les véhicules afin d'optimiser les acquisitions et favoriser la mutualisation
- L'équilibre entre le rattrapage de la désuétude et le comblement des nouveaux besoins dans l'utilisation du budget
- Poursuivre la stratégie de décaissement

2. Réalisations 2023

Programme de remplacement de véhicules Ville (68102)

- 424 véhicules en acquisition pour la Ville (services et arrondissements)
 - 37 équipements légers (vélo, voiturettes, véhicules tout terrain)
 - 62 automobiles et VUS
 - 141 camionnettes - fourgons - camion léger
 - 49 camions lourds
 - 103 véhicules outils et chargeur (Parcs, Voirie, équipements de levage, déneigement)
 - 32 Équipements divers (fardiers - remorques - roulottes, génératrice, etc)

Programme de remplacement de véhicules SPVM (71076)

- 225 véhicules en acquisition pour le SPVM pour 2023, dont :
 - 70 équipements légers
 - 147 véhicules légers dont 92 auto-patrouilles
 - 8 fourgons et camions

Programme de remplacement de véhicules SIM (71080)

- 51 véhicules en acquisition pour le SIM pour 2023, dont :
 - 46 véhicules légers et fourgons
 - 5 camions pompes

3. PDI 2024-2033 par catégories d'actifs

PDI 2024-2033 : 1 026 318,0 M\$

CATÉGORIES D'ACTIFS	Total 2024-2028			Total 2029-2033			Total 2024-2033		
	Protection	Dévelop-pem ent	Total	Protection	Dévelop-pem ent	Total	Protection	Dévelop-pem ent	Total
CONSEIL MUNICIPAL									
Véhicules	230 700,0	-	230 700,0	479 000,0	-	479 000,0	709 700,0	-	709 700,0
Machinerie, outillage spécialisé et équipements	10 000,0	-	10 000,0	10 000,0	-	10 000,0	20 000,0	-	20 000,0
Total :	240 700,0	-	240 700,0	489 000,0	-	489 000,0	729 700,0	-	729 700,0
pourcentage relatif ==>	100,0 %	0,0 %		100,0 %	0,0 %		100,0 %	0,0 %	
CONSEIL AGGLOMÉRATION									
Véhicules	163 618,0	-	163 618,0	133 000,0	-	133 000,0	296 618,0	-	296 618,0
Machinerie, outillage spécialisé et équipements	-	-	-	-	-	-	-	-	-
Total :	163 618,0	-	163 618,0	133 000,0	-	133 000,0	296 618,0	-	296 618,0
pourcentage relatif ==>	100,0 %	0,0 %		100,0 %	0,0 %		100,0 %	0,0 %	
CATÉGORIES D'ACTIFS									
GLOBAL									
Véhicules	394 318,0	-	394 318,0	612 000,0	-	612 000,0	1 006 318,0	-	1 006 318,0
Machinerie, outillage spécialisé et équipements	10 000,0	-	10 000,0	10 000,0	-	10 000,0	20 000,0	-	20 000,0
Total :	404 318,0	-	404 318,0	622 000,0	-	622 000,0	1 026 318,0	-	1 026 318,0
pourcentage relatif ==>	100,0 %	0,0 %		100,0 %	0,0 %		100,0 %	0,0 %	

4. Priorités du PDI 2024-2033 : programmes

Programme de remplacement de véhicules Ville (68102)

Programme de remplacement de véhicules SIM (71080)

Programme de remplacement de véhicules SPVM (71076)

Les investissements permettront la poursuite du plan de rajeunissement du parc de véhicules pour les arrondissements et services centraux. L'objectif est de doter la Ville d'un parc de véhicules éco-responsables sur l'horizon 2030 pour l'ensemble des unités d'affaires. Il est à préciser que l'orientation en faveur de l'électrification se fait en respect de la performance opérationnelle exigée et attendue par les unités d'affaires clientes, la capacité financière et la disponibilité des V/É sur le marché.

Programme de remplacement d'équipements mécaniques et spécialisés (68103)

Ce programme vise le remplacement d'équipements et outillages pour les opérations des ateliers mécaniques et spécialisés



Période de questions



Annexes

1. Mission
2. Organigramme 2023
3. Objectifs et réalisations 2023
4. Bilan en matière de santé et sécurité au travail

Annexes - Budget de fonctionnement

1. Budget 2024 : Revenus et dépenses par objets
2. Budget 2024 : Revenus et dépenses par objets – Explication des écarts
3. Budget 2024 : Dépenses par catégories d'emplois

Annexes - Programme décennal d'immobilisations 2024-2033

1. PDI 2024-2033 à la charge des contribuables (subventions et autres sources de financement)
2. Liste des programmes par compétences
3. Liste des projets et programmes et leurs provenances de financement externe
4. Écart entre le PDI 2023-2032 et le PDI 2024-2033 sur 10 ans
5. Impacts sur le budget de fonctionnement
6. Impacts sociaux et mesures de mitigation
7. Accessibilité universelle : mesures mises en œuvre
8. Liste des acronymes

1. Mission

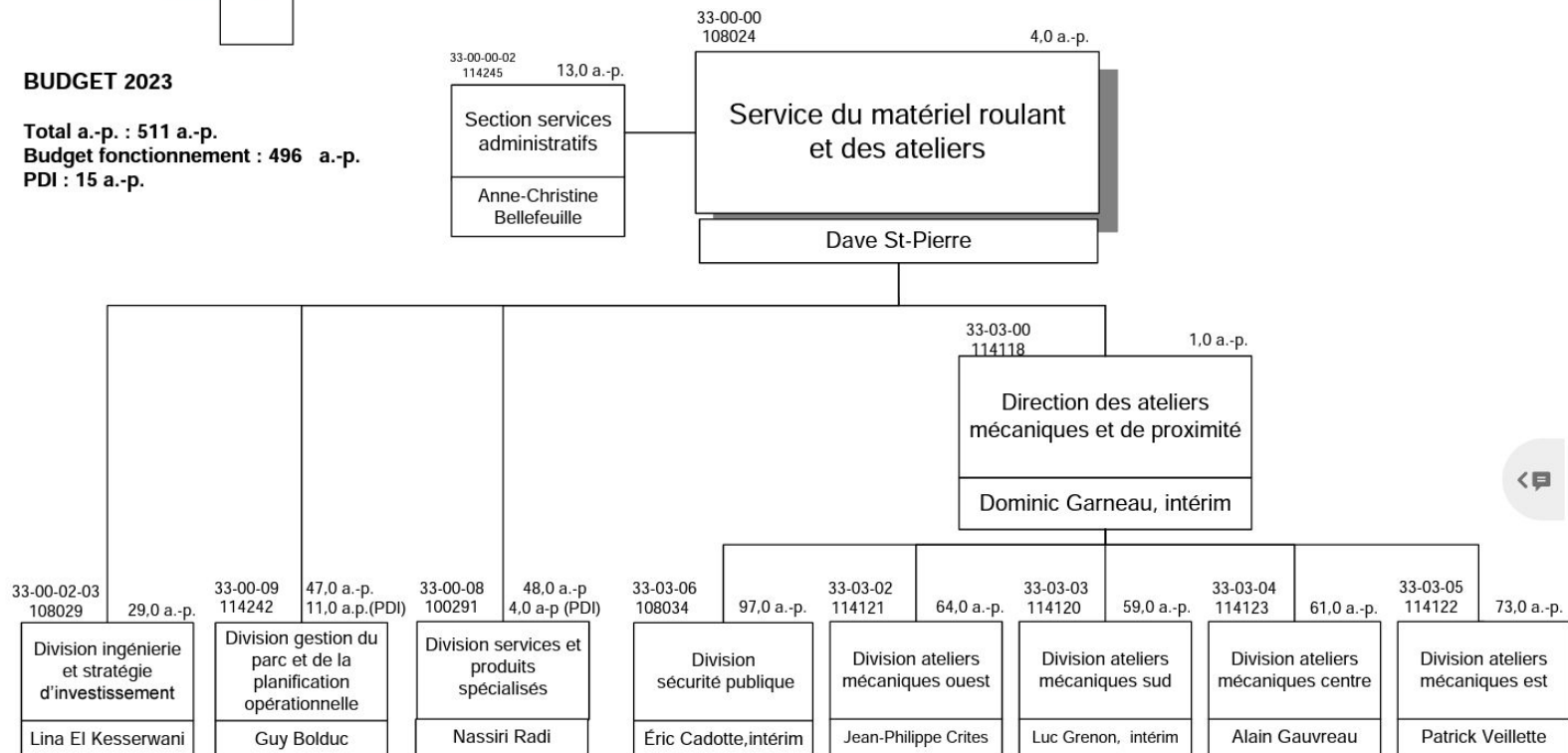
Le Service du matériel roulant et des ateliers (SMRA) s'assure de la disponibilité et de la fiabilité des véhicules et de divers services et produits spécialisés, adaptés aux besoins des arrondissements et des unités, le tout de façon écoresponsable et dans un milieu de travail sécuritaire.

2. Organigramme 2023

Service du Matériel Roulant et des Ateliers

BUDGET 2023

Total a.-p. : 511 a.-p.
 Budget fonctionnement : 496 a.-p.
 PDI : 15 a.-p.



3. Objectifs et réalisations 2023

Plan de transformation 2023-2027

- Poursuite des tables en 2023 : 2 rencontres tenues
- Poursuite du sous-comité pour les besoins opérationnels

Amélioration des pratiques dans les ateliers mécaniques

- Poursuite des entretiens hors-saison et suivi
- Poursuite du Plan de relève des gérants d'atelier
- Poursuite des prêts inter-arrondissements
- Standardisation des plans d'entretien
- Maintien à jour de compétences des mécaniciens par des formations ciblées

Développer une nouvelle stratégie d'investissement et d'acquisition

- Stratégie présentée et adoptée à la Table de concertation
- Intégration des calculs des besoins opérationnels dans les processus d'acquisitions

3. Objectifs et réalisations 2023

Poursuivre le virage planification

- Définition d'une hiérarchie de planification et de jalons-clés et embauche de ressources
- Mise en place d'une structure pour déterminer la charge/capacité dans les ateliers basé sur les standards de l'industrie
- Révision et optimisation de certains processus et établissements des règles d'affaires (incluant la standardisation des pratiques) en vue du déploiement du système de gestion des actifs Maximo

Section des services administratifs : Viser un meilleur contrôle sur les délais de paiement des fournisseurs

- Mise en place d'un nouveau processus pour la gestion des cartes de carburant et des carte de crédits
- Mesure de contrôle des seuils d'octroi de contrat et des échéances de contrat en cours
- Mesure de contrôle des achat déléguées dans les ateliers mécaniques

Augmenter les actions liées à Montréal 2030 dans les ateliers spécialisés

- Atelier de menuiserie : transition des fournitures en bois écoresponsable
- Atelier de traitement de métal : projets de reconditionnement des véhicules (économie circulaire)

3. Objectifs et réalisations 2023

Plan stratégique en SST

- Poursuivre le déploiement du plan de priorisation travail en hauteur, protection respiratoire et espaces clos.
- Diffusion de fiches thématiques hebdomadaires sur les risques en SST (sensibilisation).
- Optimisation du processus d'identification des risques et de l'élimination des dangers (IDER).
- Mise en application des rôles et responsabilités pour chaque niveau de gestion et suivi des indicateurs

Fermeture des recommandations du Bureau du vérificateur général

- Fermeture de 13 recommandations sur le rapport de Gestion du matériel roulant (19/21 recommandations sont définitivement fermées)
- Fermeture de l'ensemble des recommandations sur la Gestion de la conformité et de la sécurité des réservoirs de produits pétroliers
- Fermeture de l'ensemble des recommandations sur la Stratégie d'électrification des transports

Bureau du contrôleur général

- Suivi des recommandations sur la gestion des postes à essence.

4. Bilan en matière de santé et sécurité au travail

- Réduire de 10% le taux de fréquence moyen du SMRA par rapport aux résultats de 2022 (8,21). Résultat au 30 juin 2023 : 7,31 (-10,8%).
- Augmenter le ratio d'assignation temporaire de 10% par rapport aux résultats de 2022 (53,4%). Résultat au 30 juin 2023 : 44,6% (-16.5%).
- Effectuer 100 % des enquêtes et analyses pour les événements accidentels avec perte de temps. Résultat au 28 août 2023 : 100%.
- Objectifs et résultats activités de prévention SST (**résultats au 28 août 2023**) :
 - Réaliser 100% des comités locaux planifiés (3 comités/atelier/an) - Résultat : 48/90 (53%).
 - Réaliser 100% des inspections paritaires planifiées en milieu de travail - Résultat : 46/108 (43%).
 - Réaliser 100% des observations préventives planifiées sur les méthodes de travail utilisées (une fiche/mois/gestionnaire) - Résultat : 258/420 (61%).
 - Réaliser 100% des fiches IDER (identification des dangers et élimination des risques) planifiées (une fiche/atelier/année) - Résultat : 11/34 (32%).
 - Réaliser 100% des inspections des machines-outils à haut risque planifiées - Résultat : 65% des inspections réalisées.



Annexes

Budget de fonctionnement

1. Budget 2024 – Revenus et dépenses par objets

Revenus par objets							
(en milliers de dollars)							
	Réel comparatif 2019	Réel comparatif 2020	Réel comparatif 2021	Réel comparatif 2022	Prévision comparative 2023	Budget comparatif 2023	Budget 2024
Taxes	-	-	-	-	-	-	-
Paiements tenant lieu de taxes	-	-	-	-	-	-	-
Services rendus aux organismes municipaux	-	-	-	-	-	-	-
Autres services rendus	1 367,1	756,7	655,4	848,4	990,0	1 772,2	1 772,2
Autres revenus	1 844,5	933,3	1 794,9	1 864,1	1 633,8	1 721,5	1 721,5
Transferts	-	-	-	-	-	-	-
Total	3 211,6	1 690,0	2 450,3	2 712,5	2 623,8	3 493,7	3 493,7
Dépenses par objets							
(en milliers de dollars)							
	Réel comparatif 2019	Réel comparatif 2020	Réel comparatif 2021	Réel comparatif 2022	Prévision comparative 2023	Budget comparatif 2023	Budget 2024
Rémunération et cotisations de l'employeur	44 916,5	44 040,5	44 253,2	50 502,2	51 740,4	51 626,4	52 116,3
Transport et communication	155,4	153,5	86,7	136,0	148,0	133,8	133,8
Services professionnels	160,4	80,9	31,8	24,4	100,0	86,3	51,3
Services techniques et autres	2 690,1	2 579,4	3 180,7	5 015,3	5 073,2	4 165,9	5 000,9
Location, entretien et réparation	16 670,1	20 714,5	20 480,3	24 739,4	29 500,2	26 939,6	29 015,3
Biens non durables	49 632,8	38 374,0	43 581,3	57 927,4	64 666,8	52 233,7	52 335,1
Biens durables	98,9	40,4	35,7	57,7	31,9	31,9	31,9
Frais de financement	-	-	-	-	-	-	-
Contributions à des organismes	12,5	-	-	-	-	-	-
Autres objets	(1 974,8)	(855,4)	(1 369,3)	(2 103,0)	(2 100,0)	(3 500,0)	(3 500,0)
Financement	-	-	-	-	-	-	-
Total	112 361,9	105 127,8	110 280,4	136 299,4	149 160,5	131 717,6	135 184,6

2. Budget 2024 – Revenus et dépenses par objets – explications d’écarts

Le budget 2023 du SMRA affiche une variation à la hausse de 3,5M\$ par rapport au budget comparatif 2023.

Rémunération et les cotisations de l’employeur : ↑0,5 M\$

↑1,2 M\$ Indexation de la masse salariale

↓0,9 M\$ Économies des régimes de retraite

↑0,2 M\$ Transfert en provenance de l’arrondissement du Plateau Mont-Royal pour le plancher d’emploi des cols bleus

Autres familles de dépenses : ↑3,0 M\$

↑2,1 M\$ Locations, entretien et réparation : variation au niveau des locations en lien avec les activités du SMRA et indexation annuelle du budget

↑0,8 M\$ Services techniques et autres : indexation annuelle du budget

↑0,1 M\$ Biens non durables : variation du budget de carburant en lien avec divers projets

3. Budget 2024 – Dépenses par catégories d'emplois

Dépenses par catégories d'emplois						
	(en milliers de dollars)					
	Budget comparatif 2019	Budget comparatif 2020	Budget comparatif 2021	Budget comparatif 2022	Budget comparatif 2023	Budget 2024
Rémunération et cotisations de l'employeur						
Élus	-	-	-	-	-	-
Cadres de gestion	4 956,1	5 488,3	5 686,9	5 489,8	5 704,4	5 635,9
Cadres conseil	281,2	298,0	139,9	148,3	153,3	150,6
Sous-total — Cadres	5 237,3	5 786,3	5 826,8	5 638,1	5 857,7	5 786,5
Contremaîtres	2 620,5	1 927,9	2 003,7	1 750,6	1 856,4	1 868,7
Juges	-	-	-	-	-	-
Cols blancs	299,7	1 623,1	1 674,3	2 222,1	2 565,9	2 594,2
Professionnels	1 354,4	1 486,9	1 900,6	2 928,5	3 138,1	3 490,7
Policiers	-	-	-	-	-	-
Pompiers	-	-	-	-	-	-
Préposés aux traverses d'écoliers	-	-	-	-	-	-
Cols bleus	34 375,0	35 003,5	35 765,6	37 501,2	39 933,4	40 045,7
Gestion des postes vacants	(1 566,6)	(1 556,5)	(1 687,6)	(1 713,5)	(1 725,1)	(1 669,5)
Total	42 320,3	44 271,2	45 483,4	48 327,0	51 626,4	52 116,3



Annexes

Programme décennal d'immobilisations 2024-2033

1. PDI à la charge des contribuables (subventions et autres sources de financement)

PDI 2024-2033 : 1 026 M\$

- Au net, un montant de 1 026 M\$ sera à la charge des contribuables
- Aucun financement par des subventions
- 730 M\$ (71 %) des investissements prévus par le Service relèvent du conseil municipal
- 297 M\$ (29 %) relèvent du conseil d'agglomération

MODES DE FINANCEMENT	Total 2024-2028			Total 2029-2033			Total 2024-2033		
	Conseil municipal	Conseil agglomération	Total	Conseil municipal	Conseil agglomération	Total	Conseil municipal	Conseil agglomération	Total
Programmation déposée	240 700,0	163 618,0	404 318,0	489 000,0	133 000,0	622 000,0	729 700,0	296 618,0	1 026 318,0
Source de financement externe							-	-	-
Transferts (subventions)	-	-	-	-	-	-	-	-	-
	-	-	-	-	-	-	-	-	-
	-	-	-	-	-	-	-	-	-
Montant à la charge des contribuables	240 700,0	163 618,0	404 318,0	489 000,0	133 000,0	622 000,0	729 700,0	296 618,0	1 026 318,0

2. Liste des programmes

NOM DE L'UNITÉ D'AFFAIRES/ DIRECTION	No	PROGRAMME	Réalizations antérieures				Budget original	PDI 2024-2033		
			2019	2020	2021	2022	2023	Total 2024-2028	Total 2029-2033	Total 2024-2033
Matériel roulant	68102	Programme de remplacement de véhicules - Ville	29 804,0	11 992,0	14 823,0	33 845,0	25 461,0	241 700,0	505 000,0	746 700,0
	68102	Programme de remplacement d'équipements mécaniques et spécialisés	1 432,0	1 274,0	823,0	858,0	650,0	10 000,0	10 000,0	20 000,0
	68106	Programme de test et d'intégration de produits écoresponsables	1 513,0	80,0	576,0	433,0	2 000,0	-	-	-
	68107	Projet d'installation des dispositifs de sécurité de bennes basculantes	-	164,0	-	-	-	-	-	-
	71076	Programme de remplacement de véhicules - SPVM	4 099,0	3 347,0	2 895,0	3 012,0	11 000,0	49 131,0	30 000,0	79 131,0
	71080	Programme de remplacement de véhicules - SIM	13 022,0	22 519,0	7 803,0	14 868,0	5 000,0	103 487,0	77 000,0	180 487,0
Total :			49 870,0	39 376,0	26 920,0	53 016,0	44 111,0	404 318,0	622 000,0	1 026 318,0

2. Liste des programmes par compétences (suite)

NOM DE L'UNITÉ D'AFFAIRES/ DIRECTION	No	PROGRAMME	Compétence	Réalizations antérieures				Budget original	PDI 2024-2033		
				2019	2020	2021	2022	2023	Total 2024-2028	Total 2029-2033	Total 2024-2033
Matériel roulant	68102	Programme de remplacement de véhicules - Ville	A	2 249,0	1 846,0	834,0	3 418,0	4 583,0	11 000,0	26 000,0	37 000,0
	68102	Programme de remplacement de véhicules - Ville	M	27 555,0	10 146,0	13 989,0	30 427,0	20 878,0	230 700,0	479 000,0	709 700,0
	68103	Programme de remplacement d'équipements mécaniques et spécialisés	A	713,0	619,0	307,0	444,0	150,0	-	-	-
	68103	Programme de remplacement d'équipements mécaniques et spécialisés	M	719,0	655,0	516,0	414,0	500,0	10 000,0	10 000,0	20 000,0
	68106	Programme de test et d'intégration de produits écoresponsables	A	71,0	30,0	-	140,0	-	-	-	-
	68106	Programme de test et d'intégration de produits écoresponsables	M	1 442,0	50,0	576,0	293,0	2 000,0	-	-	-
	68107	Projet d'installation des dispositifs de sécurité de bennes basculantes	A	-	6,0	-	-	-	-	-	-
	68107	Projet d'installation des dispositifs de sécurité de bennes basculantes	M	-	158,0	-	-	-	-	-	-
	71076	Programme de remplacement de véhicules - SPVM	A	4 099,0	3 347,0	2 895,0	3 012,0	11 000,0	49 131,0	30 000,0	79 131,0
	71080	Programme de remplacement de véhicules - SIM	A	13 022,0	22 519,0	7 803,0	14 868,0	5 000,0	103 487,0	77 000,0	180 487,0
Total :				49 870,0	39 376,0	26 920,0	53 016,0	44 111,0	404 318,0	622 000,0	1 026 318,0

3. Liste des projets et programmes et leurs provenances de financement externe

NOM DE L'UNITÉ D'AFFAIRES/ DIRECTION	No	PROJET	PDI 2024-2033 (brut)	Source externe de financement no 1	Intitulé source externe no 1	Source externe de financement no 2	Intitulé source externe no 2	PDI 2024-2033 (net)
	68102	Programme de remplacement de véhicules - Ville	746 700,0					746 700,0
	68102	Programme de remplacement d'équipements mécaniques et spécialisés	20 000,0					20 000,0
	71076	Programme de remplacement de véhicules - SPVM	79 131,0					79 131,0
	71080	Programme de remplacement de véhicules - SIM	180 487,0					180 487,0
Total :			1 026 318,0	-		-		1 026 318,0

4. Écart entre le PDI 2023-2032 et le PDI 2024-2033 sur 10 ans

No	PROGRAMME / PROJET	PDI 2023-2032 (brut)								PDI 2024-2033 (brut)								Écart total	Explications
		2023	2024	2025	2026	2027	Total 2023-2027	Total 2028-2032	Total	2024	2025	2026	2027	2028	Total 2024-2028	Total 2029-2033	Total		
68097	Programme de mise à niveau des postes de carburants	2 280,0	1 714,0	600,0	450,0	750,0	5 794,0	3 795,0	9 589,0	-	-	-	-	-	-	-	-	(9 589,0)	Projet transféré en 2023
68102	Programme de remplacement de véhicules - Ville	25 461,0	19 096,0	22 049,0	23 040,0	24 219,0	113 865,0	205 862,0	319 727,0	31 700,0	35 000,0	45 000,0	60 000,0	70 000,0	241 700,0	505 000,0	746 700,0	426 973,0	Le programme a été bonifié afin de récupérer le retard de remplacement d'actifs ainsi que pour répondre à la hausse des besoins opérationnels.
68103	Programme de remplacement d'équipements mécaniques et spécialisés	650,0	200,0	300,0	400,0	500,0	2 050,0	4 000,0	6 050,0	2 000,0	2 000,0	2 000,0	2 000,0	2 000,0	10 000,0	10 000,0	20 000,0	13 950,0	Le programme a été bonifié afin de récupérer le retard de remplacement d'équipement de support aux ateliers mécaniques et spécialisés
68106	Programme de test et d'intégration de produits écoresponsables	2 000,0	-	-	-	-	2 000,0	-	2 000,0	-	-	-	-	-	-	-	-	(2 000,0)	Le programme est désormais intégré aux exigences d'acquisitions du programme 68102
71076	Programme de remplacement de véhicules - SPVM	11 000,0	8 980,0	5 000,0	5 000,0	5 000,0	34 980,0	29 000,0	63 980,0	8 980,0	14 787,0	12 195,0	8 169,0	5 000,0	49 131,0	30 000,0	79 131,0	15 151,0	Le programme a été bonifié afin de récupérer le retard de remplacement d'actifs
71080	Programme de remplacement de véhicules - SIM	5 000,0	18 700,0	19 200,0	19 800,0	22 700,0	85 400,0	82 000,0	167 400,0	12 000,0	23 267,0	26 326,0	22 694,0	19 200,0	103 487,0	77 000,0	180 487,0	13 087,0	Le programme a été bonifié afin de récupérer le retard de remplacement d'actifs
Total		46 391,0	48 690,0	47 149,0	48 690,0	53 169,0	244 089,0	324 657,0	568 746,0	54 680,0	75 054,0	85 521,0	92 863,0	96 200,0	404 318,0	622 000,0	1 026 318,0	457 572,0	
Source de financement externe		-	-	-	-	-	-	-	-	-	-	-	-	-	-	-	-	-	-
Total des investissements nets		46 391,0	48 690,0	47 149,0	48 690,0	53 169,0	244 089,0	324 657,0	568 746,0	54 680,0	75 054,0	85 521,0	92 863,0	96 200,0	404 318,0	622 000,0	1 026 318,0	457 572,0	

5. Impacts sur le budget de fonctionnement

- Le remplacement des véhicules réduit les dépenses reliées au budget d'entretien
- L'augmentation du parc pour répondre au besoin opérationnel a un impact direct sur les dépenses reliés au budget de fonctionnement et à la charge de travail des ateliers mécaniques
- Le maintien de certains véhicules dans le parc plus longtemps que prévu, afin de répondre aux besoins opérationnels, entraîne une importante augmentation de la pression sur le budget de fonctionnement.

6. Impacts sociaux et mesures de mitigation

- **Aucun**

7. Accessibilité universelle : mesures mises en œuvre

- Participation dans la conception du mobilier MADA (mobilier destiné aux personnes âgées)

8. Liste des acronymes

- SMRA : Service du matériel roulant et des ateliers
- SPVM : Service de police de la Ville de Montréal
- SIM : Service de sécurité incendie de Montréal
- PDI : Programme décennal d'immobilisations
- DA: Directeur d'arrondissement
- DTP: Directeur de travaux publics
- GA: Gérant d'atelier
- CM: Contremaître
- DEEU: Direction de l'épuration des eaux usées
- MADA: Municipalité amie des personnes âgées
- V/E: Véhicules et équipements
- STI: Service des technologies de l'information
- IDER: identification des risques et de l'élimination des dangers
- GES: Gaz à effet de serre
- Maximo: logiciel de gestion des actifs

Montréal 

SMRA - 2269, rue Viau

Nom et coordonnées d'une personne-ressources pouvant fournir des informations complémentaires :

Geneviève Dubé

Conseillère en planification

514 574-0921