

Montréal 

Budget 2024

Programme décennal d'immobilisations 2024-2033

Présentation à l'intention des membres de la Commission sur les finances et l'administration

Chantal Morissette
Service de l'eau
22 novembre 2023



Plan de la présentation

Organigramme 2024

Faits saillants 2023 et impacts

Budget de fonctionnement

1. Indicateurs de performance du Service
2. Évolution budgétaire 2023
3. Objectifs 2024
4. Budget 2024
 - a. Sommaire des revenus et dépenses par compétence
 - b. Principaux écarts 2024 vs 2023
 - c. Variations de l'effectif par catégorie d'emplois

Période de questions

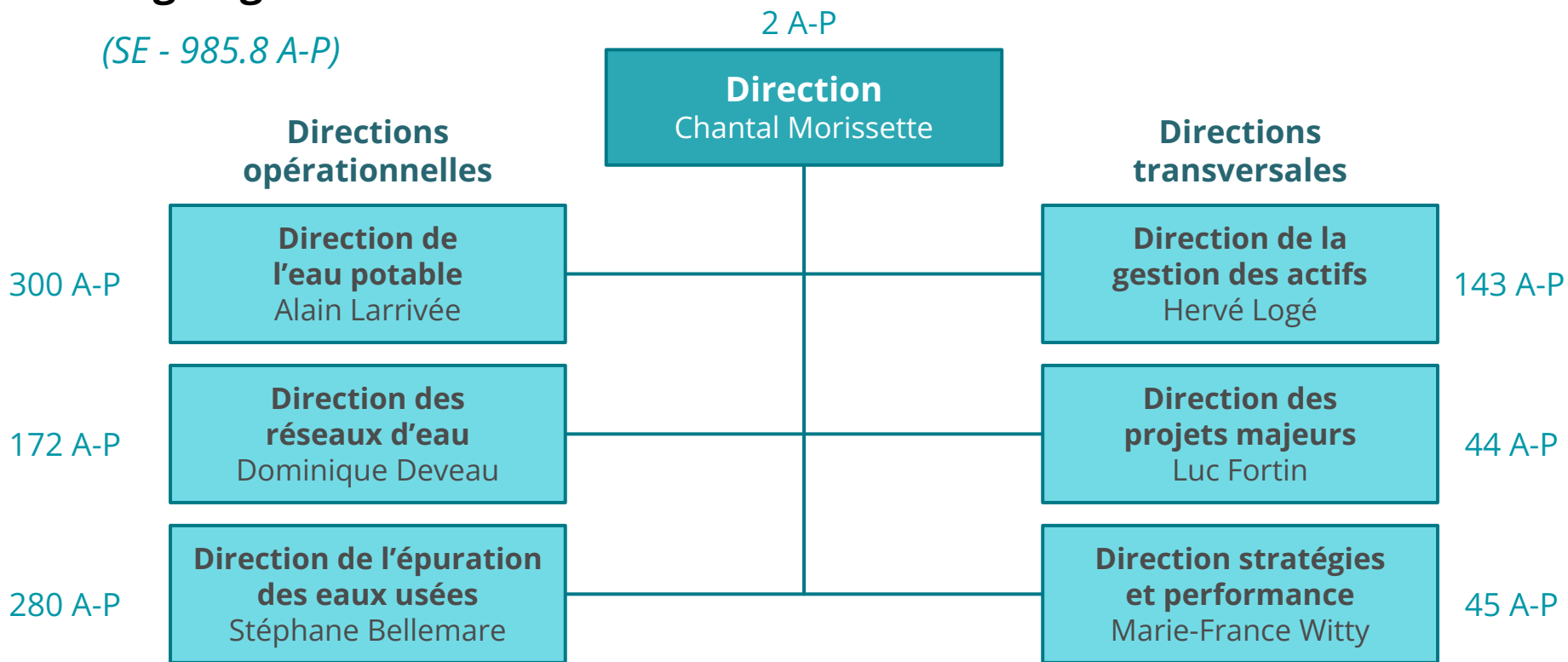
Programme décennal d'immobilisations 2024-2033

1. Enjeux
2. Réalisations 2023
3. PDI 2024-2033 par catégorie d'actifs
4. Priorités du PDI 2024-2033 : programmes
5. Priorités du PDI 2024-2033 : projets

Période de questions

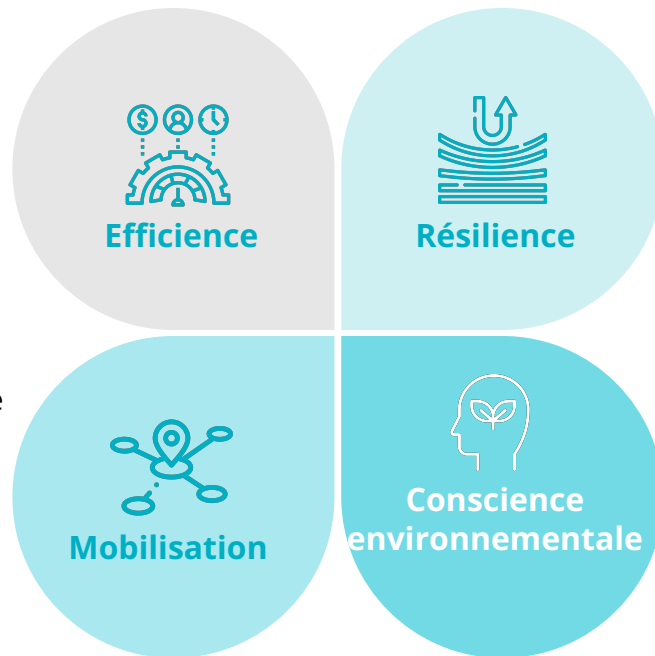
Organigramme 2024

(SE - 985.8 A-P)



Faits saillants 2023 et impacts

- Étoiles PEXEP-T dans quatre usines d'eau potable de la Ville
- Déploiement de la structure organisationnelle tout en assurant la continuité des activités
- Gestion efficace des opérations d'urgence : verglas, inondations, bris majeurs, effondrement de collecteurs etc.
- Consultation publique pour la nouvelle Stratégie montréalaise de l'eau
- Campagnes de communication citoyennes
 - Journée mondiale de l'eau
 - Campagne sur l'usage de l'eau
 - Patrouilles bleue et verte



- Mise en service des ouvrages de rétention Rockfield et William
- Équivalent de 2 000 m³ en capacité de rétention d'eau de pluie en parc résilients
- Près de 22 000 dépistages et 3 000 remplacements des ESP
- Fin du projet de la mesure de la consommation de l'eau
- Orientation commune SE/SIRR/SUM pour inclure 10 % d'infrastructures vertes lors des reconstructions de rues
- Plan directeur de drainage visant à améliorer le réseau de collecte d'eaux usées
- Construction de l'usine de désinfection à l'ozone en cours
- Mise en service de l'unité de suivi de l'ozonation en continu (USOC)

Faits saillants 2023

Avancement de la construction de l'usine de désinfection à l'ozone

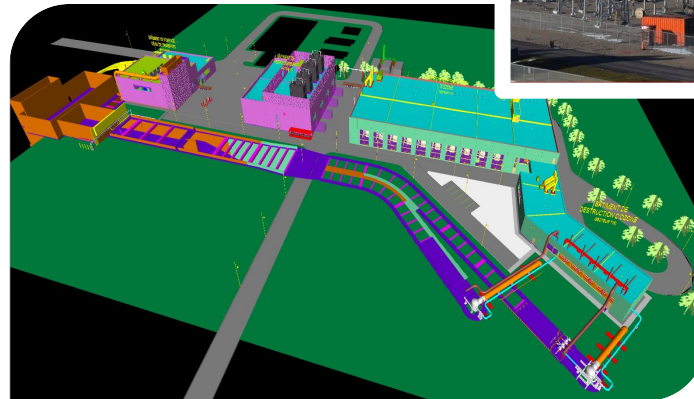
- Débuté en 2015
- Mise en service du poste électrique 315 kv : 2020
- Lots (1-2-3) structures hydrauliques, bâtiments sous-sol et enveloppe du bâtiment complétés d'ici 2024
- Lots finaux (4-5-6-7) d'installation à octroyer 2024
- Équipements d'oxygène 2023-2025
- Date de mise service en réévaluation
- Maintien des objectifs
 - Réduction des contaminants rejetés
 - Conformité réglementaire



Désinfection



Poste électrique



Modèle 3D

Faits saillants 2023

Rendre la ville plus résiliente aux inondations

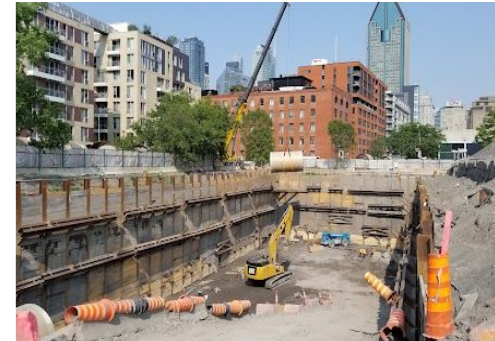
1. Mise en service de l'ouvrage de rétention Rockfield et finalisation de William

- Débutés en 2015 (Rockfield) et 2016 (William)
- Capacité de Rockfield = 45 000 m³; William = 8 000 m³
- Coût total : Rockfield = 42,9 M\$; William = 34,4 M\$
- Objectifs :
 - Améliorer le niveau de service et réduire les risques de refoulements et d'inondations pour la collectivité
 - Réduire le volume d'eaux usées déversées au canal Lachine et au fleuve Saint-Laurent.

Rockfield



William



Faits saillants 2023

Rendre la ville plus résiliente aux inondations

2. Parcs résilients

Réalisés

- Pierre-Dansereau : 640 m³
- Fleurs-de-Macadam : 160 m³
- Dickie-Moore : 70 m³
- Honoré-Mercier (projet pilote de ruisseau sec)
- Des Gorilles : 96 m³
- Howard : 624 m³
- Prieur : 389 m³

Pour un total de 2 000 m³

En cours de conception

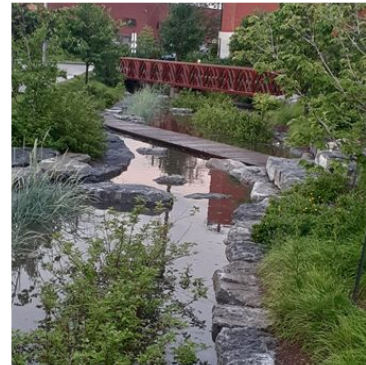
- Pierre-Bédard : 4 000 m³
- Irma-LeVasseur : 3 000 m³
- S-W-Laurier : 120 m³
- Jarry : 1 800 m³
- Parc usine Atwater : 1 200 m³
- Montcalm : 100 m³
- Brewster : 170 m³
- + 36 autres parcs avec de faibles volumes

Pour un total de plus de 10 000 m³

À l'étude

- 65 projets de parcs résilients

Enjeu : représentations/négociations auprès du gouvernement pour la signature d'une nouvelle entente permettant d'assurer la poursuite de ces projets



Après la pluie du 16 juin
62 mm sur 6 h

À l'état sec

Faits saillants 2023

Fin du projet d'installation des compteurs dans le ICI et début de l'exploitation

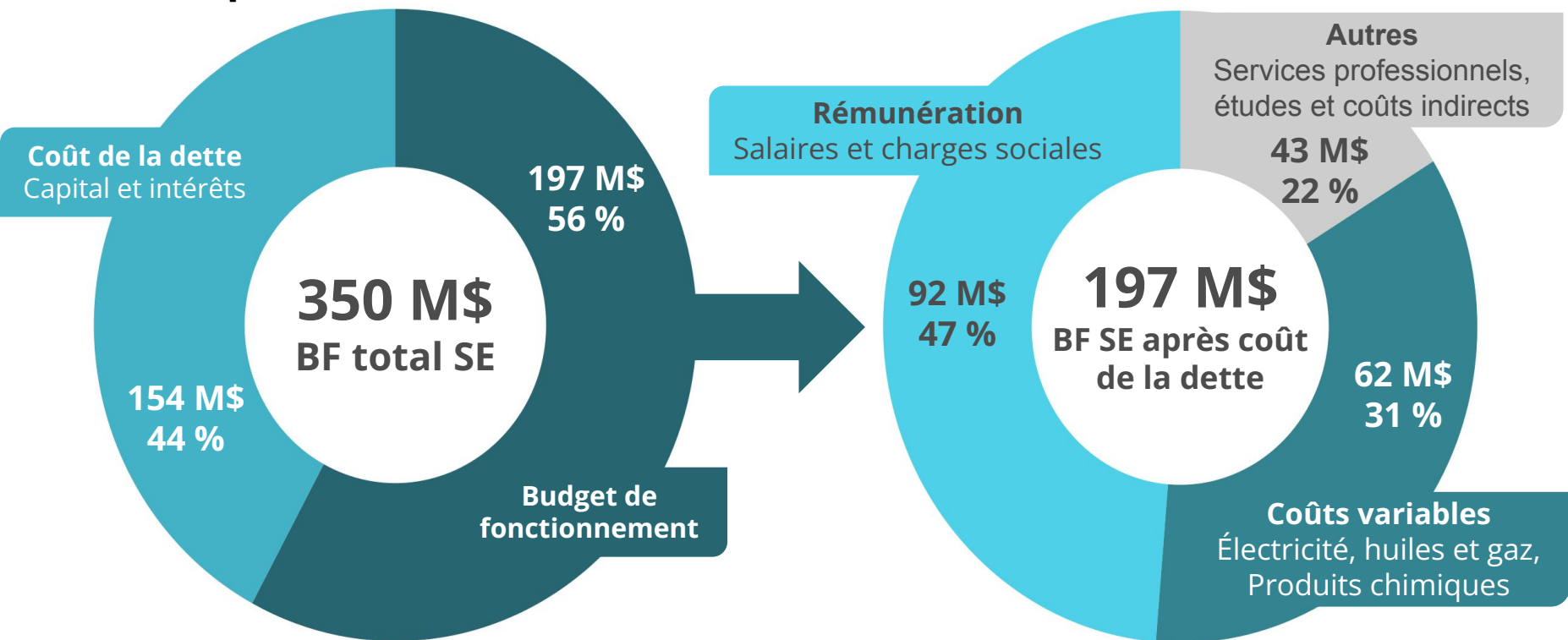
- Début du projet d'installation de compteurs d'eau dans les industries, commerces et institutions en 2012
- Près de 22 500 compteurs ont été installés, soit 98 % de la cible initiale (23 000 compteurs)
- Facturation en 2024 calculée en fonction du volume consommé en 2023, selon la réglementation prévue
- Amélioration de la précision des bilans annuels de l'usage de l'eau potable auprès du MAMH
- Le programme de système de mesures et de régulation de la pression fait suite à ce projet pour l'ajout et le maintien d'actifs



Exemples d'installations de compteurs d'eau

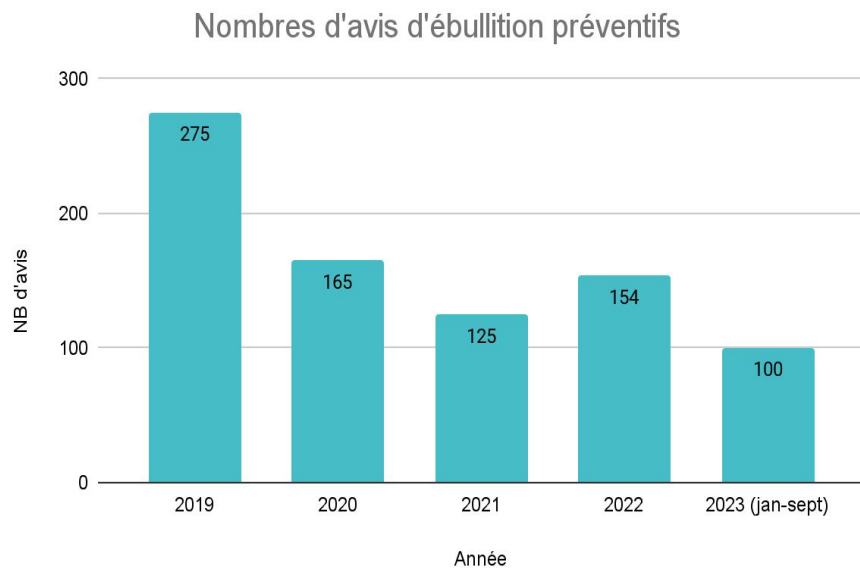
Budget de fonctionnement 2024

Les dépenses du Service de l'eau en 2024

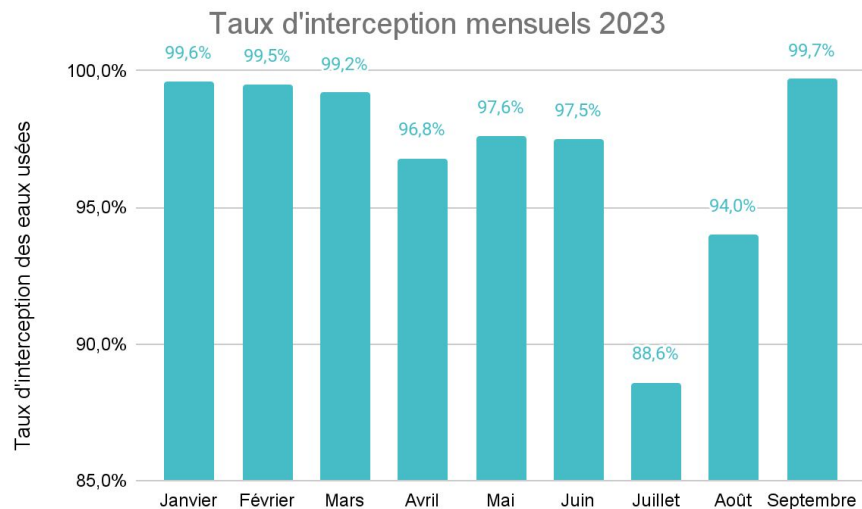


Indicateurs clés du Service

Eau potable

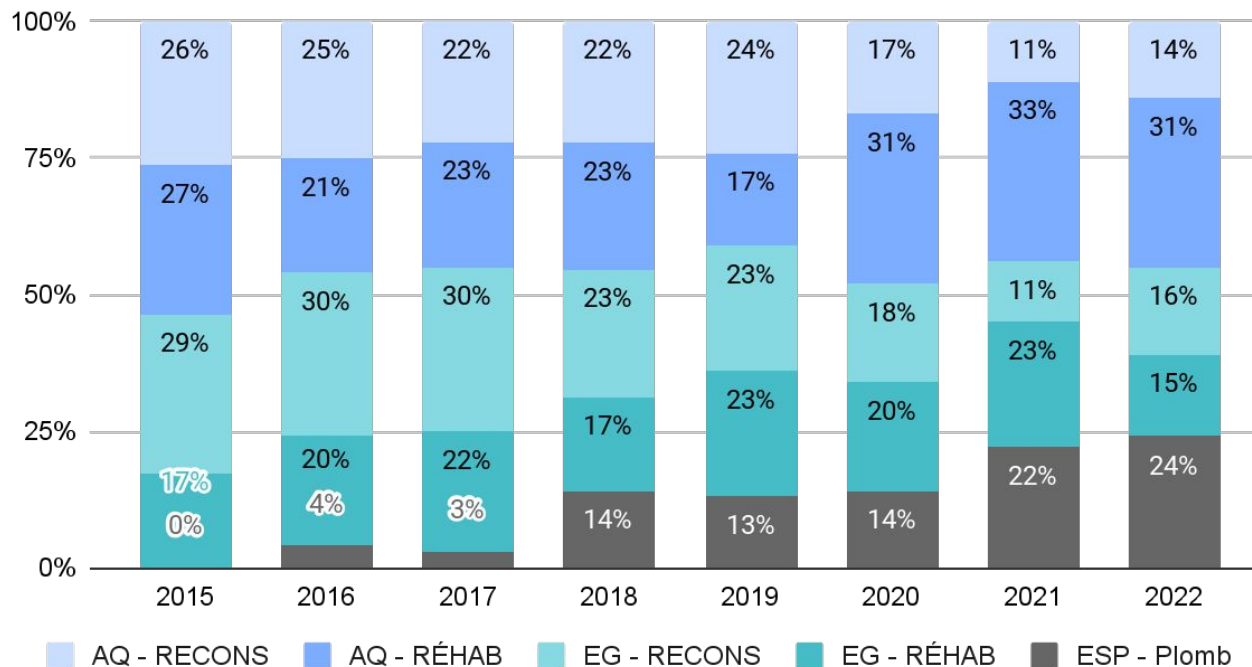


Eaux usées



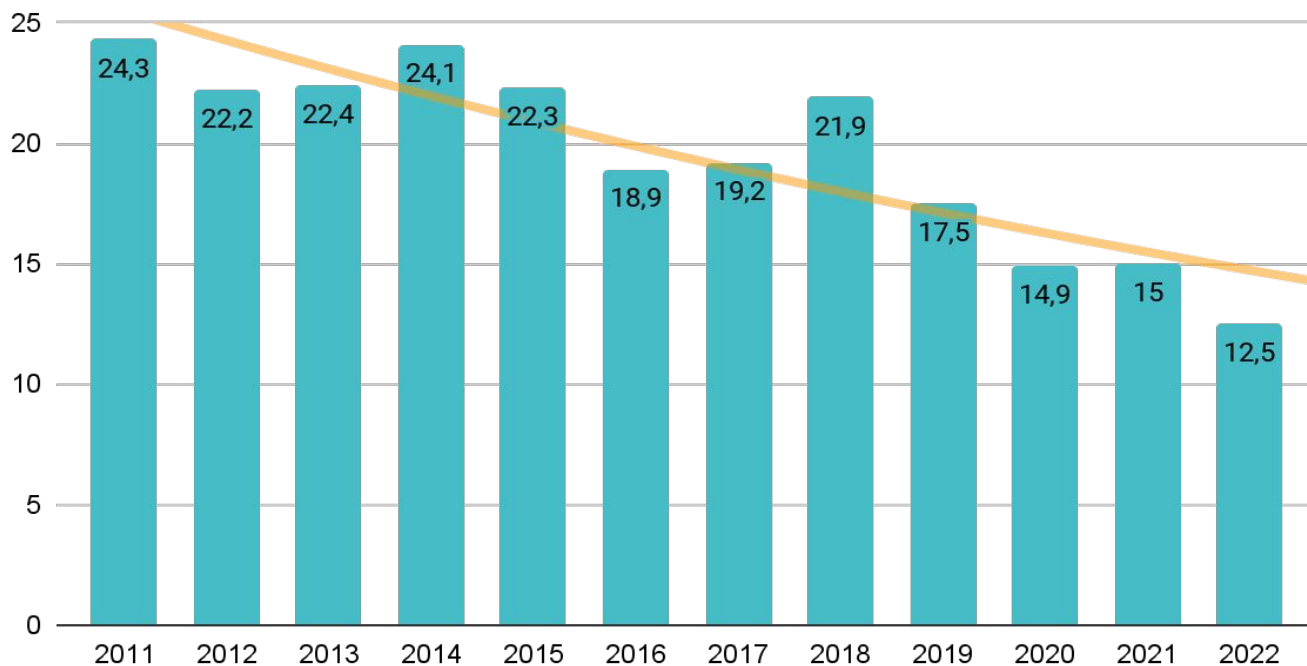
Indicateurs clés du Service

Réels PDI par types d'interventions - 2015-2022



Indicateurs clés du Service

Taux de bris par 100 km sur les réseaux Local et Agglo



2. Évolution budgétaire 2023 – Dépenses (suite)

Dépenses - Évolution budgétaire 2023

(en milliers de dollars)

	Conseil municipal	Conseil d'agglomération	Total
Budget original 2023	74 116,4	256 133,2	330 249,6
Subvention PEV	1 176,2	154,6	1 330,9
Affectation de la réserve pour le contrat des pichets d'eau (Projet de remplacement des entrées de service en plomb)	362,3	-	362,3
Autres	134,9	43,0	177,9
Budget modifié 2023	75 789,8	256 330,8	332 120,6
Prévisions 2023	70 888,2	258 911,8	329 800,0
Surplus (déficit)	4 901,6	(2 581,0)	2 320,6
Explications des principaux écarts			
Rémunération & cotisations de l'employeur (économie caisse de retraite, etc.)	764,7	(19,0)	745,7
Liènces informatiques		(218,0)	(218,0)
Gestion des matières résiduelles (hausse des redevances)		(241,3)	(241,3)
Entretien délégué sur les réseaux primaires d'aqueduc et égouts		(523,3)	(523,3)
Augmentation des dépenses en électricité		(2 178,8)	(2 178,8)
Augmentation de dépenses en gaz naturel		(1 614,2)	(1 614,2)
Travaux d'urgence sur l'émissaire maisonneuve		(900,0)	(900,0)
Économies coût de la dette (capital + intérêt)	3 532,6	2 846,0	6 378,6
Économie des dépenses financées par la subvention PEV	487,2	(142,5)	344,7
Autres dépenses	117,1	410,1	527,2
	4 901,6	(2 581,0)	2 320,6
Surplus (déficit) budget régulier (sans la PEV)	4 414,4	(2 438,5)	1 975,9
Surplus (déficit) budget régulier (sans la PEV) et sans le coût de la dette	881,8	(5 284,5)	(4 402,7)

Objectifs 2024



Résilience

Assurer un service en continu malgré la hausse des coûts

Préserver les activités critiques d'auscultation

Cibler les études essentielles nécessaires à la préparation des projets d'investissement

- rattrapage du déficit de maintien des actifs de l'eau
- études hydrauliques de drainage

Poursuivre la mise en oeuvre du plan d'action sur le remplacement des entrées de service en plomb d'ici 2032

Poursuivre les activités de conception, d'étude et de recherche de financement gouvernemental pour les projets d'infrastructures vertes multifonctionnelles afin d'augmenter la résilience de la Ville face aux changements climatiques



Mobilisation

Élaboration de la nouvelle Stratégie montréalaise de l'eau



Conscience environnementale

Terminer les essais pilote pour finaliser le choix de la solution des incinérateurs de la station d'épuration

Obtenir du financement gouvernemental

- Projet de désinfection
- Ajout d'un traitement secondaire

Concevoir les scénarios de mise en service du projet de désinfection



Efficiency

Comblent les postes vacants et retenir la main d'oeuvre

Consolider l'expertise opérationnelle et de gestion de projets d'envergure

Mettre en oeuvre le plan de mobilisation du Service de l'eau

4. Budget 2024

a) Sommaire des revenus et dépenses par compétences

(en milliers de dollars)

	Revenus						
	Réel comparatif 2019	Réel comparatif 2020	Réel comparatif 2021	Réel comparatif 2022	Prévision comparative 2023	Budget comparatif 2023	Budget 2024
Conseil municipal	535,5	764,0	6 564,1	7 486,1	4 465,7	3 639,6	3 684,1
Conseil d'agglomération	2 045,4	1 278,6	1 631,9	1 615,6	1 856,0	2 080,1	2 430,1
Total	2 580,9	2 042,6	8 196,0	9 101,7	6 321,7	5 719,7	6 114,2

(en milliers de dollars)

	Dépenses						
	Réel comparatif 2019	Réel comparatif 2020	Réel comparatif 2021	Réel comparatif 2022	Prévision comparative 2023	Budget comparatif 2023	Budget 2024
Conseil municipal	62 260,2	66 450,0	72 147,3	64 169,2	70 888,1	74 116,4	74 023,4
Conseil d'agglomération	194 430,6	200 461,9	217 046,8	234 587,9	258 911,8	256 133,2	276 217,1
Total	256 690,8	266 911,9	289 194,1	298 757,1	329 799,9	330 249,6	350 240,5

b) Principaux écarts 2024 vs 2023 – Revenus

Principaux écarts - volet des revenus

(en milliers de dollars)

	Conseil municipal	Conseil d'agglomération	Total
Comparatif 2023	3 639,6	2 080,1	5 719,7
Ristoume d'Hydro Québec comptabilisée en revenus		350,0	350,0
Indexation des revenus liés à la tarification	36,5		36,5
Autres	8,0		8,0
			-
			-
			-
			-
			-
			-
			-
			-
			-
			-
			-
			-
			-
			-
			-
			-
			-
Variation totale	44,5	350,0	394,5
Budget 2024	3 684,1	2 430,1	6 114,2

b) Principaux écarts 2024 vs 2023 – Dépenses (suite)

Principaux écarts - volet des dépenses

(en années-personnes et en milliers de dollars)

	A-P.	Conseil municipal	Conseil d'agglomération	Total
Comparatif 2023	979,8	74 116,4	256 133,2	330 249,6
Ajout de 6 AP (dont 3 capitalisés)	6,0		285,6	285,6
Indexation générale de la rémunération		419,4	1 462,4	1 881,8
Économies caisse de retraite		(354,3)	(1 660,4)	(2 014,7)
Ajustement main d'œuvre capitalisable			(732,9)	(732,9)
Usine Atwater : mise en service du système d'ozonation			817,8	817,8
Gestion des matières résiduelles (Redevances)			500,0	500,0
Licences informatiques			425,0	425,0
Entretien et réparation des infrastructures municipales			200,0	200,0
Coûts variables (énergie et produits chimiques)			1 450,0	1 450,0
Pieces et accessoires			2 810,0	2 810,0
Actualisation du cout de la dette		1 258,6	13 385,6	14 644,2
Réaménagements divers		(1 416,7)	1 140,9	(275,8)
Variation totale	6,0	(93,0)	20 084,0	19 991,0
Budget 2024	985,8	74 023,4	276 217,2	350 240,6

c) Variations de l'effectif par catégories d'emplois

	Années-personnes					
	Budget comparatif 2019	Budget comparatif 2020	Budget comparatif 2021	Budget comparatif 2022	Budget comparatif 2023	Budget 2024
Rémunération et cotisations de l'employeur						
Élus	-	-	-	-	-	-
Cadres de gestion	49,1	53,1	64,8	65,3	67,2	66,3
Cadres conseil	-	-	-	-	-	-
Sous-total — Cadres	49,1	53,1	64,8	65,3	67,2	66,3
Contremaîtres	56,0	54,0	49,0	49,0	49,6	51,0
Juges	-	-	-	-	-	-
Cols blancs	156,4	170,4	177,7	177,6	175,5	181,2
Professionnels	126,0	122,1	129,9	128,6	131,9	127,5
Policiers	-	-	-	-	-	-
Pompiers	-	-	-	-	-	-
Préposés aux traverses d'écoliers	-	-	-	-	-	-
Cols bleus	414,4	406,4	403,3	400,3	415,0	413,0
Gestion des postes vacants	-	-	-	-	-	-
Total	801,9	806,0	824,7	820,8	839,2	839,0



Période de questions

Programme décennal d'immobilisations 2024-2033

Enjeux PDI

1

Besoin d'investissement additionnel pour assurer la fiabilité du service

- Stagnation de l'état des actifs
- Résorption du déficit de maintien d'actifs : cinq à dix ans additionnels requis selon la catégorie d'actifs



2

Complexification et augmentation de l'ampleur des projets et programmes d'envergure

- Enjeux d'approvisionnement
- Enjeux de disponibilité des ressources spécialisées



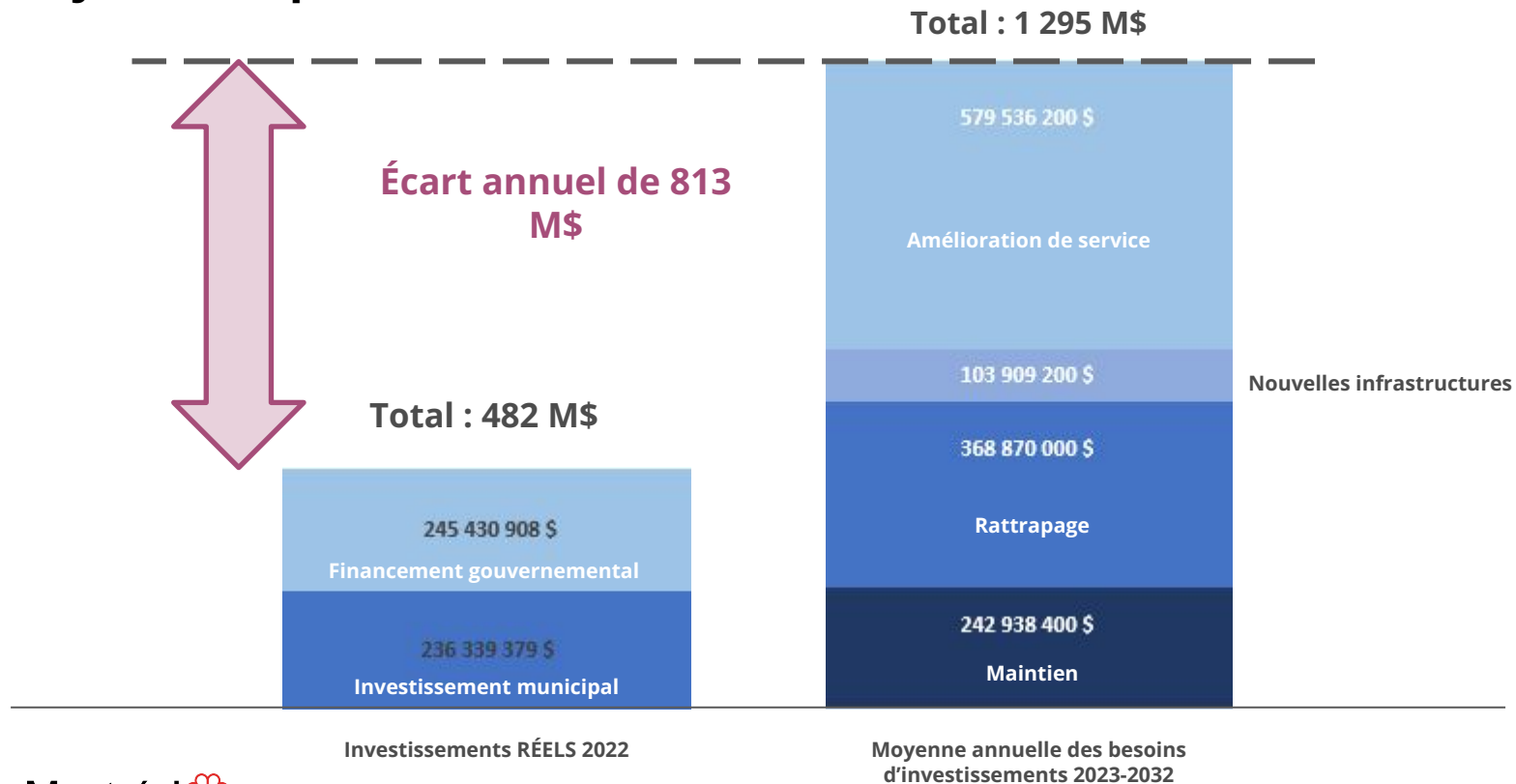
3

Planification budgétaire intégrée PDI et BF requise afin de livrer les investissements

- Études avant-projet
- Conception et exécution
- Mise en service et exploitation



Enjeux : Ampleur des besoins d'investissement



Réalisations 2023 (T3) par catégories d'actifs

	Prévision dépense réelle par catégorie d'actif	Portion des investissements
Collecteur d'égouts	16,7 M\$	2,9 %
Conduites primaires d'aqueduc	66,0 M\$	11,4 %
Conduites secondaires d'aqueduc et d'égout	192,0 M\$	33,3 %
Station d'épuration des eaux usées et ouvrages de rétention	246,0 M\$	42,7 %
Usines de traitement d'eau potable et réservoirs	52,5 M\$	9,1 %
Infrastructures vertes	2,6 M\$	0,5 %
Autres (MCE)	0,9 M\$	0,2 %
Total	577 M\$	100 %

3. PDI 2024-2033 par catégories d'actifs

PDI 2024-2033 :
6 117,16 M\$

CATÉGORIES D'ACTIFS	Total 2024-2028			Total 2029-2033			Total 2024-2033		
	Protection	Développement	Total	Protection	Développement	Total	Protection	Développement	Total
CON SEIL MUNICIPAL									
Infrastructures routières	-	-	-	-	-	-	-	-	-
Environnement et infrastructures souterraines	1 098 784,0	-	1 098 784,0	914 555,0	-	914 555,0	2 013 339,0	-	2 013 339,0
Parcs, espaces verts et terrains de jeux	-	67 103,0	67 103,0	-	75 000,0	75 000,0	-	142 103,0	142 103,0
Bâtiments	-	-	-	-	-	-	-	-	-
Terrains	-	-	-	-	-	-	-	-	-
Véhicules	-	-	-	-	-	-	-	-	-
Ameublement et équipements de bureau	-	-	-	-	-	-	-	-	-
Machinerie, outillage spécialisé et équipements	-	-	-	-	-	-	-	-	-
Autres éléments de l'actif	-	-	-	-	-	-	-	-	-
Total :	1 098 784,0	67 103,0	1 165 887,0	914 555,0	75 000,0	989 555,0	2 013 339,0	142 103,0	2 155 442,0
	pourcentage relatif ==>			94,2 %	5,8 %		92,4 %	7,6 %	
CON SEIL AGGLOMÉRATION									
	Total 2024-2028			Total 2029-2033			Total 2024-2033		
	Protection	Développement	Total	Protection	Développement	Total	Protection	Développement	Total
Infrastructures routières	-	-	-	-	-	-	-	-	-
Environnement et infrastructures souterraines	1 206 465,0	960 584,0	2 167 049,0	1 464 375,0	330 290,0	1 794 665,0	2 670 840,0	1 290 874,0	3 961 714,0
Parcs, espaces verts et terrains de jeux	-	-	-	-	-	-	-	-	-
Bâtiments	-	-	-	-	-	-	-	-	-
Terrains	-	-	-	-	-	-	-	-	-
Véhicules	-	-	-	-	-	-	-	-	-
Ameublement et équipements de bureau	-	-	-	-	-	-	-	-	-
Machinerie, outillage spécialisé et équipements	-	-	-	-	-	-	-	-	-
Autres éléments de l'actif	-	-	-	-	-	-	-	-	-
Total :	1 206 465,0	960 584,0	2 167 049,0	1 464 375,0	330 290,0	1 794 665,0	2 670 840,0	1 290 874,0	3 961 714,0
	pourcentage relatif ==>			55,7 %	44,3 %		81,6 %	18,4 %	
CATÉGORIES D'ACTIFS									
	Total 2024-2028			Total 2029-2033			Total 2024-2033		
GLOBAL	Protection	Développement	Total	Protection	Développement	Total	Protection	Développement	Total
Infrastructures routières	-	-	-	-	-	-	-	-	-
Environnement et infrastructures souterraines	2 305 249,0	960 584,0	3 265 833,0	2 378 930,0	330 290,0	2 709 220,0	4 684 179,0	1 290 874,0	5 975 053,0
Parcs, espaces verts et terrains de jeux	-	67 103,0	67 103,0	-	75 000,0	75 000,0	-	142 103,0	142 103,0
Bâtiments	-	-	-	-	-	-	-	-	-
Terrains	-	-	-	-	-	-	-	-	-
Véhicules	-	-	-	-	-	-	-	-	-
Ameublement et équipements de bureau	-	-	-	-	-	-	-	-	-
Machinerie, outillage spécialisé et équipements	-	-	-	-	-	-	-	-	-
Autres éléments de l'actif	-	-	-	-	-	-	-	-	-
Total :	2 305 249,0	1 027 687,0	3 332 936,0	2 378 930,0	405 290,0	2 784 220,0	4 684 179,0	1 432 977,0	6 117 156,0
	pourcentage relatif ==>			69,2 %	30,8 %		85,4 %	14,6 %	

PDI 2024-2033 par catégories d'actifs

Ces investissements permettront des dépenses de :



Priorités du PDI 2024-2033 – Programmes (4 419,5 M\$) - 72 % du PDI

Ouvrages de rétention des eaux usées, infrastructures vertes	Plan directeur de drainage (527,8 M\$) Infrastructures vertes multifonctionnelles et résilience aux changements climatiques (142,1 M\$)
Station, intercepteurs	Station d'épuration et intercepteurs (274,8 M\$)
Réservoirs eau potable	Réhabilitation des réservoirs et des stations de pompage (101,3 M\$)
Usines eau potable	Usines de traitement d'eau potable (426,5 M\$)
Réseaux principal et secondaire d'eau potable, d'eaux usées	Réseaux secondaires d'aqueduc et d'égout (2 013,3 M\$) Réseau principal d'aqueduc (525,2 M\$) Réseau principal d'égouts (391,3 M\$) Système de mesure et de régulation de pression (17,1 M\$)

Priorités du PDI 2024-2033 – Projets (1 697,6 M\$) - 28 % du PDI

Station, intercepteurs

Désinfection de l'effluent (**563,9 M\$**)
Remplacement des incinérateurs (**694 M\$**)

Réservoirs eau potable

Modernisation du réservoir McTavish (**237,4 M\$**)

Réseaux principal et secondaire eau potable, eaux usées

Plan d'alimentation réseau de l'ouest (**193,7 M\$**)
Optimisation réseaux, chambres compteurs & mesures de consommation (**8,6 M\$**)



Période de questions



Annexes

1. Mission
2. Organigramme 2023
3. Objectifs et réalisations 2023
4. Bilan en matière de santé et sécurité au travail

Annexes - Budget de fonctionnement

1. Budget 2024 : Revenus et dépenses par objet
2. Budget 2024 : Dépenses par catégorie d'emplois

Annexes - Programme décennal d'immobilisations 2024-2033

1. PDI 2024-2033 à la charge des contribuables (subventions et autres sources de financement)
2. Liste des programmes par compétence
3. Liste des projets et programmes et leurs provenances de financement externe
4. Écart entre le PDI 2023-2032 et le PDI 2024-2033 sur 10 ans
5. Impacts sur le budget de fonctionnement
6. Impacts sociaux et mesures de mitigation
7. Accessibilité universelle : mesures mises en œuvre
8. Liste des acronymes

Mission

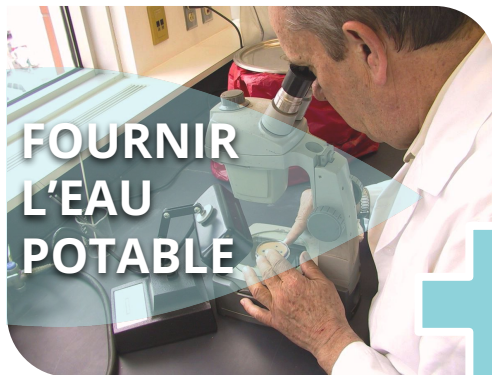
Fournir l'eau potable à la collectivité montréalaise, gérer les eaux pluviales et assainir les eaux usées pour assurer la santé et la sécurité publiques et protéger l'environnement, maintenant et pour les générations futures.



Vision

Le Service de l'eau est un acteur de la ville intelligente, un modèle de résilience et de développement durable. Il offre un environnement de travail permettant à son personnel de se réaliser à son plein potentiel.

Le Service de l'eau en bref



- Population
- Santé humaine
- Qualité, conformité
- Développement économique

- Conseil en aménagement, verdissement
- Valorisation, biodiversité
- Résilience
- Changements climatiques
- Valeur économique



- Santé publique
- Protection de l'environnement, milieux récepteurs, biodiversité
- Innovation technologique
- Territoires durables
- Accès à l'eau

Cadres d'action (gouvernance) du Service de l'eau

Plan stratégique 2021 - 2030 du Service de l'eau

Cinq axes stratégiques :

- Efficience
- Résilience
- Financement durable
- Conscience environnementale
- Mobilisation des parties prenantes en lien avec les enjeux de l'eau

Plan climat Montréal

Montréal 2030 : Plan stratégique

**ORIENTE
NOS CHOIX,
NOS OBJECTIFS
ET NOS
PRIORITÉS**

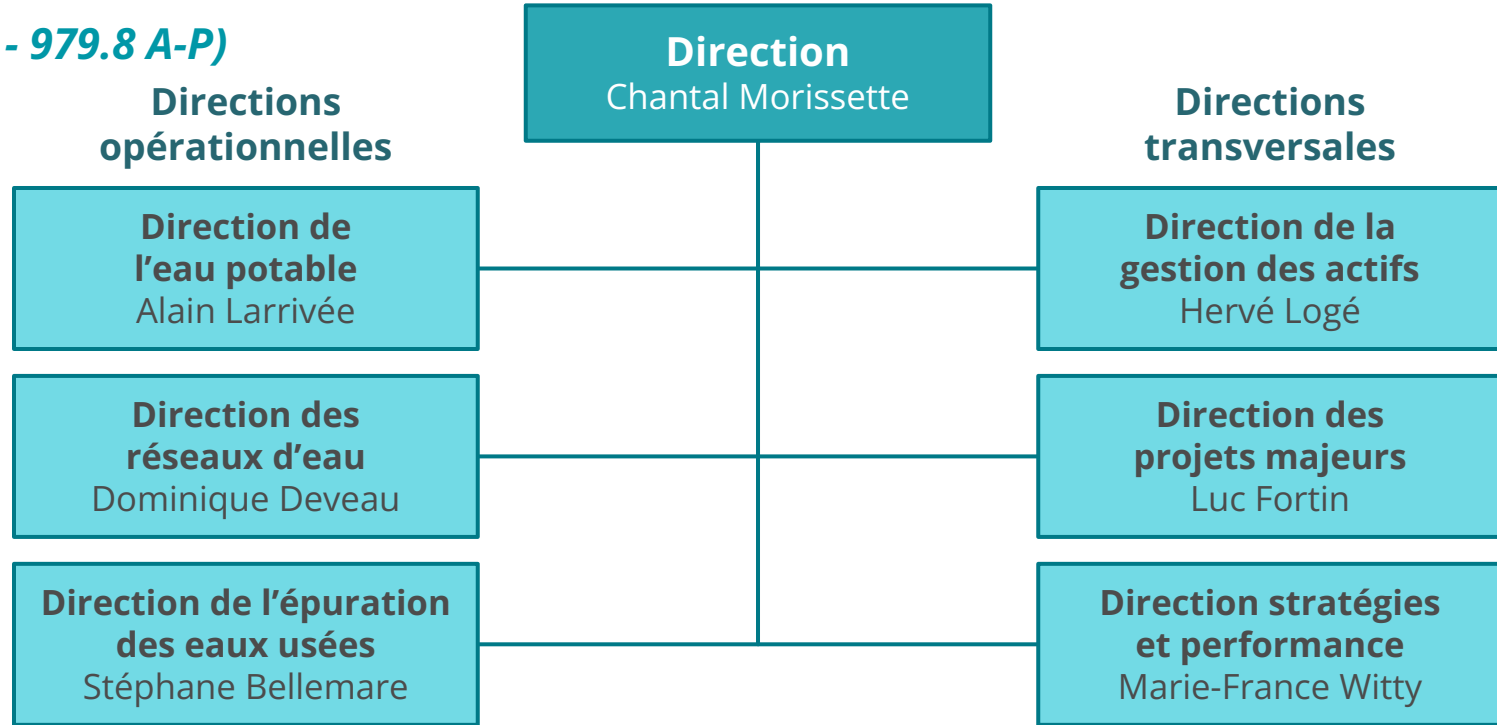
1 Cadre légal et réglementaire relatif à l'eau

2 Prochaine Stratégie montréalaise de l'eau

3 Stratégie québécoise d'économie d'eau potable 2019-2025

Organigramme 2023

(SE - 979.8 A-P)



Objectifs et réalisations 2023

Résilience

Objectif : réaliser les études qui améliorent la connaissance de l'état des actifs

R : mise à jour complète en 2023 du plan d'intervention des réseaux d'eau et de voirie, incluant l'état, les durées de vie, les coûts et les besoins d'intervention des différents actifs. La dernière mise à jour complète date de 2016.

Objectif : préparer les projets d'investissement futurs, particulièrement ceux liés au rattrapage du déficit de maintien des actifs de l'eau

R : réalisation de la conception et la planification détaillée des projets de réhabilitation et de reconstruction prévus en 2024 sur les réseaux d'eau et d'égouts, soit 180 M\$ de travaux.

Mobilisation

Objectif : élaboration de la nouvelle Stratégie montréalaise de l'eau

R : une consultation publique a été menée par la CEEDDGP auprès de la collectivité montréalaise au cours de l'été et de l'automne 2023.

Objectif : dépistage des entrées de service en plomb

R : 22 000 dépistages enregistrés et 3 000 remplacements d'ESP publics prévus sur des cibles 2023 de 18 500 dépistages et de 3 000 remplacements.

Objectifs et réalisations 2023

Conscience environnementale

Objectif : recherche de financement pour le programme d'investissement en infrastructures vertes (49,3 M\$)

R : obtention de la subvention PEV, pour 15,46 M\$ entre 2022-2025.

Objectif : amorcer les essais pilote pour finaliser le choix de la solution des incinérateurs de la station d'épuration

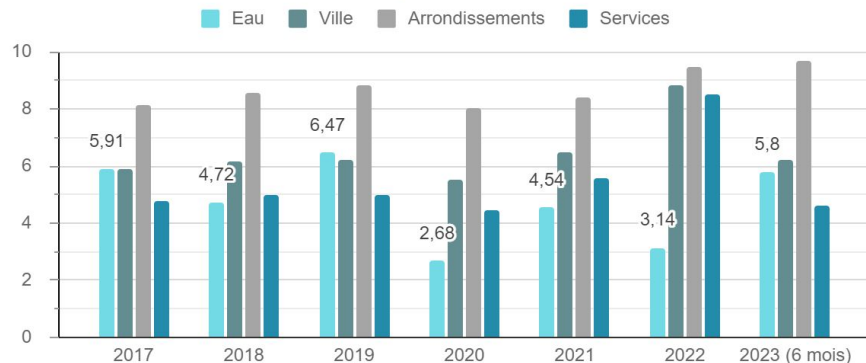
R : des essais pilotes ont été menés. Ces essais ne sont pas terminés, le choix des technologies de remplacement des incinérateurs est fait, mais la solution globale n'est pas finalisée.

Objectif : recherche de financement pour amorcer le projet d'ajout d'un traitement secondaire

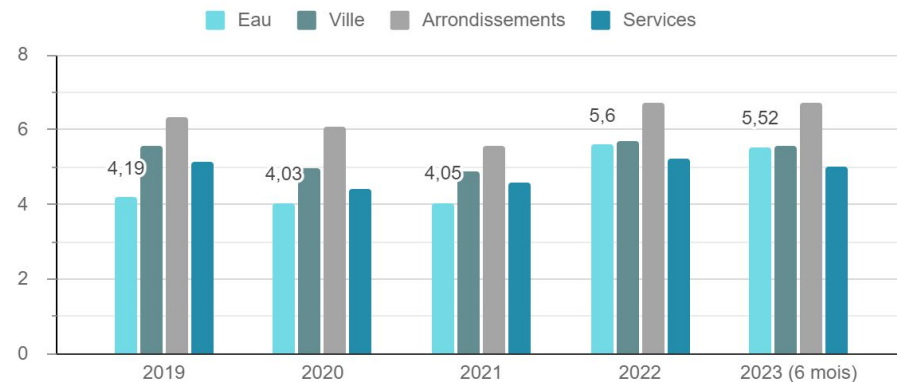
R : l'objectif de recherche de financement est reconduit en 2024.

Bilan en matière de santé et sécurité au travail (SST)

Taux de fréquence des lésions



Taux d'absences maladie



PRÉVISION T3 - 2023 – Programmes (364,7 M\$) - 63 %

Bassins eaux usées, infrastructures vertes	Plan directeur de drainage (30,9 M\$) Infrastructures vertes multifonctionnelles et résilience aux changements climatiques (2,6 M\$)
Station, intercepteurs	Station d'épuration et intercepteurs (35,8 M\$)
Réservoirs eau potable	Réhabilitation des réservoirs et des stations de pompage (7,0 M\$)
Usines eau potable	Usines de traitement d'eau potable (36,1 M\$)
Réseaux principal et secondaire eau potable, eaux usées	Réseaux secondaires d'aqueduc et d'égout (192,0 M\$) Réseau principal d'aqueduc (43,6 M\$) Réseau principal d'égouts (16,7 M\$)

PRÉVISION T3 - 2023 – Projets (212,2 M\$) - 37 %

Station, intercepteurs

Désinfection de l'effluent (**179,4 M\$**)
Remplacement des incinérateurs (**0 M\$**)

Réservoirs eau potable

Modernisation du réservoir McTavish (**8,5 M\$**)
Réservoir et station de pompage - Rosemont (**0,9 M\$**)

Réseaux principal et secondaire eau potable, eaux usées

Plan d'alimentation réseau de l'ouest (**15,0 M\$**)
Optimisation réseaux, chambres compteurs et mesures de
consommation (**8,4 M\$**)



Annexes

Budget de fonctionnement

1. Budget 2024 – Revenus et dépenses par objets

Revenus par objets

(en milliers de dollars)

	Réel comparatif 2019	Réel comparatif 2020	Réel comparatif 2021	Réel comparatif 2022	Prévision comparative 2023	Budget comparatif 2023	Budget 2024
Taxes	-	-	-	-	-	-	-
Paiements tenant lieu de taxes	-	-	-	-	-	-	-
Services rendus aux organismes municipaux	-	-	-	-	-	-	-
Autres services rendus	1 517,4	1 244,8	1 003,5	1 027,0	1 020,7	2 008,4	2 016,4
Autres revenus	804,7	761,3	1 629,0	1 174,4	1 214,9	611,3	997,8
Transferts	258,8	36,4	5 563,6	6 900,2	4 086,1	3 100,0	3 100,0
Total	2 580,9	2 042,5	8 196,1	9 101,6	6 321,7	5 719,7	6 114,2

Dépenses par objets

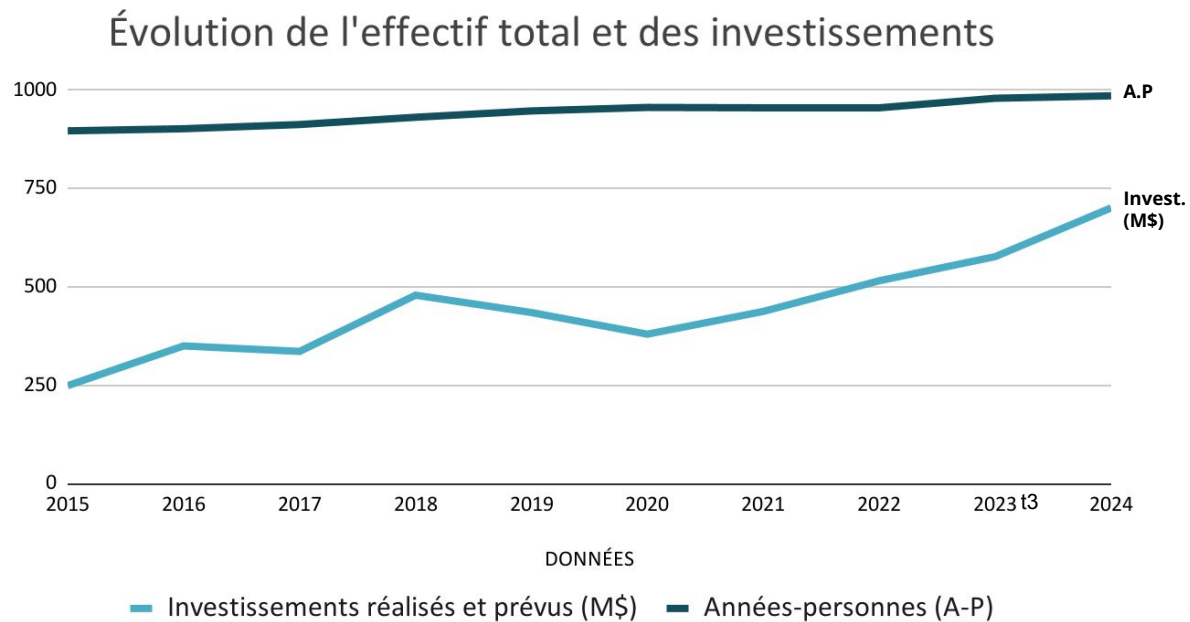
(en milliers de dollars)

	Réel comparatif 2019	Réel comparatif 2020	Réel comparatif 2021	Réel comparatif 2022	Prévision comparative 2023	Budget comparatif 2023	Budget 2024
Rémunération et cotisations de l'employeur	76 456,1	82 154,2	86 029,4	90 684,1	92 687,7	92 626,6	92 237,1
Transport et communication	651,9	640,7	718,1	570,3	757,7	999,5	989,7
Services professionnels	8 021,8	7 938,8	7 414,6	7 990,9	8 056,8	8 229,3	7 745,9
Services techniques et autres	8 792,3	7 502,8	8 987,9	10 508,3	10 133,2	8 970,7	10 744,6
Location, entretien et réparation	11 467,4	11 145,4	10 693,5	10 497,7	11 489,3	10 254,8	11 378,5
Biens non durables	55 829,6	56 741,3	58 769,7	62 527,5	72 263,6	69 399,0	72 590,9
Biens durables	783,6	627,2	612,6	506,8	683,7	664,0	718,7
Frais de financement	31 443,7	36 012,4	37 287,9	38 299,4	46 158,6	49 211,0	54 706,8
Contributions à des organismes	438,7	30,9	115,7	479,7	1 283,2	382,0	538,2
Autres objets	(1 343,1)	(535,6)	(144,2)	(313,6)	(162,2)	(261,9)	(332,8)
Financement	64 148,9	64 654,0	78 708,9	77 006,1	86 448,4	89 774,6	98 922,9
Total	256 690,9	266 912,1	289 194,1	298 757,2	329 800,0	330 249,6	350 240,5

2. Budget 2024 – Dépenses par catégories d'emplois

	(en milliers de dollars)					
	Budget comparatif 2019	Budget comparatif 2020	Budget comparatif 2021	Budget comparatif 2022	Budget comparatif 2023	Budget 2024
Rémunération et cotisations de l'employeur						
Élus	-	-	-	-	-	-
Cadres de gestion	8 119,8	8 521,5	10 541,6	11 046,4	11 835,9	11 596,1
Cadres conseil	-	-	-	-	-	-
Sous-total — Cadres	8 119,8	8 521,5	10 541,6	11 046,4	11 835,9	11 596,1
Contremaîtres	6 589,6	6 435,0	6 088,4	6 284,6	6 631,4	6 704,6
Juges	-	-	-	-	-	-
Cols blancs	12 567,4	14 442,7	12 076,7	12 574,7	13 016,6	13 734,4
Professionnels	14 728,0	14 549,3	16 589,2	16 957,1	18 659,4	18 045,1
Policiers	-	-	-	-	-	-
Pompiers	-	-	-	-	-	-
Préposés aux traverses d'écoliers	-	-	-	-	-	-
Cols bleus	38 757,3	39 032,4	39 815,2	41 040,6	44 271,4	43 906,8
Gestion des postes vacants	(5 271,4)	(5 236,6)	(1 749,3)	(1 776,0)	(1 788,1)	(1 749,9)
Total	75 490,7	77 744,3	83 361,8	86 127,4	92 626,6	92 237,1

Variation de l'effectif en fonction de l'évolution des investissements





Annexes

Programme décennal d'immobilisations 2024-2033

1. PDI à la charge des contribuables (subventions et autres sources de financement)

PDI 2024-2033 : 6,1 G\$

- Au net, un montant de 3,6 G\$ sera à la charge des contribuables, soit 58 % du PDI planifié
- 2,5 G\$ financés par des subventions, soit 42 % du financement total
- 2,0 G\$ (33 %) des investissements prévus par le Service relèvent du conseil municipal
- 4,1 G\$ (67 %) relèvent du conseil d'agglomération

MODES DE FINANCEMENT	Total 2024-2028			Total 2029-2033			Total 2024-2033		
	Conseil municipal	Conseil agglomération	Total	Conseil municipal	Conseil agglomération	Total	Conseil municipal	Conseil agglomération	Total
Programmation déposée	1 165 887,0	2 167 049,0	3 332 936,0	989 555,0	1 794 685,0	2 784 220,0	2 155 442,0	3 981 714,0	6 117 156,0
Source de financement externe									
Transferts (subventions)	(715 854,0)	(748 005,0)	(1 461 859,0)	(560 000,0)	(533 634,0)	(1 093 634,0)	(1 275 854,0)	(1 279 639,0)	(2 555 493,0)
Contributions des promoteurs	-	-	-	-	-	-	-	-	-
Autres revenus	-	-	-	-	-	-	-	-	-
	(715 854,0)	(748 005,0)	(1 461 859,0)	(560 000,0)	(533 634,0)	(1 093 634,0)	(1 275 854,0)	(1 279 639,0)	(2 555 493,0)
							-	-	-
Montant à la charge des contribuables	450 033,0	1 421 044,0	1 871 077,0	429 555,0	1 281 031,0	1 690 586,0	879 588,0	2 682 075,0	3 561 663,0

2. Liste des programmes par compétences

Listes des programmes par compétences

(en milliers de dollars)

NOM DE L'UNITÉ D'AFFAIRES/ DIRECTION	N°	PROGRAMME	Compétence	Réalizations antérieures				Budget original	PDI 2024-2033		
				2019	2020	2021	2022	2023	Total 2024-2028	Total 2029-2033	Total 2024-2033
Direction de la gestion des actifs	18100	Réseaux secondaires d'aqueduc et d'égouts	M	220 123,0	174 744,0	152 237,0	211 294,0	180 000,0	1 098 784,0	914 555,0	2 013 339,0
Direction de la gestion des actifs	18300	Infrastructures vertes multifonctionnelles et résilience aux changements climatiques	M	-	-	-	389,0	4 316,0	67 103,0	75 000,0	142 103,0
Direction de l'eau potable	58026	Usines de traitement de l'eau potable	A	25 193,0	44 828,0	51 590,0	48 472,0	47 850,0	224 471,0	202 000,0	426 471,0
Direction de l'eau potable	58027	Réhabilitation des réservoirs et des stations de pompage de l'eau	A	6 946,0	2 829,0	12 165,0	9 072,0	7 886,0	57 941,0	43 334,0	101 275,0
Direction de la gestion des réseaux d'eau	50011	Systèmes de mesure et de régulation de pression	A	-	-	-	-	-	3 877,0	13 291,0	17 168,0
Direction de la gestion des réseaux d'eau	53010	Réseau primaire d'égouts	A	16 484,0	15 573,0	81 710,0	14 949,0	31 000,0	193 000,0	198 345,0	391 345,0
Direction de la gestion des réseaux d'eau	56088	Réseau primaire d'aqueduc	A	37 289,0	65 304,0	42 962,0	50 540,0	51 000,0	275 158,0	250 000,0	525 158,0
Direction de l'épuration des eaux usées	56529	56529 - Station d'épuration et intercepteurs	A	19 625,0	20 860,0	20 663,0	26 660,0	37 701,0	174 972,0	99 840,0	274 812,0
Direction des projets majeurs	56527	Plan directeur de drainage	A	27 234,0	630,0	22 641,0	9 119,0	37 156,0	256 522,0	271 290,0	527 812,0
Total :				352 894,0	324 768,0	383 968,0	370 495,0	396 909,0	2 351 828,0	2 067 655,0	4 419 483,0

2. Liste des projets par compétences (suite)

Listes des projets par compétences et leur source externe de financement

(en milliers de dollars)

NOM DE L'UNITÉ D'AFFAIRES/ DIRECTION	N°	PROJET	Compétence	Coûts fiches (Net)	PDI 2024-2033 (brut)			Source externe de financement	Projet net
				Avant 2023	Total 2024-2028	Total 2029-2033	Total 2024-2033	Total 2024-2033	Total 2024-2033
Direction de l'eau potable	58080	Réservoir et station de pompage - Rosemont	A	75 305,0	-	-	-	-	-
Direction des projets majeurs	56030	Désinfection de l'effluent	A	55 491,0	559 700,0	4 200,0	563 900,0	(360 261,0)	203 639,0
Direction des projets majeurs	56540	Remplacement des incinérateurs	A	-	125 520,0	568 516,0	694 036,0	(553 760,0)	140 276,0
Direction des projets majeurs	58083	Modernisation du réservoir McTavish	A	15 902,0	148 415,0	89 049,0	237 464,0	(171 928,0)	65 536,0
Direction de la gestion des réseaux d'eau	50015	Mesure de la consommation d'eau	A	8 898,0	-	-	-	-	-
Direction de la gestion des réseaux d'eau	56032	Chambres de compteurs d'agglomération	A	5 087,0	3 111,0	-	3 111,0	-	3 111,0
Direction de la gestion des réseaux d'eau	56038	Aqueduc de l'ouest	A	4 584,0	138 893,0	54 800,0	193 693,0	-	193 693,0
Direction de la gestion des réseaux d'eau	56800	Optimisation des réseaux	A	27 934,0	5 469,0	-	5 469,0	-	5 469,0
Total :				193 201,0	981 108,0	716 565,0	1 697 673,0	(1 085 949,0)	611 724,0

3. Liste des projets et programmes et leurs provenances de financement externe

(en milliers de dollars)

NOM DE L'UNITÉ D'AFFAIRES/ DIRECTION	No	PROJET	PDI 2024-2033 (brut)	Source externe de financement no 1	Intitulé source externe no 1	Source externe de financement no 2	Intitulé source externe no 2	PDI 2024-2033 (net)
Direction de la gestion des actifs	18100	Réseaux secondaires d'aqueduc et d'égouts	2 013 339,0	875 000,0	TECQ	258 750,0	PRIMEAU	879 589,0
Direction de la gestion des actifs	18300	Infrastructures vertes multifonctionnelles et résilience aux changements climatiques	142 103,0	142 103,0	Subvention à venir			-
Direction de l'eau potable	58026	Usines de traitement de l'eau potable	426 471,0					426 471,0
Direction de l'eau potable	58027	Réhabilitation des réservoirs et des stations de pompage de l'eau	101 275,0					101 275,0
Direction de la gestion des réseaux d'eau	50011	Systèmes de mesure et de régulation de pression	17 168,0					17 168,0
Direction de la gestion des réseaux d'eau	53010	Réseau primaire d'égouts	391 345,0	3 400,0	FAAC - Pierrefonds	44 000,0	Subvention à venir (Collecteur Langelier)	343 945,0
Direction de la gestion des réseaux d'eau	56088	Réseau primaire d'aqueduc	525 158,0					525 158,0
Direction de la gestion des réseaux d'eau	56032	Chambres de compteurs d'agglomération	3 111,0					3 111,0
Direction de la gestion des réseaux d'eau	56038	Aqueduc de l'ouest	193 693,0					193 693,0
Direction de la gestion des réseaux d'eau	56800	Optimisation des réseaux	5 469,0					5 469,0
Direction de l'épuration des eaux usées	56529	56529 - Station d'épuration et intercepteurs	274 812,0	43 306,0	FIMEAU			231 506,0
Direction des projets majeurs	56527	Plan directeur de drainage	527 812,0	60 483,0	FAAC - Turcot	42 500,0	FAAC - Saint-Jacques	424 829,0
Direction des projets majeurs	56530	Désinfection de l'effluent	563 900,0	264 398,0	Subvention à venir - Ozone	95 862,0	TECQ	203 640,0
Direction des projets majeurs	56540	Remplacement des incinérateurs	694 036,0	553 760,0	Subvention à venir			140 276,0
Direction des projets majeurs	58083	Modernisation du réservoir McTavish	237 464,0	171 930,0	TECQ			65 534,0
Total :			6 117 156,0	2 114 380,0		441 112,0		3 561 664,0

4. Écart entre le PDI 2023-2032 et le PDI 2024-2033 sur 10 ans

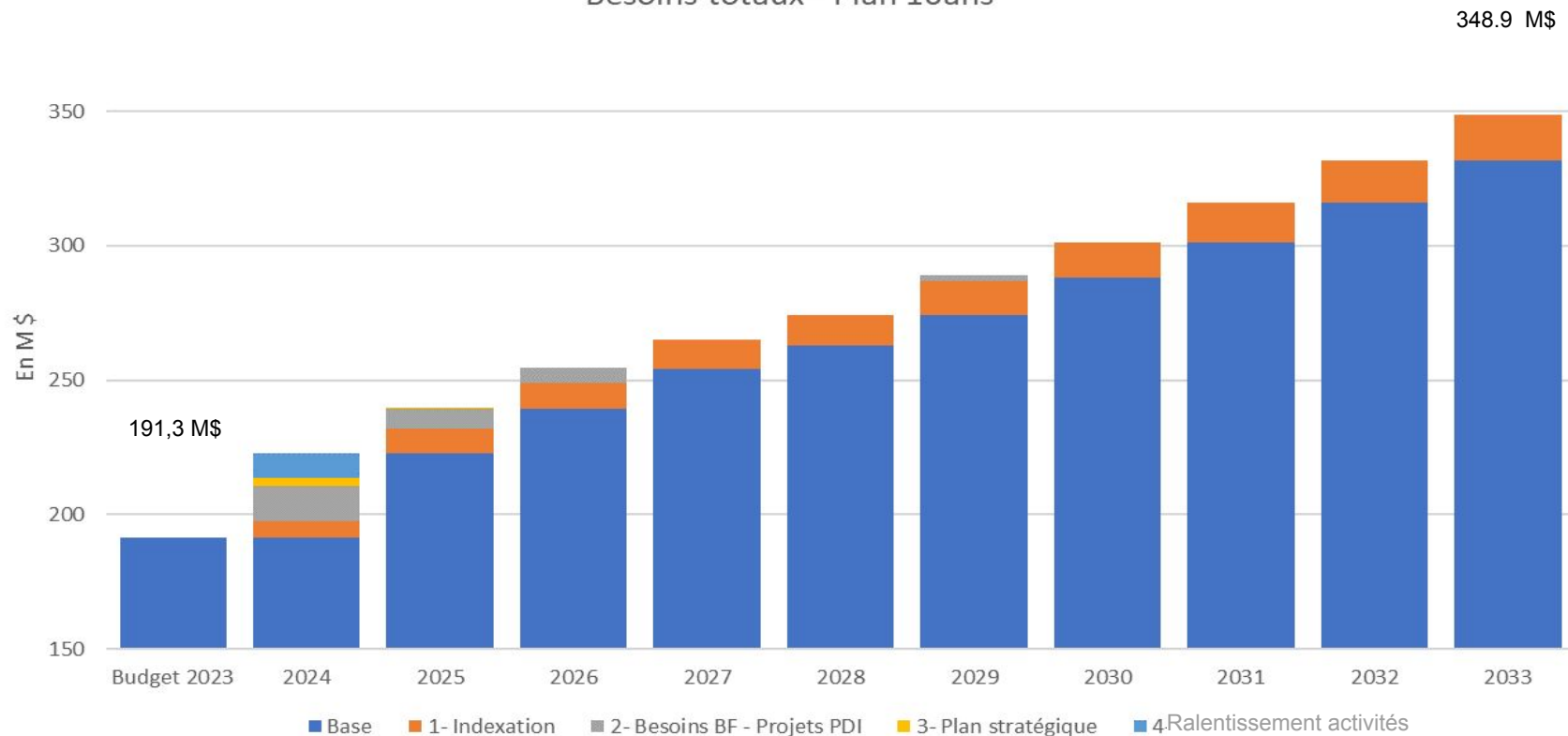
N°	PROGRAMME / PROJET	PDI 2023-2032 (brut)							PDI 2024-2033 (brut)							Écart total		
		2023	2024	2025	2026	2027	Total 2023-2027	Total 2028-2032	Total	2024	2025	2026	2027	2028	Total 2024-2028		Total 2029-2033	Total
18100	Réseaux secondaires d'aqueduc et d'égouts	180 000,0	180 000,0	180 000,0	180 000,0	180 000,0	900 000,0	900 000,0	1 800 000,0	216 407,0	206 396,0	210 159,0	232 911,0	232 911,0	1 098 784,0	914 555,0	2 013 339,0	213 339,0
18300	Infrastructures vertes multifonctionnelles et résilience aux changements climatiques	4 316,0	15 843,0	12 000,0	12 493,0	1 865,0	46 517,0	2 736,0	49 253,0	6 584,3	15 519,0	15 000,0	15 000,0	15 000,0	67 103,3	75 000,0	142 103,3	92 850,3
58026	Usines de traitement de l'eau potable	47 850,0	51 700,0	43 300,0	40 000,0	40 000,0	222 850,0	200 000,0	422 850,0	51 225,0	45 007,0	42 939,0	45 329,0	39 971,0	224 471,0	202 000,0	426 471,0	3 621,0
58027	Réhabilitation des réservoirs et des stations de pompage de l'eau	7 886,0	9 995,0	9 995,0	9 995,0	9 995,0	47 866,0	49 975,0	97 841,0	5 003,0	13 672,0	13 752,0	12 663,0	12 851,0	57 941,0	43 334,0	101 275,0	3 434,0
58080	Réservoir et station de pompage - Rosemont	2 627,0	-	-	-	-	2 627,0	-	2 627,0	-	-	-	-	-	-	-	-	(2 627,0)
58038	Aqueduc de l'ouest	15 500,0	31 800,0	24 140,0	24 140,0	24 140,0	119 720,0	48 280,0	168 000,0	22 677,0	34 016,0	27 400,0	27 400,0	27 400,0	138 893,0	54 800,0	193 693,0	25 693,0
58088	Réseau primaire d'aqueduc	51 000,0	58 000,0	50 000,0	50 000,0	50 000,0	259 000,0	250 000,0	509 000,0	67 133,0	58 025,0	50 000,0	50 000,0	50 000,0	275 158,0	250 000,0	525 158,0	16 158,0
50011	Systèmes de mesure et de régulation de pression	-	1 515,0	400,0	627,0	648,0	3 190,0	11 022,0	14 212,0	1 515,0	400,0	627,0	648,0	687,0	3 877,0	13 291,0	17 168,0	2 956,0
50015	Mesure de la consommation d'eau	1 594,0	-	-	-	-	1 594,0	-	1 594,0	-	-	-	-	-	-	-	-	(1 594,0)
58032	Chambres de compteurs d'agglomération	1 777,0	3 476,0	461,0	-	-	5 714,0	-	5 714,0	2 650,0	461,0	-	-	-	3 111,0	-	3 111,0	(2 603,0)
58800	Optimisation des réseaux	7 561,0	4 632,0	876,0	-	-	13 069,0	-	13 069,0	4 593,0	876,0	-	-	-	5 469,0	-	5 469,0	(7 600,0)
53010	Réseau primaire d'égouts	31 000,0	31 000,0	33 000,0	29 000,0	30 000,0	154 000,0	90 000,0	244 000,0	41 000,0	33 000,0	29 000,0	45 000,0	45 000,0	193 000,0	198 345,0	391 345,0	147 345,0
56529	Station d'épuration et intercepteurs	37 701,0	37 000,0	37 000,0	30 000,0	20 000,0	161 701,0	111 000,0	272 701,0	41 468,0	43 668,0	38 900,0	19 968,0	30 968,0	174 972,0	99 840,0	274 812,0	2 111,0
56540	Remplacement des incinérateurs	19 600,0	24 800,0	31 300,0	29 600,0	19 300,0	124 600,0	557 600,0	682 200,0	2 204,0	33 204,0	29 204,0	28 704,0	32 204,0	125 520,0	568 516,0	694 036,0	11 836,0
56527	Plan directeur de drainage	37 156,0	24 756,0	34 156,0	34 156,0	34 885,0	165 109,0	174 425,0	339 534,0	20 161,0	36 910,0	59 011,0	42 817,0	97 623,0	256 522,0	271 290,0	527 812,0	188 278,0
58083	Modernisation du réservoir McTavish	3 631,0	4 195,0	41 991,0	41 991,0	41 991,0	133 799,0	111 441,0	245 240,0	29 683,0	29 683,0	29 683,0	29 683,0	29 683,0	148 415,0	89 049,0	237 464,0	(7 776,0)
56530	Désinfection de l'effluent	314 181,0	125 580,0	21 480,0	-	-	461 241,0	-	461 241,0	189 200,0	283 100,0	73 700,0	11 400,0	2 300,0	559 700,0	4 200,0	563 900,0	102 659,0
Total		763 380,0	604 292,0	520 099,0	482 002,0	452 824,0	2 822 597,0	2 506 479,0	5 329 076,0	701 503,3	833 937,0	619 375,0	561 523,0	616 598,0	3 332 936,3	2 784 220,0	6 117 156,3	788 080,3
Source de financement externe		240 134,0	227 709,0	192 388,0	179 183,0	107 485,0	946 909,0	731 736,0	1 678 645,0	217 194,0	510 441,8	314 756,9	214 375,3	205 091,3	1 461 859,2	1 093 633,8	2 555 492,9	876 847,9
Total des investissements nets		523 246,0	376 583,0	327 711,0	302 809,0	345 339,0	1 875 688,0	1 774 743,0	3 650 431,0	484 309,3	323 495,2	304 618,2	347 147,8	411 506,8	1 871 077,2	1 690 586,3	3 561 663,4	(88 767,6)

4. Écart entre le PDI 2023-2032 et le PDI 2024-2033 sur 10 ans

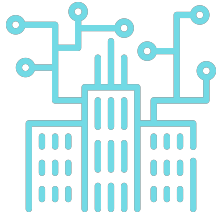
N°	PROGRAMME / PROJET	Écart total	Explications
18100	Réseaux secondaires d'aqueduc et d'égouts	213 339,0	Augmentation du niveau d'investissement pour pallier à la hausse des coûts de remplacement des entrées de service en plomb et de renouvellement du réseau.
18300	Infrastructures vertes multifonctionnelles et résilience aux changements climatiques	92 850,3	Poursuite du programme des infrastructures vertes financées par des subventions à venir
58026	Usines de traitement de l'eau potable	3 621,0	L'écart provient du réajustement de la planification des investissements en fonction de l'enveloppe et des nouveaux besoins
58027	Réhabilitation des réservoirs et des stations de pompage de l'eau	3 434,0	L'écart provient du réajustement de la planification des investissements en fonction de l'enveloppe et des nouveaux besoins
58080	Réservoir et station de pompage - Rosemont	(2 627,0)	L'écart provient de l'avancement du projet (Projet terminé)
56038	Aqueduc de l'ouest	25 693,0	L'écart provient de l'avancement du projet
56088	Réseau primaire d'aqueduc	16 158,0	L'écart provient du réajustement de la planification des investissements en fonction de l'enveloppe
50011	Systèmes de mesure et de régulation de pression	2 956,0	Réévaluation du programme en fonction des besoins
50015	Mesure de la consommation d'eau	(1 594,0)	Fin du programme
56032	Chambres de compteurs d'agglomération	(2 603,0)	Réévaluation du programme en fonction des besoins (Avancement du projet)
56800	Optimisation des réseaux	(7 600,0)	Réévaluation du programme en fonction des besoins (Avancement du projet)
53010	Réseau primaire d'égouts	147 345,0	L'écart provient des nouveaux besoins liés au rattrapage du déficit de maintien et à l'adaptation aux changements climatiques
56529	Station d'épuration et intercepteurs	2 111,0	L'écart provient du réajustement de la planification des investissements en fonction de l'enveloppe
56540	Remplacement des incinérateurs	11 836,0	Réévaluation des besoins du projet
56527	Plan directeur de drainage	188 278,0	L'écart provient du réajustement de la planification des investissements en fonction des nouveaux besoins liées à l'adaptation aux changements climatiques
58083	Modernisation du réservoir McTavish	(7 776,0)	L'écart provient de l'avancement du projet
56530	Désinfection de l'effluent	102 659,0	L'écart provient d'un décalage dans la réalisation du projet provoqué par des enjeux d'approvisionnement
Total		788 080,3	
Source de financement externe		876 847,9	
Total des investissements nets		(88 767,6)	

Impacts sur le budget de fonctionnement (selon plan 10 ans BF)

Besoins totaux - Plan 10ans

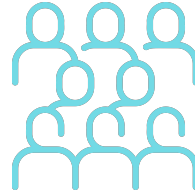


Impacts sociaux et mesures de mitigation



Impact sur la mobilité urbaine

1. Équipe interne permanente de coordination de projets en lien avec AGIR
2. Planification sur le domaine public avec approche réhabilitation privilégiée



Impact sur la qualité de vie des citoyens

1. Comités de bon voisinage
2. Présentations publiques pour des projets d'envergure
3. Coordination des activités de communication publique en partenariat avec le SECC

Accessibilité universelle : mesures mises en œuvre



Devis particuliers

Lorsque requis par le chantier pour garantir un accès piéton universel ou pour limiter l'impact des travaux aux abords des pistes cyclables



Devis standard

Application du devis standard de circulation dans les appels d'offres du Service de l'eau

Application des critères d'accessibilité universelle dans le projet de réaménagement des espaces de bureau du 801, rue Brennan

Liste des acronymes

Agglo :	Agglomération	ESP :	Entrée de service en plomb
A-P :	Année-personne	GES :	Gaz à effet de serre
AQ :	Aqueduc	ICI :	Industries, commerces, institutions
BF :	Budget de fonctionnement	MAMH :	Ministère des Affaires municipales et de l'Habitation
CEEDDGP :	Commission sur l'eau, l'environnement, le développement durable et les grands parcs	PEV :	Plan pour une économie verte
DEEU :	Direction de l'épuration des eaux usées	PEXEP :	Programme d'excellence en eau potable
DEP :	Direction de l'eau potable	PDI :	Plan décennal d'immobilisation
DGA :	Direction de la gestion des actifs	RECONS :	Reconstruction
DPM :	Direction des projets majeurs	RÉHAB :	Réhabilitation
DRE :	Direction des réseaux d'eau	SE :	Service de l'eau
DSP :	Direction stratégies et performance	SECC :	Service de l'expérience citoyenne et des communications
EG :	Égout	SIRR :	Service des infrastructures du réseau routier
		SUM :	Service de l'urbanisme et de la mobilité



Service de l'eau

Chantal Morissette
Directrice