



# **Prévisions budgétaires 2015 Service de sécurité incendie de Montréal (SIM)**

Présentation à l'intention  
des membres de la  
Commission de la sécurité publique

Le 3 décembre 2014



# Plan de la présentation

▪ Mission.....	3
▪ Organigramme.....	4
▪ Réalisations 2014.....	5
▪ Évolution budgétaire 2014.....	13
▪ Objectifs 2015.....	17
▪ Budget 2015.....	20
▶ Dépenses par objets 2015 .....	21
▶ Dépenses par catégories d'emplois 2015.....	23
▶ Variations de l'effectif par catégories d'emplois 2015.....	25
▪ Principaux écarts 2015 vs 2014.....	26

## Mission



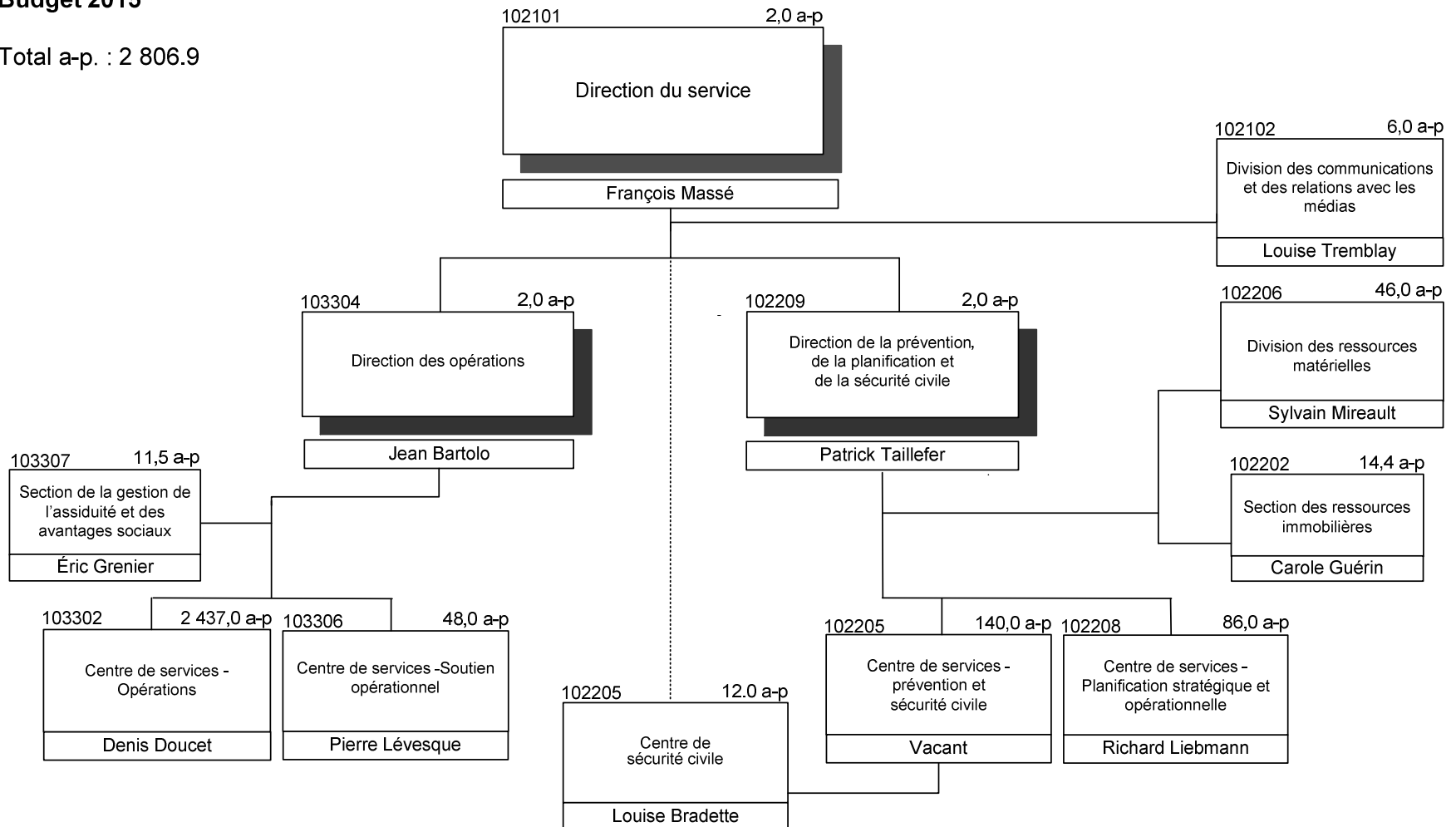
À tout moment, nous œuvrons à rendre l'agglomération de Montréal plus sécuritaire en protégeant les vies, les biens et l'environnement.

L'atteinte de cette mission se réalise en intervenant lors de tous types d'urgences, incluant les urgences médicales, les incendies et les mesures d'urgence, et en poursuivant nos actions en prévention, en éducation et en sécurité civile.

# Organigramme 2015

## Budget 2015

Total a-p. : 2 806.9



## Réalisations 2014

- Élaboration du Plan stratégique 2014-2018.
- Le nouveau site Internet du service, en français et en anglais, a été mis en ligne en janvier 2014.
- 80 nouveaux pompiers ont joint les rangs du service.
- Lors d'une cérémonie de reconnaissance pour actes de mérite et de civisme, 49 employés du SIM et 11 citoyens se sont vus décerner une récompense.
- 80 000 \$ ont été amassés lors du Grand défi Pierre Lavoie, ce qui nous a permis de remettre des cubes remplis d'équipements sportifs à 43 écoles de l'île de Montréal.
- Le SIM a ouvert les portes aux citoyens dans une vingtaine de ses casernes.
- Cinquième édition du Mois de la prévention des incendies et de la sécurité civile de Montréal.
- Présence sur les réseaux sociaux.
  - ▶ Twitter :
    - ◆ Nombre d'abonnés : 4 165 (gain de plus de 1 500 abonnés)



# Réalisations 2014

## ■ Formation

- ▶ Acquisition d'un conteneur mobile aménagé pour une formation de pointe en autosauvetage (RIC2).
- ▶ 175 séances de formation continue pour les pompiers premiers répondants.
  - ◆ 96 nouveaux pompiers ont été formés pour faire partie des premiers répondants.

## ■ Opérations

- ▶ Déploiement en continu de la nouvelle structure organisationnelle permettant ainsi au SIM de se rapprocher des citoyens et des élus.
- ▶ Système évolué de radiocommunication de l'agglomération de Montréal (SÉRAM) (interopérabilité).
- ▶ Déploiement d'Artémis en caserne complété à l'automne 2014.
- ▶ Nouvelle application de gestion des événements spéciaux (GDES).



# Réalisations 2014

## ▪ Véhicules et équipements

- ▶ Remplacement de neuf véhicules autopompes.
- ▶ Acquisition d'un poste de commandement mobile.
- ▶ Remplacement de l'embarcation de sauvetage sur glace 5 UMA-17.
- ▶ Poursuite de la mise en place du programme d'inspection avancée et d'entretien des habits de combat conformément à la norme NFPA 1851.
- ▶ Mise en place d'un plan d'investissements décennal pour les immeubles et les véhicules lourds et légers.



# Réalisations 2014

## ■ Casernes

- ▶ Principales rénovations :
  - ◆ Amorce de la démolition suivie de la reconstruction de la caserne 75, située dans l'arrondissement d'Outremont.
  - ◆ Réfection de la façade de la caserne 41, située dans l'arrondissement de Villeray—Saint-Michel—Parc-Extension.
  - ◆ Réaménagement intérieur de la caserne 63, située dans la Cité de Dorval.
  - ◆ Travaux de désamiantage à la caserne 5, située dans l'arrondissement de Ville-Marie.
- ▶ Deux nouvelles casernes ont ouvert leurs portes en début d'année permettant d'offrir une protection optimale du territoire.
  - ◆ La caserne 32, dans l'arrondissement de Rivière-des-Prairies—Pointe-aux-Trembles, a ouvert ses portes le 5 mars 2014.
  - ◆ La caserne 59, dans l'arrondissement de Pierrefonds-Roxboro, a ouvert ses portes le 4 février 2014.





## Réalisations 2014

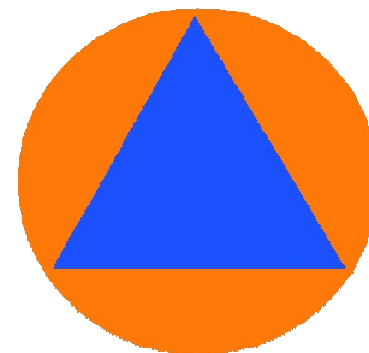
### ■ Prévention

- ▶ Levée du moratoire en lien avec la réglementation en sécurité incendie sur 10 éléments de criticités 1.
- ▶ Application aSIMut a été déployée.
- ▶ Près de 9 000 inspections effectuées par les agents de prévention.
- ▶ 67193 avertisseurs vérifiés par la Brigade de l'avertisseur de fumée du SIM.
- ▶ Mois de la prévention des incendies et de la sécurité civile de Montréal, du 13 septembre au 12 octobre.
- ▶ Plus de 150 000 personnes de tous âges touchées par les activités de l'Éducation du public, dont près de 102 000 par le biais du programme Feu Follet (également distribué à plus de 380 000 enfants de 4 à 9 ans dans l'ensemble de la province).
- ▶ Entente et partenariat avec la Régie du bâtiment du Québec, afin de rendre l'agglomération de Montréal plus sécuritaire pour les citoyens et les intervenants.
- ▶ Présence des chefs de section prévention aux 3<sup>e</sup> alarmes pour assurer le rétablissement de la sécurité des bâtiments après une intervention d'ampleur.

## Réalisations 2014

### ▪ Centre de sécurité civile (CSC)

- ▶ Le CSC a continué le travail entrepris en 2013 au niveau du portrait du risque ferroviaire pour l'ensemble de l'île. Le CSC a émis des recommandations.
- ▶ Le CSC a également participé à plusieurs comités tels :
  - ◆ Le comité « Vigilance Enbridge » de la Communauté métropolitaine de Montréal (CMM).
  - ◆ Les travaux de la CMM portant sur la sécurité ferroviaire.
  - ◆ La Table québécoise pour la sécurité ferroviaire.
  - ◆ La Commission de la sécurité publique élargie de l'Union des municipalités du Québec sur le transport ferroviaire des marchandises en milieu urbain.
  - ◆ Les travaux du Groupe technique sur la sécurité ferroviaire et du transport des matières dangereuses du ministère des Transports du Québec.
- ▶ Mises à jour de plusieurs plans particuliers d'intervention (PPI):
  - ◆ PPI H2O (en développement).
  - ◆ PPI sur les chaleurs extrêmes.
  - ◆ PPI sur les inondations.
  - ◆ PPI sur les tempêtes exceptionnelles.



## Réalisations 2014

### ▪ Centre de sécurité civile (CSC) – suite

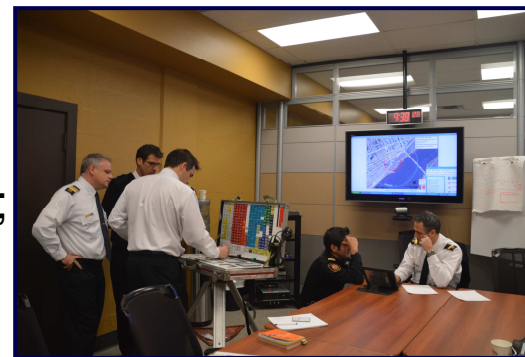
- ▶ Mise en place d'une formation dédiée aux élus: deux arrondissements ont participé à cette formation.
- ▶ Exercices de tables :
  - ◆ Accident industriel, fuite toxique avec le SIM.
  - ◆ Événement terroriste impliquant un agent chimique, suivi d'une explosion de la station de métro Berri-UQAM dans l'arrondissement de Ville-Marie.
  - ◆ Avis de non-consommation d'eau dans la ville de Dollard-des-Ormeaux.
  - ◆ Accident de transport ferroviaire avec matières dangereuses dans la ville de Beaconsfield.
- ▶ Le CSC a pris part à plusieurs événements et mobilisations sur le territoire.
  - ◆ Intervention et mobilisation des intervenants pour la remise en service de la conduite de gaz du pont Jacques-Cartier en avril 2014.
  - ◆ Intervention et mobilisation de l'Organisation de la sécurité civile de l'agglomération de Montréal (OSCAM) pour une panne électrique majeure à l'usine d'infiltration de Lachine en juin 2014.
  - ◆ Intervention et mobilisation de l'OSCAM pour une émanation de chaux calcique de la Division de maçonnerie industrielle de Daubois en octobre 2014.
  - ◆ Vigies pour divers événements : crues printanières, épisodes de chaleurs accablantes ou extrêmes, maladie à virus Ebola.

## Réalisations 2014

### ▪ Centre de sécurité civile de Montréal (CSC) – suite

#### ▶ Statistiques :

- ◆ 5 avis;
- ◆ 14 activités de formation avec 250 participants;
- ◆ 3 exercices d'entraînement.
- ◆ 500 heures de travail dédiées au support aux arrondissements, aux villes liées et aux missions d'agglomération.
- ◆ 5 activités d'accompagnement et de support aux missions d'agglomération.
- ◆ 34 activités d'accompagnement et de support aux missions locales.



# Évolution budgétaire 2014

## Dépenses - évolution budgétaire 2014

(en milliers de dollars)

	Conseil d'agglomération
<b>Budget original 2014</b>	<b>357 102,2</b>
Budgets additionnels	658,0
Transfert aux activités d'investissements pour l'acquisition de divers équipements	(132,9)
Transfert au Service des finances - Fonction finance	(823,7)
<b>Budget modifié 2014</b>	<b>356 803,6</b>
<b>Prévisions 2014</b>	<b>350 488,6</b>
<b>Surplus (déficit)</b>	<b>6 315,0</b>
<b><u>Explications des principaux écarts</u></b>	
<b>Économies</b>	
- Départs à la retraite (82 départs de plus que prévu au budget)	2 750,0
- Plan quinquennal de main-d'œuvre (PQMO)	2 147,0
- Rémunération - Autres catégories d'emplois : postes vacants, employés hors structures, etc.	963,0
- Programme de subvention pour les résidences privées pour personnes âgées	2 000,0
<b>Dépassements de coûts</b>	
- Frais d'entretien de la flotte de véhicules du SIM	(545,0)
- Habits de combat	(1 000,0)
	<b>6 315,0</b>

# Évolution budgétaire 2014

## Explication des principaux écarts

### Budgets additionnels

(en milliers de dollars)

- Mise en place d'une <b>unité spécialisée d'intervention lors d'événements comportant des risques de nature chimique, biologique, radiologique ou nucléaire</b>	<b>384,1</b>
- Contribution financière pour la production d' <b>outils pédagogiques</b>	<b>38,9</b>
- Acquisition d'un <b>logiciel de gestion de l'information et des mesures d'urgence</b>	<b>90,9</b>
- <b>Création de 3 postes au Centre de sécurité civile</b>	<b>144,1</b>
	<b>658,0</b>

### Départs à la retraite

	budget 2014	estimé 2014	écart	
			nombre	000 \$
Pompiers	50	113	63	1 150
État-major	0	19	19	1 600
<b>Total</b>	<b>50</b>	<b>132</b>	<b>82</b>	<b>2 750</b>

# Évolution budgétaire 2014

## Explication des principaux écarts

### Programme de subvention prévu au schéma de couverture de risques reporté à 2015

Il s'agit du programme de subvention pour les résidences privées pour personnes âgées. L'objectif est d'optimiser l'intervention des pompiers, soit de circonscire l'incendie à la pièce d'origine et d'éviter au SIM d'avoir à procéder à l'évacuation complète du bâtiment. La mise en place de ce programme est reporté à 2015. (2 000,0)

### Frais d'entretien de la flotte de véhicules du SIM

(545,0)

Sous-budgétisation historique	(2 000,0)
Économie liée au retard dans les carnets de livraisons du MRA	300,0
Économie liée à la revue du modèle de la facturation du MRA	1 155,0
Déficit anticipé	<u>(545,0)</u>

### Habits de combat

(1 000,0)

Le SIM a octroyé des contrats pour se conformer à la norme NFPA 1851. Ces contrats concernent l'acquisition, l'inspection, l'entretien et les réparations des habits de combat.

# Évolution budgétaire 2014

## Revenus - évolution budgétaire 2014

(en milliers de dollars)

	Conseil d'agglomération
<b>Budget original 2014</b>	<b>12 262,6</b>
Budgets additionnels	423,0
<b>Budget modifié 2014</b>	<b>12 262,6</b>
<b>Prévisions 2014</b>	<b>11 413,9</b>
<b>Surplus (déficit)</b>	<b>(848,7)</b>
<b><u>Explications des principaux écarts</u></b>	
Premiers répondants - indexation de la subvention versée à la Ville de Montréal par l'Agence de la santé et des services sociaux de Montréal (taux d'indexation de 1,58% pour la période 2014-2015)	151,3
Diminution des revenus liés aux alarmes-incendies non fondées	(1 000,0)
	<b>(848,7)</b>



# Objectifs 2015

## 1. Réaliser une gestion globale des risques pour protéger la population, les biens et l'environnement.

- ◆ Mettre en œuvre le plan stratégique 2014-2018.
- ◆ Intégrer la gestion des risques dans la planification des activités du SIM.
- ◆ Poursuivre l'évolution du schéma de couverture de risques en sécurité incendie.
- ◆ Favoriser l'état de préparation et la résilience de l'agglomération de Montréal.
- ◆ Assurer la conformité des bâtiments aux règlements de sécurité incendie.
- ◆ Augmenter la présence d'avertisseurs de fumée fonctionnels dans les bâtiments.
- ◆ Intégrer la recherche des causes et circonstances d'incendie dans la gestion des risques.
- ◆ Répondre aux appels de secours de façon optimale avec rapidité, efficacité, efficacité et professionnalisme.
- ◆ Mettre en place le programme de subvention pour les résidences privées pour personnes âgées.

## Objectifs 2015

- 2. Assurer un environnement de travail sécuritaire, sain et harmonieux au SIM pour protéger le personnel et le mobiliser.**
  - ◆ Développer une culture qui intègre les méthodes de travail sécuritaires.
  - ◆ Assurer un climat de travail harmonieux par la résolution de problèmes et la tolérance zéro face à l'incivilité et au harcèlement.
  
- 3. Développer une plus grande proximité avec le personnel, les élus, les citoyens et les médias afin d'améliorer leur mobilisation.**
  - ◆ Poursuivre l'implantation de la nouvelle structure organisationnelle du SIM.
  - ◆ Assurer la transmission optimale de l'information auprès du personnel, des élus, des citoyens et des médias.

## Objectifs 2015

- 4. Développer et maintenir les compétences du personnel afin d'assurer une prestation de services optimale dans un contexte sécuritaire.**
  - ◆ Intégrer le personnel afin de le rendre apte à occuper ses fonctions dans les meilleurs délais.
  - ◆ Préparer la relève.
  
- 5. Appliquer les meilleures pratiques de gestion avec une approche de développement durable et d'amélioration continue.**
  - ◆ Poursuivre le développement et l'intégration des nouvelles technologies.
  - ◆ Mettre en application le plan quinquennal de la main-d'œuvre 2014-2018 pour le SIM.
  - ◆ S'assurer de la conformité des immeubles, de l'équipement et de la flotte de véhicules aux normes reconnues .
  - ◆ Améliorer la reddition de comptes des programmes, des activités et des projets.

# Budget 2015

## Volet dépenses

(en milliers de dollars)

	Réel Comparatif 2012	Réel Comparatif 2013	Budget Comparatif 2014	Budget 2015
Conseil municipal	-	-	-	-
Conseil d'agglomération	331 363,3	340 309,7	356 278,5	360 546,6
<b>Total</b>	<b>331 363,3</b>	<b>340 309,7</b>	<b>356 278,5</b>	<b>360 546,6</b>

## Volet revenus

(en milliers de dollars)

	Réel Comparatif 2012	Réel Comparatif 2013	Budget Comparatif 2014	Budget 2015
Conseil municipal	-	-	-	-
Conseil d'agglomération	11 890,8	12 321,2	12 262,6	12 262,6
<b>Total</b>	<b>11 890,8</b>	<b>12 321,2</b>	<b>12 262,6</b>	<b>12 262,6</b>

Les données 2012, 2013 et 2014 ont été redressées pour tenir compte notamment des modifications de la structure de 2015, afin de les rendre, dans la mesure du possible, comparables à celles du budget de 2015. Elles sont présentées à titre indicatif.

# Budget 2015 – Revenus et dépenses par objets

## Revenus par principaux objets

(en milliers de dollars)

	Réel Comparatif 2012	Réel Comparatif 2013	Budget Comparatif 2014	Budget 2015
Autres services rendus	362,5	239,1	294,0	294,0
Autres revenus	3 442,3	3 718,4	3 681,0	3 529,7
Transferts	8 086,0	8 363,7	8 287,6	8 438,9
<b>Total</b>	<b>11 890,8</b>	<b>12 321,2</b>	<b>12 262,6</b>	<b>12 262,6</b>

## Dépenses par objets

(en milliers de dollars)

	Réel Comparatif 2012	Réel Comparatif 2013	Budget Comparatif 2014	Budget 2015
Rémunération et cotisations de l'employeur	299 358,2	306 640,4	322 879,1	325 538,8
Transport et communication	2 080,5	2 045,9	2 007,1	1 965,1
Services professionnels, techniques et autres	4 768,0	4 860,8	5 355,4	6 206,5
Location, entretien et réparation	13 114,0	14 605,5	12 807,1	12 996,9
Biens non durables	9 166,3	8 346,4	8 596,8	9 190,0
Biens durables	2 642,0	3 600,7	2 458,0	2 449,3
Contributions à des organismes		25,0		
Autres objets	234,2	185,2	2 175,0	2 200,0
<b>Total</b>	<b>331 363,2</b>	<b>340 309,9</b>	<b>356 278,5</b>	<b>360 546,6</b>

Les données 2012, 2013 et 2014 ont été redressées pour tenir compte notamment des modifications de la structure de 2015, afin de les rendre, dans la mesure du possible, comparables à celles du budget de 2015. Elles sont présentées à titre indicatif.

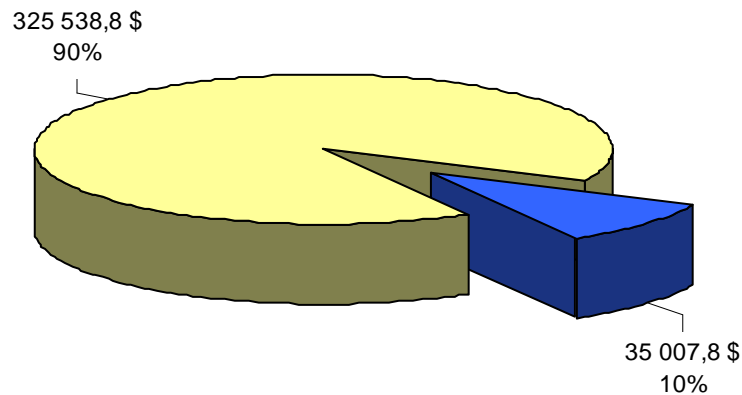
# Budget 2015 - Dépenses par objets

## Budget 2015

360 546,6 \$

Ventilation par type de dépenses

360 546,6 \$

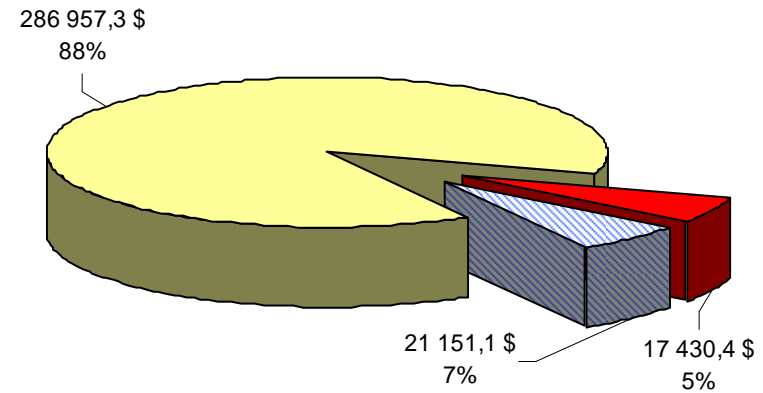


■ Rémunération globale ■ Autres familles

Incluant:	
Matériel roulant et ateliers	7 780,0 \$
Essence	2 408,2 \$
Gestion des immeubles	7 361,7 \$
Technologies	3 784,6 \$
Uniformes et habits de combat	3 689,6 \$
Premiers répondants (fourn. médicales, formation, etc.)	1 084,1 \$
Entretien (outillage, équipement, ménager)	900,0 \$
Pièces et appareils spécialisés (app. respiratoires, produits chimiques)	1 750,0 \$
Aide aux sinistrés - soutien financier	540,4 \$
	<hr/>
	29 298,6 \$

Ventilation de la rémunération

325 538,8 \$



■ Pompiers  
■ Cadres de direction, état-major et adm.  
■ Autres catégories

# Budget 2015 - Dépenses par catégories d'emplois

## Dépenses par catégories d'emplois

(en milliers de dollars)

	Budget Comparatif 2012	Budget Comparatif 2013	Budget Comparatif 2014	Budget 2015
<b>Rémunération et cotisations de l'employeur</b>				
État-major	12 550,2	13 078,3	13 626,3	12 402,4
Cadres	4 501,3	4 800,4	4 874,7	5 028,0
Pompiers	253 308,2	266 578,8	281 299,4	286 957,3
Professionnels	2 691,2	3 135,9	3 269,4	3 390,1
Cols blancs	16 831,2	19 011,1	19 400,4	17 337,8
Cols bleus	515,9	537,7	408,9	423,2
<b>Total</b>	<b>290 398,0</b>	<b>307 142,2</b>	<b>322 879,1</b>	<b>325 538,8</b>

Les données 2012, 2013 et 2014 ont été redressées pour tenir compte notamment des modifications de la structure de 2015, afin de les rendre, dans la mesure du possible, comparables à celles du budget de 2015. Elles sont présentées à titre indicatif.

# Budget 2015 - Dépenses par catégories d'emplois

Rémunération et contributions de l'employeur	(000 \$)	p-a
<b>Budget comparatif 2014</b>	<b>322 879,1</b>	<b>2 847,4</b>
+ Ajustements liés aux conventions collectives	7 824,9	
- Départs / embauches de pompiers et revue des besoins organisationnels	(1 531,3)	
+ Mise en place du Centre de sécurité civile	538,2	6,0
- Plan quinquennal de main-d'œuvre	(4 044,2)	(46,5)
+ Autres ajustements	(127,9)	
<b>Budget 2015</b>	<b><u>325 538,8</u></b>	<b><u>2 806,9</u></b>



# Budget 2015 - Variations de l'effectif par catégories d'emplois

## Effectifs par catégories d'emplois

(en années personnes)

	Budget Comparatif 2012	Budget Comparatif 2013	Budget Comparatif 2014	Budget 2015
<b>CATÉGORIES</b>				
État-major	82,0	80,0	82,0	<b>78,0</b>
Cadres	36,0	36,0	36,0	<b>37,0</b>
Pompiers	2 392,0	2 394,0	2 430,0	<b>2 430,0</b>
Professionnels	28,0	32,0	32,0	<b>31,5</b>
Cols blancs	259,0	262,0	261,0	<b>224,0</b>
Cols bleus	7,4	7,4	6,4	<b>6,4</b>
<b>Total</b>	<b>2 804,4</b>	<b>2 811,4</b>	<b>2 847,4</b>	<b>2 806,9</b>

Les données 2012, 2013 et 2014 ont été redressées pour tenir compte notamment des modifications de la structure de 2015, afin de les rendre, dans la mesure du possible, comparables à celles du budget de 2015. Elles sont présentées à titre indicatif.

# Principaux écarts 2015 vs 2014

## Principaux écarts - volets des dépenses

(en années-personnes et en milliers de dollars)

	a.-p.	Conseil d'agglomération (000 \$)
<b>Budget comparatif 2014</b>	<b>2 847,4</b>	<b>356 278,5</b>
<b>Rémunération globale</b>		
- Actualisation de la rémunération globale conformément aux conventions collectives et aux autres éléments en matière de rémunération		7 824,9
- Plan de développement du Centre de sécurité civile	6,0	538,2
- Départs / embauches de pompiers et revue des besoins organisationnels autres catégories d'emploi		(1 531,3)
- Divers		(127,9)
<b>Plan quinquennal de main-d'œuvre (PQMO)</b>		
- Abolition de postes vacants	(40,0)	(3 474,6)
- Abolition de postes	(4,0)	(409,3)
- Impacts retraites 2014 et 2015	(2,5)	(160,3)
<b>Biens et services</b>		
- Ajustements des budgets pour se rapprocher de la dépense réelle		
- Essence		251,2
- Loyers, entretien des casernes et bâtiments		120,4
- Facture énergétique des casernes et bâtiments		246,7
- Travaux non capitalisés		244,9
- Entretien des habits de combats		587,0
- Divers		158,2
Variation totale	(40,5)	4 268,1
<b>Budget 2015</b>	<b>2 806,9</b>	<b>360 546,6</b>

# Principaux écarts 2015 vs 2014

## Principaux écarts - volet des revenus

(en milliers de dollars)

	Conseil d'agglomération
<b>Comparatif 2014</b>	<b>12 262,6</b>
Premiers répondants - indexation de la subvention versée à la Ville de Montréal par l'Agence de la santé et des services sociaux de Montréal, en fonction des paramètres d'indexation des crédits budgétaires des ministères et organismes du gouvernement du Québec.	151,3
Ajustement des revenus d'alarmes-incendies non fondées, basé sur l'analyse des résultats réels 2012-2013 ainsi que la projection 2014	-151,3
Variation totale	-
<b>Budget 2015</b>	<b>12 262,6</b>



# **FIN DE LA PRÉSENTATION**

# **M E R C I**

# Références

Service de sécurité incendie de Montréal (SIM)  
4040, avenue du Parc  
Montréal (Québec) H2W 1S8

Monsieur François Massé  
Directeur  
Téléphone 514 872-3761  
[fmasse@ville.montreal.qc.ca](mailto:fmasse@ville.montreal.qc.ca)