



Prévisions budgétaires 2015

Service de l'eau

Présentation à l'intention
des membres de la
Commission sur les finances et l'administration

Chantal Morissette
Directrice
Service de l'eau

Le 2 décembre 2014



Plan de la présentation

- Mission
- Organigramme
- Réalisations 2014
- Évolution budgétaire 2014
- Objectifs 2015
- Budget 2015
 - ▶ Revenus et dépenses par objets 2015
 - ▶ Évolution des dépenses 2012-2015 par catégories d'emplois
 - ▶ Évolution des années-personnes 2012-2015 par catégories d'emplois
- Principaux écarts 2015 vs 2014

Mission

Le Service de l'eau a pour mission d'assurer la maîtrise, la coordination et la cohérence des activités du cycle de l'eau (production et distribution de l'eau potable, collecte et traitement des eaux usées) sous l'angle de l'entretien et de l'extension du réseau, et ce, de manière à développer une organisation de gestion publique de l'eau qui soit performante et perçue comme telle par la population et les usagers de l'agglomération de l'île de Montréal.

De plus, le Service de l'eau est responsable du plan d'intervention de l'eau intégrant le volet voirie afin d'optimiser les interventions nécessaires aux infrastructures de l'eau.



Organigramme 2015

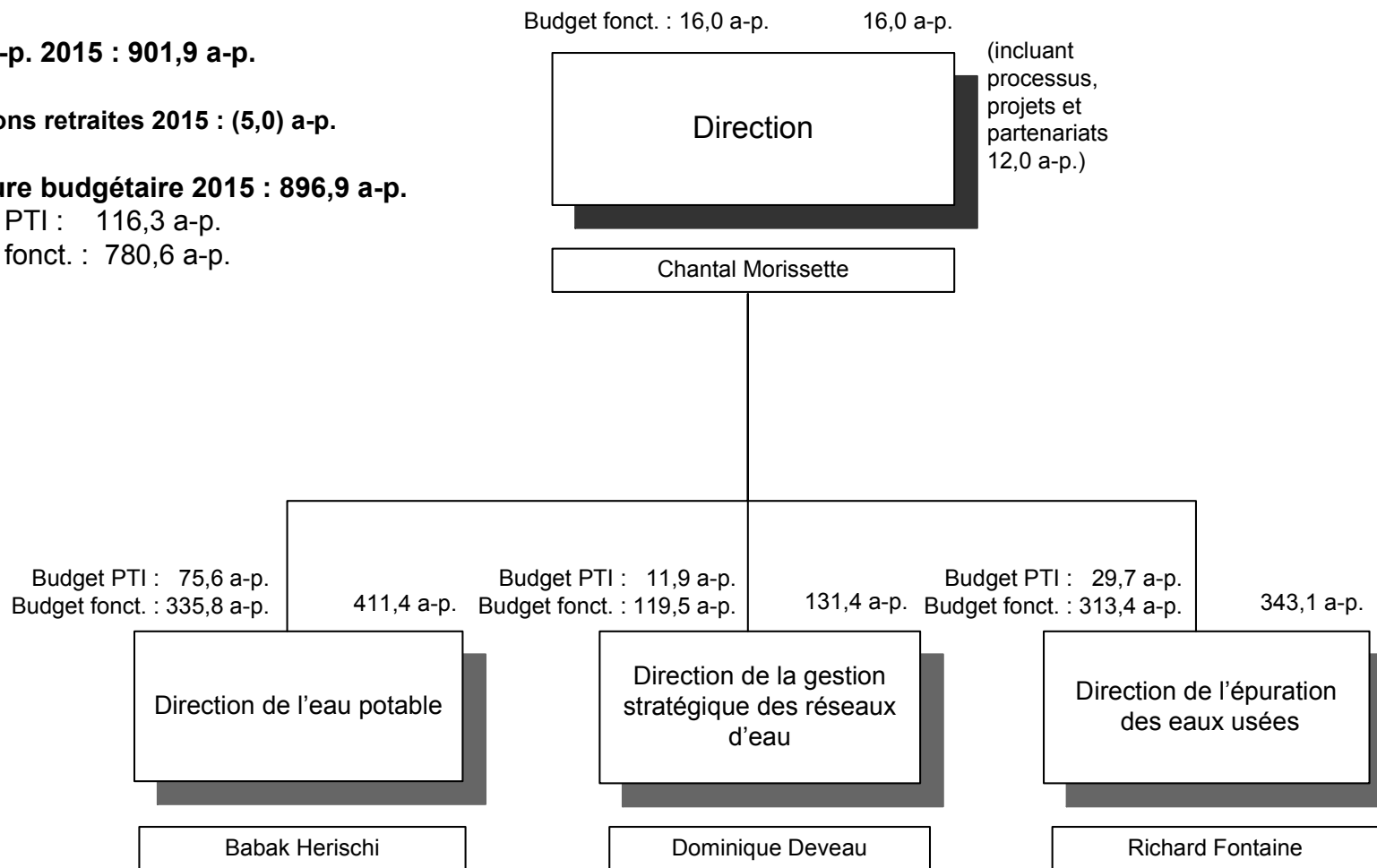
Total a-p. 2015 : 901,9 a-p.

Prévisions retraites 2015 : (5,0) a-p.

Structure budgétaire 2015 : 896,9 a-p.

Budget PTI : 116,3 a-p.

Budget fonct. : 780,6 a-p.



Note budget PTI : main-d'œuvre capitalisable payée à 100 % au comptant

Réalisations 2014

- Assurer la continuité des opérations afin de fournir un service fiable pour 1,9 M de personnes, tout en poursuivant le plan d'action de la Stratégie montréalaise de l'eau, dans un contexte où il y a :
 - ◆ obligation de protéger la santé et sécurité publiques
 - ◆ obligation de respecter un cadre réglementaire très exigeant
 - ◆ constat de la vulnérabilité de l'état des infrastructures
 - ◆ nécessité de maintenir en tout temps les opérations tout en réalisant des travaux majeurs
- Augmentation de 50 % dans la réalisation des projets/programmes d'investissements (de 147 M\$ à 220 M\$)
 - ◆ Augmentation des contrats octroyés de 79 % (de 176 M\$ à 313 M\$)
 - ◆ Gestion et optimisation du portefeuille des subventions (revenus de subventions estimés en 2014 : 130 M\$)
- Diminution des accidents de travail de 40 %*
- Atteinte des objectifs du PQMO

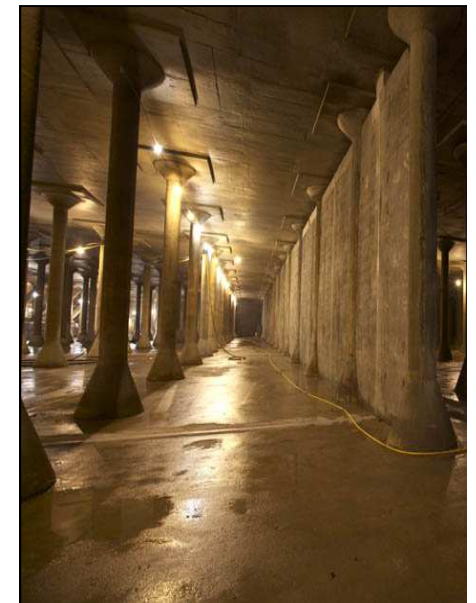


* Statistique en date du 30 septembre 2013 et 2014

Réalisations 2014

■ DIRECTION DE L'EAU POTABLE

- ▶ Suivi constant et rigoureux des opérations (attestation du PEXEP*) dans un contexte de modernisation des usines de production
- ▶ Démarrage de nouveaux procédés
 - ◆ Charles-J.-Desbaillets : coagulation sur filtres, ozone, UV, chloration à l'hypochlorite de sodium
 - ◆ Atwater : coagulation sur filtres et mise en eaux des canaux
- ▶ Programme d'entretien des usines et des stations de pompage (attention particulière à McTavish)
- ▶ Auscultation de 4,5 km de conduites primaires (à ce jour 35 % des conduites C-301 ont été auscultées)
- ▶ Au niveau des investissements :
 - ◆ modernisation des usines (23 M\$)
 - ◆ conduites primaires (42 M\$), dont les conduites pour les réservoirs Rosemont et McTavish



* Programme d'excellence en eau potable

Réalisations 2014

■ DIRECTION DE LA GESTION STRATÉGIQUE DES RÉSEAUX D'EAU

- ▶ Augmentation de l'entretien des réseaux secondaires d'aqueduc et d'égouts (16 M\$)
- ▶ Auscultation de 82 km de conduites d'égouts (à ce jour, 83 % du réseau a été ausculté)
- ▶ Détection systématique de fuites sur plus de 70 % du territoire
- ▶ Production des plans d'intervention intégrés « eau/voirie » pour les villes reconstituées (selon les exigences du MAMOT)
- ▶ Obtention du prix VERDD- AVGLSL* pour le rapport *Vers une gestion durable des eaux municipales*
- ▶ Au niveau des investissements :
 - ◆ renouvellement de 1,4 % du réseau d'aqueduc (50,3 km) et de 1,2 % du réseau d'égouts (49,4 km) pour un coût total estimé à 125 M\$ (entente accordée pour une subvention estimée à 16 M\$ dans le programme PIQM)
 - ◆ 2 800 compteurs opérationnels dans les ICI



Réalisations 2014

- **DIRECTION DE L'ÉPURATION DES EAUX USÉES**
 - ▶ Maintien de la cote environnementale (100 %)
 - ▶ Respect des budgets de fonctionnement malgré la hausse des tarifs d'électricité
 - ◆ Optimisation du traitement
 - ◆ Gestion proactive des contrats de coagulants et de polymères (rabais consentis)
 - ▶ Auscultation de 55 km du réseau d'agglomération d'égouts (à ce jour, 17 % du réseau a été ausculté)
 - ▶ Augmentation de l'entretien due au vieillissement des équipements
 - ▶ Au niveau des investissements :
 - ◆ mise en chantier du bassin Marc-Aurèle-Fortin
 - ◆ avancement dans le projet de désinfection (entente de principe-subvention de 27,3 M\$ pour le financement du volet production d'oxygène)
 - ◆ travaux et remplacement d'équipements à la Station et dans les intercepteurs 12 M\$



Évolution budgétaire 2014

Dépenses - évolution budgétaire 2014

(en milliers de dollars)

	Conseil municipal	Conseil d'agglomération	Total
Budget original 2014	67 977,2	190 600,1	258 577,3
Décision de l'Administration de centraliser certaines activités (RH et Finances)	(1 138,9)	(3 893,9)	(5 032,8)
Transfert à Ville-Marie - projet pilote - entretien réseaux secondaires	(3 500,0)		(3 500,0)
Travaux sur portion de conduite privée en contrepartie d'un budget équivalent	483,4		483,4
Divers	0,1	(0,1)	-
Budget modifié 2014	63 821,8	186 706,1	250 527,9
Prévisions 2014	58 143,7	180 424,2	238 567,9
Surplus (déficit)	5 678,1	6 281,9	11 960,0
Explications des principaux écarts			
Rémunération			
Économie liée aux postes vacants et aux départs à la retraite découlant notamment du PQMO	398,3	3 445,6	3 843,9
Proportion de la main-d'œuvre capitalisable moins élevée que budgétée		(2 127,8)	(2 127,8)
Divers	176,0	(375,1)	(199,1)
Sous-total - rémunération	574,3	942,7	1 517,0
Autres familles			
Moins d'incidents et d'imprévus majeurs qu'anticipés lors de la confection du budget 2014	995,0	2 563,6	3 558,6
Économie dans les travaux d'auscultation découlant notamment d'un retard d'octroi de contrat pour les réseaux secondaires	3 132,0	300,0	3 432,0
Coûts variables : - mise en opération de nouveaux procédés retardée (1 123,0) - économie dans le traitement des eaux usées (712,0) - hausse des tarifs (-756,0) - autres (-350,0)		729,0	729,0
Divers	874,6	456,5	1 331,1
Sous-total - budget de fonctionnement (rémunération et autres familles)	5 575,9	4 991,8	10 567,7
Prévisions à la baisse du coût de la dette liées à une baisse du taux d'intérêt et à l'optimisation du financement des investissements	102,2	1 290,1	1 392,3
TOTAL	5 678,1	6 281,9	11 960,0

Évolution budgétaire 2014

Revenus - évolution budgétaire 2014

(en milliers de dollars)

	Conseil municipal	Conseil d'agglomération	Total
Budget original 2014	191,0	420,0	611,0
Travaux sur la portion de conduite privée en contrepartie d'un budget équivalent	483,4		483,4
Budget modifié 2014	674,4	420,0	1 094,4
Prévisions 2014	3 142,3	460,0	3 602,3
Surplus (déficit)	2 467,9	40,0	2 507,9
Explications des principaux écarts			
Subvention non budgétée - Travaux d'auscultation sur les réseaux secondaires financés par le programme TECQ	2 467,9		2 467,9
Divers		40,0	40,0
	2 467,9	40,0	2 507,9

Objectifs 2015

Le budget 2015 est aligné sur la Stratégie montréalaise de l'eau qui consiste à :

- ▶ sécuriser l'alimentation en eau potable
- ▶ respecter l'ensemble de la réglementation visant l'eau potable et les eaux usées
- ▶ optimiser et standardiser l'entretien des actifs et en rattraper le déficit d'entretien
- ▶ contrôler les coûts
- ▶ réduire l'empreinte environnementale

Objectifs 2015

- Assurer la continuité des opérations dans un contexte de mise aux normes des procédés et de modernisation des usines
- Poursuivre l'entretien des actifs (incluant les mises à niveau technologiques, les auscultations et les réglementations)
- Diminuer les accidents de travail
- Augmenter le niveau de réalisation des investissements de 25 % pour atteindre 275 M\$ de réalisation
- Améliorer la planification et la coordination des travaux sur la voie publique afin de limiter les impacts pour les citoyens tout en permettant de réaliser les investissements qui doivent être faits dans l'eau
- Accompagner le ministère du Transport du Québec et Infrastructure Canada pour les travaux de l'échangeur Turcot et de l'autoroute 15
- Atteindre les objectifs du PQMO (3,3 M\$) et du plan d'optimisation budgétaire (3,4 M\$)

Budget 2015

Revenus par compétences

(en milliers de dollars)

	Revenus			
	Réel Comparatif 2012	Réel Comparatif 2013	Budget Comparatif 2014	Budget 2015
Conseil municipal	10 707,4	4 994,0	191,0	307,4
Conseil d'agglomération	630,8	527,4	420,0	929,2
Total	11 338,2	5 521,4	611,0	1 236,6

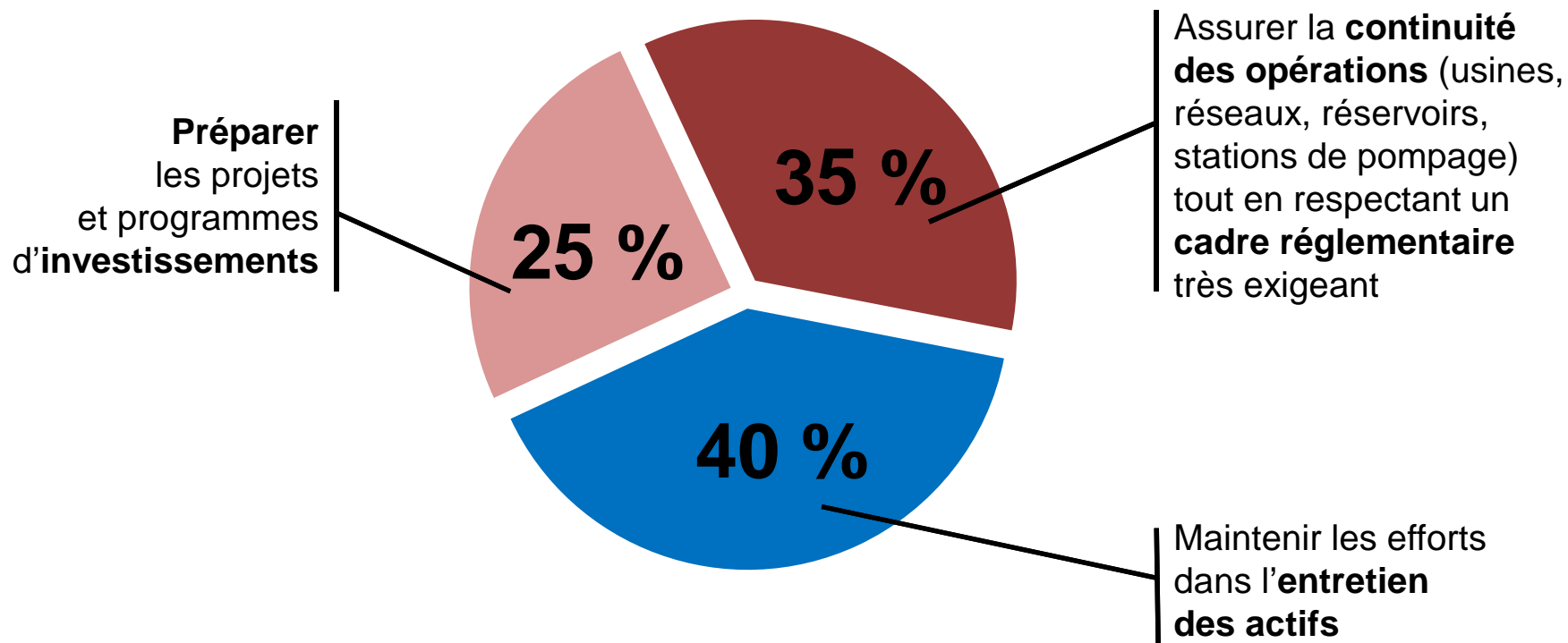
Dépenses par compétences

(en milliers de dollars)

	Charges			
	Réel Comparatif 2012	Réel Comparatif 2013	Budget Comparatif 2014	Budget 2015
Conseil municipal	62 124,1	60 187,6	66 547,9	67 893,6
Conseil d'agglomération	166 565,6	171 139,9	186 128,9	186 239,8
Total	228 689,7	231 327,5	252 676,8	254 133,4

Budget 2015

- Le budget de dépenses 2015 totalise 254 M\$ dont :
 - 69 M\$ pour le coût de la dette
 - 185 M\$ pour le budget de fonctionnement réparti ainsi :



Budget 2015 – Revenus et dépenses par objets

Revenus par principaux objets

(en milliers de dollars)

	Réel Comparatif 2012	Réel Comparatif 2013	Budget Comparatif 2014	Budget 2015
Taxes	-	-	-	-
Paiements tenant lieu de taxes	-	-	-	-
Services rendus aux organismes municipaux	-	-	-	-
Autres services rendus	672,9	599,7	591,0	1 216,6
Autres revenus	(35,2)	139,0	20,0	20,0
Transferts	10 700,5	4 782,7	-	-
Total	11 338,2	5 521,4	611,0	1 236,6

Dépenses par objets

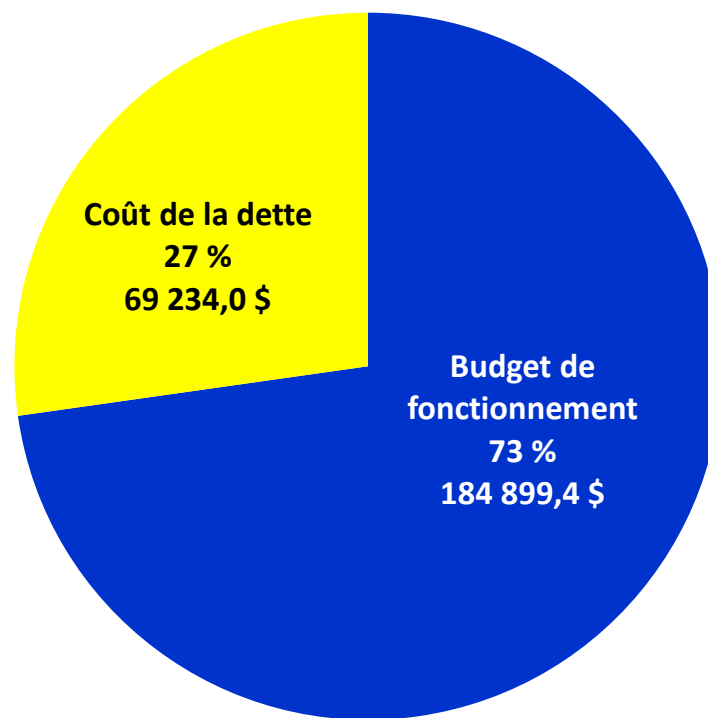
(en milliers de dollars)

	Réel Comparatif 2012	Réel Comparatif 2013	Budget Comparatif 2014	Budget 2015
Rémunération et cotisations de l'employeur	61 180,2	63 583,7	69 845,1	70 071,6
Transport et communication	1 731,8	1 788,6	1 786,5	1 676,6
Services professionnels	10 854,4	9 520,1	11 998,4	11 053,3
Services techniques et autres	8 203,2	8 372,0	10 126,1	10 083,9
Location, entretien et réparation	21 961,6	25 172,0	35 127,4	36 819,2
Biens non durables	49 060,2	47 393,1	54 065,3	57 639,2
Biens durables	864,5	766,3	685,8	1 179,8
Contributions à des organismes	407,5	419,8	402,7	398,7
Autres objets	(581,8)	(36,1)	(3 095,0)	(4 022,9)
Sous-total - budget de fonctionnement (excluant coût de la dette)	153 681,6	156 979,5	180 942,3	184 899,4
Coût de la dette	75 008,1	74 348,0	71 734,5	69 234,0
Total	228 689,7	231 327,5	252 676,8	254 133,4

→ Coûts variables
49 990,3\$

Budget 2015

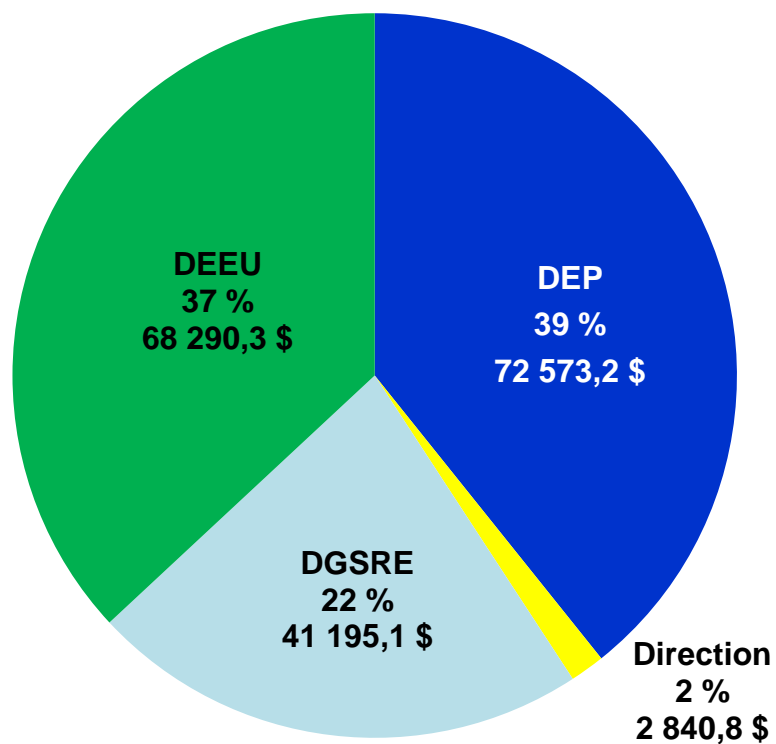
Service de l'eau



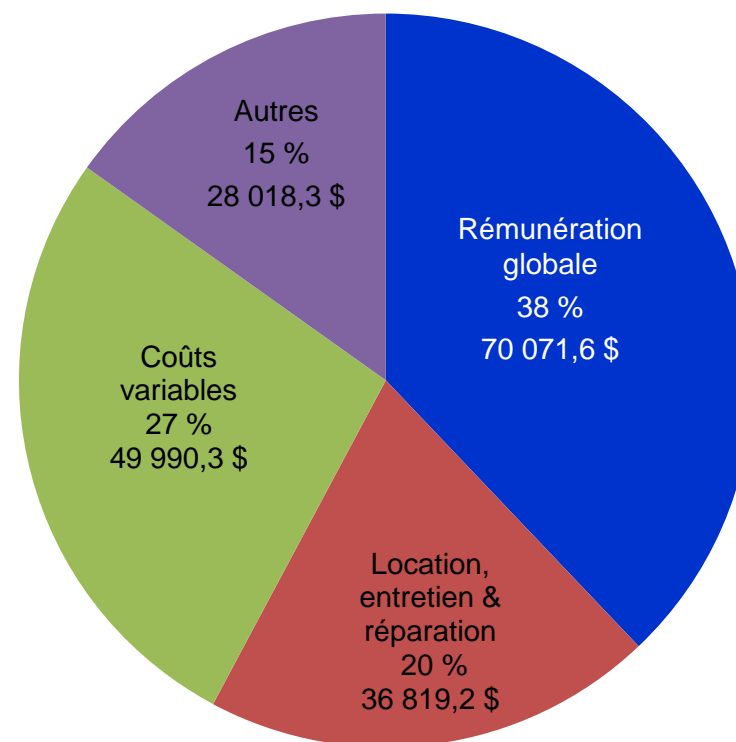
254 133,4 \$

Budget de fonctionnement 2015

Budget par directions



Budget par objets



Budget 2015 – Évolution des dépenses 2012-2015 par catégories d'emplois

Dépenses par catégories d'emplois

(en milliers de dollars)

	\$			
	Budget Comparatif 2012	Budget Comparatif 2013	Budget Comparatif 2014	Budget 2015
Rémunération et cotisations de l'employeur				
Cadres (Historique 2012-2013) (incluant contremaîtres)	12 041,9	12 994,5		
Cadres de gestion			7 306,1	7 069,4
Cadres conseil	-	-	467,0	336,7
Sous-total - cadres	12 041,9	12 994,5	7 773,1	7 406,1
Contremaîtres			5 157,8	4 526,5
Cols blancs	8 535,2	10 086,0	10 213,8	10 119,7
Professionnels	9 850,3	11 313,1	11 210,0	11 893,2
Cols bleus	31 320,3	33 864,3	35 490,4	36 126,1
Total	61 747,7	68 257,9	69 845,1	70 071,6

Budget 2015 – Évolution des A-P. 2012-2015 par catégories d'emplois

Années-personnes par catégories d'emplois

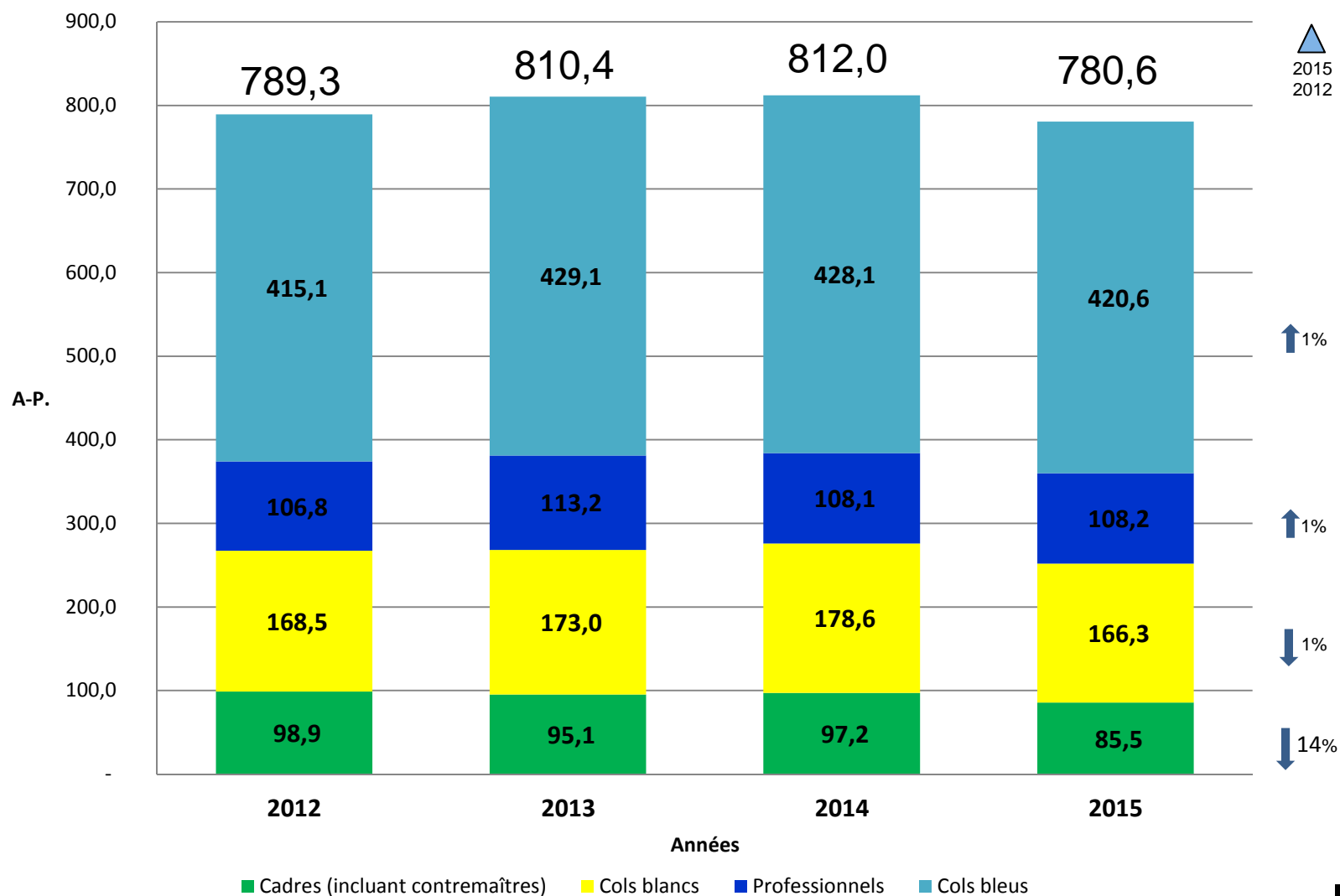
(en années-personnes)

	Années-personnes			
	Budget Comparatif 2012	Budget Comparatif 2013	Budget Comparatif 2014	Budget 2015
Rémunération et cotisations de l'employeur				
Cadres (Historique 2012-2013) (incluant contremaîtres)	98,9	95,1		
Cadres de gestion - note 1			48,7	45,7
Cadres conseil			1,0	-
Sous-total - cadres	98,9	95,1	49,7	45,7
Contremaîtres			47,5	39,8
Cols blancs	168,5	173,0	178,6	166,3
Professionnels	106,8	113,2	108,1	108,2
Cols bleus	415,1	429,1	428,1	420,6
Total - note 2	789,3	810,4	812,0	780,6

Note 1: inclut les planificateurs

Note 2: exclut les années-personnes de la main-d'œuvre capitalisable

Budget 2015 - Évolution des A-P. 2012-2015 par catégories d'emplois



Principaux écarts 2015 vs 2014

Principaux écarts - volet des dépenses

(en années-personnes et en milliers de dollars)

	a-p.*	Conseil municipal	Conseil d'agglomération	Total
Comparatif 2014	812,0	66 547,9	186 128,9	252 676,8
Rémunération				
Indexation et ajustements à la rémunération		694,4	2 020,3	2 714,7
Plan quinquennal de main-d'œuvre	(38,4)	(747,0)	(2 601,2)	(3 348,2)
Postes additionnels pour accompagner le MTQ et Infrastructure Canada dans le cadre des travaux majeurs liés aux chantiers de l'échangeur Turcot et de l'autoroute 15	7,0		659,2	659,2
Divers		(429,2)	630,0	200,8
Sous-total - rémunération	(31,4)	(481,8)	708,3	226,5
Autres familles				
Plan d'optimisation - efforts de rationalisation des autres familles de dépenses		(1 273,3)	(2 086,3)	(3 359,6)
Coûts variables : - nouveaux procédés (248,4) - hausse des tarifs (2 257,1) - autres (990,9)			3 496,4	3 496,4
Augmentation de l'entretien des réseaux secondaires d'aqueduc et d'égouts (ententes de partenariat)		3 900,0		3 900,0
Divers		526,5	(832,7)	(306,2)
Sous-total - budget de fonctionnement (rémunération et autres familles)	(31,4)	2 671,4	1 285,7	3 957,1
Coût de la dette		(1 325,7)	(1 174,8)	(2 500,5)
Variation totale	(31,4)	1 345,7	110,9	1 456,6
Budget 2015	780,6	67 893,6	186 239,8	254 133,4

Principaux écarts 2015 vs 2014

Principaux écarts - volet des revenus


(en milliers de dollars)

	Conseil municipal	Conseil d'agglomération	Total
Budget comparatif 2014	191,0	420,0	611,0
Recouvrement des salaires auprès du MTQ et d'Infrastructure Canada dans le cadre des travaux majeurs liés aux chantiers de l'échangeur Turcot et de l'autoroute 15		659,2	659,2
Facturation à l'agglomération - Activité déléguée par l'agglomération : exploitation de compteurs	116,4		116,4
Baisse des revenus provenant du déversement des boues de fosses septiques		(150,0)	(150,0)
Variation totale	116,4	509,2	625,6
Budget 2015	307,4	929,2	1 236,6



FIN DE LA PRÉSENTATION

M E R C I



Service de l'eau

1555, rue Carrie-Derick
Montréal, Québec

Personne ressource

Lucille Prud'homme

Téléphone : 514 280.0066