

Accès universel au fleuve

*Condition nécessaire à l'éveil des consciences
quant à la conservation de l'eau*



Les Amis du Courant

Sainte-Marie

Le maintien et le développement de l'accès au fleuve dans le Centre-Sud depuis 2012

**Mémoire soumis dans le cadre de la consultation sur l'avenir de l'eau de Montréal
le 4 octobre 2023**

AmiEs du courant Sainte-Marie

Accès au fleuve dans le Centre-Sud

Enjeu identifié comme une priorité

- Préoccupation citoyens/organismes des quartiers S-Marie/Jacques
- Consultation OCPM 2011: PPU de Sainte-Marie
- Forum citoyen organisé par Écoquartier Sainte-Marie en novembre 2011

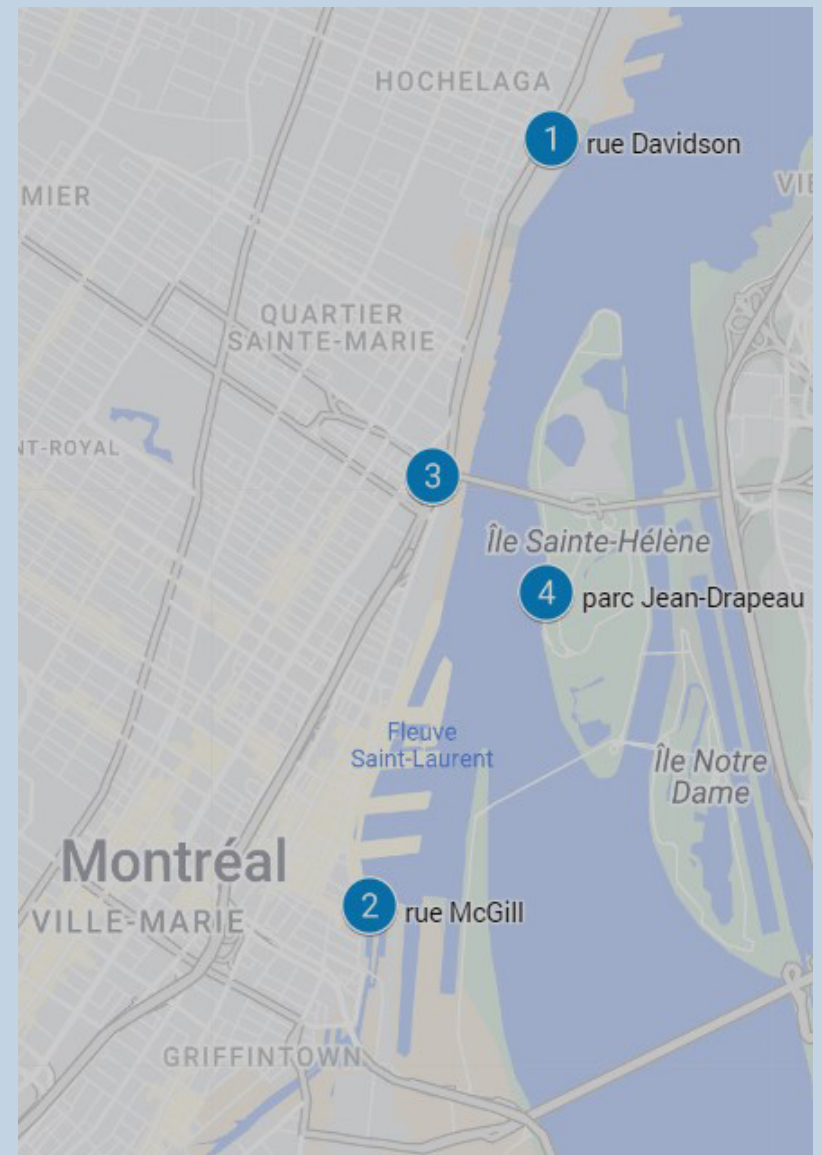
Groupe citoyen formé en avril 2012

- *Comité citoyen du parc Bellerive* devient *AmiEs du courant Sainte-Marie*
- Devient un OSBL

Fenêtre sur le fleuve

- Entre la rue Davidson (1) et le Vieux-Port (2)
- Abords du pont Jacques-Cartier de chaque côté du fleuve (3) et (4)

Territoire d'intérêt



Montréal et son fleuve

“L’eau est une richesse collective à protéger et à préserver en tant que partie intégrante de l’identité montréalaise”

Comment saisir l’importance de l’eau, quand elle coule en abondance dès que l’on ouvre un robinet ?

Nous sommes issus du développement de la vie sur Terre

- Il importe que nous nous définissions non seulement comme issus d’une culture, mais aussi de la planète Terre.
- C’est par la conscientisation que l’identité montréalaise sera éveillée.

Le fleuve définit la métropole, cependant l’accès à celui-ci est souvent bloqué et sa simple vue obstruée

- Vivre la proximité avec le fleuve, c’est éveiller la conscience citoyenne vers la conservation et la protection de cette ressource naturelle.
- Entrer dans le fleuve avec un enfant veut que l’on s’assure de la salubrité de l’eau.
- C’est ainsi que le fleuve devient notre ami et qu’il faut en prendre soin.

Se baigner dans le fleuve, c’est se responsabiliser

- Inclure la baignade valorise l’accès au patrimoine paysager.
- Processus d’éducation à travers une activité ludique,
- Découvrir les bienfaits d’une activité apaisante.

Le Centre-Sud

Le développement du Centre-Sud s'inscrit dans une vision d'accès à l'eau

L'ouverture vers le fleuve doit être considérée dans son ensemble comme un investissement qui a des retombées sur les diverses sphères de la société — santé, éducation, environnement...

« *Les fondateurs de Montréal ne sont pas tant Maisonneuve et Jeanne-Mance que le fleuve et la montagne.* » Jean Décarie, urbaniste, géographe, professeur et citoyen engagé a démontré combien les rives montréalaises sont des lieux privilégiés.

En juin 1889, le musicien et compositeur Ernest Lavigne inaugure le parc Sohmer. Ce parc ancré dans l'Est de la métropole, près du site originel de la Brasserie Molson, est devenu le haut lieu des loisirs des Montréalais et Montréalaises au bord du fleuve. C'est un lieu de rassemblement où la vie sociale, culturelle, politique s'exprime en plein air.

La migration des activités portuaires vers l'Est

Le fleuve

Est à moins de 100 mètres de la rue Notre-Dame, mais son accès est difficile.

L'Administration portuaire de Montréal (APM)

Occupe 26 km de littoral sur l'île

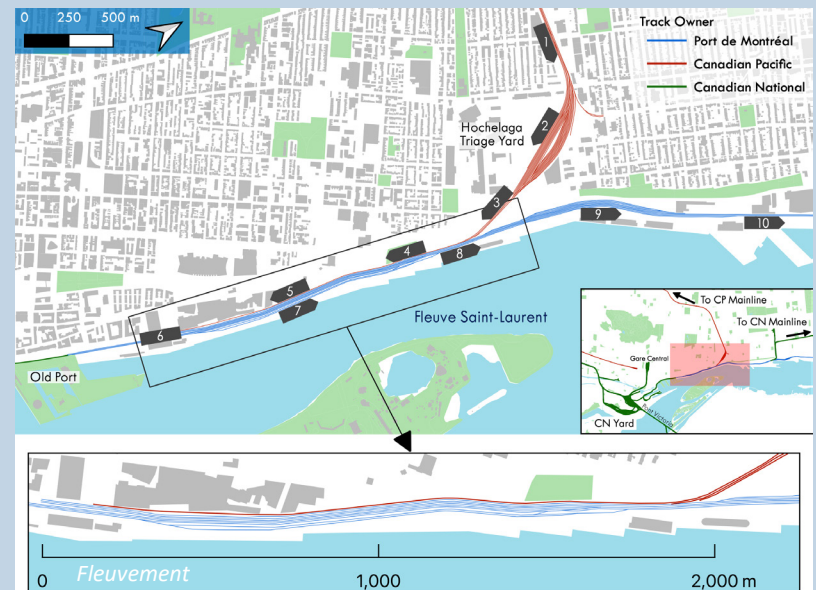


La courbe de la Gare Hochelaga

Activités portuaires se trouvent maintenant dans l'Est certains 'anachronismes' ferroviaires datant des années 1880 continuent d'être en service.

Déplacement des trains du CP

Devant le parc du PdC avance/recule jusqu'à la rue Atateken, ligne du CP (Gare Hochelaga) située à l'Est



Propositions

AmiEs du courant Sainte-Marie

Emplacements



A. Promontoire Poupart:

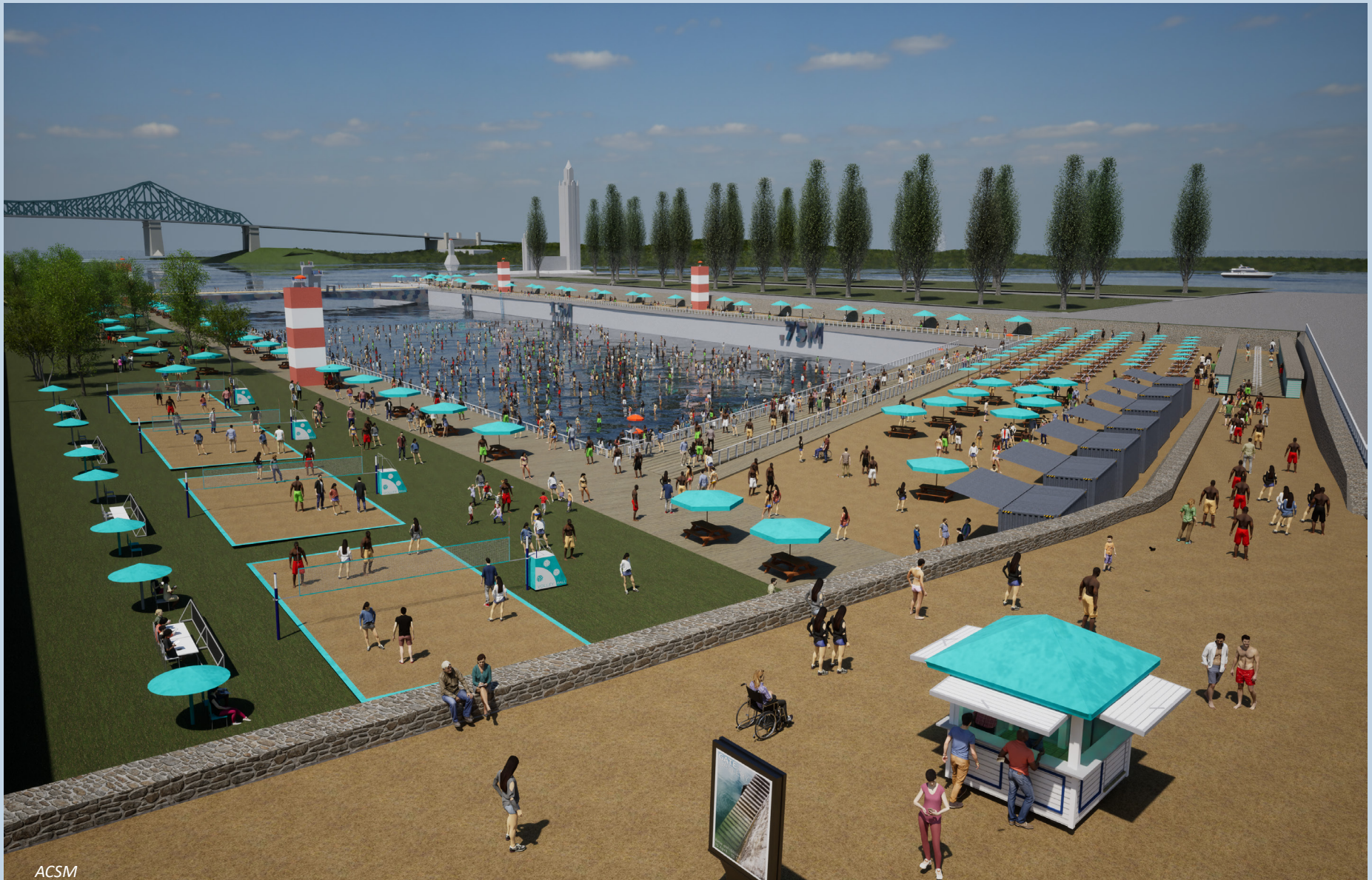
Accès visuel au fleuve à partir du parc du Pied-du-Courant

Permet de voir au-dessus des trains garés devant le parc à court terme et à faible coût.



B. Grande Plage au Vieux-Port:

Baignade dans le fleuve dans le Bassin du quai de l'Horloge



ACSM

C. Ascenseur/Funiculaire avec Belvédère pour le pont Jacques-Cartier:

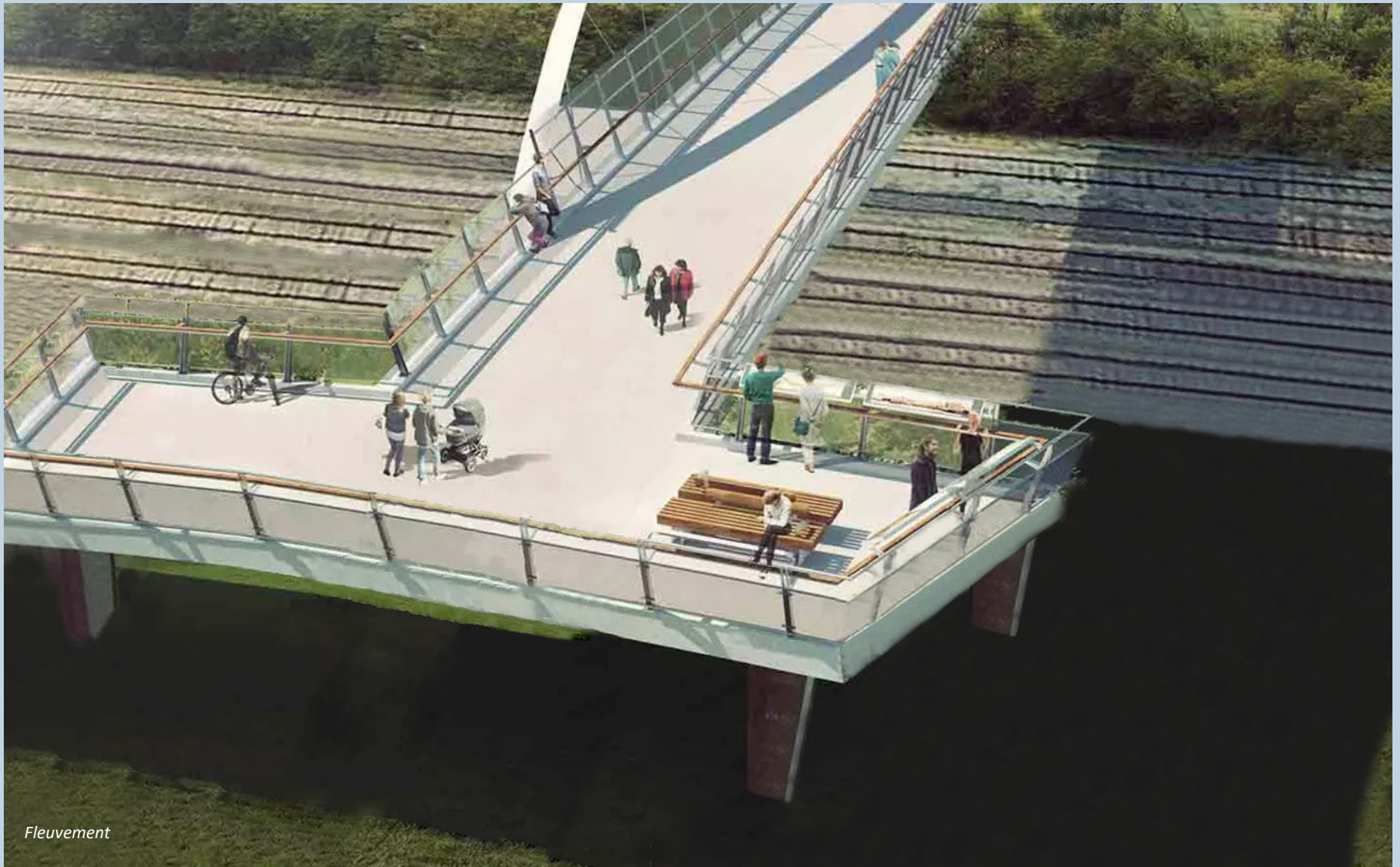
Pour faciliter l'accès aux berges du parc Jean-Drapeau à partir du parc de la Station-Craig



Groupe Fleuvement

Analyse par un groupe d'étudiants en seconde année de maîtrise en urbanisme à McGill en 2022

1. Surélever une partie du terrain dans le parc du PdC en ajoutant une passerelle au-dessus des voies ferrées:



2. Ajouter une passerelle/dalle-parc au-dessus des voies ferrées avec descente vers un seul quai :

L'aménagement sécurisé d'un quai donnant accès au fleuve permet l'ajout d'une barge-piscine ou d'une station de navette fluviale.



3. Prolonger le Vieux-Port à l'Est du pont Jacques-Cartier :

À plus long terme, la réorientation de la courbe de la Gare Hochelaga améliorerait l'efficacité pour le CP et le Port de Montréal.



Fleuvement

Rencontres avec les élu.e.s

Printemps 2023

- Les ACSM & le Groupe Fleuvement ont rencontré les élu.e.s du secteur
- Ont présenté leur étude.
- Certains élu.e.s ont démontré de l'ouverture pour entreprendre des actions afin de faire avancer ce dossier
- Les responsables des trois paliers doivent travailler en concertation

Interface Ville-Port

Encouragés par des annonces récentes du APM

Le 4 avril dernier, rapport « Ancré dans l'avenir : Port 2030 ».

« Embellir les installations portuaires et les interfaces ville-port.

- Créer un lien, des points de contact entre la ville et le port par des projets d'interface.
- Via une série d'interventions
- Afin d'offrir une expérience améliorée pour profiter de l'interface entre la ville et le port. »

Martin Imbleau, le président-directeur général de l'ADM

- A reconnu que le Port de Montréal ne se souciait pas suffisamment de ses relations avec la population qui l'entoure
- Il faut qu'on ait une pensée holistique,
- Il faut qu'on soit au service des citoyens.

La Presse le 30 avril 2023

Recommandations

- Étendre le concept d'accès à l'eau « richesse collective » dans le but de favoriser l'inclusion, la mixité sociale et faire du vivre ensemble une réalité.
- L'avenir de l'eau passe par une stratégie municipale pour stimuler le fédéral et le provincial afin que cette richesse collective capte l'intérêt et l'imaginaire des 4 millions et demi de citoyens de la métropole.
- Comprendre le cycle de l'eau, saisir l'importance du fleuve, c'est donner accès à ce bien essentiel à la Vie. L'avenir de l'eau passe par l'ouverture sur le paysage.

Se doter d'une stratégie municipale qui se penche sur l'enjeu de l'accès au fleuve

1. Examiner la question de la privatisation des berges versus l'accès public,
2. Aborder la question de cohabitation, de partenariat et de financement des projets avec les partenaires (le Port, le Vieux-Port, le Canadien Pacifique, le Canadien National...).

Accès universel au fleuve

Condition nécessaire à l'éveil des consciences quant à la conservation de l'eau

Revenons à la Grande Plage dans le Vieux-Port

- Désir exprimé d'avoir plus d'arbres et de gazonner les zones bétonnées
- Créer une oasis de verdure à l'ombre de la Tour de l'Horloge à deux pas du Centre-Sud

Une Grande Plage et une Forêt Urbaine dans Ville-Marie!

- Deux fois la taille de la Plage Doré (près du Casino sur l'île Notre-Dame)
- (15000 m² vs 35000 m² pour la Grande Plage).
- La capacité maximum de la Plage Doré est de 3,000 baigneurs,
- Jusqu'à 7000 baigneurs pour la Grande Plage (avec la même formule)

'Staycation' (Bon pour nos portefeuilles, bon pour notre économie)

- Prendre des vacances en ville
- Dépenser chez nous.
- Éveiller notre conscience quant à l'eau

La conversion du site du Quai de l'Horloge représenterait une source de revenus considérable.

La Société immobilière du Canada repense les espaces du Vieux-Port afin de mieux répondre aux besoins de la population.

La Vieille Capitale a son Bassin Louise.

Pour quand une Grande Plage à la hauteur de la métropole dans le Bassin de l'Horloge ?

Aperçu d'une Grande Plage au Bassin de l'Horloge

