

incendie

Service de sécurité incendie de Montréal

Programme triennal d'immobilisations 2015-2017
Commission sur les finances et l'administration
31 octobre 2014

Sécurité



Notre priorité, votre sécurité !

Table des matières

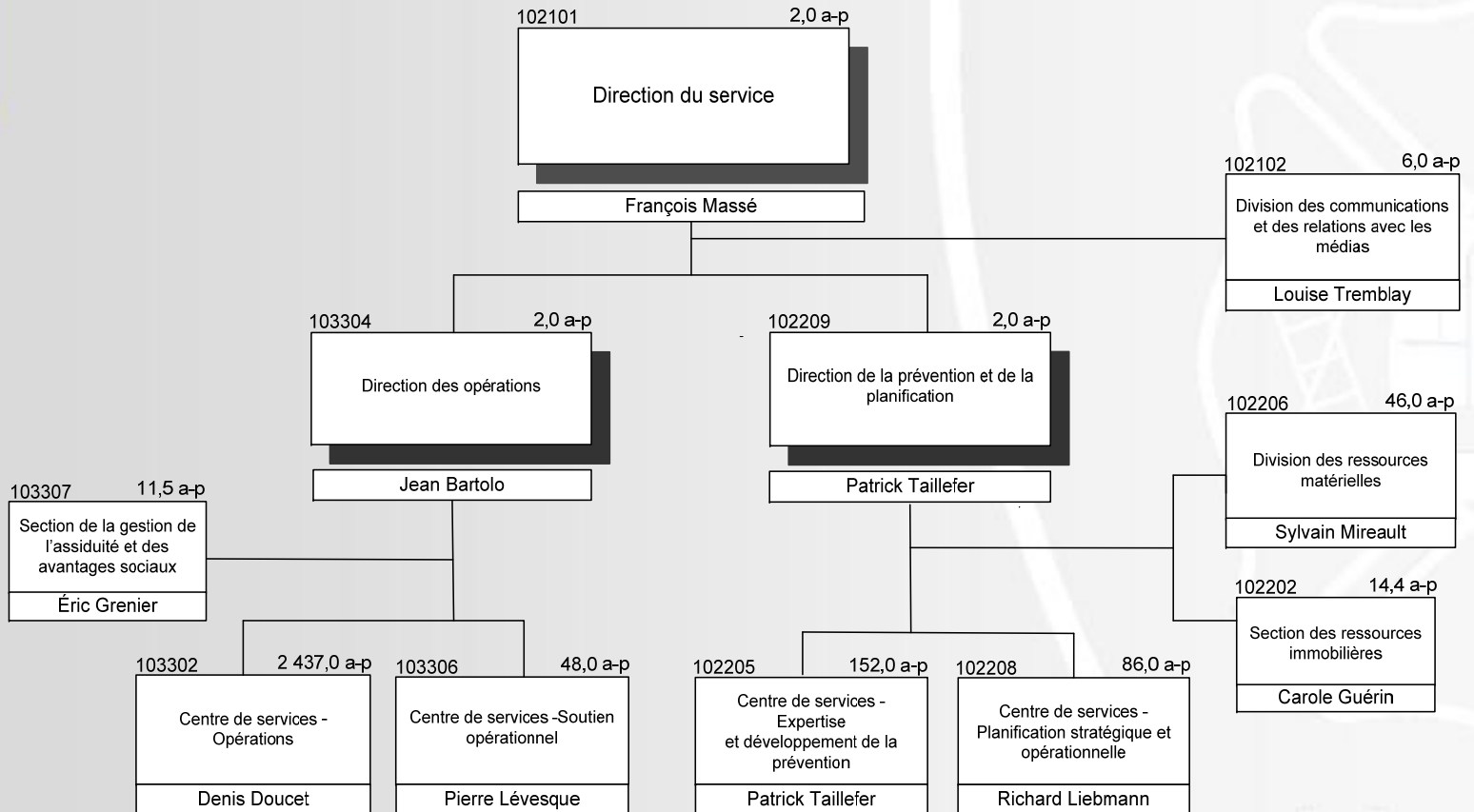
	Page
Organigramme	3
Mission du service, Vision, Valeurs	4
Hypothèse générale de confection du PTI	5
Parc immobilier du SIM - Enjeux	6-7
Parc de véhicules du SIM - Enjeux	8
Parc immobilier du SIM - Faits saillants -Réalizations 2014 et antérieures	9
Parc de véhicules du SIM - Faits saillants -Réalizations 2014 et antérieures	10
Programme triennal d'immobilisations 2015-2017	11
Programme triennal d'immobilisations 2015-2017 - Projets - Bâtiments	12
Programme triennal d'immobilisations 2015-2017 - Programme - Véhicules	13
Priorités du PTI 2015-2017	14
Références	15



Organigramme

Budget 2015

Total a-p. : 2 806.9



Mission, vision et valeurs

Mission

À tout moment, nous œuvrons à rendre l'agglomération de Montréal plus sécuritaire en protégeant les vies, les biens et l'environnement.

L'atteinte de cette mission se réalise en intervenant lors de tous types d'urgences, incluant les urgences médicales, les incendies et les mesures d'urgence, et en poursuivant nos actions en prévention, en éducation et en sécurité civile.

Vision

En ayant constamment le citoyen au centre de nos préoccupations, nous affirmons notre leadership comme organisation de sécurité incendie et de sécurité civile au Québec grâce à l'engagement de notre personnel et à l'implication de nos partenaires.

Valeurs

Le respect

L'intégrité

L'éthique

Le courage

La santé et la sécurité au travail



Hypothèse générale de confection du PTI

Assurer d'abord la protection de l'existant et le maintien du niveau de service 24/7/365.



Des casernes et des véhicules en service pour assurer la sécurité de la population montréalaise.



Parc immobilier du SIM

Enjeux

- Le plan d'investissement 2015-2025 présente les constats suivants pour le parc immobilier du service :
 - 76 immeubles, dont 67 casernes et des immeubles administratifs.
- Le quartier général et les fonctions d'urgences présentent plusieurs signes d'usures :
 - Risque quant à la continuité des opérations (répartition des appels, salles de mesures d'urgences et fonctions administratives).
- Le centre de formation assure la plus grande partie de la formation du SIM :
 - Les infrastructures sont en fin de vie utile et aucun autre site de la Ville ne peut accueillir ce type d'activités;
 - Le site de la caserne 71 a été retenu pour aménager le centre de formation Ouest.



Parc immobilier du SIM

Enjeux

- Entente avec la CSST, se conformer aux normes d'exposition des pompiers à la fumée de diesel dans les casernes :
 - Installation de systèmes de captation des gaz à la source;
 - 57 casernes impliquées, soit 85% des casernes de l'agglomération;
 - Terme de réalisation de 5 ans.
- Audit des immeubles :
 - Déficit d'investissement minimum de 57,2 M \$;
 - 15 casernes ont un indice de plus de 30 % :
 - risque de fermeture prolongée non planifiée.
 - Projets débutés pour 3 des 15 casernes répertoriées, soit les casernes 26, 27, et 75.
 - Appels d'offres en cours pour des services professionnels reliés à des travaux aux casernes 18 et 27 (phase subséquente).
- Maintenir le déficit d'investissement à moins de 15 % pour les casernes et les bâtiments :
 - Un montant annuel de 10,3 M \$ (3 % de la valeur de remplacement) est nécessaire.



Parc de véhicules du SIM

Enjeux

- Assurer le renouvellement du parc de véhicules afin de :
 - Maintenir le service à la population;
 - Réduire le temps d'immobilisation requis pour l'entretien (niveau de réserves);
 - Maintenir les coûts d'entretien.



Parc immobilier du SIM

Faits saillants - Réalisations 2014 et antérieures

- Depuis les cinq dernières années (2010-2014), les investissements au programme triennal d'immobilisations et au budget de fonctionnement sont de l'ordre de 46 M\$.
- Travaux importants dans le cadre du Schéma de couverture de risques en sécurité incendie soit :
 - les constructions de deux nouvelles casernes (casernes 32 et 59);
 - importants réaménagements dans 5 casernes afin de recevoir des nouveaux véhicules (casernes 51, 56, 65, 63 et 67).
- Travaux divers de réfections d'enveloppes, de toitures, de dalles, de fenêtres, de maçonnerie, de systèmes électromécaniques, de chauffages et de remplacement de génératrices dans plusieurs bâtiments du SIM.
- Amorce en 2014 de la démolition suivi de la reconstruction de la caserne 75 ainsi que de la rénovation majeure de la caserne 26.



Parc de véhicules du SIM

Faits saillants - Réalisations 2014 et antérieures

- Plan décennal d'investissement;
- Près de 400 véhicules;
- Une valeur approximative de 140 M\$;
- En service pour plus de 120 000 appels annuellement;
- 28 des 100 autopompes > 15 ans (28 %) :
 - immobilisation annuelle moyenne : 90 jours;
- 26 des 66 camions échelles > 15 ans (42,6 %) :
 - immobilisation annuelle moyenne : 67 jours.
- Paramètres de renouvellement :
 - autopompes et échelles – 15 ans;
 - autres véhicules lourds – 20 ans.

- **2014** : continuité de la réalisation du programme de remplacement des véhicules dont l'acquisition d'un poste de commandement mobile pour répondre aux besoins des interventions de moyenne et de grande envergure de courte durée.
- **2013** : réalisation du Schéma de couverture de risques : ajout de neuf véhicules lourds, transfert de quatre véhicules lourds, ajout de 15 véhicules légers.
 - investissement à terme approximatif de 4.5 M\$ (acquisition du dernier véhicule d'élévation à venir).
- **2012** : contrat octroyé pour l'acquisition de 35 camions autopompes au rythme de sept par année pendant cinq ans → l'acquisition annuelle de sept camions autopompes permettra d'atteindre en 2020 la norme de 15 ans d'âge.



Programme triennal d'immobilisations 2015-2017

(en milliers \$)

	2015	2016	2017	Total
AGGLOMÉRATION (100% protection)				
Bâtiments	10 302,0 \$	7 413,0 \$	49,0 \$	17 764,0 \$
Véhicules	4 500,0 \$	4 500,0 \$	4 500,0 \$	13 500,0 \$
Source de financement externe	0,0 \$	0,0 \$	0,0 \$	0,0 \$
	14 802,0 \$	11 913,0 \$	4 549,0 \$	31 264,0 \$

Référence au cahier budgétaire : PTI par catégories d'actifs à la charge des contribuables



Programme triennal d'immobilisations 2015-2017

Projets - Bâtiments

(en milliers \$)	Avant 2015	2015	2016	2017	Total	Impacts récurrents BF
Caserne 75 - Démolition et reconstruction (arr. Outremont)	2 460,0 \$	4 624,0 \$			4 624,0 \$	76,0 \$
Caserne 63 - Travaux de réfection de la caserne (Cité de Dorval)	1 681,0 \$	1 484,0 \$	3 256,0 \$		4 740,0 \$	78,0 \$
Caserne 26 - Rénovation (arr. Le Plateau-Mont-Royal)	456,0 \$	4 194,0 \$	4 157,0 \$	49,0 \$	8 400,0 \$	126,0 \$
	4 597,0 \$	10 302,0 \$	7 413,0 \$	49,0 \$	17 764,0 \$	280,0 \$

Référence au cahier budgétaire : Projets par unité d'affaires



Programme triennal d'immobilisations 2015-2017

Programme - Véhicules

(en milliers \$)

	2015	2016	2017	Total
Programme de remplacement de véhicules	4 500,0 \$	4 500,0 \$	4 500,0 \$	13 500,0 \$
	4 500,0 \$	4 500,0 \$	4 500,0 \$	13 500,0 \$

Référence au cahier budgétaire : Programmes par unité d'affaires



Priorités du PTI 2015-2017

	Ant.	2015	2016	2017	TOTAL 2015-2017	Ult.	TOTAL	
Immeubles								
Caserne 75 - Démolition et reconstruction	2 460,0	4 623,8			4 623,8		7 083,8	SIM
Caserne 63 - Travaux de réfection de la caserne	1 681,0	1 483,7	3 256,2		4 739,9		6 420,9	SIM
Caserne 26 - Rénovation	456,4	4 193,5	4 156,7	49,0	8 399,2		8 855,6	SIM
Royalmount et casernes villes liées		3 567,5	2 059,0	1 006,3	6 632,8		6 632,8	SGPI
Casernes prioritaires avec Indice de vétusté > 30%		532,6	5 606,5	3 273,3	9 412,4		9 412,4	SGPI
Centre de formation Ouest et Caserne 71		3 857,9	3 446,5	5 233,4	12 537,8	2 986,5	15 524,3	SGPI
Captation des gaz - Obligation CSST	166,0	4 431,9	4 431,9	4 431,9	13 295,7	4 431,9	17 893,5	SGPI
Fonctions d'urgences et caserne 31	50,0	1 162,0	6 650,0	7 857,0	15 669,0		15 719,0	SGPI prio.
Centre de formation Est	-	839,6	4 415,8	2 149,8	7 405,2	9 424,7	16 829,8	SGPI prio.
Quartier général				1 235,0	1 235,0	18 765,0	20 000,0	SGPI prio.
Caserne 4: Agrandissement ou construction		725,2	1 454,9	6 905,7	9 085,8	2 543,6	11 629,5	SGPI prio.
Véhicules								
Programme de remplacement de véhicules		4 500,0	4 500,0	4 500,0	13 500,0		13 500,0	SIM
Programme de remplacement de véhicules		4 500,0	4 500,0	4 500,0	13 500,0		13 500,0	MRA
	4 813,4	34 417,7	44 477,5	41 141,4	120 036,6	38 151,7	163 001,7	



Références

Monsieur François Massé
Directeur
Service de sécurité incendie de Montréal
Téléphone : 514 872-3761
fmasse@ville.montreal.qc.ca

Madame Anne Poirier
Chef de division – Opérations budgétaires et comptables
Point de service – Sécurité publique
Service des finances
Téléphone : 514 516-5877
annepoirier@ville.montreal.qc.ca

Service de sécurité incendie de Montréal
4040, avenue du Parc
Montréal (Québec) H2W 1S8

