



CONTRIBUTION À L'ESSOR DU GRAND MONTRÉAL

## LES **IMPACTS ÉCONOMIQUES** DES AÉROPORTS MONTRÉAL-TRUDEAU ET MONTRÉAL-MIRABEL



AÉROPORTS DE  
**MONTRÉAL**

[admtl.com](http://admtl.com)

## FAITS SAILLANTS

Plus de **250 établissements** regroupés en huit secteurs d'activité sont actifs sur les sites aéroportuaires de Montréal-Trudeau et de Montréal-Mirabel. En 2009, ces entreprises génèrent :

- › Un grand total de **60 000 emplois**, dont **31 600 emplois directs**;
- › Une **valeur ajoutée** directe, indirecte et induite de **5,5 milliards de dollars**, ce qui représente environ **4 % du PIB du Grand Montréal**;
- › Des **recettes fiscales et parafiscales** totalisant près de **1 milliard de dollars** pour les trois paliers de gouvernement, dont **47 millions de dollars de taxes foncières**.

Plus de **28 000** personnes travaillent **directement** sur le site de **Montréal-Trudeau** et près de **3 600** à **Montréal-Mirabel**.



Le secteur la **fabrication et de la réparation d'aéronefs** est de loin le plus important en termes d'emplois (19 809) et de valeur ajoutée (2,6 milliards de dollars).

En outre, Aéroports de Montréal et certaines autres entreprises présentes sur ses sites aéroportuaires prévoient réaliser des **investissements de 2,3 milliards de dollars** au cours de la période 2010 à 2015, lesquels entraîneront la création ou le maintien de quelque **23 300 emplois** (années-personnes) sur six ans.

De **2005 à 2009**, le nombre d'emplois directs, indirects et induits générés par les deux sites aéroportuaires a progressé de **4 000 emplois** et la valeur ajoutée totale, de **1 milliard de dollars**, et ce, en dépit de la crise économique de 2008-2009.



## MONTRÉAL-TRUDEAU

Situé à proximité du centre-ville de Montréal, l'Aéroport international Pierre-Elliott-Trudeau est le plus important aéroport canadien à l'est des Grands Lacs. Quelque 13 millions de passagers embarqués/débarqués transitent par l'aéroport chaque année. Une trentaine de transporteurs relie Montréal à 130 destinations par vol direct. Outre les activités reliées au transport aérien, incluant le fret aérien et l'aviation générale, le site aéroportuaire constitue un important pôle d'activités industrielles, commerciales, administratives et gouvernementales. Un total de 28 000 personnes travaillent directement sur le site aéroportuaire, à l'aérogare même, dans les ateliers et entrepôts ainsi que dans les entreprises privées établies à l'intérieur du périmètre de l'aéroport.



### RÉPARTITION DES EMPLOIS SELON LE SITE AÉROPORTUAIRE (en années-personnes)

	DIRECTS	INDIRECTS	INDUITS	TOTAUX
Montréal-Trudeau	28 078	17 000	7 511	52 589
Montréal-Mirabel	3 523	2 544	1 237	7 303

### RÉPARTITION DE LA VALEUR AJOUTÉE SELON LE SITE AÉROPORTUAIRE TOUS SECTEURS CONFONDUS (en millions \$)

	DIRECTE	INDIRECTE	INDUITE	TOTALE
Montréal-Trudeau	2 717	1 335	522	4 574
Montréal-Mirabel	587	216	86	889

## MONTRÉAL-MIRABEL

L'Aéroport international de Montréal-Mirabel est en voie de réussir sa réorientation vers une vocation tout-cargo et industrielle. Un grand nombre de bâtiments, hangars et entrepôts désaffectés en 2004 ont trouvé de nouvelles utilisations. De plus, Montréal-Mirabel constitue un pôle aéronautique intégré majeur, regroupant des activités de fabrication et de réparation d'aéronefs, de sous-traitance, de R&D, de test, de formation spécialisée, etc. Près de 3 600 personnes travaillent directement sur le site. Avec les investissements majeurs en cours, notamment chez Bombardier Aéronautique et Pratt & Whitney Canada, le nombre d'emplois est appelé à augmenter considérablement au cours des prochaines années.



# UN ÉVENTAIL D'INDUSTRIES PRÉSENTES SUR LES SITES AÉROPORTUAIRES

LES ÉTABLISSEMENTS PRÉSENTS SUR LES SITES AÉROPORTUAIRES ONT ÉTÉ REGROUPÉS EN HUIT SECTEURS NORMALISÉS AFIN DE PERMETTRE L'UTILISATION DU MODÈLE ÉCONOMIQUE DE L'INSTITUT DE LA STATISTIQUE DU QUÉBEC.

Le secteur de la **fabrication et la réparation d'aéronefs et de leurs composantes**, incluant la révision de moteurs, arrive au premier rang tant pour les emplois directs, avec une part de 30 %, que pour la valeur ajoutée directe, avec une part de 53 %. On compte un total de 10 entreprises représentatives de ce secteur sur les deux plates-formes, dont plusieurs sont en expansion rapide en lien avec le développement de la grappe aérospatiale du Grand Montréal.



Le secteur du **transport aérien**, y compris l'entretien des aéronefs et l'aviation générale, vient en deuxième place, avec 26 % des emplois directs et 19 % de l'activité économique directe des deux aéroports. Ce secteur regroupe une cinquantaine d'entreprises, dont une forte proportion de compagnies aériennes.

Les **services d'appui à l'aéronautique**, qui comprennent les agences privées de sécurité, les cuisines de l'air et les fournisseurs de carburants, occupent également une place majeure, avec 27 % des emplois directs et 16 % de la valeur ajoutée directe. Près de 40 entreprises se réclament de ce secteur.

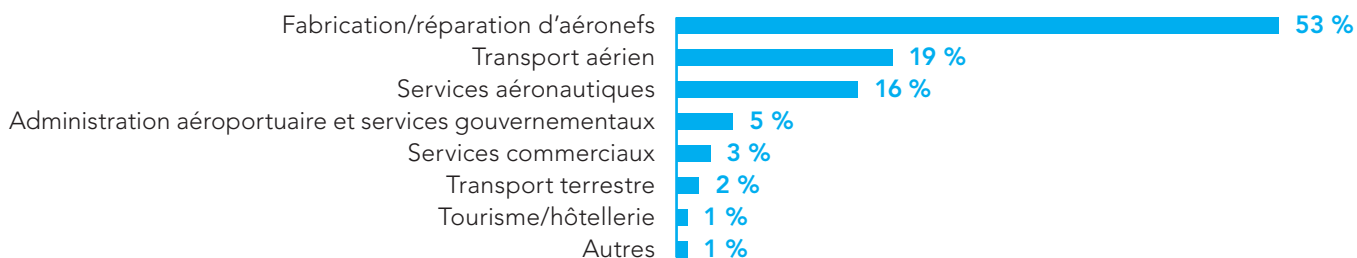
L'**administration aéroportuaire et les services gouvernementaux connexes**, dont les services de douanes et d'immigration et les agences de santé et de sécurité publiques, comptent, quant à eux, pour 5 % des emplois directs et 5 % de la valeur ajoutée directe. Ce secteur se compose d'une quinzaine d'organisations.

Les **services commerciaux** (commerce de détail, location de voitures, services financiers, restaurants et bars, etc.), les **entreprises de transport terrestre** (taxis, limousines, transport de marchandises, etc.) et l'**hôtellerie/tourisme** génèrent respectivement 5 %, 5 % et 2 % des emplois directs, tandis que leurs parts respectives de la valeur ajoutée directe s'élèvent à 3 %, 2 % et 1 %.

Enfin, les secteurs **autres** représentent 2 % des emplois directs et 1 % de la valeur ajoutée directe.



## RÉPARTITION DE LA VALEUR AJOUTÉE DIRECTE SELON LE SECTEUR D'ACTIVITÉ



# LES AÉROPORTS DE MONTRÉAL CONSTITUENT D'IMPORTANTES PÔLES D'ACTIVITÉ ÉCONOMIQUE

Les aéroports internationaux **Montréal-Trudeau** et **Montréal-Mirabel**, dont la gestion, l'exploitation et le développement incombent à la société Aéroports de Montréal (ADM), constituent non seulement des **infrastructures de transport indispensables** pour le Grand Montréal, voire le Québec tout entier, mais aussi **d'importants pôles économiques** abritant un vaste éventail d'activités économiques. La croissance continue de ces activités découle en bonne partie de la stratégie de développement industriel d'ADM.

Les quelque **250 établissements** aéronautiques, industriels, commerciaux, gouvernementaux et administratifs présents sur les sites de Montréal-Trudeau et Montréal-Mirabel emploient directement près de **31 600 personnes**. Si l'on ajoute les 19600 emplois indirects et les 8800 emplois induits, on obtient un grand total de quelque **60 000 emplois**. La production de ces établissements représente une valeur ajoutée directe de 3,3 milliards de dollars. Compte tenu des effets indirects (1,6 milliard) et des

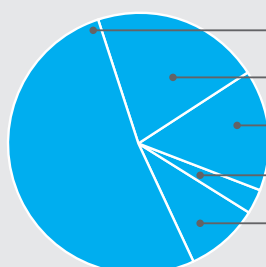
effets induits (0,6 milliard), la valeur ajoutée totale s'élève à **5,5 milliards de dollars**, ce qui équivaut à environ **2 % du produit intérieur brut du Québec** et environ **4 % de celui du Grand Montréal** en 2009.

**L'île de Montréal** reçoit la part du lion des retombées économiques des aéroports, soit 43800 emplois ou 73 % des emplois totaux et 4,1 milliards de dollars ou 75 % de la valeur ajoutée totale. **L'Ouest de Montréal\*** obtient, à lui seul, près de 31000 emplois ou 52 % des emplois totaux.

Le graphique ci-dessous présente la répartition régionale des emplois générés par les deux sites aéroportuaires. L'aéroport Pierre-Elliott-Trudeau étant situé à Montréal et l'aéroport Montréal-Mirabel sur la Rive-Nord, il tombe sous le sens que ces régions soient les plus grandes bénéficiaires. Les autres régions bénéficient d'une partie des effets indirects et induits.



## RÉPARTITION RÉGIONALE DES EMPLOIS



- Ouest de Montréal\* **52 %**
- Ailleurs sur l'île de Montréal **21 %**
- Laval/ Rive-Nord **15 %**
- Rive-Sud **3 %**
- Ailleurs au Québec **9 %**

\* Comprend les municipalités ou arrondissements suivants : Dorval, L'Île-Dorval, Pointe-Claire, Kirkland, Beaconsfield, Baie-D'Urfé, Sainte-Anne-de-Bellevue, Senneville, Dollard-des-Ormeaux, L'Île-Bizard-Sainte-Geneviève, Pierrefonds-Roxboro et Saint-Laurent.

# LES MUNICIPALITÉS DE MONTRÉAL ET DE MIRABEL BÉNÉFICIENT GRANDEMENT DE LA PRÉSENCE DES AÉROPORTS

Outre le fait que la grande majorité de la valeur ajoutée et des emplois liés aux aéroports se concentre dans les régions immédiates où ils se trouvent, les **municipalités de Montréal et de Mirabel** engrangent des revenus substantiels sous forme de taxes foncières.

Le montant de **taxes foncières** (ou de paiements de remplacement) versées par Aéroports de Montréal et les entreprises établies sur les sites aéroportuaires s'élève en effet à **47 millions de dollars** en 2009, dont 45 millions aux municipalités de Montréal et 2 millions à celle de Mirabel. Aéroports de Montréal a versé à elle seule 37 millions de dollars en taxes foncières.

L'économie de Montréal profite également d'une large part des **dépenses touristiques des visiteurs en provenance de l'extérieur du Québec** qui transitent par l'aéroport. On estime en effet que leurs dépenses auprès des commerces de détail de la région, en particulier les hôtels, restaurants et services de transport, s'élèvent à **750 millions de dollars** par année (estimation 2008). À noter que ces dépenses touristiques ont été estimées à l'aide de statistiques et de ratios fournis par Tourisme Québec.

À ces dépenses s'ajoutent les **dépenses locales des entreprises** établies sur les sites aéroportuaires (évaluées à 4,9 milliards de dollars) et les **achats locaux en biens et services des employés** (évalués à 600 millions de dollars).



## UNE IMPORTANTE SOURCE DE REVENUS POUR LES GOUVERNEMENTS

Les activités économiques reliées aux aéroports Montréal-Trudeau et Montréal-Mirabel entraînent des retombées substantielles pour les gouvernements du Canada et du Québec. On évalue que les impacts directs, indirects et induits pour les deux paliers de gouvernement atteignent un grand total de **980 millions de dollars** par année sous forme d'impôts sur le salaire, de taxes de vente, de taxes spécifiques à certaines industries, de droits d'accise ainsi que de cotisations sociales diverses. Ces montants sont conservateurs puisqu'ils n'incluent pas les impôts corporatifs.

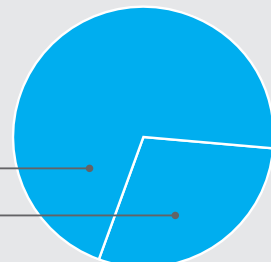
Le **gouvernement du Canada** perçoit 200 millions de dollars de recettes fiscales auxquels s'ajoutent 70 millions de dollars de recettes parafiscales, pour un total de **270 millions de dollars**. Les revenus du **gouvernement du Québec** s'établissent à **710 millions de dollars**, dont 340 millions de recettes fiscales et 370 millions de recettes parafiscales.

### REVENUS FISCAUX ET PARAFISCAUX

980 MILLIONS \$

Gouvernement du Québec: **72,7 %**

Gouvernement du Canada: **27,3 %**



## LES INVESTISSEMENTS LIÉS AUX SITES AÉRO-PORTUAIRES DÉPASSERONT LES 2 MILLIARDS DE DOLLARS D'ICI 2015

Aéroports de Montréal investit chaque année des sommes importantes afin de maintenir ses installations en bon état, pour les améliorer ou encore pour les développer afin de répondre aux attentes nouvelles de la clientèle et à la croissance de la demande de transport aérien.

Pour la période 2010 à 2015, les investissements dans le cadre des programmes de développement et de maintien des installations d'Aéroports de Montréal atteindront un total de **près de 800 millions de dollars**. Ce montant inclut le développement de l'aérogare (ex. : départs internationaux) et des bâtiments connexes ainsi que la construction ou réfection de tabliers, routes, parcs de stationnement et autres ouvrages ou équipements aéroportuaires.

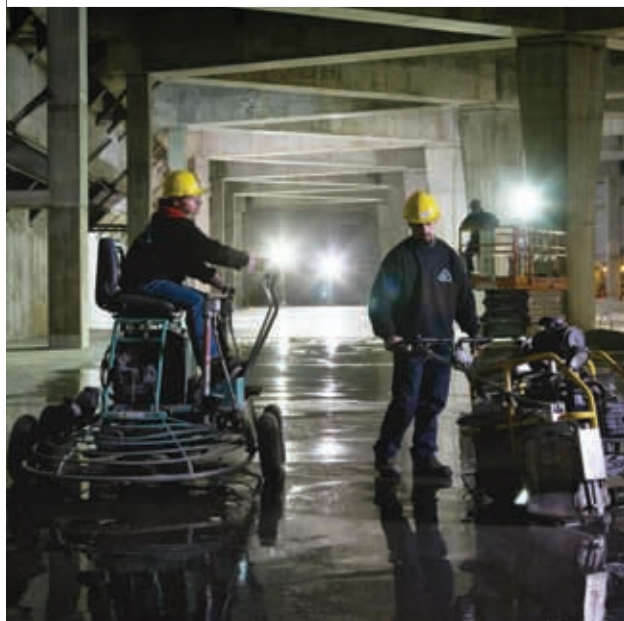
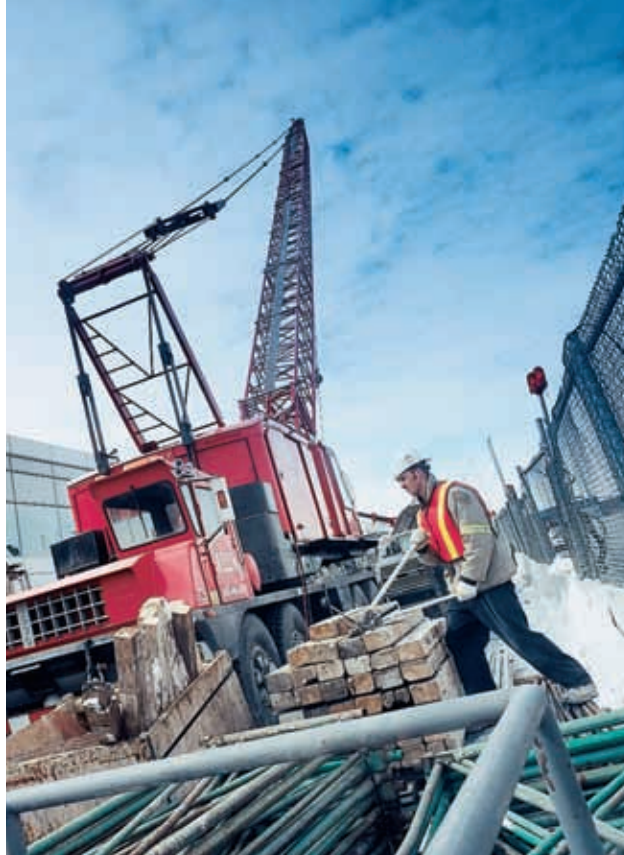
À ceci s'ajouteront les investissements reliés au lien ferroviaire avec le centre-ville (environ **600 millions de dollars**) et ceux reliés au réaménagement de l'échangeur Dorval (**170 millions de dollars**).



Enfin, les investissements des entreprises privées s'établissent à plus de **760 millions de dollars**, sans compter les nouvelles implantations industrielles qui pourraient voir le jour sur les sites.

Au total, les investissements liés aux aéroports s'établiront à quelque **2,3 milliards de dollars**, soit plus du double au montant qui avait été anticipé pour la période 2005 à 2011. On estime que ces investissements généreront :

- Un total de **23 300 emplois**, indirects et induits.
- Une valeur ajoutée totale de **1,9 milliard de dollars**, indirecte et induite.
- Des recettes fiscales et parafiscales de **480 millions de dollars**, dont 370 millions de dollars pour le gouvernement du Québec et 110 millions de dollars pour le gouvernement du Canada.



# MÉTHODOLOGIE DE L'ÉTUDE

Aéroports de Montréal a confié à E&B Data le soin d'effectuer une mise à jour des impacts économiques des sites aéroportuaires de Montréal-Trudeau et de Montréal-Mirabel. La firme a suivi la même méthodologie que celle utilisée pour les études d'impacts de 2002 et de 2005. Les données de base pour l'année 2009 ont été recueillies au moyen d'un questionnaire distribué auprès des établissements présents sur les sites et d'entrevues téléphoniques subséquentes. À l'aide du modèle intersectoriel de l'Institut de la statistique du Québec, il a ensuite été possible d'évaluer la valeur ajoutée directe et indirecte de leurs activités ainsi que les recettes fiscales et parafiscales qu'elles génèrent pour les gouvernements du Canada et du Québec. Quant aux effets induits, ils ont été établis en utilisant un multiplicateur économique.



## DÉFINITIONS

- Les emplois sont mesurés en années-personnes.
- La valeur ajoutée est la valeur de la production obtenue à partir de la somme des rémunérations des facteurs de production. Il est à noter que les importations provenant de l'extérieur du Québec sont considérées comme des fuites.
- Les impacts directs correspondent aux activités menées directement sur les sites; les impacts indirects sont des effets associés aux fournisseurs des établissements localisés sur les sites aéroportuaires; les impacts induits proviennent des dépenses de consommation effectuées par les employés des établissements aéroportuaires et de leurs fournisseurs.
- Les recettes fiscales comprennent tous les revenus destinés au fonds consolidé des gouvernements, tandis que les recettes parafiscales se composent des cotisations sociales versées à des régimes publics comme le Régime des rentes du Québec.





## PROFIL D'ENTREPRISE

Aéroports de Montréal, société à but non lucratif et sans capital-actions, est responsable de la gestion, de l'exploitation et du développement de l'Aéroport international Pierre-Elliott-Trudeau de Montréal et de l'Aéroport international de Montréal-Mirabel en vertu d'un bail d'une durée de 60 ans conclu avec Transports Canada en 1992.



## LA MISSION D'AÉROPORTS DE MONTRÉAL EST TRIPLE :

- › Assurer la prestation de services aéroportuaires de qualité qui répondent aux besoins spécifiques de la communauté tout en recherchant l'efficacité, la sûreté et la sécurité ;
- › Contribuer au développement économique de la région métropolitaine de Montréal, notamment par la mise en valeur des installations dont elle a la responsabilité ;
- › Maintenir une cohabitation harmonieuse avec le milieu, en particulier quant à la protection de l'environnement.

AÉROPORTS DE  
**MONTRÉAL**

admtl.com

## AÉROPORTS DE MONTRÉAL

800, place Leigh-Capreol, bureau 1000  
Dorval (Québec) H4Y 0A5 CANADA  
Tél. : 514 394-7200  
Télé. : 514 394-7356



Sources Mixtes  
Groupe de produits issu de  
forêts bien gérées et de bois  
ou fibres recyclés

Cert no. SGS-COC-2332  
www.fsc.org  
© 1996 Forest Stewardship Council

An English version of this brochure is available.