



ANCIENNE BRASSERIE DOW  
Arrondissement Le Sud-Ouest  
Analyse des enjeux patrimoniaux



Ce document est produit par le Bureau du patrimoine, de la toponymie et de l'expertise  
pour l'arrondissement Le Sud-Ouest

Juin 2008

## AVANT-PROPOS

La démarche d'analyse des enjeux patrimoniaux du site de l'ancienne brasserie Dow a été amorcée en janvier 2008 par l'arrondissement Le Sud-Ouest et le Bureau du patrimoine, de la toponymie et de l'expertise y collabore.

La démarche a pour objectif d'accroître la connaissance par les divers intervenants des valeurs patrimoniales du lieu dans le but d'éclairer les décisions futures de l'École de technologie supérieure, propriétaire du site, et de l'arrondissement du Sud-Ouest, responsable de l'encadrement réglementaire de son développement.

L'intention de départ est d'étudier l'opportunité et la faisabilité de la réhabilitation du site et des immeubles autrefois occupés par la brasserie Dow afin de satisfaire les besoins de l'ÉTS tout en préservant l'intérêt patrimonial du lieu.

Le présent document ne constitue pas un règlement mais pourra servir à l'arrondissement comme base de discussion avec l'ÉTS et comme outil dans la rédaction de critère d'analyse pour les projets à venir sur le site.



# TABLE DES MATIÈRES

Introduction	7
Données de base	9
Événements historiques qui ont marqué le lieu	11
Fiches descriptives des bâtiments	23
Énoncé d'intérêt patrimonial	35
Évaluation de l'authenticité	39
Évaluation de l'intégrité	41
Orientations pour un plan de conservation	43
Bibliographie	47



## INTRODUCTION

L'ancienne Brasserie Dow, propriété de l'École de technologie supérieure, est vacante à plus de 90 % depuis la fermeture de la brasserie et le déménagement de ses activités au début des années 1990. Cette situation préoccupe l'arrondissement du Sud-Ouest qui a initié une démarche avec l'ÉTS dans le but d'identifier les conciliations possibles entre l'intérêt patrimonial du lieu et les besoins de son propriétaire qui souhaite développer le site et le réhabiliter avec une fonction utile dans le cadre de sa mission d'enseignement.

Le présent rapport propose d'abord une description du lieu et de ses composantes, un énoncé de la valeur patrimoniale, une évaluation de l'authenticité et de l'intégrité et des orientations pour la conservation optimale de l'intérêt du lieu. Un tableau synthèse de tous ces sujets termine le rapport.



## DONNÉES DE BASE

L'ensemble du site présente un aspect fortement orienté sur les rues l'entourant avec une présence architecturale forte et variée. L'intérieur du site est par contre configuré de manière purement fonctionnelle et a évolué constamment au cours de l'histoire du lieu.

Le site comporte neuf bâtiments et une cheminée qui furent construits de 1860 à 1985 et occupés jusqu'à 1991, sauf pour l'annexe du siège social, toujours utilisée à titre de bureaux par l'ÉTS.

### LOCALISATION

Arrondissement Le Sud-Ouest

Quadrilatère bordé par les rues Notre-Dame, Peel, William et Montfort.

### DÉSIGNATION PATRIMONIALE DANS LE PLAN D'URBANISME

Secteur de valeur patrimoniale intéressante

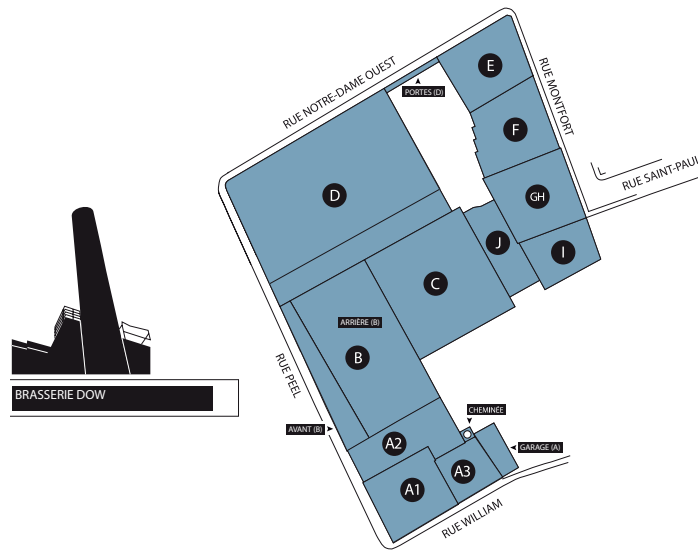
### STATUT EN VERTU DE LA LOI SUR LES BIENS CULTURELS

N/A

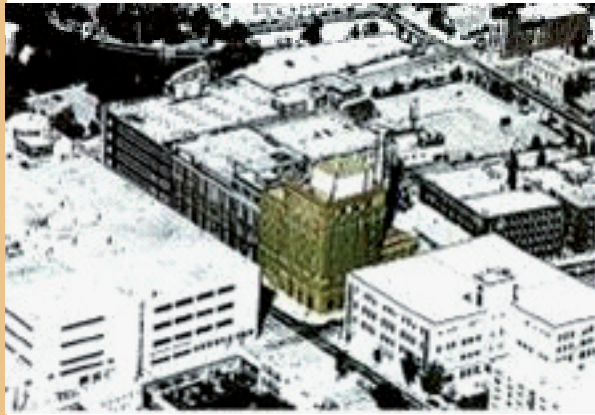
### DÉSIGNATION EN TANT QUE LIEU HISTORIQUE FÉDÉRAL

N/A

### PLAN DU LIEU



### PHOTOS RÉCENTE DU LIEU ET DU QUARTIER ENVIRONNANT



# 2

## SURVOL HISTORIQUE DU LIEU

### CHRONOLOGIE

**1668**

Fondation de la 1<sup>ère</sup> brasserie commerciale par Jean-Talon, à Québec

**1786**

Fondation de la 1<sup>ère</sup> brasserie montréalaise par John Molson

**1790**

Fondation de la brasserie Dunn à Laprairie par Thomas Dunn

**1808**

Déménagement de la brasserie Dunn à Montréal

**1841**

La brasserie Dunn devient la brasserie W.M. Dow

**1909**

Fusion de 14 brasseries (dont la Dow) et création de la National Breweries

**1911**

Fondation de la Molson's Brewery Ltd

**1952**

La National Breweries devient la Dow Brewery Limited

**1967**

La Dow Brewery fusionne avec la brasserie O'Keefe

**1969**

La brasserie fusionnée devient la brasserie Carling O'Keefe

**Fin des années 1980**

Fusion de Molson et de Carling O'Keefe

**1991**

Fermeture des installations de l'ancien complexe brassicole Dow.

## PLANS

du quadrilatère Notre-Dame, Peel, William, de l'Inspecteur



Le ruisseau est encore visible  
Adams

1846



CANE

Cane

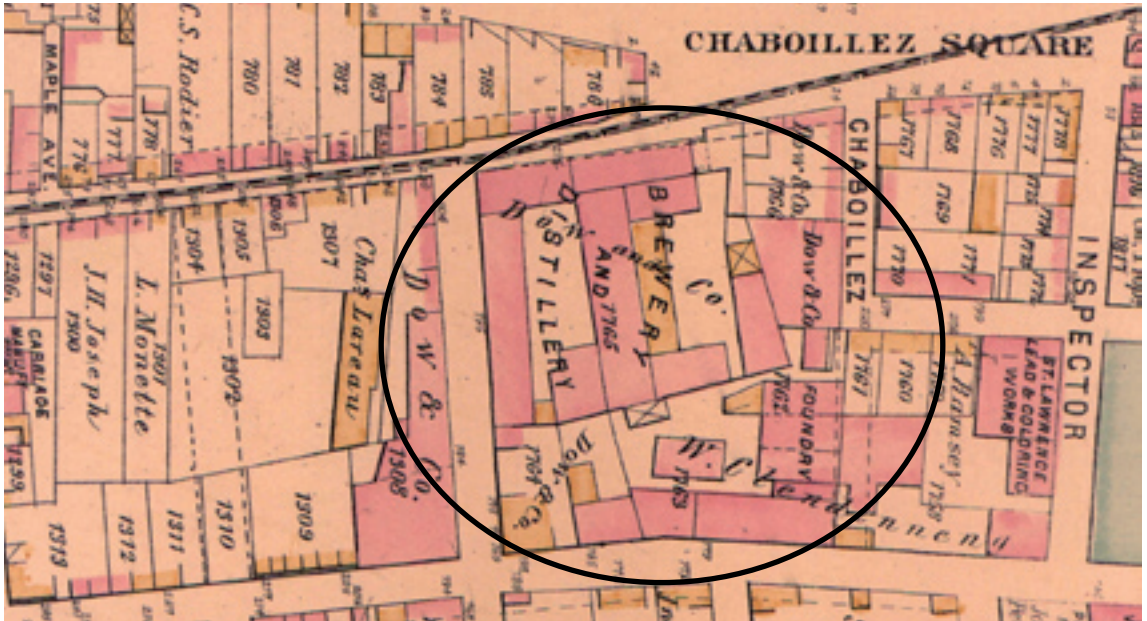
1872



Plunkett et Brady

# L'ancienne brasserie Dow

1879



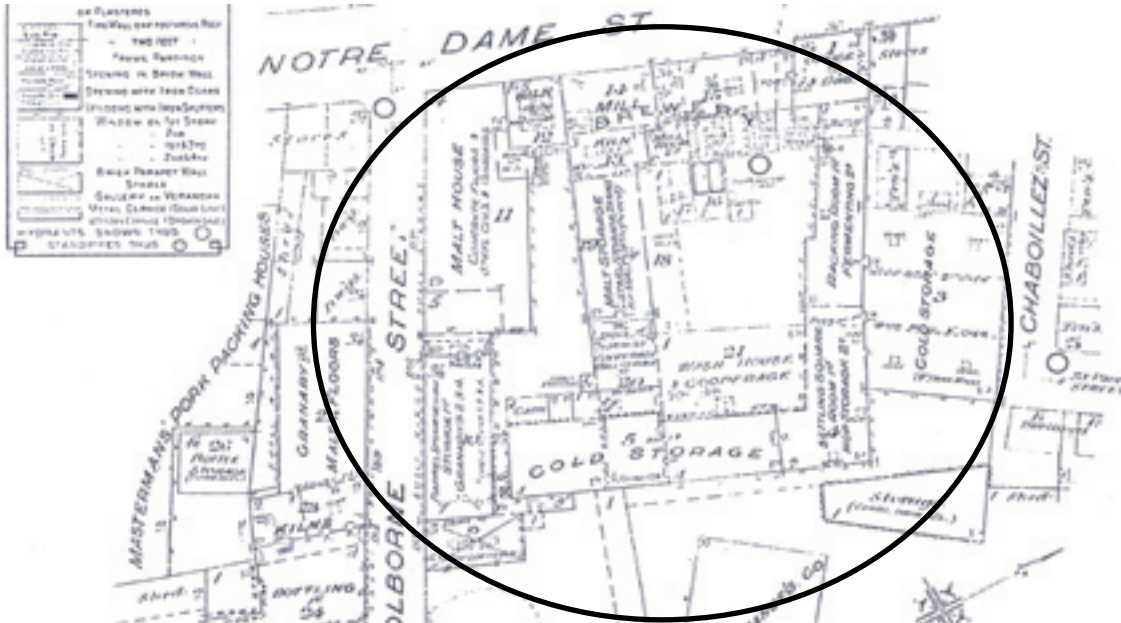
Hopkins

1890



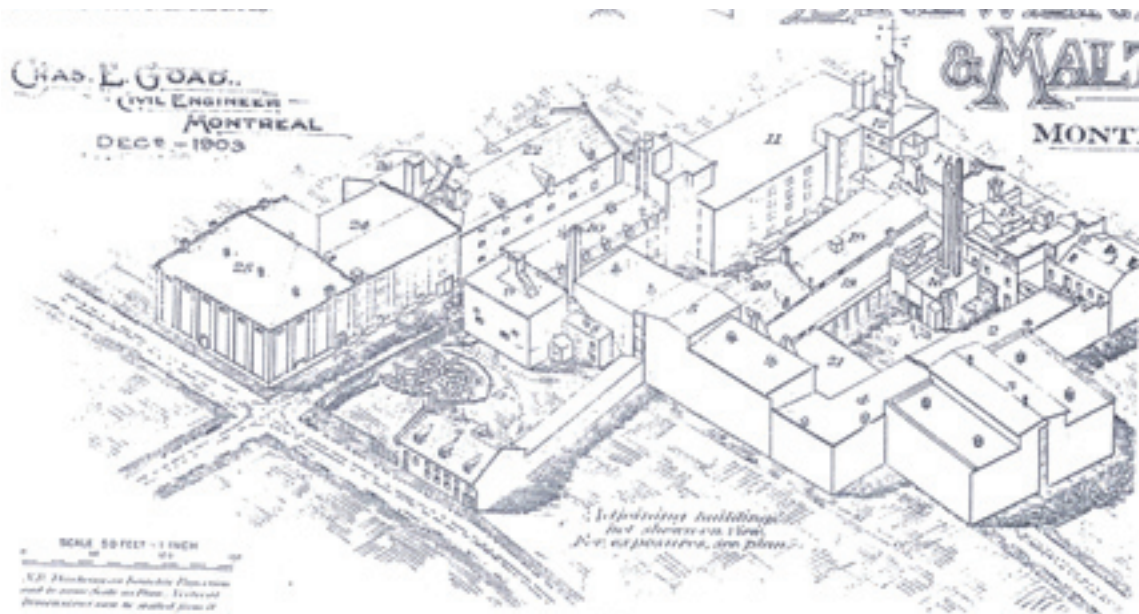
Goad

1903



Goad

1903



Goad

1909



Goad

1948



Goad



Vers 1920



La rue Notre-Dame vers l'ouest  
Ville de Montréal

Vers 1940



Les façade de la rue Peel  
Archives de la brasserie Molson

1948



Le quadrilatère en vue oblique  
Archives de la brasserie Molson

1949



Les façade de la rue Peel  
Archives de la brasserie Molson

1951



La façade disparue au coin des rue Peel et Notre-Dame  
Archives de la brasserie Molson

1951



Démolition des installation de la gare Bonaventure sur la rue Notre-Dame (vue vers l'est)  
Archives de la brasserie Molson

1951



Vue de l'usine d'embouteillage à droite avec la passerelle au dessus de la rue Notre-Dame  
Archives de la brasserie Molson

1954



Bâtiment en construction au coin des rue Notre-Dame et Peel  
Archives de la brasserie Molson

1965



Le Planétarium Dow en construction  
Ville de Montréal

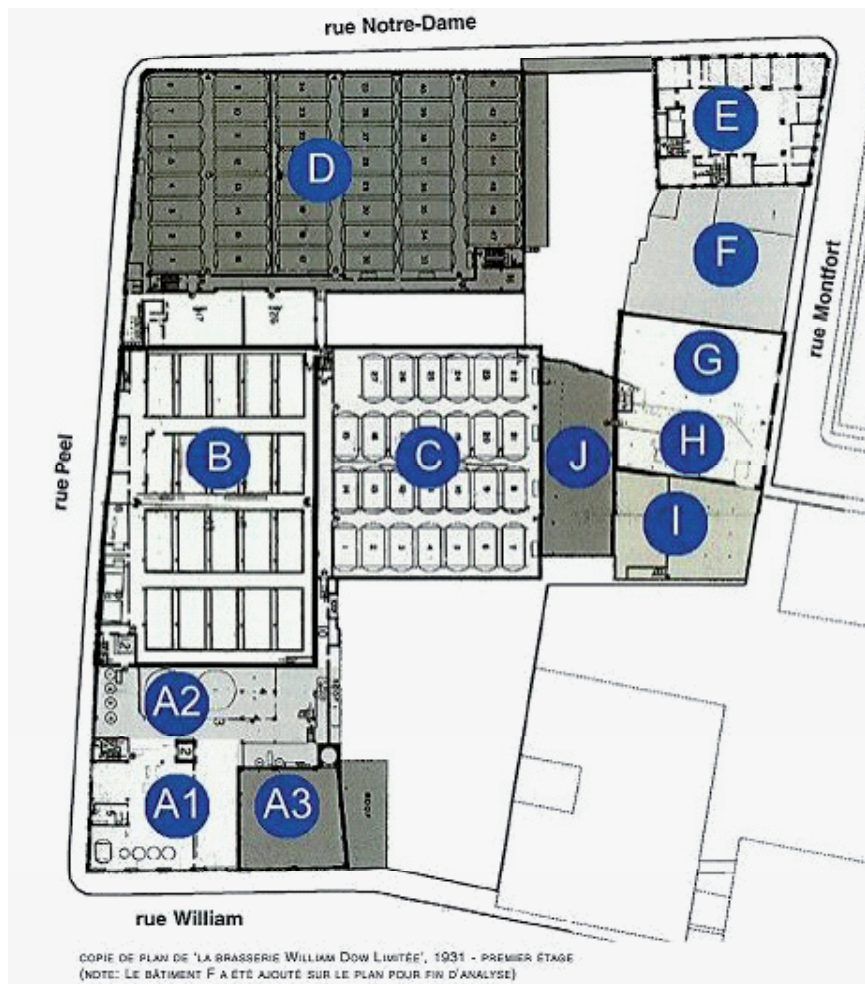
1965



Ville de Montréal

# 3

## FICHES DESCRIPTIVES DES BÂTIMENTS



Les bâtiments sont présentés dans un ordre géographique en commençant par l'immeuble situé au coin des rues Peel et William.

## BÂTIMENT A1 et A2



NOM DU BÂTIMENT  
La brasserie

DATE DE CONSTRUCTION  
1924-1925

MODIFICATIONS EXTÉRIEURES  
DEPUIS LA CONSTRUCTION  
Aucune

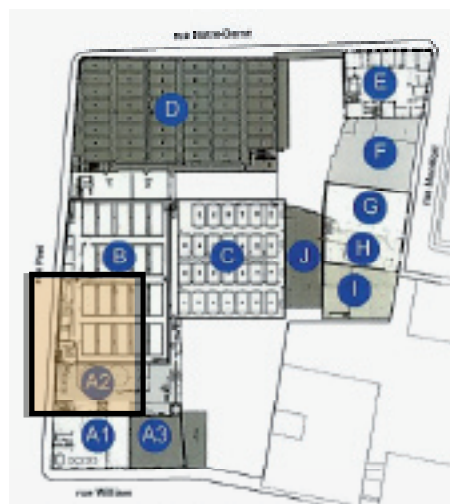
CONCEPTEUR  
Louis-Auguste Amos, architecte

PROPRIÉTAIRE D'ORIGINE  
Brasserie William Dow Limitée

PROPRIÉTAIRE ACTUELLE  
École de technologie supérieure

FONCTION D'ORIGINE  
Brasserie

FONCTION ACTUELLE  
Vacant



## BÂTIMENT A3

### NOM DU BÂTIMENT

Chaufferie, cheminée et garage

### DATE DE CONSTRUCTION

1924-1925

### MODIFICATIONS EXTÉRIEURES

DEPUIS LA CONSTRUCTION

Ajout du garage (date inconnue)

Modification de la cheminée (date inconnue)

### CONCEPTEUR

Louis-Auguste Amos, architecte

### PROPRIÉTAIRE D'ORIGINE

Brasserie William Dow Limitée

### PROPRIÉTAIRE ACTUELLE

École de technologie supérieure

### FONCTION D'ORIGINE

Chaufferie

### FONCTION ACTUELLE

Vacant



## BÂTIMENT B



NOM DU BÂTIMENT  
Entrepôt de bière

DATE DE CONSTRUCTION 1929

MODIFICATIONS DEPUIS LA CONSTRUCTION  
Obturation des fenêtres  
Ajout partiel d'un étage

CONCEPTEUR  
Probablement Louis-Auguste Amos, architecte

PROPRIÉTAIRE D'ORIGINE Brasserie William  
Dow Limitée

PROPRIÉTAIRE ACTUEL  
École de technologie supérieure

FONCTION D'ORIGINE  
Fermentation de la bière et entreposage de l'eau

FONCTION ACTUELLE  
Vacant



## BÂTIMENT C

**NOM DU BÂTIMENT**

Usine de fermentation de la bière

**DATE DE CONSTRUCTION**

1929

**MODIFICATIONS DEPUIS LA CONSTRUCTION**

Aucune

**CONCEPTEUR**

Probablement Louis-Auguste Amos, architecte

**PROPRIÉTAIRE D'ORIGINE**

Brasserie William Dow Limitée

**PROPRIÉTAIRE ACTUEL**

École de technologie supérieure

**DONCTION D'ORIGINE**

Fermentation de la bière et entreposage de l'eau

**FONCTION ACTUELLE**

Vacant



## BÂTIMENT D



NOM DU BÂTIMENT  
Bâtiment d'entrepôt

DATE DE CONSTRUCTION  
1954

MODIFICATIONS DEPUIS LA  
CONSTRUCTION  
Aucune

CONCEPTEUR  
Harold Lea Fetherstonaugh, architecte  
présumé

PROPRIÉTAIRE D'ORIGINE  
Brasserie William Dow Limitée

PROPRIÉTAIRE ACTUEL  
École de technologie supérieure

FONCTION D'ORIGINE  
Entrepôt

FONCTION ACTUELLE  
Vacant



## BÂTIMENT E

**NOM DU BÂTIMENT**

Siège social

**DATE DE CONSTRUCTION**

1930-1931

**MODIFICATIONS DEPUIS LA  
CONSTRUCTION**

Aucune

**CONCEPTEUR**

Harold Lea Fetherstonaugh, architecte

**PROPRIÉTAIRE D'ORIGINE**

Brasserie William Dow Limitée

**PROPRIÉTAIRE ACTUEL**

École de technologie supérieure

**FONCTION D'ORIGINE**

Bureaux

**FONCTION ACTUELLE**

Vacant



## BÂTIMENT F



NOM DU BÂTIMENT  
Annexer au siège social

DATE DE CONSTRUCTION  
1985

MODIFICATIONS DEPUIS LA CONSTRUCTION  
Aucune

CONCEPTEUR  
Inconnu

PROPRIÉTAIRE D'ORIGINE  
Brasserie William Dow Limitée

PROPRIÉTAIRE ACTUEL  
École de technologie supérieure

FONCTION D'ORIGINE  
Entrepôt

FONCTION ACTUELLE  
Locaux ETS



## BÂTIMENT G

### NOM DU BÂTIMENT

Première glacière (partie centrale)

### DATE DE CONSTRUCTION

1862-1863

### MODIFICATIONS DEPUIS LA CONSTRUCTION

Haussement du toit

Démolition de l'ancienne partie nord

Percement des fenêtres

### CONCEPTEUR

Inconnu

### PROPRIÉTAIRE D'ORIGINE

Brasserie William Dow Limitée

### PROPRIÉTAIRE ACTUEL

École de technologie supérieure

### FONCTION D'ORIGINE

Glacière

### FONCTION ACTUELLE

Vacant



## BÂTIMENT H



NOM DU BÂTIMENT  
Première glacière (partie sud)

DATE DE CONSTRUCTION  
1862-1863

MODIFICATIONS DEPUIS LA CONSTRUCTION  
Ajout de deux étages en clin de bois  
Modification des ouvertures  
Ajout de mécanique

CONCEPTEUR  
Inconnu

PROPRIÉTAIRE D'ORIGINE  
Brasserie William Dow Limitée

PROPRIÉTAIRE ACTUEL  
École de technologie supérieure

FONCTION D'ORIGINE  
Brasserie

FONCTION ACTUELLE  
Vacant



## BÂTIMENT I

NOM DU BÂTIMENT

Inconnu

DATE DE CONSTRUCTION

Inconnu

MODIFICATIONS DEPUIS LA CONSTRUCTION

Laissé à l'abandon

CONCEPTEUR

Inconnu

PROPRIÉTAIRE D'ORIGINE

Brasserie William Dow Limitée

PROPRIÉTAIRE ACTUEL

École de technologie supérieure

FONCTION D'ORIGINE

Brasserie

FONCTION ACTUELLE

Vacant



## BÂTIMENT J



NOM DU BÂTIMENT  
Entrepôt

DATE DE CONSTRUCTION  
Inconnu

MODIFICATIONS DEPUIS LA CONSTRUCTION  
Modification des ouvertures,  
renforcement des charpentes

CONCEPTEUR  
Inconnu

PROPRIÉTAIRE D'ORIGINE  
Brasserie William Dow Limitée

PROPRIÉTAIRE ACTUEL  
École de technologie supérieure

FONCTION D'ORIGINE  
Brasserie

FONCTION ACTUELLE  
Vacant



# 4

## ÉNONCÉ D'INTÉRÊT PATRIMONIAL

### SYNTHÈSE

L'intérêt patrimonial de la Brasserie Dow repose sur sa représentativité de l'histoire du quartier, de l'industrie brassicole et de l'architecture industrielle montréalaise, sur la qualité de conception de ses bâtiments qui combinent élégance architecturale et prouesses techniques et sur sa présence au cœur du quartier de l'École de technologie supérieure en plein développement.

### **Valeur historique**

La valeur historique de la brasserie Dow repose sur son caractère de témoin de l'histoire du développement de Montréal en tant que ville industrielle majeure en Amérique du Nord au XIX<sup>e</sup> siècle et pendant la première moitié du XX<sup>e</sup> siècle et de l'histoire de l'industrie brassicole canadienne et de l'histoire ouvrière de Montréal.

Le site illustre aussi le développement, puis le déclin de la Brasserie Dow, qui fut la plus importante brasserie au Canada, l'évolution de l'architecture industrielle à Montréal aux XIX<sup>e</sup> et XX<sup>e</sup> siècles et le caractère fortement urbain de cette industrie, sa contribution au développement de Montréal.

### **Valeur symbolique**

La valeur symbolique de la Brasserie Dow repose sur sa grande signification dans l'identité industrielle encore présente de l'ancien quartier Sainte-Anne, à proximité du canal de Lachine, secteur en pleine mutation, sur son caractère introverti.

**Valeur artistique**

La valeur artistique de la Brasserie Dow repose sur l'éventail exceptionnel d'expressions architecturales variées contiguës mais conçues dans un souci d'intégration, documentant l'histoire de l'architecture industrielle des XIX<sup>e</sup> et XX<sup>e</sup> siècle, sur la qualité architecturale et des détails de plusieurs bâtiments, sur la renommée de ses deux principaux architectes, Louis-Auguste Amos et Harold Lea Fetherstonaugh et le talent des ingénieurs (inconnus) qui sont à l'origine de la planification des différents immeubles en fonction des besoins spécifiques évolutifs de cette entreprise brassicole majeure.

**Valeur contextuelle**

La valeur contextuelle de la brasserie Dow repose sur son positionnement au cœur du quartier industriel le plus important de Montréal à proximité du centre des affaires, sur sa présence monumentale dans le quartier, sur l'encadrement des rues Peel et Notre-Dame qu'il procure, sur la richesse des expressions architecturales des différents bâtiments qui composent l'ensemble du site et sur son rôle structurant au cœur du campus de l'École de technologie supérieure.

**Valeur documentaire**

La valeur documentaire de la brasserie Dow repose sur le caractère didactique du lieu dans la compréhension de l'évolution des procédés de production de la bière ainsi que sur le témoignage de l'ingénierie civile des XIX<sup>e</sup> et XX<sup>e</sup> siècles.

**RAYONNEMENT DES VALEURS**

Valeur historique	National
Valeur symbolique	Pan-Montréalais
Valeur artistique	Pan-Montréalais
Valeur contextuelle	Local
Valeur documentaire	Local

## ÉLÉMENTS CARACTÉRISTIQUES DANS LESQUELS S'INCARNENT LES VALEURS

### **Valeur historique**

Les différents bâtiments avec leurs expressions architecturales variées;  
La cheminée avec l'inscription «Dow Brewery»;  
Les bassins et équipements encore sur place.

### **Valeur symbolique**

Les différents bâtiments avec leurs expressions architecturales variées;  
L'opacité totale ou partielle de certaines façades.

### **Valeur artistique**

Les bâtiments A, B, D, E et G-H.

### **Valeur contextuelle**

L'emplacement du complexe;  
La volumétrie haute et dense des constructions;  
Leur implantation à l'alignement 0;  
Les expressions architecturales variées des façades des bâtiments sur rues;  
Les matériaux de parement (Brique et pierre).

### **Valeur documentaire**

Les bassins et équipements encore sur place;  
Les systèmes structuraux des édifices;  
Le potentiel archéologique du site.



# 5

## ÉVALUATION DE L'AUTHENTICITÉ

L'authenticité d'un lieu est le niveau de présence de ses valeurs sur le site aujourd'hui. Elle peut être évaluée de différentes manières selon l'intérêt patrimonial du lieu. Elle doit refléter les étapes significatives de l'évolution du lieu, en lien avec ses valeurs, de sa construction et de son utilisation au cours des phases successives de son existence.

AUTHENTICITÉ GLOBALE DU LIEU  
en date du 26 février 2008

### **Authenticité du contexte socio-culturel**

Les propriétaires de la brasserie, de son origine à sa fermeture, se sont succédés en continuité. La fermeture de la brasserie dans les années 1990, correspond à peu près au déclin du secteur industriel environnant. Au XIX<sup>e</sup> siècle, le secteur constituait le cœur du quartier Griffintown avec l'ancien square Chaboillez. La venue de l'autoroute Ville-Marie, la transformation du square Chaboillez avec l'implantation du Planétarium et les démolitions subséquentes ont rendu ce quartier moins propice à l'habitation. La venue de l'École de technologie supérieure dans le secteur et les constructions résidentielles au nord-ouest et au sud-ouest du site impriment toutefois un nouveau caractère à ce quartier en pleine renaissance dans le domaine de l'enseignement et de l'habitation.

### **Authenticité de l'usage**

Les nouveaux usages du secteur immédiat et du site ont évolué d'une fonction industrielle à une fonction d'enseignement et d'habitation. Ces nouvelles fonctions ne nuisent pas à l'intérêt patrimonial du lieu.

### **Authenticité de l'environnement**

Le paysage culturel environnant a beaucoup changé depuis l'âge d'or du quartier Griffintown. De nombreuses démolitions se sont faites dans l'environnement

avec la venue de l'autoroute et autres infrastructures. Le secteur est devenu une zone de desserte du centre-ville à proximité. La venue récente de l'ETS dans le secteur constitue un nouveau moteur de développement susceptible de le faire renaître en compatibilité avec les valeurs établies pour le lieu.

#### **Authenticité documentaire**

Les éléments représentatifs des périodes significatives de l'histoire du lieu et de l'architecture industrielle montréalaise que sont les bâtiments sont, dans leur état actuel, tout à fait propres à documenter adéquatement l'évolution du complexe brassicole Dow et l'évolution de l'architecture industrielle montréalaise sur une période de plus d'un siècle.

#### **Authenticité toponymique**

Les noms des rues environnantes ont été conservés en grande partie (rues Notre-Dame, Montfort, de l'Inspecteur et William). La rue Windsor a quant à elle pris le nom de Peel, en continuité avec son prolongement plus au nord, alors que le toponyme important qui constituait le Square Chaboillez a complètement disparu du secteur. L'authenticité toponymique, en regard des valeurs établies est donc forte.

#### **AUTHENTICITÉ DES ÉLÉMENTS CARACTÉRISTIQUES**

en date du 26 février 2008

#### **Authenticité de la conception**

Les idées conceptuelles des concepteurs des bâtiments sont toujours présentes sur les lieux. Seuls les bâtiments B, G et H ont été haussés en cours de route, mais cette transformation s'est effectuée en compatibilité avec les besoins industriels changeants des différentes époques, et donc avec les valeurs établies pour le site.

#### **Authenticité des matériaux**

Les matériaux de construction extérieurs des différents bâtiments n'ont pas changé depuis leur construction et sont représentatifs de leurs valeurs. Seuls les haussés des bâtiments G et H sont en rupture avec leurs corps principaux, même si le matériau utilisé (la brique) s'inscrit dans la logique de l'évolution de cet ensemble industriel. Le matériau extérieur du bâtiment I (les planches de bois) est quant à lui de nature éphémère et peu compatible avec la qualité des matériaux de l'ensemble, totalement en maçonnerie.

#### **Authenticité de l'exécution**

Les technologies de la construction des bâtiments au niveau structural et de parement architectural sont encore perceptibles sur les lieux, de même que certaines techniques de brassage de la bière qui possèdent toujours d'importants témoins matériels par les bassins et autres équipements encore sur

# 6

## ÉVALUATION DE L'INTÉGRITÉ

L'intégrité d'un lieu est le niveau auquel il est complet, entier et sain. C'est l'état physique et fonctionnel d'un lieu apte à lui faire remplir son rôle dans le monde contemporain. Cette notion n'a pas de lien avec l'intérêt patrimonial ou les valeurs du lieu et devrait être révisé au moment où des interventions sur le bien sont projetées.

### **Intégrité socio-culturelle du secteur**

Le quartier où se situe la Brasserie Dow, est en pleine restructuration et a retrouvé une intégrité qu'il avait perdue. La principale force du secteur, apte à assurer son développement, est la présence de l'ETS et des nouveaux développements résidentiels au nord-est et au sud-est du site. La présence de la bretelle d'autoroute, atout au point de vue des possibilités de communications faciles entre le quartier et les autres secteurs de la ville, constitue quant à elle la principale faiblesse du site et explique en grande partie l'état récent de délabrement du secteur.

### **Intégrité du terrain**

L'abandon presque total du site est la principale faiblesse du terrain alors que sa principale force est son emplacement à proximité du centre des affaires et des principales voies de communication métropolitaine.

### **Intégrité fonctionnelle**

Comme seul le bâtiment F est utilisé actuellement, tous les autres bâtiments du complexe possèdent une faible intégrité fonctionnelle.

### **Intégrité de l'exécution**

Les qualités industrielles des bâtiments ont fait qu'ils ont traversé le temps en conservant une formidable intégrité structurale. Les toitures ont toutefois souffert de l'abandon qu'elles ont connu depuis une vingtaine d'années et certains murs à l'arrière du complexe sont éventrés pour des raisons que nous ne connaissons pas avec les informations disponibles.

### **Intégrité des matériaux**

- Les toitures des bâtiments semblent avoir atteint leurs limites de durée de vie et ne sont plus aptes à protéger les intérieurs des intempéries.
- Les parement de maçonnerie de l'ensemble des bâtiments sont en relatif bon état, mais un réancrage de certaines parties et un rejointoiement majeur serait requis.
- Certaines dalles de plancher des bâtiments A, B et possiblement D, autrefois isolées avec une couche de liège, sont fortement endommagées, en raison du gonflement du liège dû aux infiltrations d'eau.
- Les finis intérieurs, sauf dans les bâtiments E et F sont complètement délabrés et ne sont pas adéquats à recevoir un usage fonctionnel
- La protection au feu des charpentes d'acier du complexe n'est pas adéquate à répondre aux normes de protection des incendies.
- Des escaliers d'issues supplémentaires devront être prévus en fonction des usages prévus pour les différents bâtiments.
- Des installations sanitaires conformes aux différents règlements seront requises à toute réhabilitation des bâtiments.
- Certaines fenêtres devront être percées dans les murs opaques en fonction des nouveaux usages projetés pour les divers bâtiments.
- Certaines colonnes pourraient devoir être enlevées pour satisfaire certaines fonctions préconisées dans certains bâtiments.

# 7

## ORIENTATIONS DE CONSERVATION ET DE MISE EN VALEUR

Le présent chapitre vise à suggérer des orientations en vue de permettre la réhabilitation du complexe tout en conservant l'essentiel de ses valeurs patrimoniales. D'entrée de jeu, il faut souligner l'atout que constitue la propriété de tout le site par l'institution de l'École de technologies supérieures et l'intention de l'institution de donner une fonction pérenne au lieu. L'ÉTS doit recevoir l'appui de tous les intervenants pour faciliter cette opération.

Ce document d'orientation se base sur l'énoncé d'intérêt patrimonial de la Brasserie Dow basé sur des rencontres de travail en présence de représentants de l'ÉTS, de deux conseillers en aménagement de l'arrondissement Le Sud-Ouest, d'une historienne et d'un architecte du Bureau du patrimoine, de la toponymie et de l'expertise de la Ville de Montréal et d'une représentante du Conseil du patrimoine de Montréal.

L'énoncé d'intérêt patrimonial en plus d'identifier les consensus du groupe de travail sur les valeurs dont le site est porteur, fait la nomenclature des éléments caractéristiques dans lesquels s'incarnent ces valeurs. L'objectif du présent document est d'identifier, pour chacun de ces éléments, quels sont les consensus pour une approche de conservation optimale de l'intérêt patrimonial du lieu.

**Les éléments caractéristiques identifiés dans l'énoncé d'intérêt patrimonial sont les suivants :**

Les bâtiments A, B, D, E, F, G et H avec leurs expressions architecturales variées;

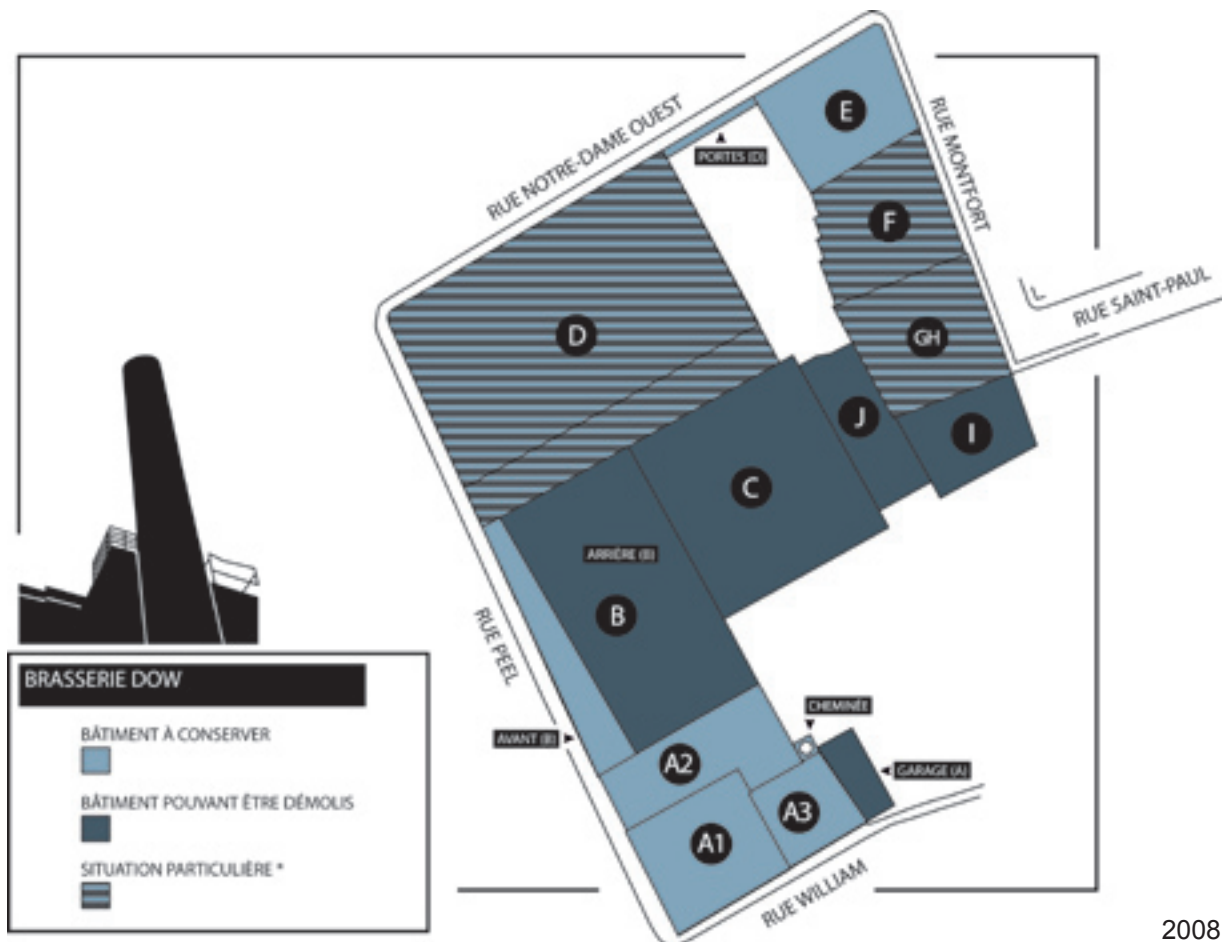
- La cheminée avec l'inscription «Dow Brewery»;
- La volumétrie haute et dense des constructions;
- Les bassins et équipements encore sur place;
- L'opacité totale ou partielle de certaines façades;
- L'emplacement du complexe;
- Son volume important;
- Son implantation à l'alignement;
- Les matériaux de parement (Brique et pierre).
- Les systèmes structuraux des édifices.

À titre d'orientations, chaque élément caractéristique a fait l'objet de discussions sur la pertinence et la possibilité de le conserver en y appliquant des interventions de préservation, de réhabilitation, de restauration, de reconstitution, de diffusion de la connaissance, de commémoration ou autres.

Les différents bâtiments avec leurs expressions architecturales variées

Les discussions du groupe de travail ont révélé les consensus suivants :

- Les bâtiments C, J et I ainsi que le garage adjacent au bâtiment A3 pourraient être démolis pour faciliter la lecture des autres bâtiments et rendre le lieu plus viable en terme d'équilibre entre les espaces construits et ouverts;
- Les bâtiments A1, A2, A3, B et E devraient être considérés prioritaires à réhabiliter pour assurer leur conservation;
- Le bâtiment F, le seul de l'ensemble actuellement occupé, pourrait être préservé tel quel, mais sa démolition pourrait être considérée dans un projet d'ensemble structurant;
- Les bâtiments G et H, qui en fait constituent un seul bâtiment, pourraient servir à documenter et commémorer l'implantation de la première brasserie dans le secteur, quitte à ne pas les réhabiliter, mais à s'en servir pour aménager un petit parc archéologique entouré de ses anciens murs de pierre;
- Le bâtiment D pourrait être réhabilité, mais étant donné les nombreuses modifications qui seraient nécessaires à cet effet, une démolition du volume existant pourrait être envisagée à condition qu'un nouveau bâtiment le remplaçant soit reconstruit dans le respect de ses caractéristiques. Le projet de remplacement devrait être resoumis au groupe de travail qui s'assurera de sa contribution à la conservation de l'intérêt patrimonial de l'ensemble.



#### La cheminée avec l'inscription *Dow Brewery*

- Il est souhaitable de préserver cet élément identitaire important de l'ancienne brasserie.

#### Les systèmes structuraux des édifices

- Il serait souhaitable de rendre visibles et accessibles par endroit, à titre didactique les structures des bâtiments industriels réhabilités pour les étudiants de l'ÉTS ou la population en général.

**Les bassins et équipements encore sur place**

- Il serait intéressant de conserver certains éléments des équipements de l'ancienne industrie brassicole et de les exposer avec documentation dans des espaces publics du futur complexe.

**L'emplacement du complexe**

**Son volume important**

**Son implantation à l'alignement**

**La volumétrie haute et dense des constructions**

**L'opacité totale ou partielle de certaines façades**

**Les matériaux de parement (Brique et pierre)**

- Ces caractéristiques, qui seraient présentes dans les éléments préservés, pourraient servir d'inspiration aux concepteurs de site pour les éventuels ajouts ou nouvelles constructions qu'ils auront à concevoir pour le site.

## BIBLIOGRAPHIE

Groupe EPIQ, *Complexe brassicole O'Keefe, à Montréal : Évaluation du potentiel patrimonial*, Université du Québec à Trois-Rivières, avril 1991.

Provancher Roy et associés, architectes, *École de technologie supérieure– Développement de l'îlot Molson*, décembre 2003.

MARSAN, Jean-Claude et TANGUAY, Caroline, *Ancienne Brasserie Dow, Montréal – Étude patrimoniale*, décembre 2003.