

## ÉNONCÉ D'INTÉRÊT PATRIMONIAL

Complexe de la Canadian Power Boat, 4000-4008, rue Saint-Patrick, arrondissement du Sud-Ouest

### DÉSIGNATION PATRIMONIALE

Plan d'urbanisme :

Bâtiment d'intérêt patrimonial et architectural (édifice industriel)  
Fait partie d'un ensemble industriel d'intérêt  
Situé dans un secteur d'intérêt archéologique à fort potentiel (site du complexe Frothingham & Workman, canal d'aménée Parkyn, centrale électrique)

Loi sur les biens culturels :

Aucune

Répertoire canadien des lieux patrimoniaux :

Situé à l'intérieur des limites du Lieu historique national du Canal-de-Lachine  
Le complexe de la Canadian Power Boat est identifié par Parcs Canada comme une ressource culturelle de niveau 1 (d'importance historique nationale)



Complexe de la Canadian Power Boat (vue de la rue Angers) (Ville de Montréal, juillet 2011)



Photo aérienne du site (MapInfo 2009)

### SYNTHÈSE DE L'INTÉRÊT PATRIMONIAL

L'intérêt patrimonial du complexe de la Canadian Power Boat repose d'abord sur sa valeur historique puisqu'il est étroitement lié à l'histoire du canal de Lachine, l'un des principaux axes de production manufacturière au Canada depuis les débuts de l'industrialisation jusqu'à la Seconde Guerre mondiale. De plus, ce complexe témoigne de la contribution de Montréal à l'effort de guerre puisqu'il a été construit vers 1940 pour la Canadian Power Boat qui fabriquait des bateaux rapides pour la Marine royale canadienne (vers 1940 à 1945), un pan méconnu de l'histoire de la métropole. Il constitue par ailleurs le seul chantier naval établi le long du canal de Lachine à nous être parvenu à peu près intact.

Ce site présente aussi une valeur paysagère par sa localisation le long du canal de Lachine, dans une zone industrielle comprenant plusieurs complexes d'intérêt patrimonial, et par les vues exceptionnelles qu'il offre sur le canal de Lachine, le centre-ville et le mont Royal.

## ÉNONCÉ D'INTÉRÊT PATRIMONIAL

Complexe de la Canadian Power Boat, 4000-4008, rue Saint-Patrick, arrondissement du Sud-Ouest

### SYNTHÈSE DE L'INTÉRÊT PATRIMONIAL (suite)

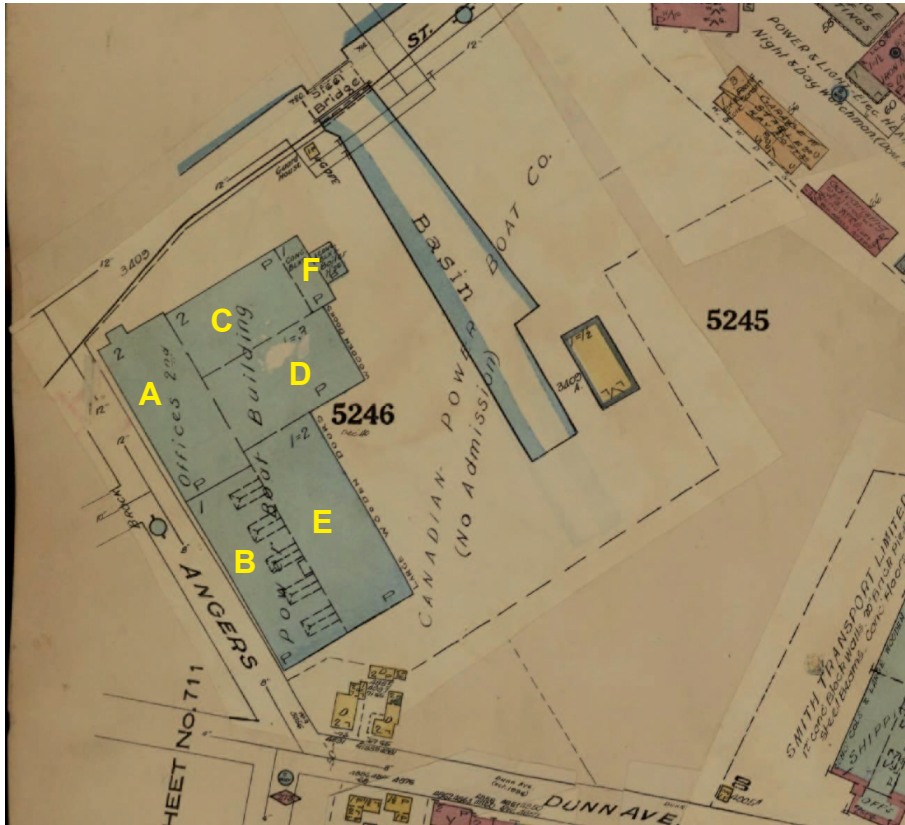
L'intérêt patrimonial du complexe repose également sur sa valeur architecturale qui se traduit par l'intégrité et la qualité de sa construction et de sa composition fonctionnelle représentative de l'architecture industrielle moderniste, ainsi que par la qualité de ses vastes espaces intérieurs bénéficiant d'un apport important de lumière naturelle.

Enfin, l'intérêt de ce lieu repose sur sa valeur archéologique en raison de la présence, selon toute vraisemblance, de vestiges d'un ancien canal d'aménagé, d'un bassin, de moulins et de fabriques datant du milieu du XIXe siècle. Ce site offre ainsi un grand potentiel de commémoration de l'histoire du développement du site par la mise en valeur de ces vestiges et un très fort potentiel de documentation des activités liées à la présence du canal d'aménagé et à la proximité du canal de Lachine.

## ÉNONCÉ D'INTÉRÊT PATRIMONIAL

Complexe de la Canadian Power Boat, 4000-4008, rue Saint-Patrick, arrondissement du Sud-Ouest

### (CONTEXTE, ETC.)



Insurance plan of the city of Montreal (excerpt), 1940, Underwriters' Survey Bureau, vol.7, pl.716 (source : BaNQ).

- A : Ateliers d'électricité (rez-de-chaussée) et bureaux de l'administration (étage)
- B : Atelier des machines-outils
- C : Entrepôt de bois (rez-de-chaussée) et atelier des scies à chantourner (étage)
- D : Grande halle de l'atelier de fabrication des coques
- E : Atelier d'assemblage
- F : Chauffage

### CHRONOLOGIE

Années 1850

Implantation dans le secteur de fabriques près du canal de Lachine (le complexe devient la propriété de la firme Frothingham and Workman en 1858) et aménagement d'un coursier d'alimentation principale pour fournir de l'énergie hydraulique au complexe industriel comportant notamment plusieurs fabriques d'outils ainsi que deux scieries et une fabrique de tonneaux (les trois derniers bâtiments et leurs aménagements se trouvaient sur le site à l'étude).

Entre 1879 et 1907

Les plans anciens montrent que le site est alors vacant. Seul le bassin d'évacuation demeure en place.

1920-1922

Le site aurait été utilisé en 1920 par la Fraser Brace Shipyard qui y débute alors ses opérations. L'entreprise ferme les portes de son chantier vers 1922.<sup>1</sup>

Vers 1940

Construction du complexe de la Canadian Power Boat (en activité jusqu'à la fin de la guerre)

1947

Vente de la propriété (incluant les équipements) à la Lines Bros (Canada) Ltd (manufacture de jouets) qui la conserve jusqu'en 1965

Entre 1947 et 1954

Remblaiement du bassin

Entre 1947 et 1970

Construction d'une annexe (entrepôt) à la jonction de la grande halle et de l'atelier d'assemblage (vers la cour)

Date inconnue (après 1963)

Cloisonnement des espaces intérieurs

<sup>1</sup> Selon l'Inventaire de Parcs Canada, la partie sud du bassin comptait un ber incliné en béton. Ber : Forte charpente épousant la forme de la carène d'un bateau et destinée à soutenir celui-ci lors du halage, de la mise à l'eau, du transport. (Larousse)

## ÉNONCÉ D'INTÉRÊT PATRIMONIAL

Complexe de la Canadian Power Boat, 4000-4008, rue Saint-Patrick, arrondissement du Sud-Ouest

### LES VALEURS

#### VALEUR HISTORIQUE



«Workers covering the hulls of motor torpedo boats under construction at Canadian Power Boat Company with linen fabric, Montreal, Québec, Canada, 24 April 1941.» (Credit: Canada. Dept. of National Defence / Library and Archives Canada / PA-132179)

La valeur historique du complexe de la Canadian Power Boat repose sur :

- son lien étroit avec le canal de Lachine, à la tête d'un réseau de canaux reliant le cœur du continent à l'océan Atlantique par la voie des Grands Lacs et du Saint-Laurent aux XIXe et XXe siècles. Ce canal fut l'un des principaux axes de production manufacturière au Canada, particulièrement depuis l'avènement de l'énergie hydraulique jusqu'à la Seconde Guerre mondiale;
- son association avec la compagnie Canadian Power Boat qui fabriquait des bateaux rapides pour le compte de la Marine royale canadienne jusqu'à la fin de la Seconde Guerre mondiale. Ce complexe témoigne ainsi de la contribution de Montréal à l'effort de guerre, un pan de l'histoire méconnu de la population en général, tout comme le site lui-même;
- son témoignage de la présence de chantiers navals le long du canal de Lachine. Il constitue par ailleurs le seul chantier naval établi le long du canal de Lachine à nous être parvenu à peu près intact;
- la continuité de la vocation industrielle du site dominée par les activités des fabriques de la firme Frothingham and Workman (des années 1850 aux années 1870) desservies par le canal d'aménagé et le bassin, du complexe de la Canadian Power Boat (vers 1940 à 1945) qui utilisait également le bassin, et de la manufacture de jouets Lines Bros (1947-1965);
- son témoignage de la participation des femmes à l'effort de guerre (travail en atelier).

### ÉLÉMENTS CARACTÉRISTIQUES

#### Éléments portant la valeur HISTORIQUE

- Sa localisation près du canal de Lachine, berceau de l'industrialisation à Montréal et au Canada
- Le bâtiment du 4000, rue Saint-Patrick, témoin de l'exploitation du site par la Canadian Power Boat
- La volumétrie et la composition architecturale du bâtiment qui rappellent son usage industriel d'origine, notamment par la dimension des espaces et de la fenestration
- Le tracé courbé de la clôture entre le bâtiment Saint-Patrick qui suit le tracé de l'ancienne voie ferrée qui desservait autrefois le complexe
- L'usage industriel du site, qui perdure depuis le XIXe siècle



# ÉNONCÉ D'INTÉRÊT PATRIMONIAL

Complexe de la Canadian Power Boat, 4000-4008, rue Saint-Patrick, arrondissement du Sud-Ouest

## LES VALEURS

## ÉLÉMENTS CARACTÉRISTIQUES

### VALEUR PAYSAGÈRE URBAINE



Vue depuis le site vers le canal et le mont Royal (Ville de Montréal, Division de l'expertise en patrimoine et de la toponymie, juillet 2011)

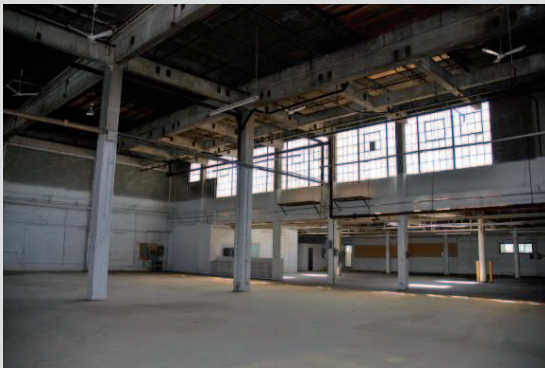
La valeur paysagère urbaine du complexe de la Canadian Power Boat repose sur :

- la localisation du site le long du canal de Lachine, ce dernier contribuant de façon significative à la qualité paysagère et urbaine du secteur et du site;
- son appartenance à une zone industrielle comprenant plusieurs complexes d'intérêt patrimonial, notamment le site des écluses de Côte-Saint-Paul, le complexe industriel de la Crane Co. Limited et de la Canada Malting Co. Ltd;
- les vues exceptionnelles qu'offre ce site sur le canal de Lachine, le centre-ville et le mont Royal;
- son implantation en bordure de la rue Angers, ce bâtiment constituant un front bâti intéressant qui, avec l'alignement d'arbres, contribue à encadrer la rue Angers.

### Éléments portant la valeur PAYSAGÈRE URBAINE

- Sa localisation près du canal de Lachine et le lien visuel qu'il entretient avec celui-ci
- Le lien visuel entre le site et les autres installations industrielles bordant le canal
- Les vues depuis le site et la rue Angers vers le canal, le centre-ville et le mont Royal
- L'alignement d'arbres longeant la rue Angers (côté ouest) qui encadre la rue et les arbres matures bordant la rue Saint-Patrick

### VALEUR ARCHITECTURALE



Intérieur de l'ancien atelier d'assemblage (Ville de Montréal, Division de l'expertise en patrimoine et de la toponymie, juillet 2011)

La valeur architecturale du complexe de la Canadian Power Boat repose sur :

- l'intégrité et la qualité de sa composition fonctionnelle représentative de l'architecture industrielle moderniste;
- l'intégrité et la qualité de sa construction, ainsi que le caractère réversible de plusieurs des modifications apportées au bâtiment au fil des ans;
- la qualité des espaces intérieurs caractérisés par leur grande dimension, la présence des poutres et colonnes d'origine en béton structurant les espaces et l'apport important de lumière naturelle.

### Éléments portant la valeur ARCHITECTURALE

Le bâtiment du 4000, rue Saint-Patrick, notamment :

- Sa volumétrie simple composée de plusieurs volumes de dimensions variées
- Sa composition architecturale fonctionnelle typique des industries de l'époque, caractérisée entre autres par sa simplicité et son abondante fenestration à carreaux formant des bandeaux
- La grande dimension de ces espaces intérieurs
- Ses matériaux typiques de la période moderne (béton et verre)
- Sa structure apparente, soit ses poutres en acier ainsi que ses poutres et colonnes en béton structurant les espaces intérieurs

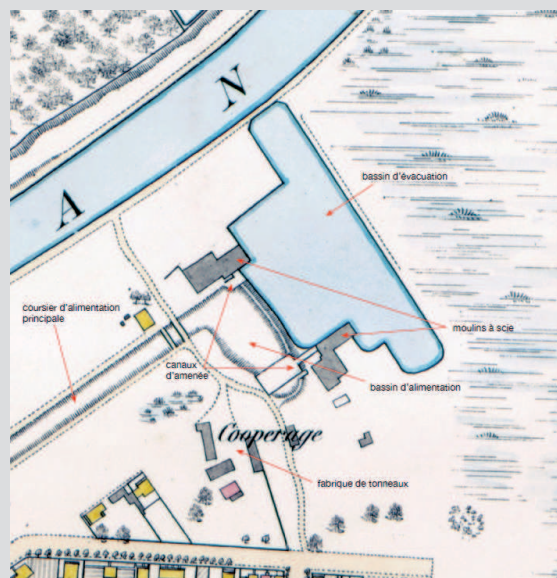
## ÉNONCÉ D'INTÉRÊT PATRIMONIAL

Complexe de la Canadian Power Boat, 4000-4008, rue Saint-Patrick, arrondissement du Sud-Ouest

### LES VALEURS

### ÉLÉMENTS CARACTÉRISTIQUES

#### VALEUR ARCHÉOLOGIQUE



Le site du futur complexe de la Canadian Power Boat en 1868-1869 (Sitwell 1868-1869, tiré de Archéotec)

La valeur archéologique du complexe de la Canadian Power Boat repose sur :

- la présence, selon toute vraisemblance, de vestiges sous le bâtiment et la cour, notamment d'un canal d'amené, d'un bassin, des moulins et de fabriques datant de la moitié du XIXe siècle;
- son grand potentiel de commémoration de l'histoire du développement du secteur et de l'exploitation de l'énergie hydraulique par la mise en valeur des vestiges archéologiques, permettant ainsi de comprendre les activités qui ont eu lieu sur le site;
- son grand potentiel de documentation du patrimoine archéologique.

#### Éléments portant la valeur ARCHÉOLOGIQUE

- Les vestiges vraisemblablement enfouis sous le bâtiment et la cour, notamment ceux du canal d'amenée, du bassin et des fabriques du complexe de la Frothingham and Workman

## **ÉNONCÉ D'INTÉRÊT PATRIMONIAL**

Complexe de la Canadian Power Boat, 4000-4008, rue Saint-Patrick, arrondissement du Sud-Ouest

## **BIBLIOGRAPHIE**

DIRECTION DE LA CULTURE ET DU PATRIMOINE, Division de l'expertise en patrimoine et de la toponymie, Recherche préalable, Site du complexe de la Canadian Power Boat, 4000, rue Saint-Patrick, Montréal. Montréal, juillet 2011.

ARCHÉOTEC inc., 4000, rue Saint-Patrick, étude de potentiel archéologique, Ville de Montréal, Arrondissement du Sud-Ouest, mai 2011, 50 p.

## **GROUPE DE TRAVAIL**

Gabriel Bodson, conseiller en aménagement, Ville de Montréal, Direction de la culture et du patrimoine, Division de l'expertise en patrimoine et de la toponymie

Olivier Carignan de Carufel, conseiller en aménagement, arrondissement du Sud-Ouest

Dan Constantin Ionita, gestionnaire immobilier, Direction des stratégies et transactions immobilières, Division de la gestion immobilière

Marie-Geneviève Lavergne, conseillère en aménagement, archéologue, Direction de la culture et du patrimoine, Division de l'art public et de la mise en valeur du patrimoine

Diane Morin, chargée de projets, coordination projet Turcot, arrondissement du Sud-Ouest

Jennifer Ouellet, conseillère en aménagement, Ville de Montréal, Direction de la culture et du patrimoine, Division de l'expertise en patrimoine et de la toponymie

## **RÉDACTEUR**

Jennifer Ouellet, conseillère en aménagement, Ville de Montréal, Direction de la culture et du patrimoine, Division de l'expertise en patrimoine et de la toponymie

## **DÉMARCHE**

Cet énoncé répond à une demande faite par la Direction des stratégies et transactions immobilières à la Division de l'expertise en patrimoine et de la toponymie de la Direction de la culture et du patrimoine pour l'évaluation de l'intérêt patrimonial de ce site en collaboration avec l'arrondissement du Sud-Ouest.

Il se base sur la consultation d'une documentation sur le site, sur les expertises et expériences des participants au groupe de travail et sur une série d'observations et de constats découlant de la visite des lieux effectuée le 7 juillet 2011.