

Montréal
en action

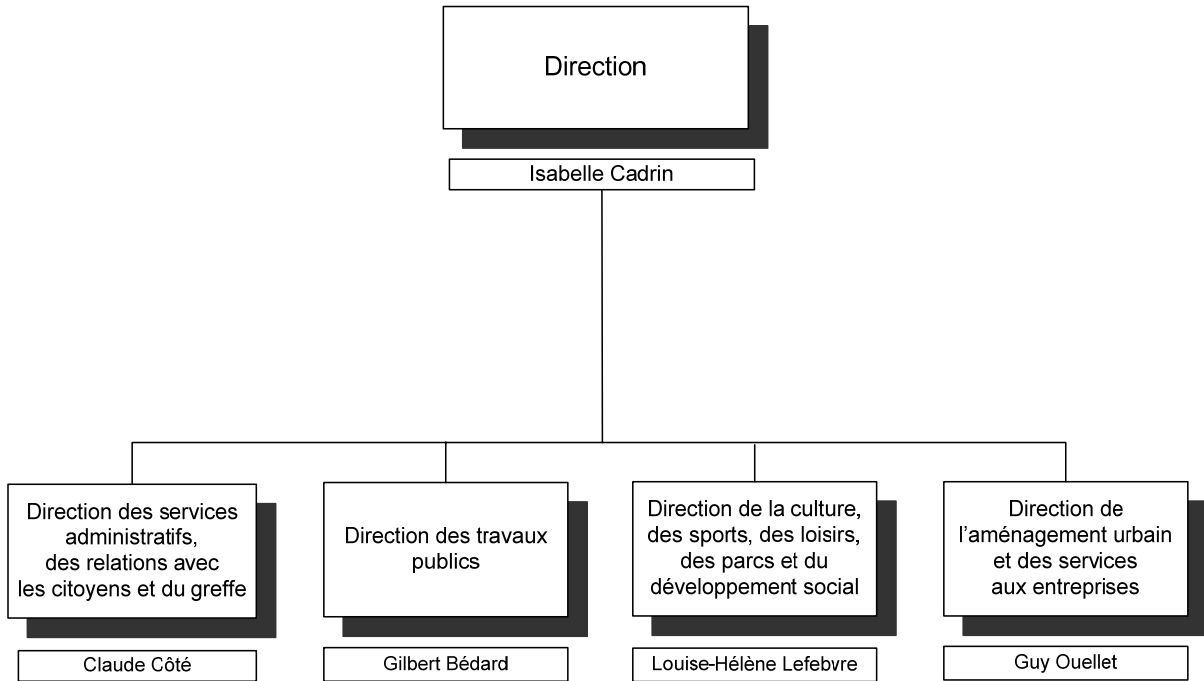
ARRONDISSEMENT
DU PLATEAU-MONT-ROYAL

BUDGET 2011

+ PROGRAMME TRIENNAL
D'IMMOBILISATIONS 2011-2013

Montréal 

ORGANIGRAMME



BUDGET 2011

Revenus par activités, montant d'équilibre et affectations

(en milliers de dollars)

	Comparatif 2010	Budget 2011	Écart en %
Administration générale			
Conseil municipal	-	-	-
Application de la loi	245,0	245,0	-
Gestion financière et administrative	-	-	-
Greffes	30,8	30,8	-
Évaluation	-	-	-
Gestion du personnel	-	-	-
Autres	0,3	36,3	-
Sécurité publique			
Police	-	-	-
Sécurité incendie	-	-	-
Sécurité civile	-	-	-
Autres	7,4	7,4	-
Transport			
Voirie municipale	126,2	126,2	-
Enlèvement de la neige	-	-	-
Éclairage des rues	-	-	-
Circulation et stationnement	781,1	3 081,1	294,5
Autres	2,0	2,0	-
Hygiène du milieu			
Approvisionnement et traitement de l'eau potable	-	-	-
Réseau de distribution de l'eau potable	44,6	44,6	-
Traitement des eaux usées	-	-	-
Réseaux d'égout	29,6	29,6	-
Déchets domestiques et assimilés	-	-	-
Matières recyclables et autres	3,6	3,6	-
Protection de l'environnement	-	-	-
Autres	-	-	-
Santé et bien-être			
Inspection des aliments	-	-	-
Logement social	-	-	-
Sécurité du revenu	-	-	-
Autres	-	-	-
Aménagement, urbanisme et développement			
Aménagement, urbanisme et zonage	2 577,1	2 878,5	11,7
Promotion et développement économique	2,1	2,1	-
Rénovation urbaine	0,3	0,3	-
Autres	-	-	-
Loisirs et culture			
Centres communautaires - act. récréatives	26,8	-	(100,0)
Patinoires intérieures et extérieures	192,6	192,6	-
Piscines, plages et ports de plaisance	86,5	86,5	-
Parcs et terrains de jeu	154,0	154,0	-
Expositions et foires et autres	15,4	15,4	-
Centres communautaires - act. culturelles	-	-	-
Bibliothèques	75,8	79,8	5,3
Musées et centres d'exposition	-	-	-
Autres - activités culturelles	-	-	-
Soutien matériel et technique			
Gestion et exploitation des immeubles	-	-	-
Gestion des parcs de véhicules et ateliers	-	-	-
Frais de financement			
Financement			
Remboursement de la dette à long terme	-	-	-
TOTAL	4 401,2	7 015,8	59,4
Montant d'équilibre¹	51 265,9	51 410,1	0,3
Montant additionnel²	0,0	0,0	-
Affectations de surplus accumulé affecté³	0,0	0,0	-
Affectations aux activités d'investissement	0,0	0,0	-
TOTAL	55 667,1	58 425,9	5,0

¹ Représente la portion des crédits budgétaires de l'arrondissement qui est assumée par l'ensemble du budget de la Ville, soit la différence entre les dépenses de l'arrondissement et ses revenus autonomes incluant les affectations et tout montant additionnel compensé par une taxe locale spéciale.

² Montant versé à l'arrondissement compensé par une taxe locale spéciale.

³ Correspond à la portion des dépenses financées à même les surplus et les réserves financières de l'arrondissement.

Dépenses par activités
(en milliers de dollars)

	Comparatif 2010	Budget 2011	Écart en %
Administration générale			
Conseil municipal	286,5	387,6	35,3
Application de la loi	300,1	326,7	8,9
Gestion financière et administrative	2 878,9	3 303,1	14,7
Greffe	274,6	284,6	3,6
Évaluation	-	-	-
Gestion du personnel	983,9	752,5	(23,5)
Autres	2 095,6	1 680,8	(19,8)
Sécurité publique			
Police	-	-	-
Sécurité incendie	-	-	-
Sécurité civile	-	-	-
Autres	128,3	179,2	39,7
Transport			
Voirie municipale	6 453,2	6 868,0	6,4
Enlèvement de la neige	9 971,1	10 136,5	1,7
Éclairage des rues	445,2	447,5	0,5
Circulation et stationnement	1 490,5	1 505,3	1,0
Autres	-	-	-
Hygiène du milieu			
Approvisionnement et traitement de l'eau potable	-	-	-
Réseau de distribution de l'eau potable	2 094,7	2 129,7	1,7
Traitement des eaux usées	-	-	-
Réseaux d'égout	680,2	696,5	2,4
Déchets domestiques et assimilés	5 680,5	5 467,6	(3,7)
Matières recyclables et autres	2 425,1	2 952,2	21,7
Protection de l'environnement	20,9	-	(100,0)
Autres	44,0	63,8	45,0
Santé et bien-être			
Inspection des aliments	-	-	-
Logement social	-	-	-
Sécurité du revenu	-	-	-
Autres	161,7	187,2	15,8
Aménagement, urbanisme et développement			
Aménagement, urbanisme et zonage	2 515,2	2 937,4	16,8
Promotion et développement économique	262,8	246,7	(6,1)
Rénovation urbaine	-	-	-
Autres	-	-	-
Loisirs et culture			
Centres communautaires - act. récréatives	4 211,5	4 250,0	0,9
Patinoires intérieures et extérieures	1 552,8	1 581,4	1,8
Piscines, plages et ports de plaisance	2 194,3	2 325,5	6,0
Parcs et terrains de jeu	5 024,6	6 151,1	22,4
Expositions et foires et autres	421,0	421,0	-
Centres communautaires - act. culturelles	445,9	458,7	2,9
Bibliothèques	2 624,0	2 685,3	2,3
Musées et centres d'exposition	-	-	-
Autres - activités culturelles	-	-	-
Soutien matériel et technique			
Gestion et exploitation des immeubles	-	-	-
Gestion des parcs de véhicules et ateliers	-	-	-
Frais de financement			
Financement			
Remboursement de la dette à long terme	-	-	-
TOTAL	55 667,1	58 425,9	5,0

Revenus par catégories

(en milliers de dollars)

	Comparatif 2010	Budget 2011	Ecart en %
Taxes	0,0	0,0	-
Paielements tenant lieux de taxes	0,0	0,0	-
Quotes-parts	0,0	0,0	-
Services rendus aux organismes municipaux	0,0	0,0	-
Autres services rendus	4 401,2	7 015,8	59,4
Transferts	0,0	0,0	-
	4 401,2	7 015,8	59,4
Montant d'équilibre ¹	51 265,9	51 410,1	0,3
Montant additionnel ²	0,0	0,0	-
Affectations ³	-	-	-
	51 265,9	51 410,1	0,3
Total	55 667,1	58 425,9	5,0

¹ Représente la portion des crédits budgétaires de l'arrondissement qui est assumée par l'ensemble du budget de la Ville, soit la différence entre les dépenses de l'arrondissement et ses revenus autonomes incluant les affectations et tout montant additionnel compensé par une taxe locale spéciale.

² Montant versé à l'arrondissement compensé par une taxe locale spéciale.

³ Correspond à la portion des dépenses financées à même les surplus et les réserves financières de l'arrondissement.

Dépenses par principaux objets et catégories d'emplois

(en milliers de dollars et en années-personnes)

	\$			Année-personne		
	Comparatif 2010	Budget 2011	Ecart en %	Comparatif 2010	Budget 2011	Ecart en %
Dépenses						
Rémunération et cotisations de l'employeur						
- élus	0,0	0,0	-	0,0	0,0	-
- cadres et contremaîtres	4 645,6	4 913,9	5,8	42,5	46,5	9,4
- professionnels et cols blancs	11 039,4	12 321,9	11,6	170,3	183,8	7,9
- cols bleus	12 984,3	14 072,7	8,4	191,7	202,7	5,7
- policiers	0,0	0,0	-	0,0	0,0	-
- pompiers	0,0	0,0	-	0,0	0,0	-
- préposés aux traverses d'écoliers	0,0	0,0	-	0,0	0,0	-
	28 669,3	31 308,5	9,2	404,5	433,0	7,0
Transport et communication	618,7	623,6	0,8			
Services professionnels	727,0	877,1	20,6			
Services techniques et autres	8 615,1	8 474,6	(1,6)			
Location, entretien et réparation	10 031,3	10 145,7	1,1			
Biens non durables	3 484,8	3 523,1	1,1			
Biens durables	39,1	39,1	-			
Frais de financement	0,0	0,0	-			
Contributions à des organismes	1 067,8	1 142,8	7,0			
Autres objets	2 414,0	2 291,4	(5,1)			
	26 997,8	27 117,4	0,4			
Financement						
Financement à long terme des activités de fonctionnement	0,0	0,0	-			
Remboursement de la dette à long terme	0,0	0,0	-			
	-	-	-			
Total	55 667,1	58 425,9	5,0			

PROGRAMME TRIENNAL D'IMMOBILISATIONS 2011-2013

Investissements par projets et programmes

(en milliers de dollars)

Numéro	Projet	2011	2012	2013	Total PTI	Ultérieur	Grand total
28004	Programme de réfection et de réaménagement des artères commerciales	50,0	-	-	50,0	600,0	650,0
34222	Programme de réaménagement de parcs	750,0	500,0	-	1 250,0	-	1 250,0
42307	Programme de protection des bâtiments sportifs	-	100,0	2,0	102,0	3 958,0	4 060,0
50020	Programme de réaménagement des infrastructures	660,0	1 000,0	-	1 660,0	5 500,0	7 160,0
55735	Programme de réfection routière	1 800,0	1 140,0	-	2 940,0	-	2 940,0
66180	Programme de protection des bâtiments	455,0	-	2,0	457,0	1 378,0	1 835,0
66183	Développement Saint-Viateur	200,0	400,0	1,0	601,0	1 349,0	1 950,0
68022	Programme de remplacement d'équipements motorisés	1 190,0	1 000,0	-	2 190,0	-	2 190,0
Total		5 105,0	4 140,0	5,0	9 250,0	12 785,0	22 035,0

