

Montréal  
en action

ARRONDISSEMENT  
DE MERCIER-HOCHELAGA-MAISONNEUVE

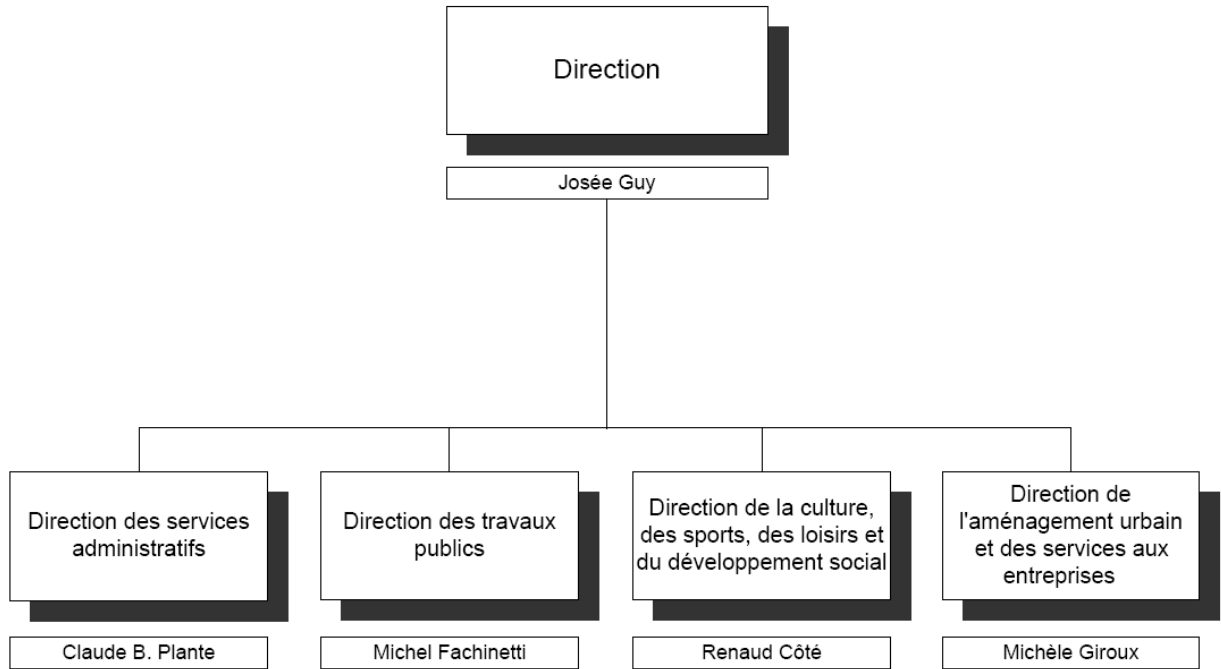
# BUDGET 2011

+ PROGRAMME TRIENNAL  
D'IMMOBILISATIONS 2011-2013

Montréal 



ORGANIGRAMME



## BUDGET 2011

### Revenus par activités, montant d'équilibre et affectations (en milliers de dollars)

	Comparatif 2010	Budget 2011	Écart en %
<b>Administration générale</b>			
Conseil municipal	-	-	-
Application de la loi	81,6	81,6	-
Gestion financière et administrative	-	-	-
Greffe	6,6	6,6	-
Évaluation	-	-	-
Gestion du personnel	-	-	-
Autres	0,3	0,3	-
<b>Sécurité publique</b>			
Police	-	-	-
Sécurité incendie	-	-	-
Sécurité civile	-	-	-
Autres	27,5	27,5	-
<b>Transport</b>			
Voirie municipale	211,4	211,4	-
Enlèvement de la neige	19,8	19,8	-
Éclairage des rues	-	-	-
Circulation et stationnement	53,5	53,5	-
Autres	-	-	-
<b>Hygiène du milieu</b>			
Approvisionnement et traitement de l'eau potable	-	-	-
Réseau de distribution de l'eau potable	39,5	39,5	-
Traitement des eaux usées	-	-	-
Réseaux d'égout	26,1	26,1	-
Déchets domestiques et assimilés	-	-	-
Matières recyclables et autres	22,7	22,7	-
Protection de l'environnement	0,4	0,4	-
Autres	-	-	-
<b>Santé et bien-être</b>			
Inspection des aliments	-	-	-
Logement social	-	-	-
Sécurité du revenu	-	-	-
Autres	-	-	-
<b>Aménagement, urbanisme et développement</b>			
Aménagement, urbanisme et zonage	1 533,6	1 533,6	-
Promotion et développement économique	31,9	31,9	-
Rénovation urbaine	-	-	-
Autres	-	-	-
<b>Loisirs et culture</b>			
Centres communautaires - act. récréatives	34,9	34,9	-
Patinoires intérieures et extérieures	138,0	138,0	-
Piscines, plages et ports de plaisance	5,0	5,0	-
Parcs et terrains de jeu	50,1	50,1	-
Expositions et foires et autres	28,2	28,2	-
Centres communautaires - act. culturelles	10,4	10,4	-
Bibliothèques	102,7	102,7	-
Musées et centres d'exposition	-	-	-
Autres - activités culturelles	-	-	-
<b>Soutien matériel et technique</b>			
Gestion et exploitation des immeubles	-	-	-
Gestion des parcs de véhicules et ateliers	-	-	-
<b>Frais de financement</b>			
Remboursement de la dette à long terme	-	-	-
<b>TOTAL</b>	<b>2 424,2</b>	<b>2 424,2</b>	<b>-</b>
<b>Montant d'équilibre<sup>1</sup></b>	<b>63 489,5</b>	<b>63 993,0</b>	<b>0,8</b>
<b>Montant additionnel<sup>2</sup></b>	<b>0,0</b>	<b>0,0</b>	<b>-</b>
<b>Affectations de surplus accumulé affecté<sup>3</sup></b>	<b>1 081,7</b>	<b>2 808,7</b>	<b>159,7</b>
<b>Affectations aux activités d'investissement</b>	<b>0,0</b>	<b>0,0</b>	<b>-</b>
<b>TOTAL</b>	<b>66 995,4</b>	<b>69 225,9</b>	<b>3,3</b>

<sup>1</sup> Représente la portion des crédits budgétaires de l'arrondissement qui est assumée par l'ensemble du budget de la Ville, soit la différence entre les dépenses de l'arrondissement et ses revenus autonomes incluant les affectations et tout montant additionnel compensé par une taxe locale spéciale.

<sup>2</sup> Montant versé à l'arrondissement compensé par une taxe locale spéciale.

<sup>3</sup> Correspond à la portion des dépenses financées à même les surplus et les réserves financières de l'arrondissement.

**Dépenses par activités**  
 (en milliers de dollars)

	Comparatif 2010	Budget 2011	Écart en %
<b>Administration générale</b>			
Conseil municipal	401,4	479,4	19,4
Application de la loi	15,2	15,2	-
Gestion financière et administrative	3 474,1	3 581,2	3,1
Greffé	455,6	480,2	5,4
Évaluation	-	-	-
Gestion du personnel	987,1	1 004,1	1,7
Autres	2 718,1	1 805,1	(33,6)
<b>Sécurité publique</b>			
Police	-	-	-
Sécurité incendie	-	-	-
Sécurité civile	-	-	-
Autres	370,3	482,3	30,2
<b>Transport</b>			
Voirie municipale	7 740,8	8 275,5	6,9
Enlèvement de la neige	11 955,9	12 879,3	7,7
Éclairage des rues	1 793,9	1 828,5	1,9
Circulation et stationnement	1 098,6	1 104,7	0,6
Autres	-	-	-
<b>Hygiène du milieu</b>			
Approvisionnement et traitement de l'eau potable	-	-	-
Réseau de distribution de l'eau potable	1 642,6	1 851,4	12,7
Traitement des eaux usées	-	-	-
Réseaux d'égout	1 093,9	923,7	(15,6)
Déchets domestiques et assimilés	5 183,2	4 665,1	(10,0)
Matières recyclables et autres	2 099,0	2 373,8	13,1
Protection de l'environnement	33,1	-	(100,0)
Autres	-	-	-
<b>Santé et bien-être</b>			
Inspection des aliments	-	-	-
Logement social	-	-	-
Sécurité du revenu	-	-	-
Autres	44,0	44,0	-
<b>Aménagement, urbanisme et développement</b>			
Aménagement, urbanisme et zonage	1 899,4	1 944,7	2,4
Promotion et développement économique	265,6	284,8	7,2
Rénovation urbaine	-	-	-
Autres	-	-	-
<b>Loisirs et culture</b>			
Centres communautaires - act. récréatives	6 795,5	6 906,2	1,6
Patinoires intérieures et extérieures	2 680,2	2 763,7	3,1
Piscines, plages et ports de plaisance	2 514,0	2 596,6	3,3
Parcs et terrains de jeu	5 440,7	6 204,3	14,0
Expositions et foires et autres	971,4	1 051,7	8,3
Centres communautaires - act. culturelles	2 285,8	1 894,6	(17,1)
Bibliothèques	3 036,0	3 785,8	24,7
Musées et centres d'exposition	-	-	-
Autres - activités culturelles	-	-	-
<b>Soutien matériel et technique</b>			
Gestion et exploitation des immeubles	-	-	-
Gestion des parcs de véhicules et ateliers	-	-	-
<b>Frais de financement</b>			
<b>Financement</b>			
Remboursement de la dette à long terme	-	-	-
<b>TOTAL</b>	<b>66 995,4</b>	<b>69 225,9</b>	<b>3,3</b>

## Revenus par catégories

(en milliers de dollars)

	Comparatif 2010	Budget 2011	Écart en %
Taxes	0,0	<b>0,0</b>	-
Paiements tenant lieux de taxes	0,0	<b>0,0</b>	-
Quotes-parts	0,0	<b>0,0</b>	-
Services rendus aux organismes municipaux	0,0	<b>0,0</b>	-
Autres services rendus	2 424,2	<b>2 424,2</b>	-
Transferts	0,0	<b>0,0</b>	-
	2 424,2	<b>2 424,2</b>	-
Montant d'équilibre <sup>1</sup>	63 489,5	<b>63 993,0</b>	0,8
Montant additionnel <sup>2</sup>	0,0	<b>0,0</b>	-
Affectations <sup>3</sup>	1 081,7	<b>2 808,7</b>	159,7
	64 571,2	<b>66 801,7</b>	3,5
<b>Total</b>	66 995,4	<b>69 225,9</b>	3,3

<sup>1</sup> Représente la portion des crédits budgétaires de l'arrondissement qui est assumée par l'ensemble du budget de la Ville, soit la différence entre les dépenses de l'arrondissement et ses revenus autonomes incluant les affectations et tout montant additionnel compensé par une taxe locale spéciale.

<sup>2</sup> Montant versé à l'arrondissement compensé par une taxe locale spéciale.

<sup>3</sup> Correspond à la portion des dépenses financées à même les surplus et les réserves financières de l'arrondissement.

## Dépenses par principaux objets et catégories d'emplois

(en milliers de dollars et en années-personnes)

	\$			Année-personne		
	Comparatif 2010	Budget 2011	Écart en %	Comparatif 2010	Budget 2011	Écart en %
<b>Dépenses</b>						
Rémunération et cotisations de l'employeur						
- élus	0,0	<b>0,0</b>	-	0,0	<b>0,0</b>	-
- cadres et contremaîtres	5 846,3	<b>6 026,8</b>	3,1	54,2	<b>55,7</b>	2,8
- professionnels et cols blancs	12 498,8	<b>13 262,5</b>	6,1	194,8	<b>208,9</b>	7,2
- cols bleus	17 309,8	<b>17 915,9</b>	3,5	256,4	<b>259,4</b>	1,2
- policiers	0,0	<b>0,0</b>	-	0,0	<b>0,0</b>	-
- pompiers	0,0	<b>0,0</b>	-	0,0	<b>0,0</b>	-
- préposés aux traverses d'écoliers	0,0	<b>0,0</b>	-	0,0	<b>0,0</b>	-
	35 654,9	<b>37 205,2</b>	4,3	505,4	<b>524,0</b>	3,7
Transport et communication	666,4	<b>675,9</b>	1,4			
Services professionnels	515,7	<b>457,3</b>	(11,3)			
Services techniques et autres	10 197,1	<b>11 123,8</b>	9,1			
Location, entretien et réparation	12 949,0	<b>13 026,6</b>	0,6			
Biens non durables	4 835,5	<b>5 005,5</b>	3,5			
Biens durables	22,3	<b>22,3</b>	-			
Frais de financement	0,0	<b>0,0</b>	-			
Contributions à des organismes	2 766,3	<b>3 258,1</b>	17,8			
Autres objets	(611,8)	<b>(1 548,8)</b>	153,2			
	31 340,5	<b>32 020,7</b>	2,2			
<b>Financement</b>						
Financement à long terme des activités de fonctionnement	0,0	<b>0,0</b>	-			
Remboursement de la dette à long terme	0,0	<b>0,0</b>	-			
	-	<b>-</b>	-			
<b>Total</b>	66 995,4	<b>69 225,9</b>	3,3			

PROGRAMME TRIENNAL D'IMMOBILISATIONS 2011-2013

**Investissements par projets et programmes**

(en milliers de dollars)

Numéro	Projet	2011	2012	2013	Total PTI	Ultérieur	Grand total
<b>34223</b>	Programme de réaménagement de parcs anciens	1 360,0	280,0	280,0	<b>1 920,0</b>	-	1 920,0
<b>34715</b>	Passage piétonnier Souigny	50,0	-	-	<b>50,0</b>	-	50,0
<b>40004</b>	Programme de dotation d'installations sportives	2 500,0	-	-	<b>2 500,0</b>	-	2 500,0
<b>55001</b>	Développement résidentiel - site Louis-H. Lafontaine	1 950,0	-	-	<b>1 950,0</b>	-	1 950,0
<b>55729</b>	Programme de réfection routière	2 170,0	1 000,0	850,0	<b>4 020,0</b>	-	4 020,0
<b>59055</b>	Programme d'apaisement de la circulation	200,0	200,0	200,0	<b>600,0</b>	-	600,0
<b>66055</b>	Programme de protection des bâtiments	8 620,0	1 300,0	932,0	<b>10 852,0</b>	-	10 852,0
<b>68023</b>	Programme de remplacement de véhicules	1 100,0	200,0	200,0	<b>1 500,0</b>	-	1 500,0
<b>68723</b>	Programme d'acquisition de petits équipements	200,0	20,0	20,0	<b>240,0</b>	-	240,0
<b>Total</b>		18 150,0	3 000,0	2 482,0	<b>23 632,0</b>	-	23 632,0

